

Συνοπτική Παρουσίαση τῶν Ἐρευνῶν τοῦ ΕΚΚΕ γιά τήν γονιμότητα: 1983, 1997, 1999

*Τῆς κας Χάρη Συμεωνίδου
Διευθύντριας Ἐρευνῶν ΕΚΚΕ*

1. Εἰσαγωγή

Ἡ γονιμότητα εἶναι ἓνα πολύσύνθετο φαινόμενο καί ἡ μελέτη τῆς ἐξασφαλίζεται μόνο μέ διαχρονικές ἐρευνες λόγω ἀκριβῶς τῆς δυναμικῆς φύσης τοῦ φαινομένου. Κατά τή μεταπολεμική περίοδο ἡ γονιμότητα δέν ἐπηρεάστηκε ἀπό τήν ἔκρηξη τῶν γεννήσεων (baby-boom), πού παρατηρήθηκε στίς λοιπές Εὐρωπαϊκές χώρες. Ἐπίσης δέν ἀκολούθησε, ἀλλά πολύ μεταγενέστερα, τή μείωση πού παρουσιάστηκε στήν Εὐρώπη στά μέσα τῆς δεκαετίας τοῦ '60. Παρέμεινε κατά τό διάστημα 1960-1981 γύρω στίς 2,3 γεννήσει ἀνά γυναίκα ἀναπαραγωγικῆς ἡλικίας, δηλαδή σέ ἐπίπεδο ἐλαφρά ἀνώτερο ἀπό τό ἐπίπεδο τῶν 2,1 γεννήσεων πού θεωρεῖται ἀπαραίτητο γιά τήν ἀναπλήρωση τῶν γενεῶν. Στή συνέχεια ὁμως μειώθηκε μέ τόσο ἔντονους ρυθμούς ὥστε ἡ χώρα σήμερα νά βρίσκεται –μαζί μέ τίς ἄλλες χώρες τῆς Ν. Εὐρώπης- στή χαμηλότερη κλίμακα σέ παγκόσμιο ἐπίπεδο.

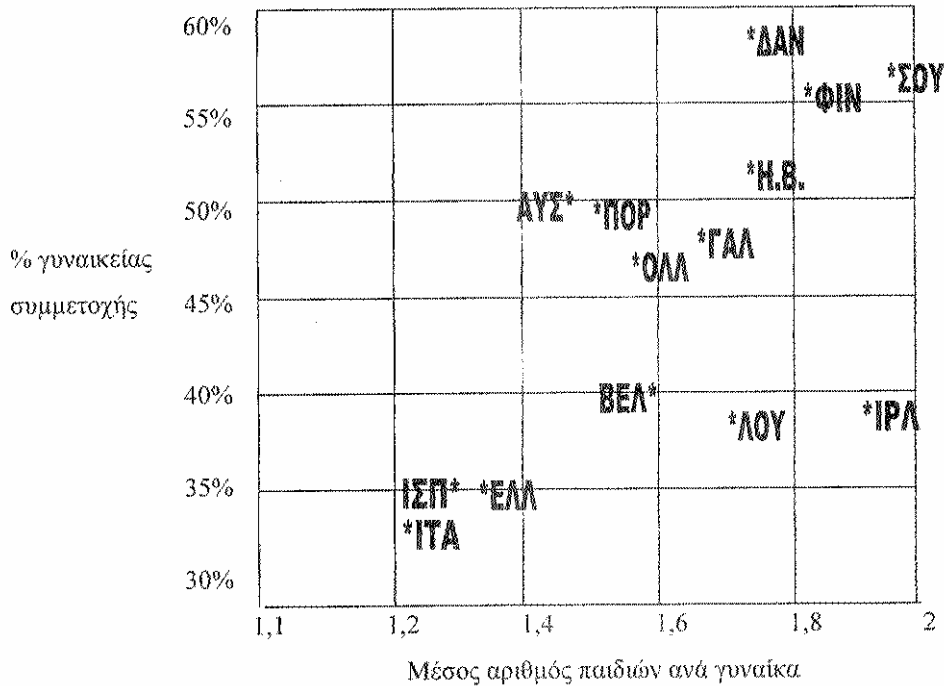
Γιά νά μελετηθεῖ καί νά ἐρμηνευθεῖ ἡ μείωση τῆς γονιμότητας τό Ἐθνικό Κέντρο Κοινωνικῶν Ἐρευνῶν (ΕΚΚΕ) ἔχει διεξάγει σειρά σχετικῶν ἐρευνῶν. Στό παρόν δημοσίευμα παρουσιάζονται συνοπτικά ἢ μεθοδολογικά καί τά ἀποτελέσματα τῶν ἐρευνῶν αὐτῶν, καθῶς καί ὀρισμένα μέτρα πολιτικῆς γιά τήν τόνωση τῶν γεννήσεων, ὅπως ἀκριβῶς προκύπτουν μέ βάση τά συμπεράσματα τῶν ἐρευνῶν τοῦ ΕΚΚΕ.

2. Σύγκριση μέ ἄλλες χώρες.

Ἀπό τά στατιστικά στοιχεῖα πού ἀναφέρονται στή γυναικεία ἀπασχόληση καί γονιμότητα, φαίνεται ὅτι ἀποτελεῖ μύθο ὅτι ἡ γυναικεία ἀπασχόληση ἀποτελεῖ καθοριστικό παράγοντα γιά τή μείωση τῆς γονιμότητας. Συχνά μπορεῖ νά ἰσχύει τό ἀντίστροφο. Ἀπό τά στοιχεῖα τοῦ Διαγράμματος 1 φαίνεται ὅτι στίς Σκανδιναβικές χώρες, ὅπου ὁ ὅρος «νοικοκυρά» εἶναι σχεδόν ἄγνωστος, ἡ γονιμότητα εἶναι σαφῶς ὑψηλότερη σέ σύγκριση μέ τήν Ἑλλάδα. Τό ἴδιο ἰσχύει καί γιά τήν Γαλλία, ἀλλά καί γιά ἄλλες Εὐρωπαϊκές χώρες. Ἀντίθετα οἱ χώρες τῆς Ν. Εὐρώπης Ἑλλάδα, Ἰσπανία καί Ἰταλία, πού

έμφανίζουν τη χαμηλότερη οικονομική δραστηριότητα τῶν γυναικῶν, ἔχουν καί τή χαμηλότερη γονιμότητα.

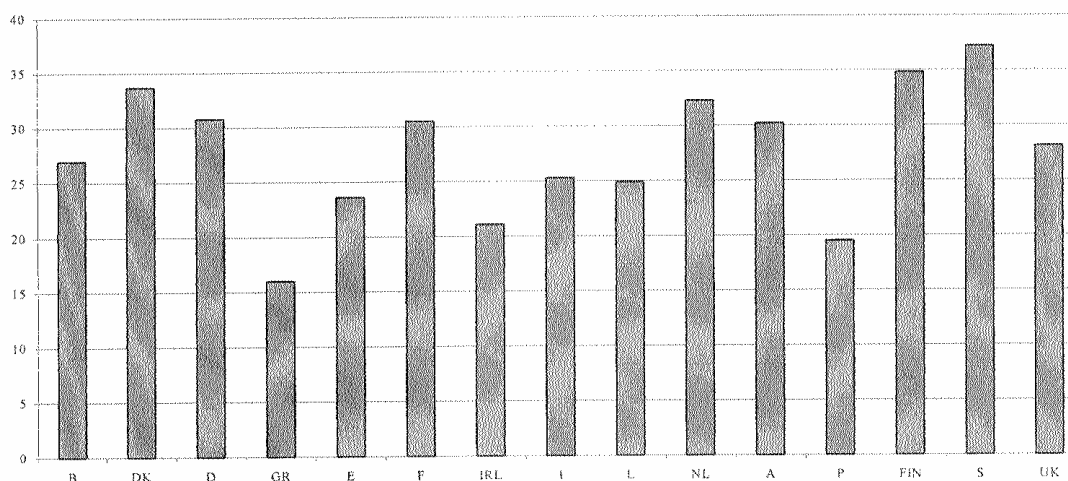
Διάγραμμα 1-Δέν ὑπάρχει μονοσήμαντη σχέση ἀνάμεσα στή συμμετοχή τῶν γυναικῶν καί τή γονιμότητα μέσα στήν Ἑνωσή



Πηγή: Εὐρωπαϊκὴ Ἐπιτροπή (1995) Ἡ Δημογραφικὴ Κατάσταση στήν Εὐρωπαϊκὴ Ἑνωσή

Ἡ Ἑλλάδα ἀνήκει στό Εὐρωπαϊκὸ Μεσογειακὸ «μοντέλο» μέ βάση ὀρισμένα κοινωνικά-οικονομικά καί δημογραφικά χαρακτηριστικά, ἀλλὰ καί μέ βάση τὰ ιδιαίτερα χαρακτηριστικά τοῦ ισχύοντος κράτους Πρόνοιας: ὑψηλά ποσοστά γαμηλιότητας καί ἀντίστοιχα χαμηλά ποσοστά συμβιώσεων καί γεννήσεων ἐκτός γάμου, χαμηλά ποσοστά διαζυγίων καί χαμηλά ποσοστά γονιμότητας ἀφενός καί ἓνα ἐλλειμματικό, κατακερματισμένο καί πελατειακό κράτος πρόνοιας, μέ ιδιόμορφη σύνθεση ιδιωτικῶν καί δημόσιων φορέων, ἀφετέρου. Οἱ δαπάνες κοινωνικῆς προστασίας στήν Ἑλλάδα σέ σχέση μέ τό ΑΕΠ εἶναι οἱ χαμηλότερες σέ σχέση μέ ἄλλες χῶρες τῆς Ε.Ε. (Διάγραμμα 2). Οἱ χαμηλές αὐτές δαπάνες καί ἡ ἔλλειψη φροντίδας γιά τήν οἰκογένεια ἐξηγοῦν σέ μεγάλο βαθμό, ὅπως φάνηκε καί ἀπό τίς ἔρευνες τοῦ ΕΚΚΕ, τή χαμηλή γονιμότητα στή χώρα μας.

Διάγραμμα 2-Δαπάνες κοινωνικής προστασίας σε% του Α.Ε.Π.



Πηγή: Eurostat Working Papers (1997). Living Conditions and Inequalities in the European Union. European Commission, Brussels.

2. Αναφορά στις έρευνες του ΕΚΚΕ και στα αποτελέσματά τους

Η πρώτη Πανελλήνια έρευνα γονιμότητας του ΕΚΚΕ διεξήχθη τό 1983 σε τυχαίο δείγμα 6534 παντρεμένων γυναικών, ηλικίας 15-44 ετών, οι οποίες ρωτήθηκαν με προσωπικές συνεντεύξεις, με βάση ειδικά σχεδιασμένο ερωτηματολόγιο, σειρά ερωτήσεων σχετικά με τά δημογραφικά και κοινωνικο-οικονομικά τους χαρακτηριστικά, τις στάσεις-αντιλήψεις τους για τους ρόλους των δύο φύλων, τό ιστορικό απασχόλησης, έγκυμοσύνης και γεννήσεων, τά χαρακτηριστικά των συζύγων τους και τής οικογενειακής καταγωγής.

Στή συνέχεια, τό 1997, μέρος του δείγματος των γυναικών τής έρευνας του 1983 ρωτήθηκαν εκ νέου, με στόχο νά διαπιστωθεί αν και κατά πόσον μετά παρέλευση 15 ετών, όποτε είχαν κατά κανόνα ολοκληρώσει τό μέγεθος τής οικογενειάς τους, ήταν «συνεπείς» με τό επιθυμητό μέγεθος πού είχαν δηλώσει τό 1983, και νά έρμηνευθούν οι τυχόν αποκλίσεις.

Τό 1999, νέα Πανελλήνια έρευνα με τυχαίο δείγμα 4074 γυναικών και ανδρών, αυτή τή φορά στα πλαίσια τής διεθνούς έρευνας γονιμότητας πού συντονίζουν τά Ηνωμένα Έθνη σε 30 χώρες τής Ευρώπης, στις ΗΠΑ και στον Καναδά με κοινή μεθοδολογία και ερωτηματολόγιο, είχε ως στόχο τή συγκέντρωση δεδομένων σχετικών με τις εξελίξεις στον τομέα τής οικογένειας, συγκρίσιμων με τά δεδομένα των λοιπών χωρών.

Από την ανάλυση των αποτελεσμάτων των παραπάνω έρευνών (Πίνακας 1) προκύπτει ότι το πρότυπο των δύο παιδιών εξακολουθεί να είναι πολύ ισχυρό στην Έλληνική κοινωνία. Παρόλο που ο πραγματικός αριθμός γεννήσεων μειώθηκε σημαντικά (από 1,98 τό 1983 σε 1,3 τό 1999) ο μέσος επιθυμητός αριθμός παιδιών παραμένει στά ίδια επίπεδα (2,3), δηλαδή υψηλότερος από τό επίπεδο αναπλήρωσης των γενεών, ο δέ «ιδανικός» αριθμός παιδιών είναι ακόμα υψηλότερος (2,7) καί παραμένει επίσης στά ίδια επίπεδα μέ τό 1983.

Πίνακας 1-Πραγματικός, επιθυμητός καί ιδανικός αριθμός παιδιών ανάλογα μέ τόν τόπο κατοικίας των γυναικών 1983, 1997, 1999

Δείκτες γονιμότητας	Έρευνα 1983				Έρευνα 1997	Έρευνα 1999
	Περ. Αθήνας	Λοιπές αστικές περιοχές	Αγροτικές περιοχές	Ελλάδα	Αθήνα	Ελλάδα
Πραγματικός	1,75	1,97	2,21	1,98	2,02	1,3
Επιθυμητός	2,16	2,27	2,40	2,29	2,20	2,3
Ιδανικός	2,55	2,70	2,84	2,70	2,77	2,71
Αριθμός γυναικών δείγματος	1.881	2.164	2.259	6.135	503	3032

Σημείωση: Πρέπει να σημειωθεί ότι οι ομάδες ηλικιών καί ή οικογενειακή κατάσταση του πληθυσμού του δείγματος διαφέρουν στις τρεις έρευνες (έρευνα 1983: έγγαμες γυναίκες ηλικίας 15-49 ετών· 1997: έγγαμες γυναίκες ηλικίας 30-63 ετών· όλες οι γυναίκες 18-49 ετών).

Οι λόγοι για τούς οποίους τά ζευγάρια δέν αποκτούν τόν αριθμό των παιδιών που επιθυμούν, μπορούν να χωριστούν σε δύο ευρύτερες κατηγορίες: α) οικονομικοί καί β) λόγοι που σχετίζονται μέ την έλλειψη μέτρων στήριξης της οικογένειας. Σύμφωνα μέ τά αποτελέσματα κατ' αρχήν της έρευνας του 1983 διάφοροι κοινωνικο-οικονομικοί παράγοντες (έκπαίδευση, γυναικεία απασχόληση, τόπος καταγωγής, στάσεις ως προς τούς ρόλους των δύο φύλων, κατανομή της εργασίας στό νοικοκυριό, στεγαστικό πρόβλημα) έχουν αρνητική σχέση, ή σχέση τύπου U μέ τή γονιμότητα, που είναι έντονότερη στά νεότερα ζευγάρια (μέ διάρκεια γάμου μικρότερη από 10 χρόνια). Ειδικά για την απασχόληση λόγω της ανελαστικότητας της αγοράς εργασίας, οι γυναίκες είτε εργάζονται συνέχεια μετά τό γάμο, ή αν αφήσουν την εργασία μετά τό γάμο ή τή γέννηση του πρώτου παιδιού στή συνέχεια είναι έξαιρετικά δύσκολο να επανενταχθούν στό εργατικό δυναμικό (Πίνακας 2). Καί στις δύο περιπτώσεις υπάρχει αρνητική επίδραση, άμεση ή έμμεση στή γονιμότητα. Αν οι γυναίκες δέν εργάζονται ή σταματήσουν την εργασία τους, τό γεγονός της έλλειψης ένος δεύτερου μισθοῦ στό νοικοκυριό

δημιουργεί πρόβλημα στην απόκτηση του επιθυμητού αριθμού παιδιών. Αλλά και όταν εργάζονται περιορίζουν των αριθμό παιδιών που αποκτούν σέ επίπεδα κατώτερα του επιθυμητού, λόγω έλλειψης μέτρων στήριξης της οικογένειας (π.χ. μόνο 3% των παιδιών κάτω των 2 ετών καλύπτονται από βρεφονηπιακούς σταθμούς και είναι γνωστή ή έλλειψη έναρμόνισης των ωραρίων εργασίας και λειτουργίας των παιδικών σταθμών). Η γνωστή λύση της φύλαξης των παιδιών από τη γιαγιᾶ σταδιακά γίνεται όλο και δυσκολότερο νά εφαρμοστεί (συχνά ή ίδια ή γιαγιά εργάζεται ακόμη) αλλά και δέν ἐπαρκεῖ γιά περισσότερα ἀπό ἕνα ἢ τό πολύ δύο παιδιά. Ἐπιπλέον, τό στεγαστικό πρόβλημα φαίνεται ὅτι ἐπιδρᾷ ἀρνητικά στήν ἀπόκτηση παιδιῶν ιδιαίτερα στήν Περ. Πρωτεύουσας, ἐνῶ ἀντίστροφα ὁ ἀριθμός τῶν ιδιόκτητων δωματίων ἀσκεῖ θετική ἐπίδραση στή γονιμότητα.

Πίνακας 2-Γυναῖκες παντρεμένες κατά τήν ἐποχή τῆς ἔρευνας πού ἔχουν ἐργαστεῖ, ἀνάλογα μέ τό στάδιο πού στάμάτησαν τήν ἐργασία τους, ἢ ἐπανεκάμψαν στό ἐργατικό δυναμικό, σέ συνάρτηση μέ τό γάμο καί τή γέννηση τοῦ πρώτου παιδιοῦ.

	Αθήνα	Λοιπές Αστικές Περιοχές	Αγροτικές Περιοχές	Σύνολο
Μέγεθος Δείγματος	1,881	2,182	2,275	6,338
Εργάζονται συνέχεια	17.4%	12.7%	19.0%	16.8%
Αφησαν την εργασία τους κατά την εποχή του γάμου	22.3%	22.0%	25.4%	23.4%
Από τις οποίες ξανάρχισαν να εργάζονται ἔστω και μια φορά	35.2%	34.5%	51.7%	40.0%
Αφησαν την εργασία τους της εποχή γέννησης του πρώτου παιδιοῦ	14.3%	9.2%	6.2%	10.7%
Από τις οποίες ξανάρχισαν να εργάζονται	35.2%	37.1%	67.3%	43.2%

Σύμφωνα μέ τά ἀποτελέσματα τῆς ἐπαναληπτικῆς ἔρευνας τοῦ 1997, ἐνῶ οἱ περισσότερες γυναῖκες (70%) ἦταν «συνεπεῖς» μέ τά σχέδια τους καί τίς ἐπιθυμίες τους γιά τήν ἀπόκτηση παιδιῶν ἕνα 19,3% ἀπέκτησαν λιγότερα παιδιά ἀπό ὅσα ἐπιθυμοῦσαν καί ἕνα 10,5% περισσότερα. Ὡστόσο, ἐπειδή οἱ συγκεκριμένες ἐκφραζόμενες ἐπιθυμίες ἐμπεριέχουν προγραμματισμό πού βασίζεται στίς δεδομένες συνθηκες καί περιορισμούς πού ἀντιμετωπίζει τό ζευγάρι τήν ἐποχή πού διεξάγεται ἡ ἔρευνα εἶναι πιθανόν ὅτι πολλές ἀπό τίς γυναῖκες πού δήλωναν τό 1983 ὅτι ἐπιθυμοῦσαν 1 ἢ 2 παιδιά νά περιορίζαν τόν ἀριθμό αὐτῶν λόγω συγκεκριμένων δυσχερειῶν πού ἀντιμετωπίζουν γιά τήν ἀνατροφή τους. Σημαντικός καθοριστικός παράγοντας ὅσον ἀφορᾷ στήν συνέπεια τῶν γυναικῶν ἦταν ἡ βελτίωση τῆς οικονομικῆς κατάστασης τοῦ νοικοκυριοῦ μεταξύ τοῦ 1983-1997 καί ἡ βελτίωση τῶν στεγαστικῶν

συνθηκῶν. Ὁ ἐπιθυμητὸς ἀριθμὸς παιδιῶν ἀσκεῖ ἔντονη θετική ἐπίδραση στὴ γονιμότητα, ἐνῶ βασικὸς ἀνασταλτικὸς παράγων εἶναι τὸ ὑψηλὸ κόστος τῆς ἐκπαίδευσης καὶ ἡ ἀνεπάρκεια στὶς ὑπηρεσίες φύλαξης τῶν παιδιῶν. Ἡ γυναικεία ἀπασχόληση δὲν ἐπιδρᾷ ἀρνητικὰ στὸ τελικὸ μέγεθος οἰκογένειας.

Τέλος, ἡ μέχρι τώρα ἀνάλυση τῶν στοιχείων τῆς ἔρευνας τοῦ 1999 δείχνει ὅτι νεότερες γενεές γυναικῶν ἔχουν τάση περαιτέρω περιορισμοῦ τοῦ μεγέθους τῆς οἰκογένειάς τους, ἐνῶ εἶναι ὑψηλὸς ὁ ἀριθμὸς τῶν γυναικῶν χωρὶς παιδιά (π.χ. 19% τῶν γυναικῶν ἡλικίας 30-34 ἐτῶν δὲν ἔχουν κανένα παιδί). Ἐπίσης εἶναι σαφὴς ἡ μείωση τοῦ ποσοστοῦ τῶν γυναικῶν μὲ 3 παιδιά μεταξύ τῶν γενεῶν 1950-1954 καὶ 1965-1969, ἐνῶ εἶναι ἐντυπωσιακὴ καὶ ἡ μείωση τοῦ ἐπιθυμητοῦ ἀριθμοῦ παιδιῶν. Γιὰ παράδειγμα τὸ 34,5% τῶν γυναικῶν μὲ ἓνα παιδί δὲν ἐπιθυμοῦν νὰ ἀποκτήσουν ἄλλο. Καὶ στὴν ἔρευνα αὐτὴ δὲ φαίνεται νὰ ὑπάρχει ἀρνητικὴ σχέση μεταξύ γυναικείας ἀπασχόλησης καὶ γονιμότητας. Ἡ διαφοροποίηση τῶν ἀξιῶν καὶ στάσεων ὅσον ἀφορᾷ τὴν ἀπόκτηση παιδιῶν, συνδεδεμένη μὲ τίς ἔντονες μεταβολές πού σημειώθηκαν σὲ σχέση μὲ τὴν «οἰκονομικὴ» ἀξία τῶν παιδιῶν, τὴ βιομηχανικὴ ἐπανάσταση καὶ τὴ σεξουαλικὴ ἀπελευθέρωση τῶν γυναικῶν, ἐξηγοῦν σ' ἓνα βαθμὸ τίς διαφοροποιήσεις ἀνάμεσα στὶς γενεές. Ἐπιπλέον, οἱ νεότερες γενεές, πού σύμφωνα πάντα μὲ τὴν ἔρευνα, ἀφήνουν τὸ σπῆτι τῶν γονιῶν τους σὲ προχωρημένη σχετικά ἡλικία (συχνὰ μετὰ τὰ 30 χρόνια) λόγω σπουδῶν ἀλλὰ καὶ οἰκονομικῶν δυσχερειῶν (ἐξαιρετικὰ ὑψηλὴ ἀνεργία ἀνάμεσα στοὺς νέους) διστάζουν νὰ ἐπωμισθοῦν τὸ κόστος καὶ τίς εὐθύνες πού συνεπάγεται ἡ ἀπόκτηση παιδιῶν.

Στὸ σημεῖο αὐτὸ θὰ πρέπει νὰ ὑπογραμμιστεῖ τὸ γεγονὸς τῆς ἐξαιρετικὰ χαμηλῆς ἀπασχόλησης –καὶ ἰδιαίτερα τῆς ἀμοιβόμενης– τῶν γυναικῶν στὴν Ἑλλάδα, πού μαζί μὲ τὴν Ἰσπανία ἐμφανίζουν τὰ χαμηλότερα ποσοστὰ οἰκονομικῆς δραστηριότητας ἀνάμεσα στὶς χῶρες τῆς Ε.Ε.. Τὸ γεγονὸς ὅτι ἡ γυναίκα ὑποκαθιστᾷ σὲ μεγάλο βαθμὸ τὸ Κράτος Πρόνοιας φροντίζοντας τὰ ἐξαρτημένα μέλη τῆς οἰκογένειας (παιδιά καὶ ἡλικιωμένους), ὁ γνωστὸς συχνὰ «ὑποχρεωτικὸς ἀλτροῦισμός», ὀδηγεῖ τὴν ἴδια σὲ μὴ συμμετοχὴ ἢ ἀπομάκρυνση ἀπὸ τὸ ἐργατικὸ δυναμικὸ καὶ σὲ κατάσταση ἐξάρτησης καὶ κοινωνικοῦ αποκλεισμοῦ, ἰδιαίτερα σὲ περιπτώσεις διαζυγίου. Παράλληλα ἔχει τίς ἀρνητικὲς ἐπιπτώσεις πού ἤδη ἀναφέρθηκαν στὴ γονιμότητα. Τὸ κράτος ἐνῶ ἐπιμένει νὰ διακηρύσσει τὸ «ἐνδιαφέρον» του γιὰ τὴν τόνωση τῶν γεννήσεων καὶ τὴν ἀντιμετώπιση τοῦ δημογραφικοῦ προβλήματος, ὅπως τὸ ἀναφέρει στὶς κατὰ καιροὺς δημιουργούμενες ἐπιτροπές, καὶ ἐνῶ ἀκόμη καὶ Διακομματικὴ Ἐπιτροπὴ στὴ Βουλὴ συνέστησε (τὸ 1993) γιὰ τὴν ἐξέταση τοῦ ζητήματος αὐτοῦ, ἐξακολουθεῖ νὰ μὴ λαμβάνει ἀποτελεσματικὰ

μέτρα, μέτρα τὰ ὁποῖα, βέβαια, θά εἶχαν οἰκονομικό κόστος. Ὡστόσο τό κόστος αὐτό μόνο μιά κοντόφθαλμη πολιτική θά τό ὑπολόγιζε ἐφόσον οἱ ἐπιπτώσεις τῆς δημιουργούμενης ἀνισορροπίας στή πυραμίδα τοῦ πληθυσμοῦ, λόγω τῆς μείωσης τῶν γεννήσεων ἔχουν ἤδη γίνει αἰσθητές: γήρανση, ἐπιπτώσεις στά ἀσφαλιστικά ταμεῖα, ἐρήμωση περιοχῶν, κλείσιμο σχολείων, γιά νά ἀναφέρουμε ἐπιλεκτικά μόνο ὀρισμένες.

Μιά ἀποτελεσματική πολιτική πού θά ἐπέτρεπε στά ζευγάρια νά ἀποκτήσουν τόν ἀριθμό τῶν παιδιῶν πού ἐπιθυμοῦν συνίσταται μέ βάση τὰ ἀποτελέσματα τῶν παραπάνω ἐρευνῶν, σέ συνδυασμό διαφόρων μέτρων πού σχετίζονται μέ: α) εἰσοδηματική πολιτική πού εὐνοεῖ τήν οἰκογένεια μέ παιδιά (π.χ. οὐσιαστικές φοροαπαλλαγές στίς οἰκογένειες ἀνάλογα μέ τόν ἀριθμό τῶν παιδιῶν, παροχή ἐπιδομάτων πού νά ἀναμορφώνονται μέ βάση τό δείκτη πληθωρισμοῦ καί νά κλιμακώνονται ἀνάλογα μέ τόν ἀριθμό τῶν παιδιῶν), β) πολιτική ἐναρμόνιση ἐργασιακῆς καί οἰκογενειακῆς ζωῆς τῶν ζευγαριῶν (π.χ. ρυθμίσεις γιά τή φύλαξη τῶν παιδιῶν, ἰδιαίτερα τῶν παιδιῶν κάτω τῶν δύο ἐτῶν, παροχή ἀμοιβόμενων γονικῶν ἀδειῶν (μετά τή λήξη τῆς ἀδειας μητρότητας μέ ἐξασφάλιση στή συνέχεια ὄχι μόνο τῆς ἐργασίας ἀλλά καί τῆς θέσης στήν ἐργασία) καί οὐσιαστικά μέτρα γιά τήν ἀντιμετώπιση τῆς πλέον ἀυξανόμενης ἀνεργίας, γ) στεγαστική πολιτική (π.χ. στεγαστικά προγράμματα εἰδικά σχεδιασμένα γιά τὰ νέα ζευγάρια).

Τέλος, ἡ συνεχῆς παρακολούθηση τῶν ἐξελίξεων καί ἡ ἀξιολόγηση τῶν ἐκάστοτε λαμβανομένων μέτρων εἶναι ἀπαραίτητη λόγω ἀκριβῶς τῆς δυναμικῆ φύσης τοῦ φαινομένου τῆς γονιμότητας. Ἐνῶ στίς χῶρες τῆς Ε.Ε. ὑπάρχουν ἐνεργά ἐρευνητικά ἰνστιτοῦτα γιά τὰ δημογραφικά θέματα καί πανεπιστημιακές ἔδρες Δημογραφίας, στή χώρα μας δέν ἔχει πρὸς τό παρόν δημιουργηθεῖ ἰνστιτοῦτο πού νά παρακολουθεῖ τὰ δημογραφικά ζητήματα καί νά προτείνει μέτρα ρύθμισης τους. Παραμένει, λοιπόν, ἡ ἀνάγκη δημιουργίας ἰνστιτούτου γιά τή συστηματική παρακολούθηση τῶν δημογραφικῶν ἐξελίξεων, τή διεξαγωγή ἐρευνητικῶν προγραμμάτων στόν τομέα τῆς Δημογραφίας, καθώς καί γιά τήν ἀξιολόγηση τῶν ἐκάστοτε λαμβανομένων μέτρων οἰκογενειακῆς-δημογραφικῆς πολιτικῆς. Παράλληλα, θεωρεῖται ἀπαραίτητα ἡ συστηματική διδασκαλία τοῦ μαθήματος τῆς Δημογραφίας σέ ὅλα τὰ πανεπιστήμια.