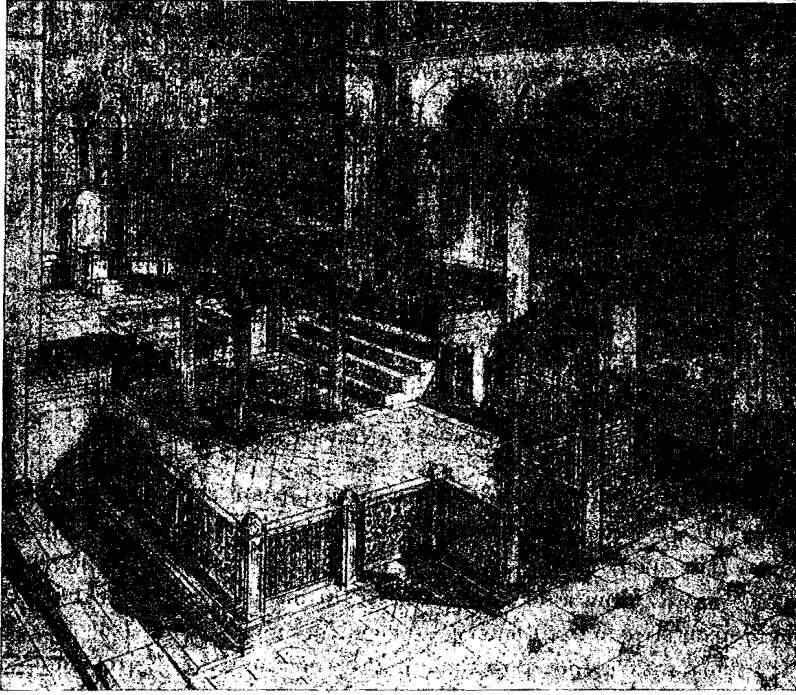


Εικ. 1. Γενική κάτοψις τῆς παλαιοχριστιανικῆς βασιλικῆς Α τῶν χριστιανικῶν Θηβῶν τῆς Θεσσαλίας - Νέας Ἀγχιάλου (τὴν ἐρμηνεῖαν τῶν δι' ἀριθμῶν καὶ γραμμῶν σημειουμένων μερῶν τοῦ ναοῦ βλέπε εἰς σελ. 85 σημ., 2).



*Εικ. 2. Ἡ μορφή τοῦ ἱεροῦ Βήματος παλαιοχριστιανικοῦ ναοῦ τοῦ 5ου αἰῶνος
(ἀποκατάτασις τοῦ ἱεροῦ Βήματος τῆς χριστιανικῆς βασιλικῆς
Νέας Ἀγγιάλου τῆς εἰκ. 1).*

Η ΠΡΟΘΕΣΙΣ ΚΑΙ ΤΟ ΔΙΑΚΟΝΙΚΟΝ ΕΝ Τῇ ΑΡΧΑΙΑΙ ΕΚΚΛΗΣΙΑΙ

*(Συμβολὴ εἰς τὴν ἐξέλιξιν τοῦ ἱεροῦ Βήματος
κατὰ τοὺς παλαιοχριστιανικοὺς καὶ τοὺς βυζαντινοὺς χρόνους).*

Μεταξὺ τῶν λειτουργικῶν καὶ τῶν ἱστορικῶν τῆς χριστιανικῆς τέχνης ἐπικρατεῖ ἀντιγνωμία περὶ τοῦ χρόνου τῆς εἰσαγωγῆς τῆς Πρόθεσεως ἐν τῇ ἀρχαίᾳ Ἐκκλησίᾳ, ὡς καὶ περὶ τῆς θέσεως ἣν κατεῖχε τὸ Διακονικὸν ἢ Σκευοφυλάκιον εἰς τοὺς ἀρχαίους χριστιανικοὺς ναοὺς (τὰς μέχρι τοῦδε ἐξενεχθείσας γνώμας βλέπε κατωτέρω).

Πρόθεσιν καὶ Διακονικὸν (ἢ Σκευοφυλάκιον) λέγοντες σήμερον ἔννοοῦμεν, ὡς γνωστὸν, ἴδια διαμερίσματα, ἐκτεινόμενα ἐκατέρωθεν

τοῦ κυρίως ἱεροῦ Βήματος, ἔνθα εὐρίσκεται ἡ ἁγία Τράπεζα, καὶ ἀπολήγοντα κατὰ τὴν ἀνατολικὴν τῶν πλευρῶν εἰς κόγχην, μικροτέραν πάντοτε τῆς ἐν τῷ μέσῳ τῆς πλευρᾶς ταύτης καὶ ἔναντι τῆς ἁγίας Τραπέζης μεγάλης κόγχης, τῆς καλουμένης Ἀψίδος τοῦ ναοῦ.

Ἐκ τῶν διαμερισμάτων τούτων ἡ μὲν Προθέσις χρησιμεύει διὰ τὴν προετοιμασίαν τῶν τιμίων δώρων, τὸ δὲ Διακονικὸν διὰ τὴν διαφύλαξιν τῶν ἀμφίων καὶ τῶν ἱερῶν σκευῶν τοῦ ναοῦ¹.

Ἡ διαμόρφωσις ὅμως αὕτη προσήκει εἰς ναοὺς βυζαντινῶν χρόνων, ἦτο δὲ κατὰ πολὺ διάφορος εἰς τοὺς παλαιοχριστιανικοὺς ναοὺς, τοὺς ἰδρυμένους κατὰ τὸ πλεῖστον εἰς ρυθμὸν βασιλικῆς ἢ δρομικοῦ ναοῦ².

Α'. ΠΑΛΑΙΟΧΡΙΣΤΙΑΝΙΚΗ ΕΠΟΧΗ

Αἱ παλαιοχριστιανικαὶ βασιλικαί, ἑλληνιστικοῦ κυρίως τύπου, διακρίνονται εἰς ἀπλᾶς βασιλικάς, ἦτοι ἐπιμήκη ὀρθογώνια μετὰ ὑπερφῶν (Γυναικωνίτου) ξυλόστεγα οἰκοδομήματα, διαιρούμενα ἐσωτερικῶς δι' ἐπαλλήλων κιονοστοιχιῶν εἰς τρία συνήθως κλίτη ἢ στοάς, ἔξω ἢ μέση εἶναι ὑπερψωμένη καὶ εὐρύτερα τῶν πλαγιῶν (εἰκ. 1), καὶ εἰς μεγαλοπρεπεστέρας βασιλικὰς μετ' ἐγκαρσίου κλίτους, ἦτοι ὁμοίου ρυθμοῦ οἰκοδομήματα — συνήθως πεντάκλιτα, ἀλλὰ καὶ τρίκλιτα — εἰς τὰ ὁποῖα προστίθεται κατὰ τὸ ἀνατολικὸν τμήμα (ἐκατέρωθεν τοῦ κυρίως ἱεροῦ Βήματος) τὸ ἐγκάρσιον κλίτος (εἰκ. 3)³. Τὸ κλίτος τοῦτο ἢ ἐγγράφεται εἰς τὸ ὀρθογώνιον ἄνει κίωνων, ἢ τὰ ἄκρα αὐτοῦ ἐξέρχονται τοῦ σώματος τοῦ ναοῦ οὔτως, ὥστε νὰ σχηματίζεται σταυρὸς

¹ Βλέπε *II. Ρομπότη*, Λειτουργικὴν, Ἀθήναι, 1869, σελ. 174, 366 κ.έ. Πρβ. καὶ *Cabrol*, Dict. d'arch. chret. et de liturgie, IV, σ. 733 κ.έ.

² Τὴν ἐπικρατοῦσαν παρ' ἡμῖν ἐρμηνεῖαν περὶ τῆς ἐξελίξεως Προθέσεως καὶ Διακονικοῦ (Σκευοφυλακίου) βλέπε καὶ ἐν *Κ. Καλλινίκου*, Ὁ χριστιανικὸς ναὸς καὶ τὰ τελούμενα ἐν αὐτῷ, Ἀλεξάνδρεια, 1921, σ. 158 κ.έ. καὶ 378 κ.έ. (πρβλ. αὐτόθι σ. 160 «κατ' ἀρχὰς μὲν ἀμφότερα συνεχέοντο, ὀλίγον δ' ἔπειτα ἡ Πρόθεσις ἀπετέλει παράρτημα τοῦ Σκευοφυλακίου, πολὺ δὲ ἀργότερον κατέλαβον ἑκάτερα τὴν ἰδιαιτέραν θέσιν των»). Βλέπε καὶ *II. Τρεμπέλα*, Αἱ τρεῖς λειτουργίαι, Ἀθήναι, 1935, σ. 19 κ.έ. ἔνθα ἐρμηνεύεται «ἡ εὐχὴ τοῦ σκευοφυλακίου ἐπὶ τὸ ἅγιον ποτήριον», ἀπαντῶσα εἰς κανόνα τοῦ Νικηφόρου.

³ Πλὴν τῶν βασιλικῶν ἑλληνιστικοῦ τύπου, τὰ γνωρίσματα τῶν ὁποίων παρεθέσαμεν ἀνωτέρω, ὑπάρχουν κατὰ τὴν παλαιοχριστιανικὴν ἐποχὴν καὶ αἱ λεγόμενα βασιλικαὶ ἀνατολικοῦ τύπου, διαφέρουσαι τῶν πρώτων κυρίως κατὰ τὴν στέγασιν, ἦτις εἶναι εἰς ταύτας θολωτὴ ἔχουσα ἰσοῦψῃ τὰ κλίτη μὲ ὁμοίως εὐρύτερον τὸ μέσον κλίτος.

εἰς σχῆμα Τ. Ἐνίοτε τὸ τελευταῖον τοῦτο σχῆμα κοσμεῖται διὰ περιστυλίων ἢ *περυγίων* (ὡς εἰς τὴν βασιλικὴν τοῦ ἁγίου Δημητρίου Θεσσαλονίκης), ἄλλοτε δὲ τὰ ἐξέχοντα τμήματα σχηματίζονται διὰ κογχῶν (ὡς εἰς τὴν βασιλικὴν λ.χ. τῆς Γεννήσεως ἐν Βηθλεέμ), αἵτινες προσδίδουν εἰς τὸν ναὸν τὴν μορφήν τρικόγχου. Τὰ οὕτω σχηματιζόμενα ἐκατέρωθεν τοῦ ἱεροῦ Βήματος τμήματα καλοῦνται εἰς τὰς ἀρχαίας ἐκκλησιαστικὰς πηγὰς *παστοφόρια*¹ (πρβλ. κάτωψιν βασιλικῆς τῆς Νικοπόλεως εἰς εἰκ. 3 τῆς σελ. 87).

Εἰς τὰς βασιλικὰς τοῦ πρώτου τύπου τὸ ἱερὸν Βῆμα κατελάμβανε τὸ ἐν τρίτον περιπυ τοῦ κυρίως ναοῦ, ἐκτεινόμενον εἰς τὸ πλάτος τοῦ μέσου μόνον κλίτους καὶ ἀπολήγον εἰς τὴν Ἀψίδα. Τὸ ἱερὸν Βῆμα ἦτο κεχωρισμένον τοῦ λοιποῦ ναοῦ διὰ κιγκλίδων (Τέμπλου) μετὰ προεξεχούσης συνήθως πύλης καὶ εἶχε τὰ πλάγια κλίτη ἐλεύθερα, προεκτεινόμενα δηλ. ἐκατέρωθεν τοῦ ἱεροῦ Βήματος μέχρι τῶν ἀνατολικῶν τοίχων τῶν κλιτῶν, ὅπου ἴσταντο οἱ πιστοὶ κατὰ τὰς ἱεροτελεστίας, ὡς ἴσταντο καὶ εἰς τὰ λοιπὰ μέρη τοῦ κυρίως ναοῦ (βλ. τὸ σχέδιον τῆς εἰκ. 2· πρβλ. καὶ τὴν κάτωψιν εἰς εἰκ. 1 τῆς βασιλικῆς, τὸ ἱερὸν Βῆμα τῆς ὁποίας ἔχει ἀναπαρασταθῆ εἰς τὸ σχέδιον).

Εἰς τὰς βασιλικὰς τοῦ δευτέρου τύπου ἀπεκλείετο τοῦ λοιποῦ ναοῦ ὀλόκληρον τὸ ἐγκαρσίον κλίτος (βλ. εἰκ. 3), ἢ μέρη αὐτοῦ διαμορφούμενα ποικιλοτρόπως, ὡς θὰ ἴδωμεν κατωτέρω.

Ὁ λόγος τῆς δημιουργίας τοῦ ἐγκαρσίου τούτου κλίτους καὶ τῶν παστοφορίων παραμένει εἰσέτι ἀκαθόριστος². Κατὰ τὴν ἐπικρατε-

¹ Βλ. Ἀποστολικὰς Διαταγὰς, Βιβλ. ΙΙ, 57 «καὶ πρῶτον μὲν ὁ οἶκος ἔστω ἐπιμήκης κατ' ἀνατολὰς τετραμμένος, (ἔχων) ἐξ ἐκατέρων τῶν μερῶν τὰ παστοφόρια πρὸς ἀνατολήν», πρβλ. καὶ Βιβλ. VIII, 13 «καὶ ὅταν πάντες μεταλάβωσι καὶ πᾶσαι, λαβόντες οἱ διάκονοι τὰ περισσεύματα εἰσφερέτωσαν εἰς τὰ παστοφόρια», Μίγνε Ρ. Γ., Ι, σ. 742 καὶ 1109. Παστοφόρια εἰς ἔθνικους ναοὺς ἐλέγοντο προσηρηθῆμένοι θάλαμοι, ἐνθα ἐφυλάσσοντο ἀγαλμάτια ἢ εἰδώλια θεοτήτων, οἱ φυλάσσοντες δὲ αὐτὰ ἐκαλοῦντο παστοφόροι. Ὁ ὄρος ἐλήφθη καὶ εἰς χριστιανικοὺς ναοὺς πρὸς δῆλωσιν τῶν ἐκατέρωθεν τοῦ ἱεροῦ Βήματος μερῶν, ἐνθα ἐφυλάσσοντο τὰ τίμια δῶρα.

² Περὶ ἐγκαρσίου κλίτους καὶ παστοφορίων βλέπε τὸν ἐσχάτως ἐξετάσαντα τὸ ζήτημα Th. Klausner, Das Querschiff den römischen Basiliken des 4^{ten} Jahrh. (ἐν Forschungen u. Fortschritte 13-1937-N^o 5, ἐνθα ἐκτίθενται συντόμως μετὰ τῆς σχετικῆς βιβλιογραφίας καὶ πᾶσαι αἱ περὶ προελεύσεως τῶν παστοφορίων γνώμαι). Νεωτέραν μελέτην ἐδημοσίευσεν ὁ J. P. Kirsch, Das Querschiff in d. stadt-römischen christl. Basiliken des Altertums (ἐν Antiken u. Christentum, Ergänzungsband I Münster i. W. 1939, σ. 148 κ.ε. δεχόμενος

στέραν γνώμην προσετέθησαν τὰ παστοφόρια εκατέρωθεν τοῦ ἱεροῦ Βήματος εἰς ναοὺς μεγάλων ὀπωσδήποτε διαστάσεων, ἀφ' ἑνὸς μὲν ἔνεκα τοῦ μεγάλου ἀριθμοῦ τῶν κληρικῶν καὶ ἐπομένων ἐκ τῆς ἀνάγκης δημιουργίας χώρου πρὸς κυκλοφορίαν τοῦ κλήρου ἐντὸς τοῦ ἱεροῦ Βήματος, ἀφ' ἑτέρου δὲ ἵνα χρησιμεύσουν ταῦτα ὡς σκευοφυλάκια τοῦ ναοῦ, ὅπου ἐφυλάσσοντο — πλὴν τῶν μαρτυρουμένων «περισσευμάτων» τῆς Μεταλήψεως — καὶ τὰ κειμήλια τοῦ ναοῦ καὶ κατ' ἐξοχὴν τὸ ἱερὸν Εὐαγγέλιον, ἐκεῖθεν δὲ ἐλαμβάνετο τοῦτο, τελουμένης τῆς καλουμένης «μικρᾶς εἰσόδου».

Ὡς σκευοφυλάκια τῶν βασιλικῶν τοῦ πρώτου τύπου προβάλλονται στρογγύλα ἢ τετράγωνα ἴδια κτίσματα ἔξω τοῦ ναοῦ, σπανιώτατα συναντώμενα, ὡς εἶναι τὸ σκευοφυλάκιον τοῦ ναοῦ τῆς ἁγίας Σοφίας Κωνσταντινουπόλεως, στρογγύλον οἰκοδόμημα, ἐκτισμένον παρὰ τὸ ἀνατολικὸν ἄκρον τῆς ἀριστερᾶς πλευρᾶς καὶ τὸ ὁποῖον φαίνεται ἀρχαιότερον τοῦ κτίσματος τοῦ Ἰουστινιανοῦ¹.

Τὸ πρόβλημα τῆς Προθέσεως τῶν ἀρχαίων ναῶν, τὸ συνδεόμενον ἀμεσώτερον πρὸς τὴν θεῖαν Λειτουργίαν, ἐπεκράτησε νὰ θεωρηθῆται λελυμένον διὰ τῆς παραδοχῆς τῆς γνώμης, ὅτι εἰσάγεται, ἔνεκα λειτουργικῶν λόγων, ἡ Πρόθεσις κατὰ πρῶτον εἰς τὰς βασιλικὰς τῆς Συρίας κατὰ τὰ τέλη τοῦ 4^{ου} καὶ τὰς ἀρχὰς τοῦ 5^{ου} αἰῶνος, εἰς δὲ τὴν Κωνσταντινούπολιν καὶ τὰς ἐξαχρωμένας ἐξ αὐτῆς Ἐκκλησίας κατὰ τὰ τέλη τοῦ 6^{ου} αἰῶνος, ὡς θὰ εἴπωμεν κατωτέρω².

μίμησιν παλαιῶν προτύπων). Εἰς ἐνδιαφέρουσαν νεωτάτην μελέτην τοῦ ὁ Δανὸς ἀρχιτέκτων-ἀρχαιολόγος **E. Dyggve**, *Probleme des altchristlichen Kulthaus* (ἐν *Zeitschr. für Kirchengeschichte*, LIV, 1940, σ. 112 κ.έ.) σχετίζει τὸ ἐγκάρσιον κλίτος πρὸς τὰ τελούμενα εἰς τοὺς ἀρχαίους χριστιανικοὺς τάφους, ἔχων ὑπ' ὄψει τὰ εὐρήματα τῶν Σαλώνων τῆς Δαλματίας.

¹ Βλ. **A. Schnelder**, *Der vorjustinianische Sophienkirche* (ἐν *Byz. Zeitschr.* 36-1936, σ. 77 κ.έ.).

² Περὶ τῆς εἰσαγωγῆς τῆς Προθέσεως εἰς τοὺς ναοὺς τῆς Συρίας βλέπε **H. Bayer**, *Das syrische Kirchenbau*, Berlin, 1925, σ. 34 κ.έ. ἐνθα υποστηρίζεται ὅτι ἀπὸ τοῦ ἔτους 401 ὑπάρχει Πρόθεσις εἰς μορφήν ἰδίου διαμερισματος ἀριστερὰ τοῦ Βήματος εἰς συριακοὺς ναοὺς. Τὴν περὶ τοῦ ζητήματος βιβλιογραφίαν βλέπε ἐν **O. Wulff**, *Entwicklungsläufe der aitchr. Basilika* (ἐν *Byz. Neugr. Jahrb.* 12-1936-σ. 64 κ.έ.). Παραμένει βεβαίως τὸ πρόβλημα τῆς ἐπιδράσεως τῶν κατὰ τόπους λειτουργιῶν εἰς τὴν διαμόρφωσιν τοῦ ἱεροῦ Βήματος, ἀλλὰ καὶ αἱ δοθεῖσαι ἐξηγεῖται ὑπὸ **K. Liesenberg**, *Der Einfluss der Liturgie auf die frühchristliche Basilika*, Neustadt a. d. Haardt, 1928 (Diss.), βασίζονται ἐπὶ τῶν παλαιότερων προϋποθέσεων καὶ δὲν δύνανται νὰ θεωρηθῶσιν ὡς λύουσαι τὸ ζήτημα.

Εἰς πάσας ἐν τούτοις τὰς δοθείσας μέχρι τοῦδε ἐρμηνείας διὰ τὴν ἐμφάνισιν τῆς Προθέσεως καὶ τὴν θέσιν τοῦ Σκευοφυλακίου-Διακονικοῦ, ἀφ' ἑνὸς μὲν δὲν ἐξητάσθησαν ἐπαρκῶς αἱ μαρτυρίαι τῶν ἀρχαίων ἐκκλησιαστικῶν πηγῶν καὶ ἀφ' ἑτέρου δὲν ἐλήφθησαν ὑπ' ὄψει τὰ παλαιοχριστιανικὰ ἐκεῖνα μνημεῖα, τὰ διατηρήσαντα ἀμετάβλητον τὴν μορφήν τοῦ ἱεροῦ Βήματος, ἔνεκα τῆς ἐρειπώσεώς των μετὰ τοὺς χρόνους τοῦ Ἰουστινιανοῦ, καὶ τὰ ὁποῖα ἔφερον ἐσχάτως εἰς φῶς νεώτεροι ἀνασκαφαί.

Προτοῦ ἐπομένως προβῶμεν εἰς τὴν ἐρμηνείαν τῶν μερῶν τούτων τοῦ ἱεροῦ Βήματος τῶν ἐξ ἀνασκαφῶν γενομένων γνωστῶν ἀρχαίων χριστιανικῶν βασιλικῶν, θὰ ἐξετάσωμεν τί παραδίδουν εἰς ἡμᾶς αἱ παλαιότεραι ἐκκλησιαστικαὶ πηγαί¹.

1. *Ἐκκλησιαστικαὶ πηγαί*. Πηγὰς τοῦ 4^{ου} καὶ 5^{ου} αἰῶνος, πρὸς κατανόησιν τῶν μερῶν τοῦ ναοῦ καὶ ἐρμηνείαν τῶν διασωθεισῶν ἢ εἰς ἀνασκαφὰς ἀνευρισκομένων παλαιοχριστιανικῶν βασιλικῶν, ἔχομεν κυρίως—πλὴν τῶν γενικῶν περιγραφῶν ναῶν τῆς Ἁγίας Γῆς, τῆς Κωνσταντινουπόλεως καὶ πλείστων ἄλλων τόπων ὑπὸ τοῦ ἱστορικοῦ Εὐσεβίου, ὑπὸ παλαιῶν εὐσεβῶν προσκνηγιῶν κ.ἄ.—τὰς Ἀποστολικὰς Διαταγὰς (βιβλίον τοῦ 4^{ου} αἰῶνος) καὶ ἀπόκρυφον βιβλίον ἐπιγραφόμενον: *Ἡ Διαθήκη τοῦ Κυρίου ἡμῶν Ἰησοῦ Χριστοῦ* (Testamentum Domini), χρονολογούμενον εἰς τὸν 5^{ον} αἰῶνα, ἀνευρεθὲν εἰς συριακὸν κείμενον καὶ μεταφρασθὲν λατινιστὶ ὑπὸ τοῦ κόππου Πατριάρχου Rahmani (Maguntiae, 1889).

1. Κατὰ τὰς Ἀποστολικὰς Διαταγὰς (Migne, P. G. 1, σ. 1092) «οἱ διάκονοι προσαγαγείωσαν τὰ δῶρα τῶ ἐπισκόπῳ πρὸς τὸ Θουιαστήριον καὶ οἱ πρεσβύτεροι ἐκ δεξιῶν καὶ ἐξ ἐδωτύμων σηκείωσαν, ὡς οἱ μαθηταὶ παρεστῶτες διδασκάλῳ».

Ἐνταῦθα δὲν λέγεται οὔτε ὁ τόπος ἔνθα προετίθεντο τὰ δῶρα, ἵνα προσκομισθῶσι κατὰ τὴν ὠρισμένην στιγμήν τῆς λειτουργίας ὑπὸ τῶν διακόνων εἰς τὴν ἁγίαν Τράπεζαν, οὔτε τὸ μέρος ἐξ οὗ

¹ Ἡ μονομερὴς μέχρι τοῦδε ὑπὸ λειτουργικῶν ἐξέτασις τοῦ ζητήματος τῆς ἐμφάνισεως ἐν τῇ παλαιᾷ Ἐκκλησίᾳ τῆς Προθέσεως καὶ τοῦ Διακονικοῦ, γενομένη ἐπὶ τῇ βάσει τῶν παραδεδομένων λειτουργιῶν καὶ τῶν ἐκάστοτε διαφόρων ἐρμηνευομένων ἐκκλησιαστικῶν μαρτυριῶν, ἀδήγησεν εἰς ἀσαφῆ κατὰ τὸ πλεῖστον συμπεράσματα. Ἡ μελέτη ἡμῶν, ὡς ἔχουσα ἀρχαιολογικὸν χαρακτῆρα, περιορίζεται εἰς τὰς ἀρχαιοτάτας μόνον ἐκκλησιαστικὰς πηγὰς, δὲν εἰσέρχεται δὲ εἰς συζήτησιν τῶν ἐξενεχθεισῶν ἐπ' αὐτῶν καὶ ὡς ἐπὶ τὸ πολὺ ἀντιμαχομένων γνωμῶν.

ἐλαμβάνοντο ταῦτα¹. Περὶ τούτων συμπεραίνομεν ἐκ τῶν λεγομένων εἰς τὴν Διαθήκην τοῦ Κυρίου Ἡμῶν Ἰησοῦ Χριστοῦ περὶ τῶν προσφορῶν τῶν πιστῶν.

Κατὰ τὴν Διαθήκην (Βιβλ. Α΄ κεφ. 29), «τὸ Διακονικὸν (δέον) νὰ εἶναι ἐκ δεξιῶν τῆς δεξιᾶς εἰσόδου τοῦ ναοῦ, ὥστε νὰ δύναται αἱ εὐχαριστίαι, ἧτοι αἱ προσφοραὶ, αἴτινες προσφέρονται, νὰ εἶναι δοραταί. Τὸ διακονικὸν τοῦτο νὰ ἔχη καὶ Αἶθριον μετὰ περιστυλίου»².

Καὶ κατωτέρω: «Ἵνα μνημονεύωνται οἱ προσφέροντες νὰ καθιερωθῇ τόπος, ὅπου ὁ ἱερεὺς, καθήμενος μετὰ τοῦ πρώτου τῶν διακόνων καὶ μετὰ τῶν ἀναγνώστων, νὰ γράφῃ τὰ ὀνόματα τῶν ὄσων προσκομίζον τὰς προσφοράς. Ὁ ἀναγνώστης ἢ ὁ πρῶτος τῶν διακόνων νὰ μνημονεῖ αὐτούς, ὅπερ οἱ ἱερεῖς καὶ ἡ συνάθροισις νὰ ἐπαλαμβάνωσι, ποιούμενοι ὑπὲρ αὐτῶν δεήσεις· διότι τοιοῦτος εἶναι καὶ ὁ τύπος ἐν τῷ Οὐρανῷ. Ἡ θέσις δὲ τῶν πρεσβυτέρων νὰ εἶναι ἐντὸς τοῦ βήλου πλησίον τοῦ τόπου ἐνθα γίνονται αἱ ὑπὲρ αὐτῶν δεήσεις»³.

Συμφώνως πρὸς τὰ λεγόμενα ἐν τῇ Διαθήκῃ, αἱ προσφοραὶ ἐγίνοντο εἰς τὸ Διακονικόν, ὅπερ προσδιορίζεται ὅτι ἔκειτο δεξιὰ τοῦ Αἶθριου καὶ τοῦ νάρθηκος τῶν ναῶν. Ἐκεῖ—προφανῶς εἰς τραπέζας—κατετίθεντο αἱ προσφοραὶ (ἄρτος, οἶνος, ἔλαιον, κηρός, μέλι, ὀπῶραι κλπ.)⁴, ἢ καταγραφῆ δὲ τῶν ὀνομάτων καὶ αἱ ὑπὲρ αὐτῶν δεήσεις

¹ Προσδιορίζεται μόνον ὁ χρόνος τῆς προσαγωγῆς τῶν δώρων διὰ τῆς προτασσομένης φράσεως «ὧν γενομένων», ἧτοι εὐθὺς μετὰ τὴν ἀποχώρησιν τῶν κατηχουμένων.

² Ἡ ὕφ' ἡμῶν ἀποδιδομένη ἑλληνιστὶ λατινικὴ ἐκ τοῦ συριακοῦ μετάφρασις ἔχει οὕτω: «Diaconicon sit e regione dextera ingressus qui a dextris est, ut eucharistiae sive oblationes, quae offeruntur, possint cerni. Habeat Diaconicon Atrium cum porticu circumambiente».

³ «Commemorationis causa aedificetur locus, in quo considens sacerdos cum prododiacono et lectoribus inscribat nomina eorum, qui offerunt oblationes; lector vel protodiaconos nominet illos in commeratione, quam pro illis sacerdotes coetusque supplicantes faciunt. Talis est enim et typus in coelo. Locus presbyterorum sit *intra velum* prope locum commemorationis».

⁴ Περὶ τῶν προσφορῶν τῶν πιστῶν πρβλ. Ἀποστολικὰς Διαταγὰς II 26, 2 κ.έ., 27, 6, 34, 6 (ἐν Migne, P. G. I, σ. 660, 669, 682 κ.άλλ. «Προσῆκει οὖν καὶ ὑμᾶς, ἀδελφοί, τὰς θυσίας ὑμῶν, ἧτοι προσφοράς, τῷ ἐπισκόπῳ προσφέρειν ὡς ἄρχιερεῖ ἢ δι' ἑαυτῶν ἢ διὰ τῶν διακόνων» καὶ ἀλλαχοῦ «τὸν ἐπίσκοπον στέργειν ὀφείλετε ὡς πατέρα, προσφέροντες αὐτῷ τὰς ἀρχὰς ὑμῶν καὶ τὰς δεκάτας ὑμῶν καὶ τὰ ἀφαιρέματα ὑμῶν καὶ τὰ δῶρα ὑμῶν, διδόντες αὐτῷ, ὡς ἱερεῖ Θεοῦ, ἀπαρχὴν σίτου, οἴνου, ἐλαίου, ὀπώρας, ἐρέας καὶ πάντων ὧν Κύριος

ὑπὸ τοῦ κλήρου καὶ τοῦ λαοῦ, ὡς ἐκ τῶν συμφραζομένων ἐξάγεται, ἐγίνετο παρὰ τὸ ἱερὸν Βῆμα, τῶν πρεσβυτέρων ἱσταμένων «ἐντὸς τοῦ βήλου»¹.

Ὁ χρόνος τῶν δεήσεων δὲν δηλοῦται σαφῶς ἐν τῇ Διαθήκῃ· ἂν λάβωμεν ὅμως ὑπ' ὄψει τὰ λεγόμενα εἰς τὰς Ἀποστολικὰς Διαταγὰς περὶ προσαγωγῆς πρὸς τὸ Θυσιαστήριον τῶν δώρων (καὶ ἐνταῦθα ἐννοεῖται τοῦ ἄρτου καὶ τοῦ οἴνου) πρέπει νὰ ὑποθέσωμεν ὅτι αἱ δεήσεις προηγούντο τῆς λειτουργικῆς πράξεως, καθ' ἣν ὁ ἄρτος καὶ ὁ οἶνος ἐλαμβάνοντο ἐκ τῶν καταγεγραμμένων ἤδη καὶ ἀποκειμένων παρὰ τὸ ἱερὸν Βῆμα, ἵνα κατὰ τὴν ὀρισμένην στιγμήν (μετὰ τὴν ἀπόλυσιν τῶν κατηγουμένων) προσαχθῶσιν ὑπὸ τῶν διακόνων εἰς τὸν ἐπίσκοπον πρὸς τὸ Θυσιαστήριον· τὰ οἰοῦναι *προτιθέμενα* ἐκεῖ χρήσιμα διὰ τὴν θείαν εὐχαριστίαν δῶρα εἶχον προφανῶς ληφθῆ ἔκ τῶν εἰς τὸ Διακονικὸν κατατεθειμένων πολλῶν προσφορῶν.

Κατὰ ταῦτα συνάγεται ἐκ μὲν τῆς Διαθήκης, ὅτι ὑπῆρχεν εἰς τὴν ἀρχαίαν ἐκκλησίαν: τὸ *Διακονικὸν* εἰς τὰς εἰσόδους τοῦ ναοῦ, ὅπου κατετίθεντο ὑπὸ τῶν πιστῶν εἰς τραπεζὰς αἱ προσφοραὶ² καὶ ὅτι

ὁ Θεὸς ἐπιχορηγεῖ ὑμῖν· καὶ ἔσται σοι ἡ προσφορά σου δεκτὴ εἰς ὁσὴν εὐωδίας Κυρίῳ τῷ Θεῷ σου καὶ εὐλογῆσει Κύριος τὰ ἔργα τῶν χειρῶν σου καὶ πληθυνεῖ τὰ ἀγαθὰ τῆς γῆς σου». Αἱ προσαγόμεναι εἰς τοὺς ναοὺς προσφοραὶ παρεδίδοντο εἰς τοὺς διακόνους παρισταμένου τοῦ ἐπισκόπου.

¹ Τὴν θέσιν τοῦ Διακονικοῦ καὶ τὴν θέσιν τῶν δεήσεων μαρτυρεῖ καὶ ἡ ἐν ἀραβικῇ μεταφράσει διασωθεῖσα Διδασκαλία (βλέπε ἐν **F. X. Funk**, *Didascalia et Constitutiones apostolorum*, Paderborn, 1905, τομ. Β' σ. 124, XXXV, τὰ ἐν λατινικῇ μεταφράσει παρατιθέμενα χωρία: «Diaconicum sit ad dexteram (portae) australis ne populus videat oblata, quae offeruntur»· πρὸβλ. αὐτόθι καὶ σ. 125 «supra ecclesiam e loco septentrionali sit domus oblatorum, et diaconi nomica eorum, qui singulis diebus donna afferunt, describant, sive sit pro vivis sive pro motruis, ut saderdos, quando orat, eos commemoret»).

² Ἡ ὑπόθεσις ὅτι αἱ προσφοραὶ τῶν πιστῶν ἀπετίθεντο πρότερον εἰς τὸ Θυσιαστήριον (πρὸβλ. *II. Τραπεζα*, Αἱ τρεῖς λειτουργίαι, ἔ.ἀ. σ. 18 κ.έ.) προήλθε καὶ ἐκ παρανοήσεως τῶν λεγομένων εἰς μεταγενεστέρως πηγὰς, ὅτι οἱ διάκονοι εἰσφέρουσι τὰς προσφοράς εἰς altaria («levitae offerunt oblationes in altaria»), ὅπου ὅμως altaria εἶναι αἱ τράπεζαι τῶν προσφορῶν, αἱ τοποθετημέναι ὡς θὰ ἴδωμεν, εἰς τὸ παρὰ τοὺς νάρθηκας καὶ τὸ Αἶθριον Διακονικόν, καὶ οὐχὶ ἡ παρὰ τὸ ἱερὸν Βῆμα τράπεζα τῆς προθέσεως, ἐξ ἧς ἐλαμβάνετο ὁ ἄρτος καὶ ὁ οἶνος, προσκομιζόμενα εἰς τὸ Θυσιαστήριον ὑπὸ τῶν διακόνων, ὅπως ἀναγράφουν τοῦτο αἱ Ἀποστολικαὶ Διαταγαὶ («οἱ διάκονοι προσαγάγωσιν τὰ δῶρα τῷ ἐπίσκοπῳ πρὸς τὸ Θυσιαστήριον»).

ἐγίνετο ἡ καταγραφή τῶν ὀνομάτων καὶ αἱ ὑπὲρ τῶν προσφερόντων δεήσεις εἰς τόπον εὐρισκόμενον παρὰ τὸ ἱερόν Βῆμα· ἐκ δὲ τῶν Ἀποστολικῶν Διαταγῶν, ὅτι «προσήγοντο» τὰ διὰ τὴν θείαν Εὐχαριστίαν προωρισμένα δῶρα (ἄρτος καὶ οἶνος) εἰς τὸ Θυσιαστήριον ὑπὸ τῶν διακόνων ἐκ τινος τόπου, ὃν δυνάμεθα, κατ' ἀναλογίαν πρὸς τὸ μετὰ ταῦτα ἐπικρατήσαν ὄνομα, νὰ ὀρίσωμεν ὡς τὴν *Πρόθεσιν* τοῦ παλαιοχριστιανικοῦ ναοῦ, ὑπάρχουσαν, ὡς θὰ ἴδωμεν, εἴτε παρὰ τὸ κεντρικὸν τμήμα τοῦ ἱεροῦ Βήματος, ἔνθα ἦτο ἡ ἁγία Τράπεζα, εἴτε καὶ ἀμέσως πρὸ τοῦ ἱεροῦ Βήματος¹.

Ἐχομεν ἐπομένως ἐν τῇ ἀρχαίᾳ ἐκκλησίᾳ τοῦ 4^{ου} καὶ 5^{ου} αἰῶνος: τὸ *Διακονικὸν* (ἢ *Σκευοφυλάκιον*)² καὶ τὴν *Πρόθεσιν*, συνδεομένην κατὰ τινὰ τρόπον μὲ τὸν τόπον τῶν δεήσεων.

2. Παλαιοχριστιανικὰ μνημεῖα. Ἐρχόμεθα νῦν εἰς τὴν ἐξέτασιν τῶν παλαιοχριστιανικῶν μνημείων.

Ἡ ἔρευνα τῶν μέχρι τοῦδε μελετηθεισῶν παλαιοχριστιανικῶν βασιλικῶν βαίνει ὀλοὲν συμπληροῦσα καὶ διαφωτίζουσα τὰ ἀναφερόμενα εἰς τὴν ἀρχαίαν χριστιανικὴν λατρείαν, τὰ παραμείναντα ἀκαθόριστα μέχρι τοῦδε διὰ τὴν ἔλλειψιν σαφῶν μαρτυριῶν εἰς τὰς ἐκκλησιαστικὰς πηγάς. Ἐνταῦθα προσάγομεν παραδείγματα κυρίως ἐκ τῶν ἐσχάτως δι' ἀνασκαφῶν ἀνακαλυφθεισῶν παλαιοχριστιανικῶν βασιλικῶν τῆς Ἑλλάδος, χρονολογουμένων ἀπὸ τοῦ τέλους τοῦ 4^{ου} μέχρι τῶν ἀρχῶν τοῦ 6^{ου} αἰῶνος, ἡ σημασία τῶν ὁποίων δὲν ἔχει ἀκόμη παρ' ἡμῖν κατανοηθῆ. Εἶναι τὰ μόνα σχεδὸν παλαιοχριστιανικὰ μνημεῖα τὰ διατηρήσαντα τὴν ἀρχικὴν μορφήν τοῦ ἱεροῦ Βήματος, τὴν σύμφωνον πρὸς τὰς ἀρχαίας ἐκκλησιαστικὰς πηγάς. Τὸ ἱερόν Βῆμα τῶν πλείστων ἐκ τῶν διασωθεισῶν βασιλικῶν τοῦ ἀρχαίου χριστιανικοῦ κόσμου ὑπέστη τὰς ἀναγκαίας μεταβολὰς μετὰ τὴν ἀπὸ τῶν εὐθὺς μετὰ τὸν Ἰουστινιανὸν χρόνων εἰσαγωγὴν καὶ γενίκευσιν τῆς βυζαντινῆς λειτουργίας ἐν τῇ ἑλληνικῇ Ἀνατολῇ καὶ τὸν ἀπὸ τοῦ 6^{ου} αἰῶνος ἐπικρατήσαντα—καὶ πλείστας σὺν τῷ χρόνῳ λαβόντα

¹ Ἡ διάκρισις τριῶν προσφορῶν τῶν θείων δώρων (πρόθεσις, προσκομιδὴ, ἀναφορὰ) ἀναφαίνεται προφανῶς βραδύτερον (βλ. κατωτέρω).

² Τὸ Διακονικὸν τοῦτο δὲν δύναται νὰ νοηθῆ μόνον ὡς τόπος καταθέσεως τῶν προσφορῶν, ἀλλὰ καὶ ὡς τὸ κειμηλιαρχεῖον τοῦ ναοῦ, ἔνθα ἐφυλάσσοντο τὰ ἱερὰ σκεύη καὶ τὰ διὰ τὰς ἱεροτελεστίας χρησιμεύοντα ἱερὰ κείμενα, κατ' ἐξοχὴν δὲ τὸ ἱερόν Εὐαγγέλιον ἦτο δηλαδὴ καὶ *Σκευοφυλάκιον* τοῦ ναοῦ.

προσθήκας—canon missae τῆς Δυτικῆς Ἐκκλησίας¹. Τὰ ἐσχάτως ἐρευνηθέντα ἐν Ἑλλάδι παλαιοχριστιανικὰ μνημεῖα, ὡς ἐρειπωθέντα κατὰ τοὺς μετὰ τὸν Ἰουστινιανὸν χρόνους ἔνεκα βαρβαρικῶν ἐπιδρομῶν, διέσωσαν τὴν ἀρχαίαν μορφήν τοῦ ναοῦ χωρὶς νὰ ὑποστῶσι μεταβολάς, οὕτω δὲ ἔχομεν σήμερον ζωηράν τὴν εἰκόνα τοῦ ἱεροῦ Βήματος τοῦ παλαιοχριστιανικοῦ ναοῦ. Πρὸς σύγκρισιν τέλους παραθέτομεν καὶ πορίσματα νεωτέρων ἐρευνῶν ἐτέρων τόπων.

Ἐν Ἑλλάδι, πλὴν μεμονωμένων βασιλικῶν ἀνευρεθεισῶν εἰς πάντα τὰρχαῖα καὶ μεσαιωνικὰ κέντρα, ἔχομεν προδιορίσει δι' ἀνασκαφῶν μέχρι τοῦδε δύο μεγάλας χριστιανικὰς πόλεις: τὰς *Θήβας τῆς Θεσσαλίας* (τὴν σημερινὴν Νέαν Ἀγχιάλον παρὰ τὸν Βόλον) καὶ τὴν *Νικόπολιν τῆς Ἠπείρου* (παρὰ τὴν Πρέβεζαν). Εἰς τὴν Νέαν Ἀγχιάλον ἀνευρέθησαν τέσσαρες μεγαλοπρεπεῖς τρίκλιτοι βασιλικάι τοῦ 5^{ου} αἰῶνος, εἰς τὴν πρὸ μακροῦ δὲ ἐρημωθεῖσαν ἱστορικὴν πρωτεύουσαν τῆς Ἠπείρου Νικόπολιν, ἔνθα διασφύζονται εἰσέτι: τὸ Ἰουστινιάνειον τεῖχος, τὸ θέατρον καὶ ἄλλα δημόσια ἑλληνο-ρωμαϊκὰ κτήρια, ἀπεκαλύφθησαν τρεῖς βασιλικάι, ἕξ ὧν αἱ δύο εἶναι σπουδαιότατα μνημεῖα τοῦ τέλους τοῦ 4^{ου} καὶ τῶν ἀρχῶν τοῦ 5^{ου} αἰῶνος, διασώσασαι καὶ τὰ θαυμάσια μωσαϊκὰ τῶν δάπεδα.

Διακονικὸν τοῦ ἀρχαίου ναοῦ. Ἡ βασιλικὴ Α τῶν θεσσαλικῶν Θηβῶν (Ν. Ἀγχιάλου), τρίκλιτος ναὸς τοῦ πρώτου τύπου, ἔχων νάρθηκα, Αἶθριον καὶ λουτρῶνα—τὴν γενικὴν κάτοψιν τοῦ ὁποίου βλέπε εἰς τὴν ἐν ἀρχῇ παρατεθεισάν εἰκ. 1 καὶ τὴν ἐρμηνείαν τῶν σημειομένων δι' ἀριθμῶν μερῶν αὐτῆς ἐνταῦθα²—εἶναι κτίσμα μήκους 60 μ.

¹ Πρὸβλ. **H. Lietzmann**, *Messe und Herrenmahl*, Bonn, 1926, σ. 261 κ.έ.

² Διάταξις τῶν μερῶν τῆς βασιλικῆς τῆς εἰκ. 1: 1. Ἐξωτερικὸς περιβόλος τοῦ ναοῦ (α, α, πύλαι τοῦ περιβόλου, α', α', πυλίδες τῆς ἀνατολικῆς πλευρᾶς τοῦ ναοῦ β, β, πύλαι βορείας καὶ νοτίας πλευρᾶς τοῦ ναοῦ.—2. Ἄψις ἢ κόγχη τοῦ ἱεροῦ Βήματος.—3. Ἱερὸν Βῆμα (α, ἁγία Τράπεζα, β, γ, Σύνθρονον, ἦτοι: β, θρόνος τοῦ ἐπισκόπου, γ, γ, θρόνοι τῶν ἱερέων, δ, δ, δ, κιγκλίδες ἢ τέμπλον).—4. Κυρίως ναὸς (α, μέσον κλίτος, δ, Ἄμβων, β, β, πλάγια κλίτη).—5^α Τριβλιον (τριπλῆ εἴσοδος ἀπὸ τοῦ νάρθηκος εἰς τὸν κυρίως ναόν).—6. Νάρθηξ.—7. Αἶθριον (α, ὑπαιθρος χῶρος, β, β, πλάγαι στοαὶ τοῦ Αἶθριου, γ, γ, γ, δυτικαὶ κύριαι εἵσοδοι εἰς τὸ Αἶθριον τοῦ ναοῦ).—8 Φιάλη (εἰς ἐτέρας βασιλικὰς ἐν τῷ μέσῳ τοῦ Αἶθριου).—9. Κλιμακοστάσια ὀδηγοῦντα εἰς τὰ ὑπερῶα τοῦ ναοῦ.—10. Βαπτιστήριον εἰς σχῆμα παρεκκλησίου (α, αἵλειος οἶκος ἢ τῶν ἐξορκισμῶν, β, ἀποδυτήριον μετὰ τοῦ θρόνου τοῦ ἐπισκόπου καὶ δύο κογχῶν διὰ τὴν φύλαξιν τοῦ ἐλαίου καὶ τοῦ μύρου, γ, Φωτιστήριον μετὰ τῆς κολυμβήθρας).—11. Δια-

καὶ πλάτους 34 μ. καὶ διακρίνεται διὰ τὴν συμμετρίαν καὶ τὴν ἐνιαίαν διάταξιν τῶν κτηρίων τῶν ἀποτελούντων τὸ συγκρότημα τοῦ ναοῦ, ὡς καὶ διὰ τὴν ὠραιότητα τοῦ ἀνευρεθέντος πλουσιωτάτου γλυπτικοῦ διακόσμου, ἐκ τῆς τέχνης κυρίως τοῦ ὁποίου ἀνάγεται ἡ βασιλικὴ αὕτη εἰς τὸ πρῶτον ἡμισυ τοῦ 5^{ου} αἰῶνος¹.

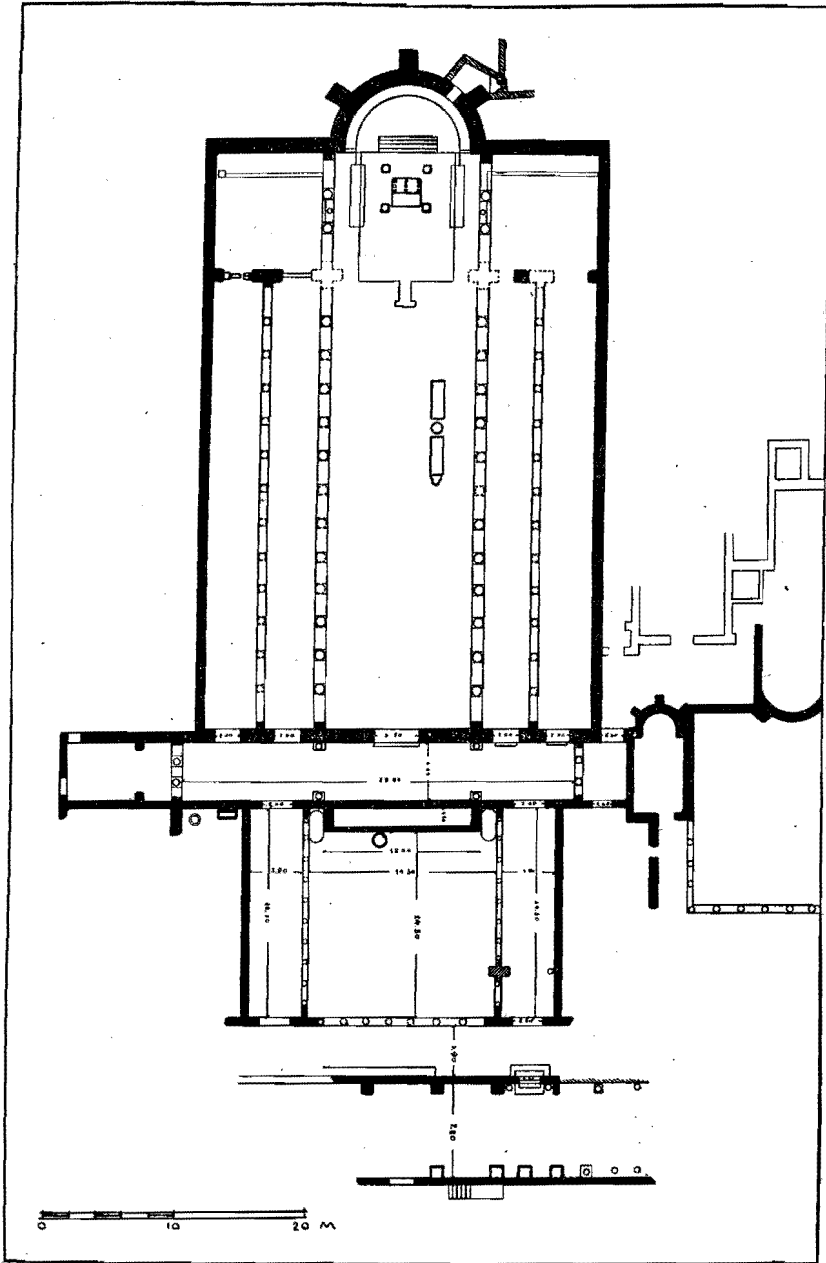
Ἄξιοσημείωτος εἶναι ἡ διάταξις τοῦ Αἰθρίου τοῦ ναοῦ· ἀριστερὰ τούτου εἶναι προσηρημένον εἰς σχῆμα παρεκκλησίου τὸ Βαπτιστήριον μετὰ προθαλάμου συγκοινωνοῦντος πρὸς τὸν νάρθηκα, καὶ δεξιὰ ὁμοίας μορφῆς διαμέρισμα, ἔχον εἰς τὸν προθάλαμον αὐτοῦ χωνευτήριον, εἰς δὲ τὸ ὀρθογώνιον κύριον διαμέρισμα, τὸ ἀπολήγον εἰς κόγχην καὶ ἔχον ὁμοίαν τοῦ Βαπτιστηρίου μορφήν, φρέαρον καὶ πίθους ἐμπεπηγμένους ἐπὶ τοῦ ἐδάφους. Τοῦτο εἶναι τὸ Διακονικὸν τοῦ ναοῦ.

Εἰς ἑτέραν μάλιστα βασιλικὴν τῆς Ν. Ἀγχιάλου (τὴν βασιλικὴν Δ) ἀνευρέθησαν ἐπὶ τοῦ ἀποκαλυφθέντος μωσαϊκοῦ δαπέδου τοῦ παρὰ τὸν νάρθηκα προθαλάμου πέντε βάσεις τραπεζῶν, ἐνθα ἐναπειθίεντο αἱ προσφοραὶ². Τὸ διαμέρισμα μόνον τοῦτο εἶναι ἀριστερὰ τοῦ νάρ-

κονικὸν ἢ Σκευοφυλάκιον εἰς σχῆμα παρεκκλησίου σύμμετρον πρὸς τὸ Βαπτιστήριον (α, χωνευτήριον εἰς τὸν προθάλαμον τοῦ Διακονικοῦ).—12. Πύργοι ἑκατέρωθεν τῆς προσόψεως τοῦ ναοῦ (σπανιώτεροι εἰς ἑτέρας βασιλικὰς τῆς Ἑλλάδος).—13. Πρόπυλον.—14. Λουτρῶν (ἐξ οὗ διοχετεύεται θερμὸν καὶ ψυχρὸν ὕδωρ εἰς τὸ Βαπτιστήριον καὶ τὴν Φιάλην).—15. Προσκτίσματα περὶ τὴν βασιλικὴν (μὴ ἀποκαλυφθέντα εἰσέτι).

¹ Βλέπε λεπτομερῆ περιγραφὴν τῆς βασιλικῆς ταύτης εἰς τὸ ἔργον μου: Αἱ χριστιανικαὶ Θῆβαι τῆς Θεσσαλίας, Ἀθήναι, 1930, σ. 19-110. Ἡ βασιλικὴ αὕτη τῆς Ν. Ἀγχιάλου εἶναι καὶ ἐν τῶν σπουδαιότερων γνωστῶν μέχρι τοῦδε παραδειγμάτων, ὅπερ παρουσιάζει πάντα σχεδὸν τὰ παραδιδόμενα ὑπὸ τῶν πηγῶν γνωρίσματα· περιβάλλεται ὑπὸ ἰσχυροῦ περιβόλου κατὰ τὰς τρεῖς αὐτῆς πλευράς, ἐκτείνεται δὲ δυτικῶς μέγα πρόπυλον, τὸ ὅποσον ὀδηγεῖ εἰς τὸ Αἶθριον τῆς βασιλικῆς, ἀνοιγομένων εἰς τὴν δυτικὴν πλευρὰν τριῶν μεγαλοσρεπῶν εισόδων (πρὸς τὴν περιγραφὴν τῆς βασιλικῆς τῆς Τύρου εἰς τὸν ἐκτὸς τοῦ Εὐσεβίου παρατιθέμενον ἐν τῇ Ἐκκλησιαστικῇ Ἱστορίᾳ λόγον τοῦ ἐπὶ τοῖς ἐγκαινίοις τῆς βασιλικῆς: «πρῶτον μὲν τὸν ἔξωθεν ἄχυροῦτο (ὁ ἐπίσκοπος Παῦλινος) περιόβολον τῶ τοῦ παντός περιτοιχίσματι, ὡς ἂν ἀσφαλέστερον εἶη τοῦ παντός ἔρκου» καὶ καὶ κατωτέρω «πρόπυλον δὲ μέγα καὶ εἰς ὕψος ἐπηρημένον ἀναπετάσας ἤδη καὶ τοῖς μακρὰν περιβόλων ἔξω ἱερῶν ἐστῶσι τῆς τῶν ἔνδον παρ᾽ σθεν ἀφθονίαν θέας» (Εὐσεβίου, Ἐκκλησιαστικῇ Ἱστορίᾳ, Βιβλ. 10, 37 ἐν ἐκδ. Schwartz, Leipzig, σ. 380).

² Πρὸς τὴν Γ. Σωτηρίου, Ἀνασκαφαὶ Νέας Ἀγχιάλου κατὰ τὰ ἔτη 1935-1937 εἰς Πρακτικὰ τῆς Ἀρχαιολογικῆς Ἑταιρείας, Ἀθήναι, 1935, σ. 52-65, 1936, σ. 57-67 καὶ 1937, σ. 58-66. Τὰς χριστιανικὰς βασιλικὰς Ν. Ἀγχιάλου ἀριθ-



Εικ. 3. Κάτοψις τῆς μεγάλης μετὰ παστοφορίων πεντακλίτου βασιλικῆς τῆς Νικοπόλεως τῆς Ἠπείρου.

θηκος, ὅπερ ἀποδεικνύει ὅτι δὲν ἦτο κανὼν ἢ διάταξις τῆς Διαθήκης νὰ εὐρίσκειται τὸ Διακονικὸν πάντοτε δεξιὰ.

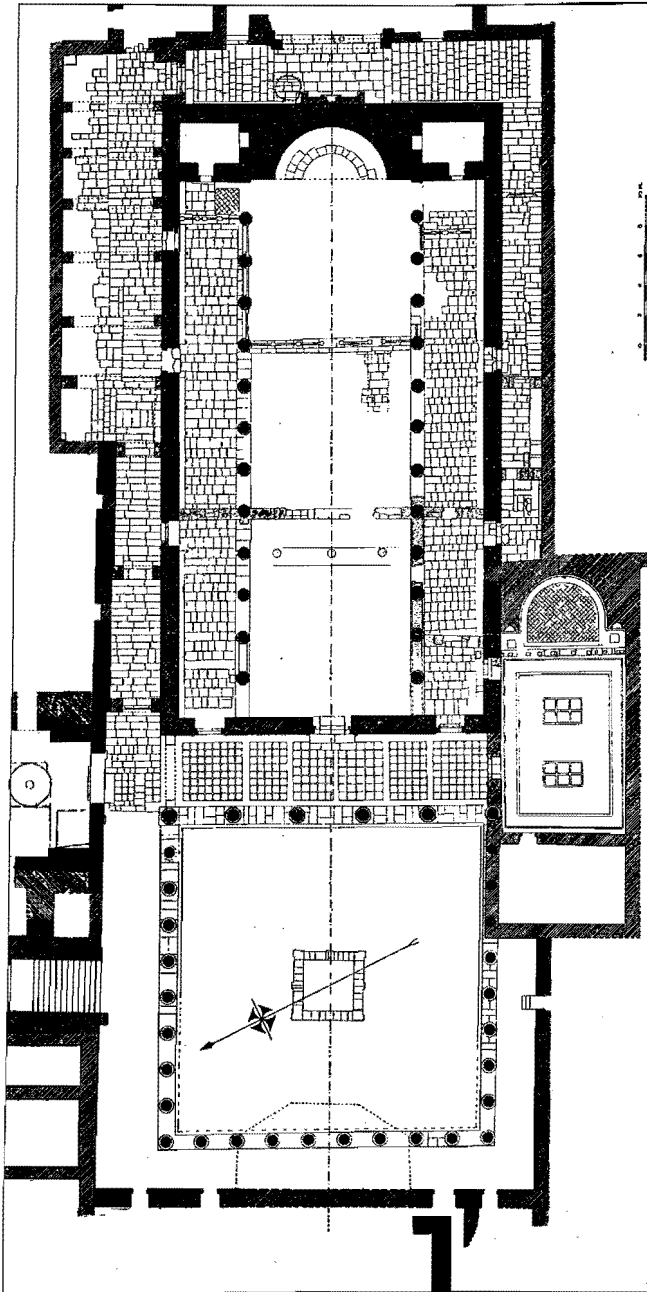
Ἡ μεγάλη ἀφ' ἑτέρου μετὰ παστοφοριῶν βασιλικὴ ἐν Νικοπόλει τῆς Ἡπείρου (εἰκ. 3), ἡ ἀνευρεθεῖσα εἰς τὸ κέντρον τῆς χριστιανικῆς πόλεως (μητροπολιτικὴ ἐκκλησία τῆς Νικοπόλεως, λεγομένη νῦν βασιλικὴ τοῦ Ἀλκίσιονος, ἔνεκεν ἀνευρεθείσης ἐπιγραφῆς ἐπὶ τοῦ μωσαϊκοῦ δαπέδου διαμερίσματος εὐρισκομένου δεξιὰ τοῦ ναοῦ), εἶναι μεγάλη πεντάκλιτος βασιλικὴ τοῦ δευτέρου τύπου, ὀλικοῦ μήκους 80 μ. καὶ πλάτους 32 μ. με εὐρὴ ἐγκάρσιον κλίτος, νάρθηκα ἐκτεινόμενον πέραν τοῦ ναοῦ καὶ Αἶθριον μετὰ ἰδιορρυθμὸν Φιάλης καὶ λουτήρων¹. Δεξιὰ τοῦ νάρθηκος καὶ τοῦ Αἰθρίου τοῦ ναοῦ τούτου ὑπάρχει διαμέρισμα εἰς σχῆμα παρεκκλησίου ἔχον μάλιστα καὶ τὸ ὑπὸ τῆς Διαθήκης διαγραφόμενον περιστύλιον, ὅπερ ὅμως δὲν ἔχει ἀκόμη τελείως ἀποκαλυφθῆ.

Τὰ διαμερίσματα ὅθεν ταῦτα τῶν βασιλικῶν τῆς Ἑλλάδος εἶναι τὸ Διακονικὸν τῆς Διαθήκης, ἔνθα προσεφέροντο ἢ ἀκριβέστερον κατετίθεντο αἱ προσφοραὶ τῶν πιστῶν καὶ ἐφυλάσσοντο τὰ κειμήλια τοῦ ναοῦ καὶ ἰδιαίτερος τὸ ἱερὸν Εὐαγγέλιον. Ἡ εἴσοδος τοῦ Εὐαγγελίου, εὐνόητον εἶναι, ὅτι ἐγίνετο ἐκ τοῦ Διακονικοῦ τούτου· πράγματι δὲ οὕτω παρέχεται σαφεσιτέρα ἰδέα τῆς εἰσόδου τοῦ Εὐαγγελίου εἰς τὸν ναόν, συμφώνως ἄλλως τε καὶ πρὸς τὰς ἀρχαίας ἐκκλησιαστικὰς πηγὰς. Ἡ πομπικὴ εἴσοδος ἐκκινουῖσα ἐκ τῶν μεγαλοπρεπῶν τούτων Διακονικῶν διὰ μέσου τῶν ἐν τῷ Αἰθρίῳ καὶ τῷ νάρθηκι κατηχουμένων, μετανοούντων, ὑποπιπτόντων κλπ. εἰσῆρχετο εἰς τὸν κυρίως ναὸν ἔνθα ἴσταντο οἱ πιστοὶ².

μοῦμεν διὰ τῶν γραμμάτων τοῦ ἑλληνικοῦ ἀλφαβήτου, καθόσον δὲν ἀνευρέθησαν μέχρι τοῦδε ἐπιγραφικὰ μνημεῖα δυνάμενα νὰ προσδιορίσουν εἴτε τὸν κτίτορα εἴτε τὸ ὄνομα τοῦ τιμωμένου ἁγίου.

¹ Ἀξιοσημείωτον εἶναι τὸ σχῆμα τοῦ νάρθηκος τῆς βασιλικῆς ταύτης· ὁ νάρθηξ ἐκτείνεται ἐκατέρωθεν τοῦ σώματος τοῦ ναοῦ, σχηματιζομένων τριβήλων ἀνοιγμάτων. Ἡ τριμερὴς αὐτῆ διαίρεσις τοῦ νάρθηκος, ἦν συναντῶμεν καὶ εἰς συριακοὺς ναοὺς, ἔχει πιθανώτατα σχέσιν τινὰ πρὸς τὰς τάξεις· κατηχουμένων, μετανοούντων καὶ ὑποπιπτόντων, οἵτινες παρέμενον εἰς τὸν νάρθηκα καὶ διὰ μέσου τῶν ὁποίων ἤρχετο ἡ εἴσοδος τοῦ Εὐαγγελίου. Περιγραφὴν τῆς βασιλικῆς ταύτης βλέπε εἰς Πρακτικὰ τῆς Ἀρχαιολογικῆς Ἑταιρείας τοῦ ἔτους 1938, σελ. 112-117 (*Γ. Σωτηρίου*, Ἀνασκαφαὶ Νικοπόλεως).

² Περὶ τῆς διακρίσεως τῆς εἰσόδου τοῦ Εὐαγγελίου, ἥτις βαθμηδὸν προσέλαβε λιτανευτικὸν χαρακτῆρα, προστεθείσης τῆς ἐκφωνήσεως «Σοφία ὀρθοί», πρβλ. *Π. Τρεμπέλα*, Αἱ τρεῖς λειτουργίαι, ἔ.ἀ. σ. 37 κ.ἑ. Ἐνταῦθα μόνον πρᾶξει



Εικ. 4. Κάτοπις του καθεδρικού ναού εις Γέρασα
της Παλαιστίνης,

Ὅμοιαν διάταξιν τοῦ Διακονικοῦ παρατηροῦμεν καὶ εἰς τὰς βασιλικὰς τῆς Συρίας καὶ Παλαιστίνης. Ὡς παράδειγμα παραθέτω τὴν ἐσχάτως ἐρευνηθεῖσαν καθεδρικήν ἐκκλησίαν εἰς Γέρασα, πόλιν ἀνήκουσαν εἰς τὴν Δεκάπολιν τῆς Ὑπεριορδανίας (εἰκ. 4). Καὶ ἐνταῦθα βλέπομεν ἑκατέρωθεν τοῦ ἱεροῦ Βήματος τὰ συριακῆς μορφῆς παστοφόρια, δεξιὰ δὲ τοῦ Αἵθριου καὶ τοῦ νάρθηκος τὸ Διακονικόν, εἰς δύο ὁμοίως διαμερίσματα διηρημένον ὡς τῆς βασιλικῆς Α τῆς Ν. Ἀγχιάλου. Εἰς Γέρασα μάλιστα εἰς ἕτερον συνεχόμενον ναόν, τὸν λεγόμενον τῶν Προφυλαίων, ἀνεγνώσθη ἐπὶ τοῦ ψηφιδωτοῦ δαπέδου τοῦ Διακονικοῦ ἐν τέλει στίχου τοῦ 86ου ψαλμοῦ, ἡ λίαν διαφωτιστικὴ ἐπιγραφή: «*Ἐὐδοκία Θεοῦ συνέστη ἡ Διακονία*»¹.

Οὕτως ἔχομεν μεμαρτυρημένα διὰ μνημείων: τὴν θέσιν καὶ τὸ ὄνομα τοῦ τόπου ἐνθα κατετίθεντο αἱ προσφοραὶ καὶ συγχρόνως τοῦ Σκευοφυλακίου τοῦ ναοῦ, ἐρμηνευομένης ἀριστα καὶ τῆς εἰσόδου τοῦ ἱεροῦ Εὐαγγελίου.

Τόπος τῶν δεήσεων καὶ Πρόθεσις. Ἄς ἴδωμεν νῦν πῶς πρέπει νὰ ἐννοήσωμεν, συμφώνως πρὸς τὰς πηγὰς καὶ τὰ μνημεῖα, τὴν Πρόθεσιν τῆς ἀρχαίας Ἐκκλησίας καὶ τὴν μετ' αὐτῆς συνδεομένην τελετὴν τῶν δεήσεων ὑπὲρ τῶν προσφερόντων τὰ δῶρα πιστῶν.

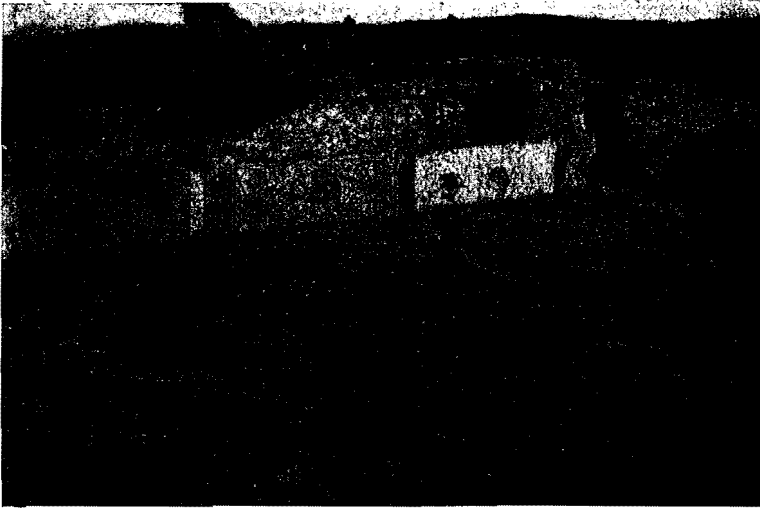
Εἰς τοὺς ἔχοντας ἐγκάρσιον κλίτος ναοὺς, ὡς εἶναι ἡ μεγάλη βασιλικὴ τῆς Νικοπόλεως (εἰκ. 3), ὑπάρχουν εὐρύχωρα διαμερίσματα ἑκατέρωθεν τοῦ κυρίως βήματος, τὰ παστοφόρια, συγκοινωνοῦντα διὰ τριπήλων ἀνοιγμάτων πρὸς τὸ ἱερὸν Βῆμα καὶ διαιρούμενα ἕκαστον εἰς μέγα τετράγωνον (ἐκτεινόμενον δυτικῶς) καὶ εἰς ἕτερον στενὸν διαμέρισμα (εὐρυσκόμενον ἀνατολικῶς) ἐπιμελῶς διὰ θωρακίων κεχωρισμένον (βλέπε εἰκ. 5)².

νὰ διευκρινισθῇ ὅτι κατὰ τοὺς παλαιοχριστιανικοὺς χρόνους ὡς σκευοφυλάκιον, ἐξ οὗ ἐλαμβάνετο τὸ Εὐαγγέλιον, δεόν νὰ ἐννοηθῇ τὸ δεξιὰ τοῦ Αἵθριου καὶ τοῦ νάρθηκος Διακονικόν καὶ οὐχὶ τὸ δεξιὸν διαμέρισμα τοῦ ἱεροῦ Βήματος.

¹ Πρὸβλ. J. W. Crowfoot, *Gerasa, City of the Decapolis*, New Haven, 1938, σελ. 228 κ.έ.

² Εἰς τὰς συριακὰς μετ' ἐγκαρσίου κλίτους βασιλικὰς — καὶ μάλιστα τὰς ἐχούσας τὴν Ἀψίδα ἐγγεγραμμένην ἐντὸς τῆς ἀνατολικῆς πλευρᾶς — τὰ ἑκατέρωθεν τοῦ ἱεροῦ Βήματος παστοφόρια (εἰκ. 4), ἅτινα ἔδωκαν μέχρι τοῦδε ἀφορμὴν νὰ ἐρμηνευθῶσιν ὡς Πρόθεσις καὶ Διακονικόν, ἔχουν τὴν μορφήν διαμερισμάτων βατῶν μόνον ἐκ τῶν κλιτῶν τοῦ ναοῦ, ὡς ἔχουν τὴν αὐτὴν περίπου μορφήν καὶ τὰ παστοφόρια μικρασιατικῶν βασιλικῶν (τῆς ἀνευρεθεί-

Τὸ πρῶτον διαμέρισμα ἐχρησίμευε προφανῶς διὰ τὴν κυκλοφορίαν τοῦ κλήρου, τὸ δεύτερον εἶναι ἐκεῖνο εἰς τὸ ὁποῖον «εἰσέφερον (πρὸς φύλαξιν) οἱ διάκονοι τὰ περισσεύματα τῆς Μεταλήψεως» κατὰ τὰ λεγόμενα εἰς τὰς Ἀποστολικὰς Διαταγὰς, ἤτοι τὸν περισσεύσαντα ἡγιασμένον ἄρτον καὶ τὰ κύπελλα¹. Ἴνα διατηρῶνται μάλιστα τὰ κύπελλα καθαρὰ, ὑπῆρχε συνήθως καὶ χωνευτήριον παρὰ τὴν Ἀψίδα, ὡς ἀνευρέθη τοιοῦτον ἐν Νικοπόλει, τῶν διακόνων ἐπι-



Εἰκ. 5. Τὸ ἀριστερὸν παστοφόριον τῆς μεγάλης βασιλικῆς τῆς Νικοπόλεως ἐν Ἡπείρῳ.

τελούντων τὴν διακονίαν ταύτην μέσῳ τοῦ περι τὴν Ἀψίδα ὑπάρχοντος διαδρόμου τοῦ ἔχοντος ἀριστερὰ πυλῖδα (βλ. εἰκ. 3) (χωνευ-

σης λ. χ. βασιλικῆς ἐν Γκιουλ - Μπαξὲ παρὰ τὴν Σμύρνην, τῶν βασιλικῶν Κωρούκου, Πέργης, Μιλήτου), ἀλλὰ καὶ χριστιανικῶν βασιλικῶν τῆς Ἑλλάδος (ὡς εἶναι αἱ ἐν Λέσβῳ ἀποκαλυφθεῖσαι βασιλικαί).

¹ Ὅτι δὲν ὑπῆρχεν εἰς τὴν ἀρχαίαν Ἐκκλησίαν ἐν μόνον Ποτήριον μεταλήψεως δηλοῦται καὶ ἐκ τῶν λεγομένων εἰς τὰς Ἀποστολικὰς Διαταγὰς (Βιβλ. VIII 12, Migne, P. G, I, σ. 1092: «δύο δὲ διάκονοι ἐξ ἑκατέρων τῶν μερῶν τοῦ Θυσιαστηρίου κατεχέτωσαν ἐξ ὑμένων λεπτῶν ρυτίδιον ἢ πτερόν ταῶνος ἢ ὀθόνης καὶ ἡρέμα ἀποσοβείτωσαν τὰ μικρὰ τῶν ἵπταμένων ζῶων, να μὴ ἐγχρίμπτωνται εἰς τὰ κύπελλα»).

τήρια ὑπῆρχον καὶ εἰς τὸ Διακονικὸν τοῦ νάρθηκος καὶ τοῦ Αἰθρίου (πρβλ. εἰκ. 1 - 11^α -).

Τὰ εὐρύχωρα ὅμως διαμερίσματα τῶν παστοφορίων ἐξηρσιμέουν πιθανότατα καὶ διὰ τὴν καταγραφὴν τῶν ὀνομάτων καὶ τὰς ὑπὲρ τῶν προσφερόντων δῶρα δεήσεις. Κατὰ τὴν Διαθήκην, ὁ ἱερεὺς ἔγραψε τὰ ὀνόματα, καθήμενος μετὰ τοῦ πρώτου τῶν διακόνων καὶ μετὰ τῶν ἀναγνωστῶν, εἰς δὲ ἀναγνώστης ἐμνημόνευεν αὐτὰ καὶ ἢ συνάθροισις ἐπανελάμβανε τὰς ὑπὲρ αὐτῶν δεήσεις. Ἡ Διαθήκη προσθέτει ὅτι «ἡ θέσις τῶν πρεσβυτέρων δέον νὰ εἶναι ἐντὸς τοῦ βήλου, πλησίον τοῦ τόπου ὅπου γίνονται αἱ δεήσεις». Ἐνταῦθα προφανῶς ἐννοεῖται — ἂν λάβῃ τις ὑπ' ὄψει τὴν ἀρχαίαν μορφήν τοῦ Τέμπλου (πρβλ. εἰκ. 2) — ὅτι αἱ δεήσεις ἐγίνοντο ὑπὸ τοῦ ἱερέως ἢ τοῦ πρώτου τῶν διακόνων εὐρισκομένων ἔσωθεν τῶν κιγκλίδων, τῶν ἀναγνωστῶν δὲ ἰσταμένων πρὸ τοῦ Τέμπλου καὶ ἔναντι τῆς ἐπαναλαμβανούσης τὰς δεήσεις συναθροίσεως, ἥτοι τῶν πιστῶν.

Εἰς βασιλικὰς ἀφ' ἑτέρου στερουμένας παστοφορίων ἢ καταγραφὴ τῶν ὀνομάτων καὶ αἱ ὑπὲρ τῶν προσφερόντων δεήσεις ἐγίνοντο ὁμοίως πρὸ τοῦ Τέμπλου, μὲ τὴν διαφορὰν ὅτι εἰς μὲν τοὺς πρώτους ναοὺς ἐγίνοντο εἰς τὸ ἐγκάρσιον κλίτος (εἰκ. 3), εἰς τὰς ἀπλᾶς δὲ βασιλικὰς ἐκατέρωθεν ἢ ἀριστερὰ τῆς πύλης τοῦ Τέμπλου τοῦ εὐρισκομένου εἰς τὸ μέσον κλίτος (πρβλ. εἰκ. 1 καὶ 2).

Ὁ λόγος, δι' ὃν εἰς τὰ μέρη ταῦτα ἐγίνοντο αἱ δεήσεις, πρέπει ν' ἀναζητηθῇ εἰς τὴν «πρόθεσιν τῶν δώρων» (τοῦ ἄρτου δηλ. καὶ τοῦ οἴνου), τῶν λαμβανομένων ἐκ τῶν προσφορῶν τοῦ Διακονικοῦ καὶ προτιθεμένων πρὸ τοῦ βήματος, ἵνα — κατὰ τὴν ὠρισμένην στιγμήν — προσαχθῶσι ταῦτα εἰς τὴν ἁγίαν Τράπεζαν ὑπὸ τῶν διακόνων, ὡς ὑποδηλοῦται τοῦτο εἰς τὰς Ἀποστολικὰς Διαταγὰς («οἱ διάκονοι προσαγαγέτωσαν τὰ δῶρα τῷ ἐπισκόπῳ πρὸς τὸ Θυσιαστήριον»).

Τὸ πρόβλημα τοῦ τόπου, ἔνθα προετίθεντο ὁ ἄρτος καὶ ὁ οἶνος (κατὰ τὰς Ἀποστολικὰς Διαταγὰς καὶ τὸ ὕδωρ), λύουν τὰ εὐρήματα τῶν ἀνασκαφῶν.

Παρὰ τὰ παστοφόρια καὶ τὰς κιγκλίδας τοῦ Τέμπλου ἀνευρίσκονται συνήθως, κατὰ τὰς ἀνασκαφὰς χριστιανικῶν βασιλικῶν, ἐν ἢ πλείονα μαρμάρινα στηρίγματα, ὡς καὶ στρογγύλαι ἢ τετράγωνοι τράπεζαι, τὰς ὁποίας σπανίως προσέχουν ἢ καὶ παρερμηνεύουν οἱ ἀνασκάπτοντες. Αὐταὶ ἀνευρίσκονται κατὰ τὸ πλεῖστον παρὰ τὴν ἀριστε-

ρὰν πλειρὰν τῶν κιγκλίδων, ἐπίσης δὲ καὶ εἰς τοὺς νάρθηκας ἢ τὰ Αἶθρια.

Αἱ ἀνευρισκόμεναι βάσεις ἢ εἶναι χαμηλοὶ τετράγωνοι μαρμάρينوι μικροὶ πεσσοί, ἐν οἷς ἀναγράφονται ἐνίοτε καὶ ὀνόματα χορηγῶν μετὰ τοῦ μονογράμματος τοῦ Χριστοῦ (ὡς τῆς εἰκ. 6), ἢ εἶναι μαρμάρينوι ὑψηλοὶ πεσσοίκοι ἐπιμελῶς λαξευμένοι καὶ φέροντες ἐγκοπὰς δηλωτικὰς τῆς τοποθετήσεως αὐτῶν παρὰ τοὺς διαχωρίζοντας τὰς κιγκλίδας κιονίσκους τοῦ Τέμπλου ἢ τὰς κιγκλίδας κιονοστοιχιῶν τοῦ Αἶθριου (ὡς τῆς εἰκ. 7) ἐπὶ τοῦ ἄνω μέρους τῶν πεσσοίσκων τούτων, φαίνεται, ὅτι ἐτοποθετεῖτο εἰδόσφι τραπέζης ἢ μεταλλίνου πιθανῶς δίσκου, ὡς δεικνύει ἡ κοίλη ἄνω ἐπιφάνεια αὐτῶν καὶ ἡ ἐν τῷ μέσῳ ὀπή.

Μετὰ τῶν βάσεων τούτων πολλάκις ἀνευρίσκονται τεμάχια μαρμαρίνων στρογγύλων ἢ τετραγώνων τραπεζῶν, κοσμουμένων μετ' ἐγκαράκτων σταυρῶν, κληματίδων, κυνηγετικῶν σκηρῶν κλπ. κατέχει δὲ ἱκανὰ τούτων παραδείγματα τὸ Βυζαντινὸν Μουσεῖον προερχόμενα ἐκ χριστιανικῶν ἀνασκαφῶν διαφόρων τόπων¹.

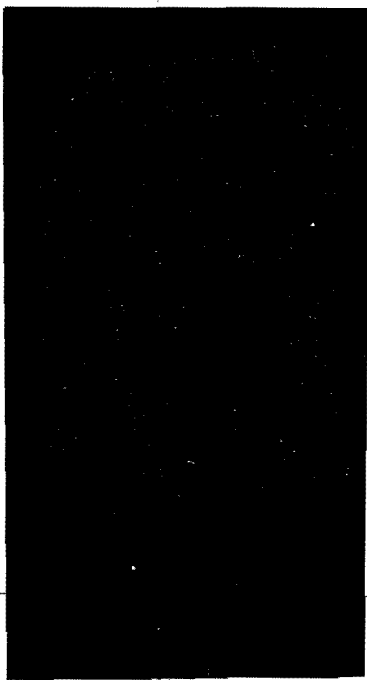
Αἱ τράπεζαι αὗται εἶναι τράπεζαι προθέσεως, τοποθετημέναι ἀριστερὰ τοῦ Τέμπλου, ἢ καὶ τράπεζαι Διακονικοῦ.

Ἄν θελήσωμεν νῦν ν' ἀναπαραστήσωμεν τὴν ἀρχαίαν πράξιν, δυνάμεθα νὰ εἴπωμεν, ὅτι, ἐκ τῶν προσφερομένων δώρων τῶν ἀποκειμένων εἰς τὸ Διακονικὸν τοῦ Αἶθριου, ἐλαμβάνοντο ὑπ' αὐτῶν ἴσως τῶν πιστῶν τὰ διὰ τὴν θεῖαν Λειτουργίαν χρήσιμα δῶρα (ἂνὰ εἰς ἄρτος καὶ ἂνὰ ἐν κύπελλον μετ' οἴνου) καὶ ἐναπετίθεντο εἰς τράπεζαν ἢ τραπέζας, εἴτε ἀνεξαρτήτους εἴτε προσκεκολλημένας εἰς τὸ Τέμπλον καὶ εὐρισκομένας κατὰ τὸ πλεῖστον ἀριστερὰ τῶν κιγκλίδων, καλουμένας δὲ «τραπέζας προθέσεως», κατ' ἀναλογίαν πρὸς τὴν τράπεζαν ἐφ' ἧς κατετίθεντο οἱ «ἄρτοι τῆς προθέσεως» τοῦ Ἰουδαϊκοῦ ναοῦ.

¹ Βλέπε τὰ παρατιθέμενα παραδείγματα καὶ τὴν ἐρμηνεῖαν αὐτῶν ἐν Γ. Σωτηρίου, Αἱ παλαιοχριστιανικαὶ βασιλικαὶ τῆς Ἑλλάδος, Ἀθήναι, 1930, σ. 253 κ.ε. Πρβλ. καὶ Γ. Μπάργια, Τὸ παλαιοχριστιανικὸν Θυσοιστήριον, Ἀθήναι, 1940, σ. 209 κ.ε. Οἱ πεσσοίκοι οἱ χρησιμεύοντες ὡς βάσεις τραπεζῶν (πλεῖστα δείγματα δὲ τοιούτων τραπεζῶν ἀνευρέθησαν εἰς τὰς ἀνασκαφὰς τῶν βασιλικῶν τῆς Ν. Ἀγχιάλου, περιουλλεγένη καὶ ἀποκείμενα εἰς τὴν καταρτισθεῖσαν ἐν Ν. Ἀγχιάλῳ ἀρχαιολογικὴν συλλογὴν), εἰς μὲν τὰς ἀπλᾶς βασιλικὰς φαίνονται τοποθετημένοι ἀριστερὰ καὶ ἔξω τῶν κιγκλίδων τοῦ Τέμπλου, εἰς δὲ τὰς ἐχούσας παστοφόρια βασιλικὰς ἦσαν τοποθετημένοι πιθανώτατα ἐντὸς τοῦ εὐρυχώρου τμήματος τοῦ ἀριστεροῦ παστοφορίου, ὡς δεικνύουν τοῦτο ἐμβαθύνσεις εἰς σημεῖα τοῦ δαπέδου (πρβλ. εἰκ. 5) καὶ μαρμάρινα βάσεις ἀνευρισκόμεναι κατὰ τὰς ἀνασκαφὰς τοῦ τμήματος τούτου τοῦ ναοῦ.

Ἡ τελετὴ τῶν δεήσεων, καὶ ἡ μετ' αὐτῆς συνδεομένη καταγραφὴ τῶν ὀνομάτων εἰς δίπτυχα, ἐγένετο κατὰ τὴν κατάθεσιν ἑκάστης προσφορᾶς, ἐπικολούθει δὲ ἐν ἀρχῇ τῆς λειτουργίας τῶν πιστῶν ἡ τελετὴ τῆς προσαγωγῆς μέρους τῶν προσφορῶν ὑπὸ τῶν διακόνων «τῷ ἐπισκόπῳ πρὸς τὸ Θυσιαστήριον», ὡς ἀναγράφεται εἰς τὰς Ἀποστολικὰς Διαταγὰς.

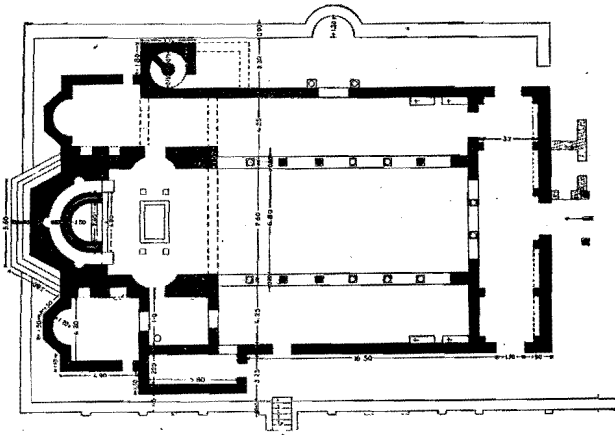
Οὕτω νομίζομεν ὅτι δύναται καλύτερον νὰ προσδιορισθῇ τὸ Διακονικὸν καὶ ἡ Πρόθεσις τοῦ ἀρχαίου χριστιανικοῦ ναοῦ, ἂν ληφθῶσι μάλιστα ὑπ' ὄψει, τὰ ἀποκαλυφθέντα διὰ τῶν ἀνασκαφῶν παλαιοχριστιανικὰ μνημεῖα, δι' ὧν ἐρμηνεύονται σαφέστερον αἱ ὁμολογουμένως ἀσαφεῖς ἀρχαῖαι ἐκκλησιαστικαὶ πηγαί.



Εἰκ. 6. Χαμηλὴ βάσις «τραπέζης προθέσεως» μετὰ τοῦ ὀνόματος τοῦ χορηγοῦ (Εὐνόμου) καὶ μονογράμματος τοῦ Χριστοῦ, εὑρεθεῖσα εἰς τὰς ἀνασκαφὰς τοῦ ἀριστεροῦ παστοφορίου τῆς βασιλικῆς τῆς Νικοπόλεως.



Εἰκ. 7. Ὑψηλὴ βάσις «τραπέζης προθέσεως» ἢ τραπέζης Διακονικοῦ μετ' ἐγκοπῶν, εὑρεθεῖσα εἰς τὰς ἀνασκαφὰς τοῦ Αἰθρίου τῆς βασιλικῆς Γ' τῶν χριστιανικῶν Θηβῶν τῆς Θεσσαλίας (Νέας Ἀγχιάλου).



Εικ. 8. Κάτοπις τῆς βυζαντινῆς βασιλικῆς τοῦ ὁσίου Νίκωνος ἀνευρεθείσης ἐν παλαιᾷ Σπάρτῃ.

Β' ΒΥΖΑΝΤΙΝΗ ΕΠΟΧΗ

Κατὰ τοὺς μετὰ τὸν Ἰουστινιανὸν χρόνους ἄρχεται νὰ μεταβά-
 λεται ἡ ἀρχαία διάταξις Διακονικοῦ καὶ Προθέσεως τοῦ παλαιοχρι-
 στιανικοῦ ναοῦ, προσλαβοῦσα βαθμηδὸν τὴν σημερινὴν μορφήν.

Αἱ προϋποθέσεις καὶ ὁ χρόνος τῆς μετατροπῆς Προθέσεως καὶ Διακονικοῦ. Οἱ λόγοι τῆς μετατροπῆς ταύτης δέον ν' ἀναζητηθῶσιν εἰς τὴν κατὰ διάφορον τρόπον συνεχισθεῖσαν συνήθειαν τῶν προσφο-
 ρῶν τῶν πιστῶν καὶ εἰς τὴν βαθμηδὸν διαμορφωθεῖσαν ἐν Βυζαντίῳ
 θεῖαν Λειτουργίαν.

Ἡ εἰς τὸ Διακονικὸν ἀφ' ἐνὸς κατάθεσις προσφορῶν, διανεμο-
 μένων κατὰ τὸ πλεῖστον εἰς τοὺς πτωχοὺς τῆς κοινότητος, φαίνε-
 ται ὅτι βαθμηδὸν ἐξέλιπεν, ἀφ' οὔτου μάλιστα ἤρχισαν νὰ ἀνεγεί-
 ρωνται αὐτοτελῆ μεγάλα φιλανθρωπικὰ ἰδρύματα ἐκτὸς τῶν πόλεων
 (ὡς ἡ Βασιλείας), πληθυνθέντα ἀπὸ τοῦ 6^{ου} καὶ τοῦ 7^{ου} αἰῶνος
 (πρὸβλ. τὰ φιλανθρωπικὰ ἰδρύματα τοῦ Πατριάρχου Ἰωάννου τοῦ
 Ἐλεήμονος, τοὺς ξενῶνας καὶ τὰ νοσοκομεῖα τῆς Κωνσταντινου-
 πόλεως κ. ἄλλ).

Ἡ διαμόρφωσις ἀφ' ἑτέρου τῆς θεῖας Λειτουργίας, ἰδίᾳ μετὰ τὴν
 ἐπικράτησιν τοῦ νηπιοβαπτισμοῦ, ὁπότε ἡ λειτουργία τῶν κατηχου-
 μένων ἀπέβη τυπική, προσέδωκε μεγαλυτέραν βαρύτητα εἰς τὴν

Πρόθεσιν. Ἡ ἀπλή προσαγωγή τῶν δώρων πρὸς τὸ Θυσιαστήριον ἤρχισε νὰ μετατρέπεται εἰς προπαρασκευὴν διὰ τὴν θείαν Λειτουργίαν τῶν τιμίων δώρων. Εἰς τὴν ἐκ τῆς παραδιδομένης εἰς τὸ Η΄ βιβλίον τῶν Ἀποστολικῶν Διαταγῶν συριακῆς (ἀντιοχείανῆς) λειτουργίας ἐκπηγάσασαν βυζαντινὴν λειτουργίαν, τὴν εἰς δύο τύπους διαμορφωθεῖσαν (Λειτουργίαν τοῦ Μ. Βασιλείου καὶ Λειτουργίαν τοῦ Χρυσοστόμου), προσετέθη ἐν ἀρχῇ ἢ εὐχὴ τῆς Προθέσεως, διεκρίθησαν σαφέστερον τρεῖς προσφοραὶ (Πρόθεσις, Προσκομιδὴ, Ἀναφορὰ) καὶ προσετέθη ἴδιος ἁσματικὸς κύκλος (ὁ χειρουβικὸς ὕμνος), οὕτω δὲ ἡ εἴσοδος τῶν τιμίων δώρων εἰς τὴν ἁγίαν Τράπεζαν ἀπέβη πομπικὴ, κληθεῖσα «μεγάλῃ εἴσοδος».

Κατὰ τὰς βυζαντινὰς πηγὰς ἡ μετατροπὴ αὕτη ἐγένετο ἐπὶ Ἰουστίνου τοῦ Β΄ (565-578), μαρτυρεῖται δὲ ὅτι κατὰ τὸ ἔτος 574 ἐπὶ τοῦ Αὐτοκράτορος τούτου «ἐτυπώθη ψάλλεσθαι καὶ ὁ χειρουβικὸς ὕμνος». Κατὰ τὸν παραδιδοντῆ τὴν πληροφορίαν ταύτην Κεδρηνὸν (ἐν ἐκδ. Βόννης I, σ. 684) ἐγένετο τοῦτο τὸ 9^{ον} ἔτος τῆς βασιλείας Ἰουστίνου τοῦ Β΄ ἤτοι τὸ 574 (πρβλ. αὐτόθι καὶ τοὺς ἐν ὠρισμέναις ἑορταῖς καθορισθέντας ὕμνους ἀντὶ τοῦ χειρουβικοῦ).

Ἡ προσαγωγή τῶν δώρων εἰς τὸ Θυσιαστήριον ἔλαβεν οὕτω διὰ τῆς Μ. εισόδου πομπικὴν μορφήν, ἥτις ἐν Κωνσταντινουπόλει ἐτελείτο μεγαλοπρεπέστατα, ἰδίᾳ ἐν τῷ ναῷ τῆς ἁγίας Σοφίας, ὅπου, κατὰ τὸν Κεδρηνὸν (de officiis σελ. 93) «ἀρχομένου ψάλλεσθαι τοῦ ἐν τῇ Μ. εισόδῳ ὕμνου, ἐρχόμενοι οἱ ἐντιμότεροι τῶν διακόνων, προσκαλοῦνται τὸν βασιλέα, ὃ δὲ ἔρχεται μετ' αὐτῶν εἰς τὴν λεγομένην Πρόθεσιν ἔνθα κεῖνται τὰ ἅγια (ἐκεῖ ἐνδύεται) καὶ προηγείται τῆς εισόδου πάσης. Ἐξ ἀμφοτέρων τῶν μερῶν συμπαρακολουθοῦσιν αὐτῷ οἱ τε Βάραγγοι πάντες πελεκυφοροῦντες καὶ νέοι εὐγενεῖς ἔνοπλοι περὶ τοὺς ἑκατόν. Οὗτοι μὲν ἀκολουθοῦσιν ἐκ πλαγίων... εὐθὺς δὲ ἔρχονται οἱ τε ἱερεῖς σκευὴ τε ἄλλα κρατοῦντες καὶ δὴ καὶ αὐτὰ τὰ ἅγια».

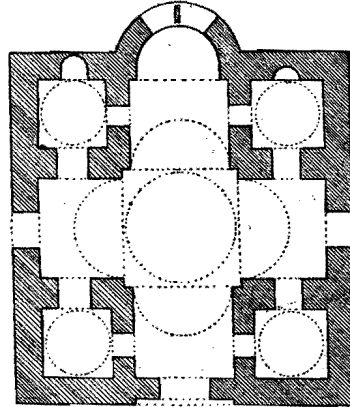
Τὴν ἐξέλιξιν τῆς Μ. εισόδου, κατὰ τοὺς ἀπὸ τοῦ 13^{ου} ἴσως αἰῶνος βυζαντινοὺς χρόνους, ἥτις παραμένει ἡ αὐτὴ περίπτου μέχρι σήμερον ἐν τῇ ἡμετέρᾳ Ἐκκλησίᾳ, βλέπομεν εἰς τὸν Συμεὼν Θεσσαλονίκης, καθ' ὃν «ἡ τῶν τιμίων δώρων δορυφορία καὶ εἴσοδος μετὰ λαμπρότητος γίνεται ἀναγνωστῶν, διακόνων, ἱερέων, μετὰ λαμπάδων, μετὰ σκευῶν ἱερῶν, προπορευομένων, ἐφεπομένων... Διὸ καὶ ἔμπροσθεν μὲν τὸ ὠμοφόριον ἔρχεται... μεθ' ὃ καὶ οἱ ἐξῆς διάκονοι, τῶν ἀγγέλων ἐπέχοντες τάξιν εἶτα οἱ τὰ θεῖα δῶρα κατέχον-

τες, μεθ' οὓς οἱ λοιποὶ πάντες καὶ οἱ ἐπὶ τῆς κεφαλῆς τὸ ἱερὸν κατέχοντες ἐπιπλον, ὃ γυμνὸν ἔχει καὶ νεκρὸν εἰκονισμένον τὸν Ἰησοῦν»¹.

Ἡ μορφή τοῦ ἱεροῦ Βήματος τῶν βυζαντινῶν ναῶν.

Εἰς τοὺς ἀπὸ τοῦ τέλους τοῦ 6^{ου} αἰῶνος καὶ ἑξῆς ἰδρυμένους πρωτοβυζαντινοὺς καὶ κυρίως βυζαντινοὺς τρουλλωτοὺς—ὡς καὶ εἰς τοὺς σπανιότερον διατηρήσαντας τὸ σχῆμα βασιλικῆς—ναοὺς, παρακολουθοῦμεν σαφέστατα τὴν τοιαύτην μετατροπὴν.

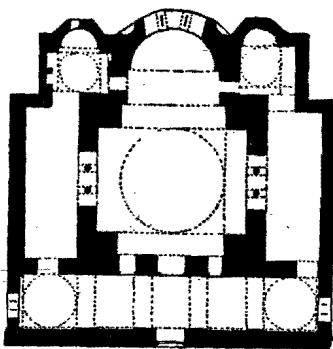
Ἐκ τῶν διασωθέντων παλαιότερων βυζαντινῶν σταυροειδῶν μετὰ τρουλλῶν ναῶν, ὡς πρῶτον παράδειγμα μὲ διαμορφωμένα ἑκατέρωθεν τοῦ ἱεροῦ Βήματος ἴδια διαμερίσματα, ἔχοντα δηλ. διπλὴν εἴσοδον (μῖαν ἔκ τοῦ κυρίως ἱεροῦ Βήματος καὶ ἑτέραν ἔκ τῶν πλαγίων κλιτῶν, ὡς εἶναι ἡ σημερινή μορφή Προθέσεως καὶ Διακονικοῦ), δύναται νὰ προβληθῇ ὁ ἐσχάτως ἐν Θεσσαλονίκῃ ἐρευνηθεὶς ναός, ὁ λεγόμενος τοῦ ὁσίου Δαβὶδ—πράγματι δὲ καθολικὸν τῆς βυζαντινῆς μονῆς τοῦ Λατόμου, τὸν ὁποῖον οἱ Τοῦρκοι εἶχον μετατρέψει εἰς Τζαμίον (Σουλτζέ ἢ Κεραμεντιμ-Τζαμί) (εἰκ. 9). Ὁ ναός οὗτος δύναται νὰ χρονολογηθῇ εἰς τὰ τέλη τοῦ 6^{ου} αἰῶνος, ἕνεκα τῆς ἀρχιτεκτονικῆς του μορφῆς καὶ τοῦ ἀποκαλυφθέν-



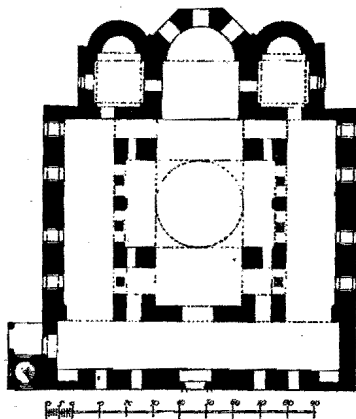
Εἰκ. 9. Κάτοψις τοῦ λεγομένου ναοῦ τοῦ ὁσίου Δαβὶδ ἐν Θεσσαλονίκῃ (ἀποκατάστασις).

¹ Συμεὼν Θεσσαλονίκης, Περὶ τοῦ θείου ναοῦ, ἐν ἐκδ. Ἰασίου, 1683, σ. 282. Τὸ ἱερὸν τοῦτο ἐπιπλον (ἐπέχον τὴν θέσιν τοῦ ἔχοντος μακρὰν ἱστορίαν σημερινοῦ Ἀέρος) ἦτο, κατὰ τοὺς κυρίως βυζαντινοὺς χρόνους, ἐπίμηκες χρυσοκέντητον ἄμφιον, μαρτυρούμενον καὶ ὑπὸ Θεοδώρου τοῦ Στουδίτου (τὸν 9^{ον} αἰῶνα), ὅστις ἀποκαλεῖ τοῦτο καὶ «ἀνώτατον πέπλον», δι' οὗ ἐπεκαλύπτοντο τὰ δῶρα· διὸ καὶ ἐξηγεῖ αὐτὸ ὡς τὸν παλαιότερον «Ἀέρα» («ὁ ἱερεὺς τῷ ἀνωτάτῳ πέπλῳ, ὃ καὶ Ἀέρα οἶδεν ὁ λόγος καλεῖν, τὰ δῶρα ἐπικαλύπτει»). Ὁ Συμεὼν Θεσσαλονίκης ἀλλαχού τὸν Ἀέρα ἐρμηνεύει ὡς τὴν Σινδόνα καὶ ἀποκαλεῖ αὐτὸν Ἐπιτάφιον «εἰτα τελευταῖον θεὸς ὁ ἱερεὺς τὸν Ἀέρα, ὃς δη καὶ τὸ Στερέωμα, ἐν ᾧ ὁ Ἀστὴρ καὶ τὴν Σινδόνα σημαίνει» διὰ τοῦτο γάρ καὶ ἐσυρνησμένον νεκρὸν πολλάκις περιφέρει τὸν Ἰησοῦν καὶ Ἐπιτάφιος λέγεται» (ἐ. ἀ. σ. 107). Εἶναι τὸ αὐτὸ ἄμφιον, ὅπερ ὁ ἴδιος, ὡς εἶδομεν, ὀνομάζει «ἱερὸν ἐπιπλον» καὶ τὴν μορφήν τοῦ ὁποίου γνωρίζομεν ἔκ τοῦ διασφραζόμενου εἰς τὸ Βυζαντινὸν Μουσεῖον πολυτίμου Ἐπιταφίου ἐκ Θεσσαλονίκης, τοῦ φέροντος

τος μωσαϊκοῦ τῆς Ἀψίδος, ἔνθα εἰκονίζεται ὁ Χριστὸς ἀγένειος καθήμενος ἐπὶ οὐρανόυ τόξου μεταξὺ τῶν τεσσάρων συμβολικῶν ζώων καὶ ἑκατέρωθεν αὐτοῦ οἱ προφῆται Ἰεζεκιὴλ καὶ Ἀββακούμ, ἀτενίζοντες ὡς ἐν δράματι τὸν Σωτῆρα¹. Τὸ ἱερὸν Βῆμα τοῦ ναοῦ τούτου σχηματίζει τὴν Πρόθεσιν καὶ τὸ Διακονικὸν μὲ κόγχας εἰς τὸ πάχος τῶν τοίχων καὶ εἶναι τὸ ἀρχαιότατον παράδειγμα — ἂν ἀποδειχθῇ ὅτι τὰ ἑκατέρωθεν τοῦ ἱεροῦ Βήματος διαμερίσματα δὲν ὑπέστησαν εἰς μεταγενεστέρους χρόνους μετατροπὴν τινα.



Εἰκ. 10. Κάτοψις τοῦ ἀρχικοῦ ναοῦ τῆς μονῆς τῆς Χώρας ἐν Κωνσταντινουπόλει.



Εἰκ. 11. Κάτοψις τοῦ ναοῦ τῆς ἁγίας Σοφίας ἐν Θεσσαλονίκῃ.

Δεύτερον ἀσφαλέστερον μνημεῖον, εἶναι τὸ ἄλλοτε καθολικὸν τῆς μονῆς τῆς Χώρας ἐν Κωνσταντινουπόλει (τὸ σημερινὸν Καχριε Τζαμι), ἀρχικῶς τρουλλωτὸς μετὰ περιστόφου ναὸς (εἰκ. 10). Οὗτος ἰδρύθη ὑπὸ τοῦ πατρικοῦ Πρίσκου ἐπὶ Ἡρακλείου τῷ 620 μ.Χ. καὶ ἔχει ὑποστῆ μεταγενεστέρως πρόσθήκας (ἀνφοδομήθη τὸν 11^{ον} αἰῶνα, ἐπεσκευάσθη δὲ ἐκ νέου καὶ ἠϋξήθη τῷ 1313 ὑπὸ Θεοδώρου τοῦ Μετοχίτου, ὁπότε καὶ ἐκοσμήθη διὰ τῶν περιφήμων μωσαϊκῶν). Παρὰ τὰς ἐπισκευὰς ὁμως διατηρήθη ἡ ἀρχαία μορφή τοῦ ἱεροῦ Βήματος τοῦ

ἑκατέρωθεν τοῦ νεκροῦ Ἰησοῦ τὰς παραστάσεις: «Λάβετε φάγετε» «Πίετε ἐξ αὐτοῦ πάντες» (τὴν ἐρμηνείαν τοῦ ἀμφίου τούτου, εἰκονιζομένου καὶ εἰς τοιχογραφίας βυζαντινῶν ναῶν, βλ. εἰς *Γ. Σωτηρίου*, Ὀδηγὸν Βυζαντινοῦ Μουσείου, Ἀθῆναι, 1931, σ. 112-115).

¹ Περὶ τῆς ἱστορίας καὶ τοῦ μωσαϊκοῦ τοῦ ναοῦ (χρονολογηθέντος κατ' ἀρχὰς εἰς τὸν 5^{ον} αἰ.) βλ. *Α. Σπυγόπουλον* (ἐν Ἀρχ. Δελτίῳ τοῦ ἔτους 1922 σ. 142 κ.έ.).

ναοῦ τοῦ 7^{ου} αἰῶνος (τὴν ἀποκατάστασιν τοῦ ὁποίου παρέχει ἡ εἰκ. 10)¹ μὲ τὴν Πρόθεσιν καὶ τὸ Διακονικὸν οἰοεὶ προστιθεμένα εἰς τὴν ἀνατολικὴν πλευράν· τὰ διαμερίσματα ταῦτα ἀπολήγουν εἰς τριπλεύρους ἐξωτερικῶς ἀψίδας, καὶ ἔχουν ἀσυμμέτρους ἀπὸ τῶν κλιτῶν εἰσόδους.

Ὅμοιαν ἐντύπωσιν προξενεὶ καὶ τὸ ἱερὸν Βῆμα τοῦ ἔχοντος ὅμοιον ρυθμὸν ναοῦ τῆς ἁγίας Σοφίας ἐν Θεσσαλονίκῃ (εἰκ. 11), μνημείου κατὰ τὰς νεωτέρας ἐρεῦνας τῆς ἐποχῆς τῆς Εἰκονομαχίας², ὡς δηλοῦται ἐκ τῆς ἀρχιτεκτονικῆς του καὶ ἐκ τοῦ ἀρχικοῦ διακόσμου τῆς Ἀψίδος μὲ ἀπλοῦν σταυρὸν ἐκ μωσαϊκοῦ, ἀντικατασταθέντα μετὰ τὴν κατάπausιν τῶν εἰκονομαχικῶν ἐρίδων διὰ τοῦ ψηφιδωτοῦ τῆς Πλατυτέρας. Καὶ ἐνταῦθα τὸ τριμερὲς Βῆμα φαίνεται οἰοεὶ ὡς χωριστὸν τμήμα μὴ συνενούμενον ἐν πλήρει ἐνότητι πρὸς τὸν λοιπὸν ναόν.

Ἐν Ἑλλάδι ὅμως ἔχομεν καὶ σπάνιον δεῖγμα βυζαντινοῦ ναοῦ διατηροῦντος στοιχεῖα παστοφοριῶν, ἥτοι στοιχεῖα τῶν παλατιοχριστιανικῶν μετ' ἔγκαρσιου κλίτους βασιλικῶν. Τοιοῦτος ναὸς εἶναι ἡ ἐσχάτως ἐρευνηθεῖσα βασιλικὴ τοῦ οἰοῦ Νίκωνος ἐν παλαιᾷ Σπάρτῃ, ἰδρυθεῖσα τὸν 10^{ον} αἰῶνα (πρὸβλ. εἰκ. 8)³. Τὸ ἱερὸν Βῆμα τοῦ ναοῦ τούτου σχηματίζεται μὲν τριμερὲς μὲ Πρόθεσιν καὶ Διακονικὸν βυζαντινῆς μορφῆς καὶ διασφῆζει μοναδικὸν μέχρι τοῦδε παράδειγμα συνθρόνου βυζαντινοῦ ναοῦ, ἢ ἐκ τοῦ κυρίως ὅμως Βήματος εἰς τὴν Πρόθεσιν καὶ τὸ Διακονικὸν εἴσοδος γίνεται μέσφ αἰθουσῶν δυτικῶς τούτων ἐκτεινομένων εἰς σχῆμα ἔγκαρσιου κλίτους. Εἰς τὸ πρὸ τῆς Προθέσεως διαμέρισμα, ἀριστερὰ τῆς εἰσόδου, ἀνευρέθη μάλιστα κατὰ χώραν καὶ βάσις «τραπέζης τῆς προθέσεως», (χαμηλὸς κορμὸς κίονος μεγάλου πάχους μὲ ὀπὴν ἐπὶ τῆς ἄνω ἐπιφανείας διὰ τὴν στήριξιν τραπέζης) ἢ βάσις αὕτη διαφωτίζει καὶ τὸ πρόβλημα τῆς θέσεως τῆς «τραπέζης τῆς προθέσεως» εἰς τοὺς παλαιοχριστιανικοὺς μετὰ παστοφοριῶν ναοὺς, τὴν διάταξιν τῶν ὁποίων προφανῶς μιμεῖται τὸ μνημεῖον τῆς Σπάρτης. Ὅμοιαν μορφήν Προθέσεως καὶ Διακονικοῦ διακρίνομεν καὶ εἰς ἕτερον βυζαντινὸν μνημεῖον τῆς αὐτῆς περιόπου ἐποχῆς ἐν Ἀμπόμπα Πλίτσκα τῆς Βουλγαρίας⁴.

¹ Πρὸβλ. A. van Millingen, Byzantines churches in Constantinople, London, 1912, σ. 288 κέ.

² Βλ. M. Kalliga, Die Hagia Sophia von Thessalonike, Würzburg, 1935.

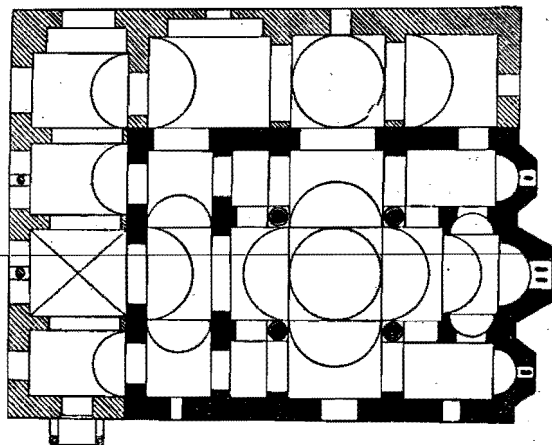
³ Βλ. Γ. Σωτηρίου, Ἀνασκαφαὶ ἐν παλαιᾷ Σπάρτῃ (Πρακτικὰ τῆς Ἀρχαιολογικῆς Ἐταιρείας τοῦ ἔτους 1939, σ. 107-118).

⁴ Βλ. B. Filow, Die altbulgarische Kunst, Bern, 1919 σ. 8 κέ.

Τὰ τελευταῖα ταῦτα μνημεῖα εἶναι ἱκανὴ μαρτυρία ὅτι παλαιο-χριστιανικαὶ συνήθειαι καὶ πιθανῶς στοιχεῖα τῆς παλαιοχριστιανικῆς Λειτουργίας εἶχον σποραδικῶς παραμείνῃ καὶ μόλις ἀπὸ τοῦ τέλους Ἰωσὺς τοῦ 10^{ου} ἢ ἀπὸ τῶν ἀρχῶν τοῦ 11^{ου} αἰῶνος ἐπεκράτησεν ὁμοιομορφία, ἐπεβλήθη δηλ. πανταχοῦ τὸ τυπικὸν τῆς βυζαντινῆς λειτουργίας, ὡς παραμένει τοῦτο μέχρι σήμερον.

Κατὰ τὸν 11^{ον} καὶ τὸν 12^{ον} αἰῶνα βλέπομεν νὰ κατασκευάζεται εἰς πάσας τὰς χώρας τῆς ὀρθοδόξου Ἀνατολικῆς Ἐκκλησίας ὁμοιόμορφον τὸ ἱερὸν Βῆμα. Εἰς τοὺς βυζαντινοὺς μάλιστα ναοὺς τῆς Ἑλλάδος (πρβλ. λ.χ. τὸν ναὸν τῆς Καπνικαρέας, ἄριστον παράδειγμα βυζαντινοῦ ναοῦ τοῦ 12^{ου} αἰῶνος (εἰκ. 12), τὸ ἱερὸν Βῆμα ἐμφανίζεται ἠνωμένον ὀρθογώνως μὲ τὸ κύριον σῶμα τοῦ ναοῦ, χωριζόμενον ἀπὸ τούτου διὰ παραστάδων, μεταξὺ τῶν ὁποίων τοποθετεῖται τὸ Τέμπλον, καὶ ἔχον ἑκατέρωθεν τοῦ κυρίως ἱεροῦ Βήματος διόδους ὀδηγούσας εἰς τὰ διαμερίσματα τῆς Προθέσεως καὶ τοῦ Διακονικοῦ, τὰ ἀπολήγοντα εἰς ἐξεχούσας κόγχας κατὰ τὴν ἀνατολικὴν πλευρὰν τοῦ ναοῦ. Τὸ τοιοῦτον Διακονικὸν τῶν βυζαντινῶν ναῶν ἀντικατέστησε τὸ ἀπὸ τοῦ τέλους Ἰωσὺς τοῦ 6^{ου} αἰῶνος ἐκλείψαν Διακονικὸν ἢ Σκευοφυλάκιον τοῦ Αἰθρίου τῶν παλαιοχριστιανικῶν ναῶν, προσέλαβε δὲ ἐκ λόγων συμμετρίας κόγχην, ὁμοίαν τῆς κόγχης τῆς Προθέσεως.

Γ. Α. ΣΩΤΗΡΙΟΥ



Εἰκ. 12. Κάτοψις τοῦ ἐν Ἀθήναις ναοῦ τῆς Καπνικαρέας (διὰ μέλανος σημειοῦται τὸ ἀρχικὸν κτίσμα τοῦ 12^{ου} αἰῶνος).