

ΤΟ ΕΝ ΝΗΣΩ, ΑΝΔΡΩ, ΝΑΪΔΡΙΟΝ ΤΗΣ ΑΓΙΑΣ ΘΕΚΛΗΣ

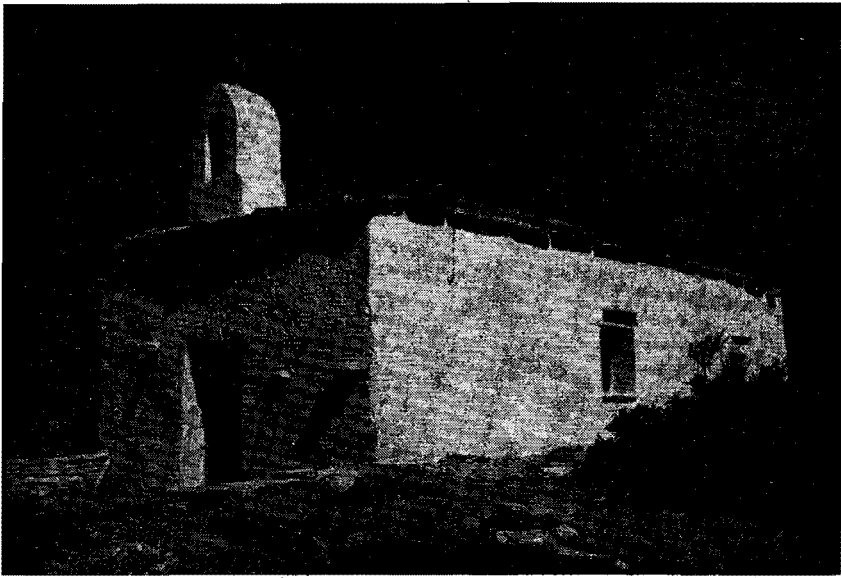
ΥΠΟ

ΔΗΜΗΤΡΙΟΥ ΗΛΙΑ ΚΩΝΣΤΑΝΤΙΝΙΔΗ

ΑΡΧΙΤΕΚΤΟΝΟΣ

ΕΠΙΜΕΛΗΤΟΥ Ε. Μ. ΠΟΛΥΤΕΧΝΕΙΟΥ

Ἀκολουθοῦντες τὴν ἐπαρχιακὴν ὁδὸν τὴν ἄγουσαν ἀπὸ τοῦ λιμένος τοῦ Μπασιίου εἰς τὴν Χώραν τῆς Ἄνδρου, καὶ διασχίζοντες τὸ ἐπὶ τῆς ἰσχυρᾶς κατ'αυτοῦ μιάς καταφύτου τοποθεσίας χωρίον τῆς Παλαιοπόλεως,



Φωτ. Δ. Κωνσταντινίδη

Τὸ ἐξωτερικὸν τοῦ ναΐδριου τῆς ἁγίας Θεκλής, ἀπὸ Ν-Δ.

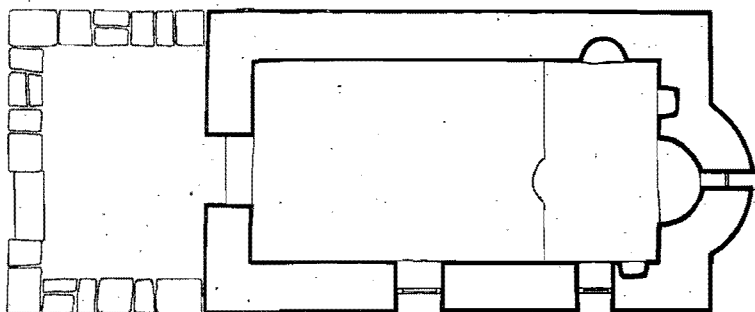
ἄλλοτε μονοπόλεως τῆς νήσου κατὰ τὴν κλασσικὴν περίοδον (1), πρὶν ἢ φθάσωμεν εἰς τὸν Πιτροφόρον, προσελκύει τὸ βλέμμα μας, πρὸς τὰ δεξιὰ, μικρὸν παρεκκλήσιον παρὰ τὴν θέσιν ἀποκαλουμένην «ἐληὲς τοῦ Πασιδα».

Τὸ ἀσβεστόχριστον αὐτὸ ναΐδριον, ἀπέχον περὶ τὰ τριάκοντα μέτρα ἀπὸ τῆς ὁδοῦ, σχηματίζον εὐχάριστον λευκὴν κηλίδα ἐν τῷ μέσῳ τῶν ἀγροῶν

1) Δ. Π. Πασχάλη. Ἡ Ἄνδρος. Ἀθήναι, 1925. τ. Α', σελ. 46.

Ἁγία Θέκλα - Ἄνδρου.
κάτοψις :

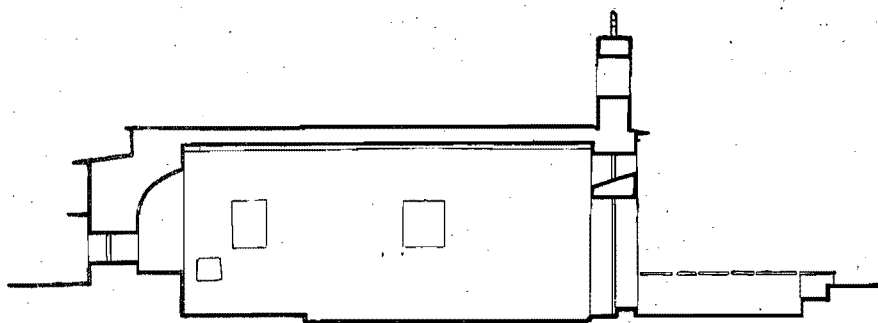
βορρῆα



1 0 1 2 3 4 5 μ.

54

Ἁγία Θέκλα - Ἄνδρου
κατὰ μῆκος τομῆ.



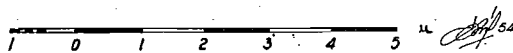
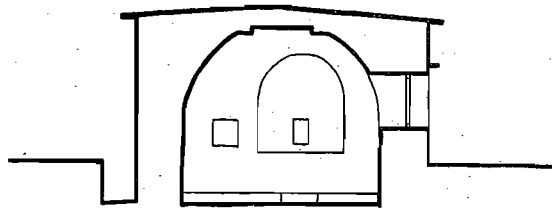
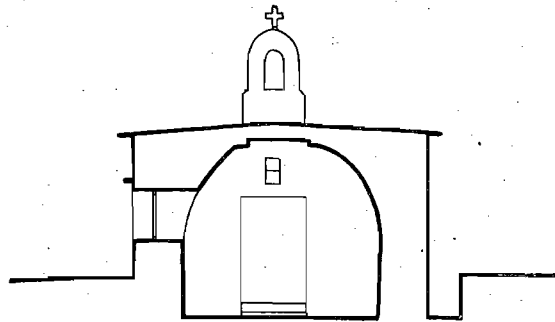
1 0 1 2 3 4 5 μ.

54

καὶ τῆς χέρσου ἐκτάσεως, ἐορτάζει τὴν 24ην Σεπτεμβρίου, εἰς μνήμην τῆς ἁγίας Θέκλης, ὁπότε λαμβάνει χώραν ἐκεῖ μικρὰ πανήγυρις.

Ἀπλούστατον εἰς τὴν γενικὴν του σύνθεσιν, εἶναι μονόκλιτον, θολοσκέπαστον μὲ μοναδικὴν κόγχην ἱεροῦ πρὸς Ἀνατολάς. Φωτίζεται ἀπὸ δύο

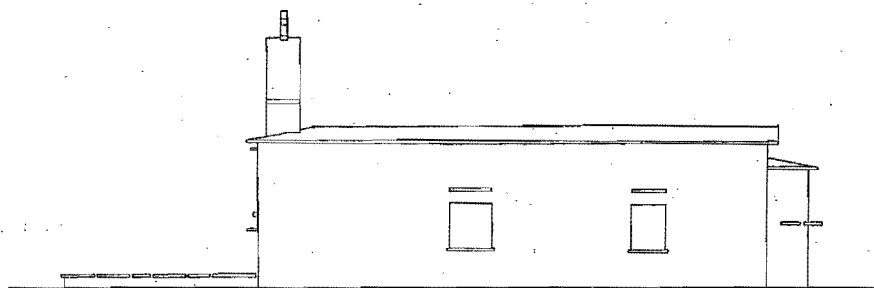
ἀγία Θέκλα, ~ ἄνδρον ~ τομαί.



μικρῶν παραθύρων ἐπὶ τῆς μεσημβρινῆς ὄψεως, ἐτέρου εἰς τὴν κόγχην, πιθανῶς ἄλλοτε συνοδευομένου ὑπὸ ἄλλων δύο, καὶ μικροῦ φεγγίτου ἄνωθεν τῆς μονοφύλλου θύρας εἰσόδου. Τρεῖς μικραὶ κόγχαι (ντουλαπάκια) ἐντὸς τῶν τοιχωμάτων τοῦ ἱεροῦ, χρησιμεύουν διὰ τὴν ἐναπόθεσιν τῶν χρησίμων τῆς Θείας Λειτουργίας σκευῶν. Γενικῶν ἐξωτερικῶν διαστάσεων, πλὴν τῆς ἐξοχῆς τῆς κόγχης, 4.50 X 8.00 μ. περίπου, μὲ σχετικὴν ἀνισότητα, ὡς

εἰκός, τῶν ἀντιστοιχῶν πλευρῶν, παρουσιάζει πρὸ τῆς εἰσόδου μικρὸν αἶθριον ὑπὸ μορφὴν αὐλῆς, ἣν περιθέει μικροῦ ὕψους τοιχίον, καὶ ἥς ἢ στάθμη εἶναι κατωτέρα τῆς τοῦ πέριξ ἐδάφους. Ὅμοίως πρὸς βορρᾶν, στενὴ τάφρος ἀπομονώνει τὴν τοιχοποιίαν ἀπὸ τῆς φυσικῆς ὑγρασίας καὶ τῶν ἀπὸ τῆς πλευρᾶς ταύτης, λόγῳ τῆς κλίσεως, ρεόντων ὀμβρίων ὑδάτων, τοῦ διαπέδου τοῦ ναῖσκου εὐρισκομένου ὑπὸ τὴν στάθμην τοῦ πέριξ ἐδάφους. Ὁ προσανατολισμὸς του παρουσιάζει ἀπόκλισιν ἀπὸ τοῦ θεωρητικοῦ ἄξονος Α - Δ, καὶ δὴ βαίνουντες ἀπὸ Δ πρὸς Α, περὶ τὰς 7°30' ὡς ἔγγιστα,

ἁγία Θεέκλα, ~ Ἐνδρῶ.
μεσημβρινῆ ὄψει.



1 0 1 2 3 4 5 μ.

Handwritten signature and date: 54.

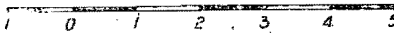
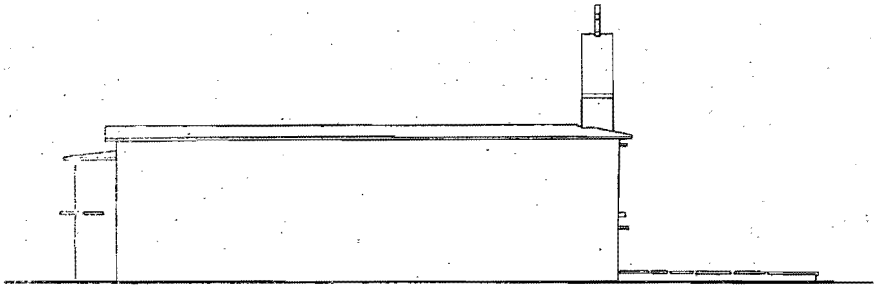
πρὸς Ν, μὲ ἱκανὴν προσέγγισιν πρὸς τὸ κανονικόν. Μικρὸν κωδωνοστάσιον ὑπὸ μορφὴν διατρήτου τοιχώματος, ἐπιστέφει τὴν στέγην τοῦ ναυθρίου ἄνωθεν τῆς εἰσόδου.

Ἡ κατασκευὴ τοῦ ναῖσκου εἶναι ἐκ τῆς συνήθους ἐν Ἐνδρῶ λιθοδομῆς διὰ τῶν πλακοειδῶν λίθων ἐκ κρυσταλλοπαγοῦς μαρμαρυγιακοῦ σχιστολίθου, ὃν εὐρίσκομεν ὅπου δεῖ κατὰ χώραν (1). Τὸ πάχος τῶν κατὰ μῆκος τοίχων εἶναι περὶ τὰ 0.80 μ., τοῦ δυτικοῦ 0.70 μ., τῶν ἔξωτερικῶν τοιχιῶν τῆς αὐλῆς μὴ ὑπερβαίνοντων τὰ 0.50 μ. Τὸ παρὰ τὰς μικρὰς διαστάσεις τοῦ ναῖσκου μέγα πάχος τῶν τοιχωμάτων, δικαιολογεῖται ἐκ τῆς θολωτῆς καλύψεως, περὶ ἧς κατωτέρω.

1 Δ. Π. Πασχάλη. Ἡ Ἐνδρος τ. Α', σ. 168.

Ἐξωτερικῶς τὸ παρεκκλήσιον ἔχει ἐπιχρισθῆ διὰ ἀσβεστοκονιάματος, χονδροειδῶς, κατὰ τὸ ἀγροτικὸν σύστημα. Λίαν εὐχάριστον διακοσμητικὸν στοιχείον ἐξωτερικῶς, προσδίδουν λεπταὶ σχιστολιθικαὶ πλάκες ἐσφηνωμέναι ὀριζοντίως εἰς τὴν λιθοδομήν, κυρίως ὑπὸ μορφὴν γείσων ἀνωθεν τῶν παραθύρων, ἀλλὰ καὶ ἀλλαχῶ ἄνευ προφανοῦς χρησιμότητος, ἀλλὰ ἴσως καὶ διὰ τὴν ὑποβάστασιν ἀντικειμένων κατὰ τὰς λειτουργίας, καθ' ὅσον ἢ ἄνευ αἰτίας ἀναζητήσις παρὰ τοῖς λαϊκοῖς τεχνίταις ἐντυπωσιακῶν στοιχείων εἶναι ἀνύπαρκτος. Τὸ κονίαμα καλύπτεται ὑπὸ παχέος στρώμα-

ἁγία Θέκλα ~ ἄνδρον.
βορεία ὄψις.



μ.

Handwritten signature and date: 1954

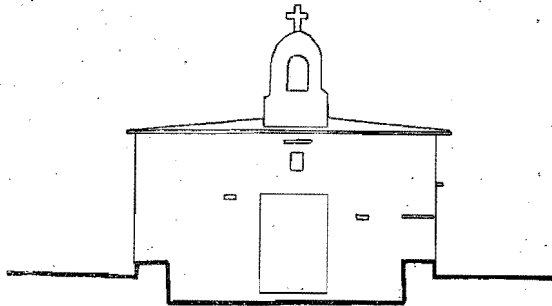
τος λευκοῦ ἀσβεστοχρώματος, συχνάκις ἀνανεουμένον. Ὑπὲρ τὸ στοιχειῶδες κωδωνοστάσιον ἡρθοῦται σύγχρονος μαρμαρίνος σταυρός, ἀφίερωμα Ἁγίου Ἀ. Παπιδᾶ.

Ἐσωτερικῶς, ὁ σολέας καὶ τὸ ἱερὸν εἶναι ὑψηλότερα τοῦ λοιποῦ δαπέδου κατὰ μικρὰν βαθμίδα, ὕψους περὶ τὰ 0.15 μ. Τὸ εἰκονοστάσιον εἶναι ἀπλοῦν καὶ ἀπέριττον, ξύλινον περαστόν, ἐλαιοχρωματισμένον, με εἰκόνας τῆς ἁγίας Θεέκλας μετὰ τὴν χρονολογίαν 1904, τῆς Θεοτόκου, τοῦ Ἰησοῦ καὶ τοῦ ἁγίου Ἰωάννου.

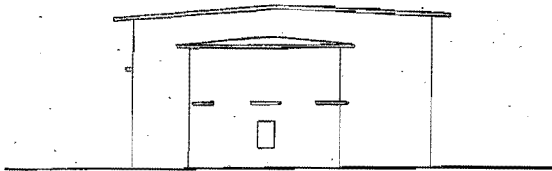
Ὅπως ἰδιάζουσα εἶναι ἡ κατασκευὴ τοῦ θόλου τοῦ ναυδρίου τούτου, ἥτις καὶ ἀποτελεῖ τὸ ἀντικείμενον τῆς παρούσης μικρᾶς μελέτης. Ἐνῶ κατὰ γενικὴν μορφὴν ἢ ἐντύπωσιν τοῦ ἐσωτερικοῦ χώρου εἶναι ὅτι καλύπτεται ὑπὸ ἀκανονίστου κυλινδρικοῦ θόλου ζευγνύοντος τὰς μικρὰς πλευ-

ράς, πράγματι ὅμως πρόκειται περὶ ἐφαρμογῆς τοῦ συστήματος τῆς ἐπεξο-
χῆς ἢ ἐκφορᾶς, ἔκπαλαι γνωστοῦ παρ' ἡμῖν ἀπὸ τῶν προελληνικῶν χρόνων.
Τὴν ὑπαρξίν τοῦ συστήματος τούτου δικαιολογεῖ ἡ χρησιμοποίησις τῶν ἐγ-

ἁγία Θεκλα - Ἄνδρου.



πρόοψις



ὄψις ἱεροῦ



χωρίων πλακοειδῶν λίθων, ὧν τὸ μῆκος καὶ ἡ ἀντοχὴ προσφέρονται διὰ τὴν
δημιουργίαν προβόλων.

Ὀυσιαστικῶς, ἀπὸ ὕψους 1.30 μ. περίπου ἀπὸ τῆς στάθμης τοῦ δαπέ-
δου, μέχρις οὗ τὰ τοιχώματα εἶναι κατάκόρυφα, ἀρχίζει ἡ καμπυλότης τῶν
παρειῶν κατὰ τὴν γνωστὴν ἀπὸ τοῦ θησαυροῦ τοῦ Ἀτρέως μορφήν, προ-
σομοιάζουσαν πρὸς τόξον παραβολῆς ἢ μεσαιωνικὸν ψαλλιδωτόν. Ἡ καμπυ-
λότης αὐτὴ, συνεχὴς καὶ ὁμαλὴ οὖσα, ἀποτόμως τερματίζεται εἰς ὕψος

2.65 μ., με συνολικὴν ἔκφορὰν 0.80. Ἀκολουθεῖ μικρὸν ὀριζόντιον τμήμα, μήκους περὶ τὰ 0.25 μ. καθαρῶς ἐν προβόλῳ, καὶ τὸ ἀπομένον ἀνοιγμα τῶν 0.90 μ. περίπου γεφυροῦται με μοναδικὴν πλάκα κατὰ πλάτος, ὑπερκειμένην τοῦ προειρηθέντος προβόλου κατὰ 0.10 μ. περίπου. Χαρακτηριστικὸν εἶναι ὅτι ὁ λαϊκὸς τεχνίτης, με πλήρη διακοσμητικὴν ἐπίγνωσιν, ἀφῆκε εἰς τὴν φυσικὴν κατάστασιν τοῦ λίθου τοὺς δύο ἑκατέρωθεν προβόλους ὡς καὶ τὴν καλυπτῆριον πλάκα, ἄνευ ἀσβεστοκονιάματος.

Ἐξωτερικῶς τὸ ναῦδριον παρουσιάζει μορφὴν καλύψεως ἐν εἴδει δώματος, με ἑλαφρὰς κλίσεις πρὸς τὰς μακρὰς πλευρὰς, ἀπὸ τῆς κατὰ μῆκος γραμμῆς κορυφῆς, πρὸς διευκόλυνσιν τῆς ἀπορροῆς τῶν ὀμβρίων ὑδάτων. Τὸ ὕλικόν τῆς ἐπικαλύψεως εἶναι ὁμοίως λεπταὶ σχιστολιθικαὶ πλάκες, ἑλαφρῶς ἑξέχουσαι τῶν παρειῶν τῶν τοίχων, πρὸς δημιουργίαν στοιχειώδους γείσου. Ὡς ἐκ τῆς ἐγκαρσίας τομῆς δῆλον γίνεται, τὸ μεταξὺ θόλου καὶ ἐπικαλύψεως τμήμα εἶναι πλήρες, προφανῶς ὑπὸ αὐτῶν τούτων τῶν πλακοειδῶν λίθων τῶν σχηματιζόντων τὴν ἔκφορὰν, ὥστε τὸ δημιουργούμενον ἀντίβαρον, ὡς ἐκ πρώτης ὄψεως εἶναι φανερόν, νὰ καθίσταται ἱκανὸν νὰ βασιτάσῃ ἀκόπως τὴν ὅλην κατασκευὴν τῆς καλύψεως.

Τὸ παράδειγμα τῆς ἁγίας Θεῆλης δὲν εἶναι μοναδικὸν ἐν Ἄνδρῳ, ἀλλὰ πολλαχοῦ συναντῶμεν παρόμοια κτίσματα, με τὴν αὐτὴν ἰδιόζουσαν κατασκευὴν. Παρεκκλήσια συνήθως, μικρὰ κτήρια γενικῶς, ἀλλὰ καὶ οἰκίαι κάπως μεγαλυτέρων διαστάσεων καλύπτονται διὰ τῆς μεθόδου ταύτης, ἥτις παρὰ τῶν κατοίκων τῆς νήσου εἰς τὴν ἰδιωματικὴν αὐτῶν διάλεκτον, καλεῖται «μπουντουλοῦμι». Συγκεκριμένως παρὰ τὴν ἡμιονικὴν ὁδὸν τὴν ἄγουσαν εἰς τὴν μονὴν τῆς Παναχράντου, ὑπάρχει ἐρείπιον μικροῦ κτηρίου, ναῦδριου ἢ κρήνης ἴσως, με ἑλλείποντά τὰ κονιάματα, ὅπου τὸ σύστημα τῆς περιγραφείσης κατασκευῆς εἶναι ἀμέσως ὄρατόν, ἢ καὶ εἰς τὸ χωρίον τοῦ Πιτροφοῦ, τμήμα τῆς οἰκίας Ἄλεξ. Παπιδᾶ, νῦν κατοικίας τοῦ ἱερέως Ἄναστ. Χατζηϊωάννου.

Οὕτω παρουσιάζομεν ἐν ἀπτόν παράδειγμα τῆς ἐνότητος τῆς ἐννοίας τῆς ὑγιоῦς Ἑλληνικῆς Ἀρχιτεκτονικῆς διὰ μέσου τῶν αἰῶνων, τῆς διδούσης τὰς ἐνδεδειγμένας λύσεις, τὰς ἀπορροεῦσας ἀπὸ αὐτῶν τούτων τῶν δεδομένων τῆς ἀνάγκης, καὶ τῶν δυνατοτήτων τῶν οἰκοδομικῶν ὕλικῶν ἐλλόγως χρησιμοποιουμένων. Ἐνταῦθα, ὡς καὶ εἰς τὰς περιόδους μεγάλης ἀκμῆς τῆς Τέχνης ἐν γένει, τὸ μορφοκρατικὸν στοιχεῖον ἑλλεῖπει παντελῶς, ἢ δὲ μορφὴ προκύπτει ἄδολος ὡς συνέπεια τῆς ἀπολύτου κατανοήσεως ὑπὸ τοῦ ἀρχιτέκτονος, πολλῶ δὲ μᾶλλον τοῦ λαϊκοῦ τοιοῦτου, τοῦ πρὸς λύσιν προβλήματος. Ἡ ἐπιτυχὴς ἐπίλυσις αὐτοῦ ἐνέχει ἐν ἑαυτῇ τὴν ἀξίαν τοῦ ἀρχιτεκτονικοῦ ἔργου, ἀνεξαρτήτως μεγέθους καὶ σημασίας, εἰς ἣν ἢ προσθήκη ἢ οὐ τῶν ὀργανικῶς μετ' αὐτῆς συνδεδεμένων διακοσμητικῶν στοιχείων, οὐδὲ ὅλως ἀλλοιώνει τὴν βασικὴν ἀναντίρροπον μορφὴν.