

Η ΣΧΟΛΗ  
ΤΟΥ ΤΙΜΙΟΥ ΠΡΟΔΡΟΜΟΥ (ΜΕΛΕ) ΜΕΣΣΗΝΙΑΣ

Υ Π Ο  
ΚΩΝΣΤΑΝΤΙΝΟΥ Ν. ΞΕΝΟΓΙΑΝΝΗ

Ἐκ τοῦ πλήθους τῶν ἱστορικῶν Ἱ. Μονῶν τῆς Μεσσηνίας<sup>1</sup>, εἰς τὸ ἀκο-  
λουθοῦν βραχὺ ἱστορικὸν ἡμῶν μελέτημα, θὰ σκιαγραφήσωμεν εἰς γενικὰς  
γραμμὰς τὴν μικρὰν, ἀλλ' ἱστορικωτάτην Ἱ. Μονὴν τοῦ Τιμίου Προδρόμου,  
τὴν γνωστὴν ὑπὸ τὴν ἐπωνυμίαν Μονὴ τοῦ Μελέ<sup>2</sup>, κειμένη ἐπὶ τῆς Ἀλα-  
γονίας τῆς Μεσσηνίας.

Πράγματι, τὸ πτωχὸν αὐτὸ καὶ διαλελυμένον σήμερον Μοναστήριον  
ὑπῆρξε κατὰ τὴν Τουρκοκρατίαν μοναστικὴ, ἀλλὰ καὶ ἐθνικὴ ἐστία σπουδαία  
καὶ ὀνομαστή. Δὲν διετέλεσε βεβαίως οὔτε στρατηγεῖον οὔτε καταφύγιον ἢ  
ὄρημητήριον τῶν Ἀγωνιστῶν τοῦ Εἰκοσιένα, ὡς συνέβη μετ' ἄλλας Ἱ. Μονάς.  
Ἄλλ' ὑπῆρξεν ἐν τούτοις μία τῶν ἐλαχίστων σπουδαίων πνευματικῶν ἐστιῶν  
τῆς ὑποδούλου πατρίδος, εἰς τὰς ὁποίας, κατ' ἐκείνους τοὺς ἀργαλέους καὶ  
χαλεποὺς χρόνους, ἐτέθησαν, κατὰ τρόπον μεθοδικὸν καὶ ὑπέροχον, αἱ βάσεις  
καὶ ἐδημιουργήθησαν αἱ ἀπαραίτητοι πνευματικαὶ προϋποθέσεις, αἱ ὁποῖαι  
ὠδήγησαν τὸ ὑπόδουλον Γένος εἰς τὴν Ἐθνεγερσίαν. Διότι εἰς τὴν Ἱ. Μονὴν  
τοῦ Μελέ ἐλειτούργησεν ἀπὸ τῶν ἀρχῶν τοῦ 18ου αἰῶνος, πιθανώτατα δὲ ἀπὸ  
τοῦ ἔτους 1712, ἡ περιώνυμος ὀμώνυμος Σχολή, εἰς τὴν ὁποίαν ἐδίδαξαν τὰ  
Ἑλληνικὰ γράμματα καὶ τὴν Ἑλληνικὴν ἰδέαν μεγάλοι Διδάσκαλοι τοῦ Γένους  
καὶ ἐμαθῆτευσαν κορυφαῖαι μορφαὶ τοῦ Ἀγῶνος, ἐκκλησιαστικαὶ καὶ μὴ.

Αὐτὴν ἀκριβῶς τὴν σπουδαίαν προσφορὰν τῆς Σχολῆς τοῦ Μελέ

1. Αἱ Ἱ. Μοναὶ τῆς Μεσσηνίας ἀνέρχονται εἰς τρεῖς περίπου δεκάδας, ἐξ ὧν σήμερον  
ἐν λειτουργίᾳ ὑπάρχουν μόνον πέντε: Δημόβης, Βουλκάνου, Βελανιδιάς, Καλογραιῶν Κα-  
λαμάτας καὶ Ἑλληνικῶν Θουρίας.

2. Κατὰ τὸν Ἀντώνιον Ν. Μασουρίδην, εἰδικῶς ἀσχοληθέντα εἰς τὸ βιβλίον του  
«Ἀλαγονιακά» μετ' ἱστορίαν τῆς ἰδιαίτερας του πατρίδος Ἀλαγονίας, ἡ ὀνομασία Μελέ  
ἔστιν αἰσθητῶς σημιτικὴ, ὅπως καὶ ἡ εἰς τὰ πρόθυρα τῆς Ἀρτεμισίας ὀνομασία Ρουσαλί-  
νος (Ἱερουσαλήμ), καθ' ὅσον οἱ Ἕλληνες εἶχον μεγάλην ἐπικοινωνίαν μετὰ τῶν Ἰουδαίων,  
ἐκ τῶν ὁποίων πολλοὶ κατὰ τοὺς μέσους χρόνους ἔμενον ἐν Ἑλλάδι καὶ μάλιστα περὶ τὴν  
Λακεδαιμονίαν. Ἡ Τρύπη ἰδίως ἐλέγετο Ἑβραϊκῆ». (Ἄντ. Μασουρίδου, Ἀλαγονιακά,  
ἐν Ἀθήναις 1936, σ. 261).

πρὸς τὸ ὑπόδουλον Γένος, ἄγνωστον ἀτυχῶς ἐν πολλοῖς, ἐκρίναμεν καθήκον νὰ παρουσιάσωμεν εἰς τὸ μικρὸν ἱστορικὸν τοῦτο μελέτημα, ὡς μίαν ἐλαχίστην συμβολὴν μας εἰς τὸν μέγαν ἑορτασμὸν τῆς 150ετηριδος τῆς Ἑλληνικῆς Ἐλευθερίας. Τὸ πράττομεν δὲ μὲ πολλὴν συγκίνησιν καὶ χαρὰν.

1. Ἐν μικρὸν Ἄγιον Ὅρος εἰς τὴν καρδίαν τοῦ Ταυγέτου.

Τὸ Μοναστήριον τοῦ Τιμίου Προδρόμου ἢ Μελέ εὑρίσκεται ἐπὶ τοῦ Ἀλαγονιακοῦ ὄρεινου χώρου τοῦ Μεσσηνιακοῦ Ταυγέτου, ἐγγὺς τῆς μικρᾶς κωμοπόλεως τῆς Ἀρτεμισίας, ἣτις κεῖται ἐπὶ τῆς ἐθνικῆς ὁδοῦ Καλαμάτας-Σπάρτης, εἰς τὸ 24ον χλμ. αὐτῆς.

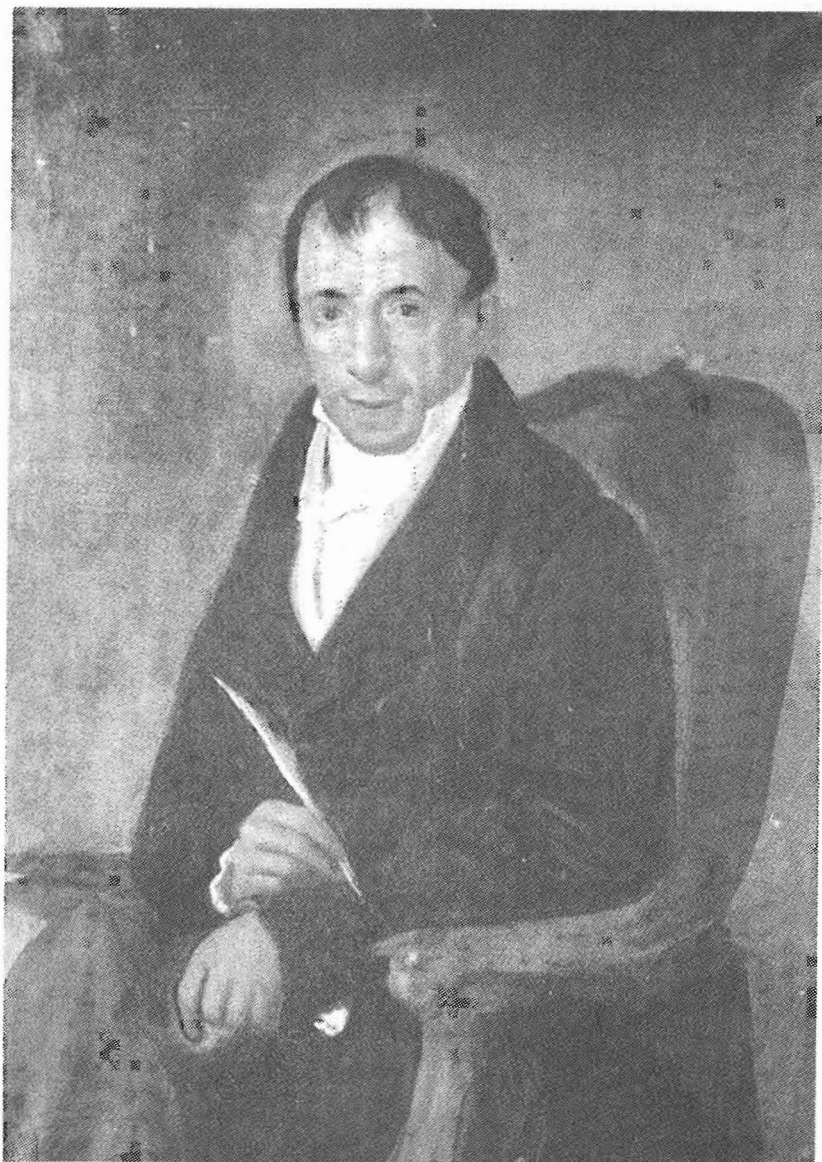
Ἀνωφερικὴ καὶ ἀπόκρημνος ἡμιονικὴ ὁδός, διαρκείας ἡμισείας περίπου ὥρας, ὁδηγεῖ πρὸς τὸ ἱστορικὸν αὐτὸ Μοναστήριον, εἰς μικρὰν μόλις ἀπόστασιν ἀπὸ τοῦ ὁποίου ὑψοῦται ἐπιβλητικὸν καὶ ἀπρόσπελαστον, ἕνεκα τῆς φυσικῆς του ὀχυρώσεως, τὸ Μεσαιωνικὸν φρούριον τοῦ Μελέ. Τὸ φρούριον αὐτό, ὁμοῦ μετὰ τῶν ὁμοειδῶν αὐτῶ φρουρίων Ζαρνάτας, Γαῖτσῶν, Δυρραχίου καὶ Πολιανῆς, τοῦ ὄρεινου συγκροτήματος τοῦ Ταυγέτου, παρεχωρήθη, κατὰ τὸ ἔτος 1428, ὑπὸ τοῦ Δεσπότη τοῦ Μυστρᾶ Θεοδώρου Παλαιολόγου εἰς τὸν ἀδελφὸν αὐτοῦ Κωνσταντῖνον Παλαιολόγον († 1453), τὸν τελευταῖον ἑνδοξον αὐτοκράτορα τοῦ Βυζαντίου<sup>3</sup>.

Ἡ Μονὴ τοῦ Μελέ τιμᾶται ἐπ' ὀνόματι Ἰωάννου τοῦ Προδρόμου, πανηγυρίζει δὲ τὴν ἐπέτειον τῆς ἀποτομῆς τῆς τιμίας αὐτοῦ κεφαλῆς (29 Αὐγούστου). Δὲν γνωρίζομεν πότε ἀκριβῶς ἐκτίσθη, οὔτε ὑπὸ τίνος συγκεκριμένως. Κατὰ πᾶσαν πιθανότητα ἐκτίσθη ὑπὸ εὐσεβῶν Ἀλαγονίων μοναχῶν, περὶ τὰ τέλη τοῦ 16ου αἰῶνος. Σημειωτέον ὅτι ἡ μικρᾶς ἐκτάσεως ὄρεινὴ περιοχὴ τῆς Ἀλαγονίας, ἡ ὁποία περιλαμβάνει ἕξ ἐν ὄλῳ χωρία<sup>4</sup>, εἶχε κατὰ τὴν περίοδον τῆς Τουρκοκρατίας ἑπτὰ Ἰ. Μονὰς! Πρόκειται διὰ τὰς Μονὰς Κοιμῆσεως τῆς Θεοτόκου Μαρδακίου, Κοιμῆσεως τῆς Θεοτόκου Σιδηρόπορτας, Ἁγίου Ἀντωνίου, Ἁγίων Ἀποστόλων, Ἁγίου Ἰωάννου τοῦ Θεολόγου, Ζωοδόχου Πηγῆς καὶ Τιμίου Προδρόμου ἢ Μελέ. Δηλαδή ἐν μικρὸν Ἄγιον Ὅρος εἰς τὴν κατάφυτον καρδίαν τοῦ Ταυγέτου!

Ὅπως δὴποτε πάντως βέβαιον εἶναι, ὅτι ἡ Μονὴ τοῦ Μελέ ὑπῆρχεν ἐν ἔτει 1600 καὶ μάλιστα εὑρίσκετο ἐν ἀκμῇ. Σήμερον ἐκ τοῦ ὅλου κτιριακοῦ συγκροτήματος τῆς πάλαι ποτὲ διαλαμψάσης αὐτῆς Μονῆς σφίζεται εἰς καλὴν

3. Ὅρα Χρονικὸν Γ. Φραντζῆ, βιβλίον II, κεφ. 2 καὶ Ἀντωνίου Μασουρίδου, μν. ἔ., σ. 259.

4. Τὰ χωρία ταῦτα εἶναι: Ἀλαγονία, Ἀρτεμισία, Πηγαί, Λαδᾶ, Καρβέλιον καὶ Νέδουσα. Ταῦτα ὁμοῦ ἀπετέλουν τὸν τέως Δῆμον Ἀλαγονίας.



*Ἀδαμάντιος Κοραΐς.*



κατάστασιν μόνον ὁ μικρός, ἀλλὰ περίτεχνος καὶ ἰδιόμορφος Βυζαντινὸς Ἰ. Ναός τῆς τοῦ Τιμίου Προδρόμου, τὸ λεγόμενον καθολικὸν τῆς Μονῆς. Οὗτος κοσμεῖται ὑπὸ τοιχογραφιῶν ὠραίας Βυζαντινῆς τέχνης. Ἐκ τοῦ ὑπολοίπου κτιριακοῦ συγκροτήματος, ἦτοι τῶν κελλιῶν καὶ τοῦ κτιρίου τῆς Σχολῆς, ὑπάρχουν ἤδη μόνον ἐγκαταλελειμμένα ἐρείπια, μελαγχολικῶς μαρτυροῦντα περὶ τῆς παλαιᾶς ἐκείνης εὐκλείας...

## 2. Μία μεγάλη Σχολή τοῦ Γένους.

Τὴν μικρὰν Μονὴν τοῦ Μελὲ κατέστησε μεγάλην καὶ ἐπιφανῆ ἡ περιώνυμος Σχολή τῆς. Πρόκειται περὶ τῆς περιφήμου ὁμωνύμου Σχολῆς, ἡ ὁποία ἰδρύθη καὶ ἤκμασε καὶ κατέστη λαμπρὰ καὶ περιάκουστος κατὰ τὸν 18ον αἰῶνα, τὸν κατ' ἐξοχὴν αἰῶνα τῆς προπαρασκευῆς τοῦ μεγάλου Ἀγῶνος. Καὶ αὐτῆς, ὡς καὶ τῆς Ἰ. Μονῆς, ἀγνοοῦμεν τὴν ἀκριβῆ χρονολογίαν ἰδρύσεως. Πάντως βέβαιον εἶναι, ὅτι ἀπὸ τοῦ ἔτους 1712 εὐρίσκετο ἐν λειτουργίᾳ καὶ μάλιστα ἀκμάζουσα, χάρις εἰς τοὺς ἐκλεκτοὺς καὶ λογίους ἡγουμένους τοῦ Μοναστηρίου ἱερομονάχους Δανιὴλ καὶ Νεόφυτον.

Ἡ φήμη καὶ ἡ ἀκμή τῆς ὅμως κατέστη ἀκόμη μεγαλύτερα μεσοῦντος τοῦ 18ου αἰῶνος. Τότε, περὶ τὸ 1750, ἡ Σχολή ἀπέκτησε περιφήμους μοναχοὺς διδασκάλους μεγάλης καὶ ἀμφιλαφοῦς μορφώσεως. Μεταξὺ αὐτῶν διαπρεπέστεροι ἀνεδείχθησαν ὁ μοναχὸς Μάξιμος καὶ ὄλως ἐξαιρέτως ὁ μοναχὸς Θεοδόσιος ὁ Περγαμηνός, ἐκ Ναυπλίου, ἀνὴρ διακριθεὶς διὰ τὴν βαθεῖαν αὐτοῦ θεολογικὴν καὶ φιλοσοφικὴν συγκρότησιν καὶ τὴν γενικωτέραν του ἑλληνικὴν παιδείουσιν.

Εἰς τὴν λαμπρὰν αὐτὴν Σχολὴν τοῦ Γένους, ὡς μαρτυρεῖται ἐκ διασωθέντων παλαιῶν χειρογράφων τῆς Μονῆς<sup>5</sup>, δὲν ἐδιδάσκετο μόνον ἡ ἱερὰ ἐπιστήμη τῆς θεολογίας. Ἐξ Ἰσου πρὸ αὐτῆν ἐδιδάσκετο καὶ ἡ λεγομένη θύραθεν παιδεία, ἦτοι ἡ φιλοσοφία, ἡ λογική, τὰ μαθηματικά, ἡ γεωγραφία, οἱ ἀρχαῖοι Ἑλληνας καὶ Λατῖνοι συγγραφεῖς, ὡς καὶ πλεῖστα ἄλλαι ἀνθρωπιστικαὶ ἐπιστήμαι<sup>6</sup>. Πέραν ὅμως ὄλων αὐτῶν, ὑπὸ τῶν σοφῶν καὶ μεγάλων ἐκείνων Κλη-

5. Τὰ χειρόγραφα ταῦτα διεσώθησαν ὑπὸ τοῦ λογίου Ἀλαγονίου Ἡλία Στρούμπου καὶ τινῶν ἄλλων συμπατριωτῶν αὐτοῦ, ἔτυχον δὲ μελέτης καὶ κριτικῆς ἐπεξεργασίας ὑπὸ τοῦ λογίου ἐκπαιδευτικοῦ Ἀθανασίου Πετρίδου, ὅστις, ἐπὶ τῇ βάσει αὐτῶν, ἐδημοσίευσεν κρίσεις περὶ τῆς λειτουργίας τῆς Σχολῆς Μελὲ, ὡς καὶ τινὰς ἐπιστολὰς ἱεροδιδασκάλων, εἰς τὸ περιοδικὸν «Παρνασσός» (τόμος I, ἔτους 1886). Ἀπὸ τοῦ ἔτους 1887 τὰ χειρόγραφα ταῦτα κατετέθησαν καὶ φυλάσσονται ἔκτοτε εἰς τὴν Ἱστορικὴν καὶ Ἐθνολογικὴν Ἐταιρείαν τῆς Ἑλλάδος.

6. Εἶναι ἄκρως ἐνδιαφέροντα ὅσα ἐν τοῖς χειρογράφοις αὐτοῖς ἀναφέρονται περὶ τῆς μεθόδου διδασκαλίας τῆς ἐφαρμοζομένης ἐν τῇ Σχολῇ, ἐκ τῶν ὁποίων προκύπτει ὅτι οἱ διδάσκοντες ἐν αὐτῇ «ἦσαν ἐκ τῶν διακεκριμένων μυστῶν τῶν Μουσῶν», κατὰ τὴν προσφοῦν παρατήρησιν τοῦ Ἀ. Μασουρίδου (μν. ἔ. σ. 264).

ρικῶν διδασκάλων, ἐδιδάσκετο καὶ ἐσμιλεύετο εἰς τὰς ἀνησύχους νεανικὰς ψυχὰς τῶν ὑποδούλων Ἑλληνοπαίδων ἄσβεστος καὶ φλογερά ἡ ἀγάπη πρὸς τὴν ἐλευθερίαν καὶ σφοδρὸς ὁ πόθος τῆς δημιουργίας μιᾶς ἐλευθέρας χριστιανικῆς πατρίδος.

Ἡ Σχολὴ Μελεῖ ἐλειτούργει ὑπὸ τὴν πνευματικὴν σκέπην, ἀρωγὴν καὶ προστασίαν τοῦ ἐκάστοτε Μητροπολίτου Μονεμβασίας καὶ Καλαμάτας, ὑπὸ τὴν πνευματικὴν δικαιοδοσίαν τοῦ ὁποῖου ὑπήγετο τότε ὀλόκληρος σχεδὸν ἡ νοτία Πελοπόννησος.

### 3. Ἐπιφανεῖς μαθηταὶ τῆς Σχολῆς.

Ἀποβαίνει ἀληθῶς ἐπιβλητικὴ καὶ ἡ ἀπλὴ ἀπαρίθμησις τῶν ἐν τῇ περιουσίᾳ ταύτῃ Σχολῇ τοῦ Μελεῖ ἐκπαιδευθέντων ἀνδρῶν. Ἀνδρῶν σπουδαίων, σπουδαίως ὑπηρετησάντων τὸ Ἔθνος, κατὰ τὴν κρισιμωτέραν περίοδον τῆς μακρᾶς ἱστορίας του. Ἄλλοι ἐξ αὐτῶν ὡς διαπρεπεῖς ἀνώτατοι κληρικοί, ἄλλοι ὡς λαϊκοὶ ἡγήτορες, πάντες δὲ μεγάλως διακριθέντες εἰς τὴν πρώτην γραμμὴν τοῦ «ὑπὲρ πάντων» ἱεροῦ ἐκείνου Ἀγῶνος.

Ἐνδεικτικῶς σημειοῦμεν ὅτι μαθηταὶ τῆς Σχολῆς Μελεῖ διετελέσαν οἱ ἐξ Ἀλαγονίας περίφημοι Μητροπολίται Ναυπλίας καὶ Ἄργους Γρηγόριος Καλαμαρᾶς Α' καὶ Γρηγόριος Καλαμαρᾶς Β' (θεῖος καὶ ἀνεψιός), ὁ ἐξαίρετος Γεράσιμος Παγώνης, ἀνεψιὸς τοῦ ἔθνομάρτυρος Μητροπολίτου Μονεμβασίας καὶ Καλαμάτας Χρυσάνθου Παγώνη, διατελέσας καὶ Τοποτηρητῆς τοῦ κενωθέντος ἐν ἔτει 1821 θρόνου, διὰ τοῦ μαρτυρικοῦ θανάτου τοῦ θείου του εἰς τὰς φυλακὰς τῆς Τριπολιτσᾶς καὶ ἐν συνεχείᾳ ἐκλεγείς Μητροπολίτης Φθιώτιδος, ὁ Τριφυλίας καὶ Ὀλυμπίας Ἰγνάτιος Ζερβόπουλος, ὁ Γάνου καὶ Χώρας Νεόφυτος Πελεκάσης (ἐξ Ἀλαγονίας ἐπίσης). Τέλος, τρόφιμος τῆς Σχολῆς Μελεῖ ὑπῆρξε καὶ ὁ πολὺς ἐξ Ἀλαγονίας ἀναδειχθεὶς Οἰκουμενικὸς Πατριάρχης ΚΠόλεως Προκόπιος Πελεκάσης († 1812), ἀδελφὸς τοῦ προηγούμενου. Πρὸς τοῦτοις δὲ καὶ πλεῖστοι ἄλλοι κληρικοί, γνωστοὶ καὶ ἄγνωστοι, μεγάλως ἐργασθέντες κατὰ τὴν Ἐπανάστασιν καὶ πρὸ αὐτῆς, ὑπῆρξαν μαθηταὶ τῆς περιπύστου αὐτῆς Σχολῆς.

Ἐξ ἄλλου, σπουδαστῆς τῆς Σχολῆς Μελεῖ ὑπῆρξε καὶ ὁ ἐκ τῶν ἡγετῶν τῆς ἀτυχοῦς Ἐπαναστάσεως τοῦ 1769-1770 (γνωστῆς ὡς «Ὀρλωφικὰ») ἰσχυρὸς Καλαματιανὸς πρόκριτος Παναγιώτης Μπενάκης<sup>7</sup>, ὡς καὶ οἱ Πανάγος Τζάνες, προὔχων ἐπίσης τῆς Καλαμάτας ἐκ τῶν σημαινόντων, ὁ Μελετόπουλος,

7. Ἀναφέρεται ὅτι ὁ ἐπιφανὴς οὗτος ἄρχων τῆς Καλαμάτας, εἰς ἐνδειξὴν εὐγνωμοσύνης πρὸς τὴν πνευματικὴν αὐτοῦ τροφὸν Σχολὴν τοῦ Μελεῖ, ἐδώρησεν εἰς τὸν Ἱ. Ναὸν τοῦ Τιμίου Προδρόμου αὐτῆς «εὐλαὸν καὶ εὐσηχὸν κώδωνα» (Ἄντ. Μασουρίδου, ἐνθ' ἄνωτ., σ. 262).

ὁ Κρεβατᾶς καὶ πλῆθος ἄλλοι, οἵτινες διεδραμάτισαν ἀξιόλογον πρόσωπον κατὰ τὴν Ἐπανάστασιν τοῦ Εἰκοσιένα.

Τέλος, ὅπως ἰδιαιτέρως θὰ πρέπει νὰ μνημονευθῆ, ὅτι μαθητῆς τῆς Σχολῆς Μελέ διετέλεσε καὶ ὁ ἐκ τῶν κορυφαίων πρωταγωνιστῶν τοῦ 1821, φλογερός ἀπόστολος τῆς Ἐταιρείας τῶν Φιλικῶν καὶ Θρυλικῶς ἀρματωλῶς τῶν προεπαναστατικῶν χρόνων, Χρῆστος-Ἀναγνώστης Παπαγεωργίου ἢ Ἀναγνωσταρᾶς, ὁ ἀγνός καὶ ἀνιδιοτελής αὐτὸς ἦρωας, ὅστις, ὡς Ὑπουργὸς τῶν Στρατιωτικῶν τῆς ἐπαναστατημένης Ἑλλάδος, μαχόμενος εἰς τὴν πρώτην γραμμὴν κατὰ τῶν πανισχύρων καὶ ὑπερτέρων δυνάμεων τοῦ Ἰμβραήμ, ἔπεσεν ἡρωϊκῶς πρὸ τοῦ Ναυαρίνου τὴν 26ην Ἀπριλίου 1825, προασπιζόμενος τὴν νῆσον Σφακτηρίαν<sup>8</sup>.

#### 4. Ἡ Σχολὴ κατὰ τὴν Ἐπανάστασιν.

Μὲ τὴν ἔκρηξιν τοῦ μεγάλου κινήματος τῆς Ἐθνεγερσίας αἱ πλεῖσται τῶν Σχολῶν τῆς ἐπαναστατημένης χώρας διέκοψαν τὴν λειτουργίαν αὐτῶν. Ἡ Σχολὴ Μελέ ὅμως, ἔνεκα τοῦ ὄρειοῦ καὶ τοῦ ἀπομειμακρυσμένου αὐτῆς ἐκ τῶν πολεμικῶν πεδίων, ὡς καὶ τῆς προστασίας, τὴν ὁποίαν ἐξησφάλιζεν αὐτῇ τὸ ἐγγύτατα ὑπάρχον ἰσχυρὸν φρούριον τοῦ Μελέ, συνέχισε τὴν εὐεργετικὴν διὰ τὸ Ἔθνος λειτουργίαν της. Πάντως παρατηρεῖται μικρά τις κάμψις, ὀφειλομένη εἰς τὴν τρομακτικὴν ὀξύτητα τοῦ ὑπερεπταετοῦς αἰματηροτάτου Ἀγῶνος. Παρὰ ταῦτα, οὐδέποτε ἔπαυσεν ἡ Σχολὴ τοῦ Μελέ προσφέρουσα πολυτίμους ὑπηρεσίας εἰς τὸν ζωτικὸν τομέα τῆς παιδείας τοῦ ἀναγεννωμένου νέου Ἑλληνισμοῦ<sup>9</sup>.

Κατὰ τὴν διάρκειαν τοῦ Ἀγῶνος, ἐν ἔτει 1823, ἀνεπαύθη ἐν Κυρίῳ ὁ ἡγούμενος τῆς Μονῆς, ὅστις ἦτο καὶ διευθύνων διδάσκαλος ἐν τῇ Σχολῇ. Εἰς ἀντικατάστασιν αὐτοῦ, τὴν 18ην Αὐγούστου 1823, μετὰ πρότασιν τοῦ τοποτηρητοῦ τῆς Μητροπόλεως Μονεμβασίας καὶ Καλαμάτας Ἀρχιμ. Γερασίμου Παγώνη, ὁ τότε Μινίστρος τῆς Θρησκείας ἐπίσκοπος Ἀνδρούσης Ἰωσήφ († 1844) — ἡ κορυφαία αὐτῆ ἱεραρχικὴ μορφή τοῦ ἀγῶνος καὶ πρώτος Ὑπουργὸς Θρησκείας καὶ Παιδείας τῆς πρώτης ἐπαναστατικῆς Ἑλληνικῆς Κυβερνήσεως — διώρισε νέον ἡγούμενον καὶ διευθυντὴν ἐν τῇ Σχολῇ Μελέ τὸν λόγιον ἀρχιμανδριτὴν καὶ ἱεροκῆρυκα Γερμανόν, τὸν ὁποῖον, ἐν τῷ διοριστηρίῳ ἐγγράφῳ χαρακτηρίζει ὡς «σοφολογιώτατον ἱεροκῆρυκα»<sup>10</sup>. Ἐκ τῆς πράξεως

8. Μὲ τὴν ὥραιαν αὐτὴν ἀγωνιστικὴν φυσιογνωμίαν ἔχει εἰδικῶς ἀσχοληθῆ ὁ γνωστός Μεσσηνίος ἱστοριοδίφης Μίμης Φερέτος.

9. Ὅρα καὶ Γιάννη Ἀναπλιώτη, Τὸ Ἡμερολόγιον τοῦ Ἀγῶνος τῆς Ἐλευθερίας ἐν Μεσσηνίᾳ, Καλαμάτα 1971, σ. 117.

10. Τὸ ἐγγραφοῦν τοῦτο εὐρίσκεται εἰς τὰ Γενικά Ἀρχεῖα τοῦ Κράτους (Ἵπουρ. Θρησκευμάτων, Μοναστηριακά, 18 Αὐγ. 1823). Ὅρα καὶ Μίμη Φερέτου, Μελέ Μονή, ἐπιστημονικὸν ἄρθρον ἐν Θρησκευτικῇ καὶ Ἠθικῇ Ἑγκυκλοπαιδείᾳ, Ἀθήναι 1966, τ. 8, σ. 923.

ταύτης σαφῶς δεικνύεται, ὅτι οὐ μόνον ἐξηκολούθει λειτουργοῦσα ἡ Σχολὴ τοῦ Μελέ κατὰ τὴν Ἐπανάστασιν, ἀλλὰ καὶ ἀπεδίδeto αὐτῇ εὐλόγως ἰδιάζουσα σημασία ὑπὸ τοῦ ἀρτισυστάτου ἐπαναστατικοῦ κράτους.

Ἡ Σχολὴ Μελέ διελύθη ἀτυχῶς τὸ ἔτος 1833. Τὴν συμπαρέσυρεν εἰς τὴν διάλυσιν ἡ κατὰ τὸ ἔτος τοῦτο ἀποφασισθεῖσα ὑπὸ τῆς περιβοήτου Βαυαρικῆς ἀντιβασιλείας βιαία, ἀνεπίτρεπτος καὶ οἰκτρὰ διάλυσις τῶν πλείστων Ἱ. Μονῶν τῆς χώρας, παρὰ τὴν ἀνυπολόγιστον προσφοράν των εἰς τὴν ἱερὰν ὑπόθεσιν τῆς Ἑλληνικῆς ἐλευθερίας. Τότε, μετὰ τῶν ἄλλων διαλυθεισῶν Ἱ. Μονῶν περιελήφθη ἀτυχῶς, δι' ἔλλειψιν ἐπαρκοῦς ἀριθμοῦ μοναχῶν, καὶ ἡ μικρὰ ἱστορικὴ Μονὴ τοῦ Τιμίου Προδρόμου Μελέ, μετ' αὐτῆς δὲ καὶ ἡ περίφημος Σχολὴ τῆς.

Οὕτω μία πραγματικῶς ἔνδοξος καὶ ἱστορικὴ Σχολὴ τοῦ Γένους, μὲ πλουσιωτάτην πολυτίμον ἐθνικὴν προσφοράν, ἔλαβεν ἄδοξον τέλος...

##### 5. Ἡ ἀναβίωσις τοῦ ἔτους 1857.

Εἴκοσι τέσσαρα ἔτη βραδύτερον, τὸ 1857, ἡ ἱστορικὴ Σχολὴ Μελέ ἐπανιδρύεται ὑπὸ τὴν μορφήν τῶν «Δημακείων Ἐκπαιδευτηρίων».

Πράγματι, κατὰ τὸ ἔτος 1854 ὁ ἐπιφανὴς ἐξ Ἀλαγονίας ἀπόδημος Πέτρος Δημάκης<sup>11</sup> ἐζήτησε καὶ ἔλαβε παρὰ τῆς τότε Ἑλληνικῆς κυβερνήσεως (Β.Δ. τοῦ «ἐλέφ Θεοῦ») βασιλέως τῆς Ἑλλάδος Ὁθωνος ὑπὸ ἡμερομηνίαν 15 Σεπτεμβρίου 1854) τὴν ἄδειαν ἰδρύσεως εἰς τὸν ἱερὸν καὶ ἱστορικὸν χώρον τῆς Μονῆς τοῦ Τιμίου Προδρόμου Μελέ ἐνὸς «ἀλληλοδιδασκατικοῦ» καὶ ἐνὸς «ἐλληνικοῦ» σχολείου, κατὰ τὸ τότε κρατοῦν ἐν Ἑλλάδι ἐκπαιδευτικὸν σύστημα.

Πράγματι, δαπάναις του ἀνήγειρε καὶ ἐπροικοδότησεν ὁ εὐγενὴς καὶ φιλογενὴς ἐκεῖνος ἐκ Ρουμανίας ὁμογενὴς, μεγαλοπρεπῆ διώροφα ἐκπαιδευτήρια, τὰ «Δημάκεια Ἐκπαιδευτήρια» ὡς ὠνομάσθησαν. Ταῦτα ἐλειτούργησαν κανονικῶς ἀπὸ 1ης Ἰανουαρίου 1857 μέχρι τοῦ 1902, ὅτε κατεστράφησαν ὁλοσχερῶς ὑπὸ φοβερᾶς πυρκαϊᾶς. Ἦσαν χωρητικότητος 500 περίπου μαθητῶν. Διέθετον, σὺν τοῖς ἄλλοις, καὶ εἰδικὸν ἔροφον πρὸς στέγασιν τοῦ διδασκατικοῦ προσωπικοῦ τῶν δύο σχολείων. Εἶχον ἐπίσης Οἰκοτροφεῖον πρὸς στέγασιν τῶν ἐξ ἀπομεμακρυσμένων χωρίων προερχομένων μαθητῶν.

Τὰ σχολεῖα ταῦτα, κατὰ τὴν ἐπὶ 45 συνεχῆ ἔτη λειτουργίαν των, προσέφεραν πολυτίμους ὑπηρεσίας εἰς ὀλόκληρον τὴν περιοχὴν Ἀλαγονίας καὶ εὐρύ-

11. Οὗτος κατήγετο ἐκ τοῦ χωρίου Πηγαί (Μικρὰ Ἀναστάσοβα) Ἀλαγονίας. Ἀποδημήσας εἰς Ρουμανίαν ἀπέκτησε μεγάλην περιουσίαν, ἣν διέθεσε κυρίως εἰς ἀγαθοεργούς σκοπούς, κυριώτατος τῶν ὁποίων ἦτο ἡ ἐπανίδρυσις τῆς Σχολῆς Μελέ. Οὕτως ἀνεδείχθη οὗτος Μ. Εὐεργέτης τῆς γενετῆρας του.



τερον. Πλεῖστα φιλομαθῆ τέκνα αὐτῆς ἐμορφώθησαν εἰς τὰ «Δημάκεια Ἐκπαιδευτήρια» τῆς παλαιᾶς Σχολῆς τοῦ Μελέ, ὑπὸ τὴν ὑποβλητικὴν ἐπίδρασιν τοῦ ἱερωτάτου αὐτῆς περιβάλλοντος, καὶ ἀνεδείχθησαν ἀκολούθως εἰς τὴν κοινωνίαν καὶ τὸ Ἔθνος<sup>12</sup>.

Αὐτὴ ὑπῆρξεν ἡ Σχολὴ τοῦ Τιμίου Προδρόμου ἢ Μελέ Ἀλαγονίας: Μία μεγάλη τοῦ Γένους Σχολή!

Ἕνας τόπος λατρείας τοῦ γλυκυτάτου Ἰησοῦ, ἀλλὰ καὶ ἕνας εὐλογημένος ἀμπελὼν καλλιιεργείας τοῦ Ἑλληνικοῦ πνεύματος καὶ τῆς Ἑλληνικῆς ιδέας. Καὶ ἀκόμη, ἕνας τόπος ἐλευθερίας.

Ἡ συμβολὴ τῆς εἰς τὴν ἀνάστασιν τοῦ Γένους ὑπῆρξεν οὐσιαστικὴ καὶ πελωρία. Διὰ τοῦτο καὶ ἡ εὐγνωμοσύνη τοῦ Ἔθνους τῆς ἀνήκει.

---

12. Μίμη Η. Φερέτου, αὐτόθι. Λεπτομερείας περὶ τῆς ιδρύσεως τῶν Ἐκπαιδευτηρίων τούτων παραθέτει ὁ Ἄ. Μασουρίδης, ἐν τῷ πολλακίς μνημονευθέντι ἔργῳ αὐτοῦ, σ. 279 κ.έ.