

ΑΝΕΚΔΟΤΑ ΤΙΝΑ ΑΜΦΙΑ
ΤΟΥ Ι. ΝΑΟΥ ΠΡΟΦΗΤΟΥ ΗΛΙΟΥ ΧΡΥΣΟΥΠΟΛΕΩΣ

Υ Π Ο

Δρος ΑΘΑΝΑΣΙΟΥ ΠΑΠΑ
Ἐπισκόπου Ἐλενουπόλεως

Συ ν τ μ ή σ ε ι ς :

- ΕΕΒΣ.: Ἐπετηρὶς Ἐταιρείας Βυζαντινῶν Σπουδῶν, Ἀθήναι I (1924).
Κοι ν ό τ η ς Χ ρ υ σ ο υ π ό λ ε ω ς : Ἑλληνικὴ Ὁρθόδοξος Κοινότης Χρυσουπόλεως, Ἐκθεσις πεπραγμένων τοῦ ἔτους 1920 Δεκεμβρίου 18 μέχρι 28 Φεβρουαρίου τοῦ 1922, Κων/πολις 1922.
- Μ. Θεοχάρη, Ἀμφια Τατάρνης: Θεοχάρη Μ. Σ., Ἐκκλησιαστικὰ ἄμφια τῆς μονῆς Τατάρνης, Θεολογία 27 (1956) 123-147.
- Μ. Θεοχάρη, Ἀμφια Φανερωμένης: Τῆς Αὐτῆς, Ἀνέκδοτα ἄμφια τῆς μονῆς Φανερωμένης Σαλαμῖνος, Θεολογία 27 (1956) 325-333.
- Μ. Θεοχάρη, Ἡ κεντήτρια Εὐσεβία: Τῆς Αὐτῆς, Ἐκ τῶν μεταβυζαντινῶν ἐργαστηρίων Κωνσταντινουπόλεως. Ἡ κεντήτρια Εὐσεβία, ΕΕΒΣ 35 (1966-1967), 227-241.
- ΘΗΕ: Θρησκευτικὴ καὶ Ἠθικὴ Ἐγκυκλοπαιδεῖα, 12 τ., Ἀθήναι 1962-1968.
- Γ. Λαμπάκη, Κατάλογος: Λαμπάκη Γ., Κατάλογος καὶ ἱστορία τοῦ μουσείου τῆς χριστιανικῆς ἀρχαιολογίας καὶ τέχνης μετ' εἰκόνων, ἐν Ἀθήναις 1902.
- G. Millet, Recherches: Millet G., Recherches sur l' iconographie de l' Evangile, Παρίσιοι 1919.
- G. Millet, Broderies: Τοῦ Αὐτοῦ, Broderies religieuses de style byzantin, Παρίσιοι 1937.
- ΠΑΓΠΕ: Πάπυρος-Λαρούς, Γενικὴ Παγκόσμιος Ἐγκυκλοπαιδεῖα, 12 τ., Ἀθήναι 1963-1964.
- Β. Παπαδόπουλου, Κατάλογος εἰκόνων: (Παπαδοπούλου Β., Ἀρχιμ.), Κατάλογος ἐμπεριέχων τὸ σύνολον τῶν εἰκόνων τοῦ ἱεροῦ ναοῦ Προφήτου Ἡλιοῦ Χρυσουπόλεως, (ἐν Χρυσουπόλει 1968/69) (ἀνέκδοτος κατάλογος ἐν γραφομηχανῇ).

T. P a p a s, Studien: Papas T., (Ἐλενουπόλεως), Studien zur Geschichte der Messgewänder im byzantinischen Ritus (Miscellanea Byzantina Monacensia 3). Μόναχον 1965.

Γ. Σ ω τ η ρ ί ο υ, Κειμήλια: Σωτηρίου Γ. Α., Κειμήλια τοῦ Οἰκουμενικοῦ Πατριαρχείου, ἐν Ἀθήναις 1937.

ἀρ. : ἀριθμός.
εἰκ. : εἰκόν.
κ.έ. : καὶ ἐξῆς.
μ. : μέτρον.
πίν. : πίναξ.
τ. : τόμοι.

Ἐν τῷ ἱερῷ ναῷ τοῦ Προφήτου Ἡλιοῦ τοῦ Θεσβίτου τῆς ἐν τῇ Ἐπαρχίᾳ Χαλκηδόνος¹ (Kadiköy) Κοινότητος Χρυσουπόλεως², εὐρίσκονται τὰ

1. Περὶ αὐτῆς ἰδέ—, Οἰκουμενικὸς Θρόνος. Ἐπαρχία Χαλκηδόνος. Σ. Ν. Ζερβοπούλου, Ἐγκυκλοπαιδικὸν Ἡμερολόγιον Εἰκονογραφημένον 4 (1937) 165-173. Β. Θ. Σταυρίδου, Χαλκηδόνος Μητρόπολις, ΘΗΕ 12 (1968) 51-54.

2. Ἡ ἀρχαία ὀνομασία Χρυσόπολις ἢ Χρυσούπολις, ἐτυμολογεῖται ἐκ τῆς ἐν αὐτῇ συγκεντρώσεως τῶν φόρων (χρυσοῦ) τοῦ Βοσπόρου ὑπὸ τῶν Περσῶν καὶ τῶν Ἀθηναίων. Κωνσταντίνου, Εἰρηνοπόλεως, Τὸ Βυζαντινὸν Σκουτάρι καὶ τὰ μοναστήριά του, Ὁρθοδοξία 32 (1957) 7. Π (ἄπυρος), Χρυσόπολις, ΠΛΓΠΕ 12 (1964) 1034 ἢ ἐκ τοῦ Χρύσου, υἱοῦ τοῦ Ἀγαμέμνονος ἐκ τῆς Χρυσῆδος, θανόντος καὶ ταφέντος ἐνταῦθα, ὅτε, φεύγων τὸν Αἰγισθον καὶ τὴν Κλυταιμνήστραν, ἐπορεύετο εἰς Κόλχους πρὸς Ἴφιγένειαν. Σ. Δ. Βυζαντίου. Ἡ Κωνσταντινούπολις, Ἀθήνησιν 1862, Β, 246. E. Mamboury, Istanbul touristique, Ἴσταμπούλ 1954, 539. R. Boulanger, Istanbul et ses environs (Les Guides bleues illustrés), Παρίσιον 1957, 159. Π (ἄπυρος), Χρῦσης, Ἐνθ' ἄνωτ. 12 (1964) 1031, ἢ ἐκ τῶν συνηθιζόντων πᾶν ὅτι ἄριστον εἰς τὸ εἶδος του νὰ ὀνομάζωσι χρυσὸν ἢ διότι κατὰ τὴν δύσιν τοῦ ἡλίου τὸ προάστειον τοῦτο ὑπὸ τῶν ἀκτίνων τοῦ ἡλίου καθ' ὀλοκληρίαν προσβαλλόμενον, δλόχρυσον φαίνεται, ἀπαστραπτόντων ἐκ τῆς ἀνταναικλάσεως τῶν ὑαλωμάτων καὶ λοιπῶν μερῶν τῶν αὐτόθι οἰκοδομῶν. Σ. Δ. Βυζαντίου, Αὐτόθι Σ. I. Βουτυρά, Λεξικὸν Ἱστορίας καὶ Γεωγραφίας, ἐν Κων/πόλει 1890, Θ, 823. Τέλος ἐκ τοῦ ὀνόματος ἐνὸς τῶν πολλῶν καὶ ὠραίων ἀνακτόρων, τῶν ἐν αὐτῇ ἀνεγερθέντων, τοῦ καλουμένου Σκουταρίου, ἐν ᾧ ἐστάθμευε σῶμα στρατοῦ ἐφωδιασμένου μὲ ἐν εἶδος ἀσπίδος ὀνομαζομένης σκουτάριον (ἐκ τοῦ λατινικοῦ scutum) προῆλθε καὶ ἡ βυζαντινὴ καὶ νεωτέρα ὀνομασία τῆς πόλεως Σκουτάρι. Κωνσταντίνου, Εἰρηνοπόλεως, Ἔργ. μνημ. 7. E. Mamboury, Ἔργ. μνημ. 359, καθὼς καὶ ἡ τουρκικὴ Usküdar. Κατὰ τὸν Hammer ἡ ὀνομασία Usküdar προέρχεται ἐκ τοῦ περσικοῦ οὐσκιουτάρ, σημαίνοντος ἀγγελοῦ-ἄγγελου, πεζὸν ἀγγελιοφόρον, διότι τῷ ὄντι εἶναι ὁ τελευταῖος μὲν τῶν ἀπὸ τῆς ἀνατολῆς πρὸς τὴν δύσιν ἐρχομένων, ὁ πρῶτος δὲ τῶν ἀπ' αὐτῆς πρὸς ἀνατολὰς ἐρχομένων σταθμῶς. Σ. Δ. Βυζαντίου, Ἔργ. μνημ. 247. Σ. I. Βουτυρά, Ἔργ. μνημ. 822.

Ἡ Χρυσούπολις ἦτο περιοχὴ τῆς μεζζονος Πόλεως. Ἐκτείνεται ἐπὶ τῆς ἀνατολικῆς ἀκτῆς τοῦ Βοσπόρου κατὰ τὴν εἰσοδὸν του μεταξὺ τοῦ ἀκρωτηρίου τῆς Δαμάλεως (Öküiz Liman) καὶ τοῦ τῆς πρὸς τὸ Χαϊδάρ Πασσᾶ ἄκρας, ἡ ὁποία καλεῖται Σεμισι Πασσᾶ. Παλαιότερον προάστειον τῆς Πόλεως. Νῦν ἀποτελεῖ ἴδιαν ὑποδιοίκησιν, πολεοδομικῶς ὅμως εἶναι συνημμένον μετὰ τῆς Πόλεως. Ἦτο ἡ δευτέρα Κοινότης τῆς Ἐπαρχίας Χαλκηδόνος εἰς ὀρθόδοξον πληθυσμὸν, ἔχουσα τὸν ἱερὸν ναὸν τοῦ Προφήτου Ἡλιοῦ μεθ' ὀμνυμένου Ἱεροῦ Ἀγιάσματος ἐν τῷ περιβόλῳ τοῦ ναοῦ, ἐπὶ τῶν ὑψωμάτων κατὰ τὴν συνοικίαν Γενί-Μαχαλέ, νῦν δὲ Σελαμῆ Ἀλῆ. Ὁ ναὸς οὗτος ἀνηγέρθη τὸ πρῶτον τῷ 1585 κατ' ἐντολὴν τῆς περιφήμου σουλτάνης καλουμένης Σαφιγέ (Καθαρίνης=Αἰκατερίνης) καὶ ἐπικαλουμένης Nurhanu (=γυνὴ φωτός), συζύγου τοῦ σουλτάνου Σελίμ Β'. (1566-1573) καὶ μητρὸς Μουράτ Γ'. πρὸς ἐξυπηρέτησιν τῶν θρησκευτικῶν ἀναγκῶν τῶν ἐκεῖσε Χριστιανῶν, οἱ ὅποιοι δὲν εἶχον τοιοῦτον. Εἶναι εἰς τῶν μεγαλυτέρων ναῶν τῆς πόλεως—, Οἰκουμενικὸς Θρόνος. Ἐπαρχία Χαλκηδόνος, Σ. Ν. Ζερβοπούλου, Ἔργ. μνημ. 171. Κατὰ τὸν Κωνσταντῖνον, Εἰ-

ἀκόλουθα Α—ιερατικά καὶ Β—λειτουργικά ἄμφια³: Α. 1) Δύο ζεύγη ἐπιμα-
νικίων, 2) δύο ἐπιτραχήλια, 3) μία ζώνη, 4) τέσσαρα ἐπιγονάτια, 5) ἐν φε-
λόνιον. Β. 1) Εἷς μέγας ἀήρ, 2) δύο μικροὶ ἀέρες, 3) ἐν κάλυμμα τρισκελίου⁴
καὶ 4) δύο ἐπιτάφιοι⁵. Ἐν τῇ ἐκθέσει πεπραγμένων τῆς Κοινότητος Χρυσου-
πόλεως τοῦ ἔτους 1920-1922⁶, ἀναφέρονται τὰ ἐξῆς ἱερὰ ἄμφια:

«Ἱερὰ ἄμφια Δωρεὰ Ἱατροῦ κ. Γεωργίου Ἀχεστορίδου διὰ χειρὸς Ἀρχιμαν-
δρίτου πατρὸς Πορφυρίου.

Δύο Πετραχήλια ἱερατικά.

Δύο Στιχάρια.

Δύο Φελόνια μαῦρα.

ρηγουπόλεως, Ἔργ. νημη. 8 ἐπὶ τοῦ ὄρου τῆς Χρυσουπόλεως ἐν Σκουτάρει ἀναφέρεται
μονὴ μὲ ναὸν ἐπ' ὀνόματι τοῦ Προφήτου Ἡλιοῦ. Ἡ μονὴ αὕτη ἐσώζετο τὸ ἔτος 956, διότι
μοναχὸς αὐτῆς ἦτο ὁ τότε ἐκλεγείς Πατριάρχης Πολύευκτος (956-970). Ἐπὶ τοῦ μαρμα-
ρίνου ὑπερθύρου τῆς πρὸς τὸν κυρίως ναὸν πύλης τοῦ νάρθηκος ὑπάρχει ἡ ἐπιγραφή!

Ο ΠΕΡΙΚΑΛΛΗΣ (ΟΥ)ΤΟΣ ΝΑΟΣ ΗΛΙ(ΟΥ) Τ(ΟΥ) ΠΡΟΦΗΤ(ΟΥ) 1804
ΙΑ. Σ.

ΕΚΤΙΣΘΗ ΠΑΛΑΙ ΕΠΙ ΙΕΡΕΜΙ(ΟΥ) ΑΡΧΙΘΥΤ(ΟΥ)

ΝΥΝ Δ ΑΝΕΚΑΙΝΙΣΘΗ ΛΑΜΠΡΩΣ ΕΠΙ Τ(ΟΥ) ΖΑΧΑΡΙ(ΟΥ) 1831

ΣΥΝΔΡΟΜΗ ΤΩΝ ΕΥΣΕΒΩΝ (ΟΥ)Σ ΠΕΡΙΕΠΕΙ ΧΕΙΡ ΚΥΡΙ(ΟΥ) ΙΑΜΙ

Πρόκειται περὶ τῶν ἀρχιερέων Ἱερεμίου Β' Μαυροκορδάτου ἀπὸ Βιδύνης (1790-1810)
καὶ Ζαχαρίου ἀπὸ Κυζίκου (1826-1834). Γενναδίου, Σκιαγραφία τῆς ἱστορίας τῆς Μητρο-
πόλεως Χαλκηδόνος καὶ ὁ ἐπισκοπικὸς αὐτῆς κατάλογος, Ὁρθοδοξία 19(1944) 143-144.
Μεταξὺ τῆς κινητῆς περιουσίας τοῦ ναοῦ σώζονται καὶ δύο φερμάνια ἐπιδιορθώσεως τοῦ
ναοῦ τὸ 1883, Ρεπιουλ Εβελ (= Ἀπρίλιος) 1243 καὶ τὸ 1262 Ζιλχιτζέ (= Ἰανουάριος)
31 Ὀκτωβρίου 1846. Κοινότης Χρυσουπόλεως, Ἐκθεσις πεπραγμένων. 20. Τὸ ἱερὸν βῆμα
τοῦ ναοῦ τούτου διεκόσμησεν κατὰ τὸ 1923, δι' ἀκαδημαϊκῆς νατουραλιστικῆς τεχνοτροπίας
τοιχογραφίων ὁ ἐκ Φαναρίου ἀγιογράφος Κ. Φραγγόπουλος, ὁ ὁποῖος ἐξετέλεσε μεταξὺ τῶν
ἔτων 1922-1924 καὶ τὸ μεγαλύτερον μέρος τῶν εἰκόνων τοῦ τέμπλου, καθὼς καὶ ἑπτὰ εἰ-
κόνας προσκυνηταρίων τῶν κλιτῶν τοῦ ναοῦ καὶ τοῦ Ἀρχιερατικοῦ Θρόνου. Περὶ αὐτοῦ
ἰδὲ—, Ἱστορικὸν σημεῖωμα περὶ τῆς Κοινότητος Βαφεοχωρίου, ἐν Κων/πόλει 1934, 27. Ἐν-
τὸς τοῦ ναοῦ ὑπάρχουν διακόσμαι ἐνενήκοντα φορηταὶ εἰκόνες βυζαντινῆς, ρωσικῆς καὶ ду-
τικῆς τεχνοτροπίας. Β. Παπαδοπούλου, Κατάλογος εἰκόνων 1-15.

3. Περὶ τῆς διακρίσεως τῶν ὄρων ἱερατικά καὶ λειτουργικά ἄμφια ἰδὲ Α. Παπᾶ, Ἐ-
λενουπόλεως, Βιβλιογραφία ἱερατικῶν ἄμφίων τοῦ βυζαντινοῦ τύπου, Ἐκκλησιαστικὸς
Φάρος 56 (1974) 408 σημ. 3.

4. (Β. Παπαδοπούλου, Ἀρχιμ.), Κατάλογος ἄμφίων τοῦ ἱεροῦ ναοῦ
Προφήτου Ἡλιοῦ Χρυσουπόλεως, (ἐν Κων/πόλει 1974) (ἀνέκδοτος κατάλογος ἐν γραφο-
μηχανῇ, συνταχθεὶς τῇ προτροπῇ τοῦ γράφοντος) 1-2.

5. Β. Παπαδοπούλου, Κατάλογος εἰκόνων. 10. Ἐν τῇ πραγματικότητι οἱ
ἐπιτάφιοι εἶναι τρεῖς, εἷς βυζαντινῆς καὶ δύο ρωσικῆς τεχνοτροπίας. Πρβλ. Κοινότης Χρυ-
σουπόλεως, Ἐκθεσις πεπραγμένων, 21. Ἐκ τῶν ρωσικῶν ὁ εἷς κρέμαται ἐντὸς θήκης, ἐπὶ
τοῦ τοίχου τοῦ ἀριστεροῦ κλίτους, ὁ ἕτερος δὲ φυλάσσεται ἐν τῇ ἀμφιοθήκῃ τοῦ ναοῦ.

6. Κοινότης Χρυσουπόλεως, Ἐκθεσις πεπραγμένων, 21-2.

Ἔνα Στιχάρι μαῦρο διακονικὸ μὲ ὀράριον τῆς μεγάλης τεσσαρακοστῆς μὲ ἄσπρα ἄνθη.

Ἔνα σκέπασμα τοῦ τρισκελλιοῦ μαῦρο μὲ ἄσπρα κλαδιά.

Ἔνα σκέπασμα τῆς Ἀγίας Τραπεζῆς μαῦρο.

Ἔνα Φελόνι, χρυσὸ ἀπὸ στόφα.

Ἔνα Στιχάρι, χρυσὸ ἀπὸ στόφα.

Μία Ὁραία Πύλη μαύρη τῆς μεγάλης Ἑβδομάδος.

Ἔνας σταυρὸς μὲ τὴν ἀλυσίδα παριστάνων τὸν ἐσταυρωμένον μὲ περιθώριον πέτρας τῆς Σιβηρίας ἐντὸς θήκης ἐπὶ σμάλτου.

Εἷς Ἄηρ μαῦρος τῆς μεγάλης τεσσαρακοστῆς.

Τρία Ζεύγη ἐπιμάνικα μαῦρα.

Ἔνα κάλυμμα τοῦ Ἀγίου ποτηρίου.

Ἐρᾶ ἄμφια πατρὸς Πορφυρίου δωρηθέντα τῇ Ἱερᾷ Ἐκκλησίᾳ καὶ εὕρισκό-μενα ἐν τῷ ἐρμαρίῳ τοῦ ἱεροῦ βήματος πρὸς φύλαξιν.

Δύο φελόνια χρυσᾶ ἕκαστον μὲ ἴδιον πόλον χρυσοκέντητον ἐπὶ τῆς ράχεως αὐτοῦ. Τρία στιχάρια τὸ ἓνα ἀπὸ στόφαν, τὸ δεύτερον ἀπὸ ὕφασμα Προύσης καὶ τὸ τρίτον ἀπὸ ὕφασμα μεταξωτὸν κλαδωτὸν.

Τέσσαρα πετραχήλια ὧν τὸ πρῶτον χρυσοκέντητον μὲ δωδεκάδα προσώπων Ἀγίων, τὸ δεύτερον κεντητὸν φέρον χρονολογίαν 1852, τὸ τρίτον ἀπὸ στόφαν κοκκίνην καὶ τὸ τέταρτον ἀπὸ στόφαν εὐρωπαϊκὴν μὲ πρόσωπα ἀγγέλων.

Τέσσαρα ἐπιγονάτια, ὧν τὸ πρῶτον φέρει τὴν Ἀνάστασιν τοῦ Σωτῆρος χρυσοκέντητον, τὸ δεύτερον, ἀγιογραφίαν τῆς Ἀγίας Τριάδος, τὸ τρίτον κεντητὸν εἰκονίζον τὸν Εὐαγγελισμὸν καὶ τὸ τέταρτον μὲ στόφαν κοκκίνην ἔχουσαν ἐν τῷ μέσῳ τὸν Ἅγιον Νικόλαον χρυσοκέντητον καὶ τέσσαρας ἀγγέλους προσθέτους.

Τρία περιζώνια, ὧν τὰ δύο κεντητὰ καὶ τὸ τρίτον ἀπὸ σειρήτιον χρυσοῦν.

Τρία ζεύγη ἐπιμάνικα, ὧν τὰ δύο κεντητὰ, τὸ δὲ ἕτερον ζευγὸς ἐπὶ τοῦ ἐνὸς εἰκονίζεται ἡ Ἀνάστασις ἐπὶ δὲ τοῦ ἑτέρου ὁ Εὐαγγελισμὸς.

Ἐν Ἐπανωκαλύμμαχον.

Ἔνα σταυρὸν τοῦ Ἀγιασμοῦ ἀργυροῦν μὲ τὴν θήκην του.

Δύο καλύμματα τοῦ ἱεροῦ Εὐαγγελίου».

Εἶναι ἄγνωστον τί ἀπέγινε τὸ μεγαλύτερον μέρος τῶν ἀμφίων τούτων. Παρ' ὅλα ταῦτα μεταξὺ τῶν μέχρι σήμερον διασωθέντων, τινὰ τῶν ὁποίων ταυτίζονται πρὸς τὰ ὑπὸ τοῦ ἀνωτέρω καταλόγου ἀναφερόμενα, ὠρισμένα εἶναι ἄξια λόγου, τόσον ἀπὸ εἰκονογραφικῆς, ὅσον καὶ ἀπὸ τεχνικῆς ἀπόψεως, διὸ καὶ δημοσιεύονται κατωτέρω. Τὸ ἐν ζευγὸς τῶν ἐπιμάνικων μετὰ τοῦ Εὐαγγελισμοῦ, τὸ ἐπιτραχήλιον μετὰ τοῦ Ἀγίου Σάββα, τὸ στιχάριον, τὸ φελόνιον, τὸ ἐπιγονάτιον, οἱ δύο μικροὶ καὶ ὁ μέγας ἄηρ λόγῳ τῆς τεχνικῆς καὶ ὠρισμένων διακοσμητικῶν στοιχείων, καθὼς καὶ τῶν χρωμάτων αὐτῶν προέρχονται μᾶλ-

λον ἐκ τοῦ αὐτοῦ ἐργαστηρίου, ἐνῶ τὸ ἕτερον ἐπιτραχήλιον, ἡ ζώνη καὶ ὁ ἐπιτάφιος ἐκ τοῦ ἑτέρου.

Καὶ τώρα προβαίνομεν εἰς τὴν περιγραφὴν τῶν ἀμφίων τούτων⁷.

1. Ἐπιτραχήλιον τοῦ Ἀρχιμ. Πορφυρίου (πίν. 1)⁸.

Ἦ γράσμα ἀποτελούμενον ἐκ μιᾶς λωρίδος, βελούδιον, χρώματος βυσσίνου, ὑπερραμμένον διὰ καστανοῦ μεταξωτοῦ. Αἱ διαστάσεις αὐτοῦ: 1,58X 0,27.5μ.

Εὐρίσκεται ἀνηρτημένον ἐντὸς προθήκης ἐκ ξύλου καὶ ὕαλου παρὰ τὸ ἀριστερὸν τμήμα τῆς ἀψίδος τοῦ ἱ. Βήματος. Ἐπὶ τοῦ κατωτέρου τμήματος αὐτῆς ὑπάρχει ἡ ἀφιερωτικὴ ἐπιγραφή: ΑΦΙΕΡΩΜΑ⁹ ΑΡΧΙΜ. ΠΟΡΦΥΡΙΟΥ.

Εἶναι κεντημένον διὰ χρυσονήματος. Τὸ ἐπιτραχήλιον τοῦτο ἔχει κεκομμένον κυκλικῶς τὸ περὶ τὸν τράχηλον τμήμα μετὰ σχισμῆς ἔμπροσθεν μήκους 0,18μ. Ἐκ τῆς παρυφῆς κρέμονται λεπτοὶ κροσσοὶ μήκους 0,13 μ. καὶ ἐπ' αὐτῶν ἕτεροι δεκατέσσαρες ὑπὸ μορφήν συρματίνων ταινιῶν μετὰ ροδάκων καὶ ἀμμάτων (φιόγκων), ἐκ τῶν ὁποίων δύο ἐλλείπουν. Ἐνωθεν ὑπάρχει ἐλικοειδῆς λεπτὴ ταινία μετὰ ροδάκων ἐκατέρωθεν αὐτῆς. Τὸ ἐπιτραχήλιον περιτρέχει γύρωθεν ἀπ' ἄκρου εἰς ἄκρον λίαν στενὴ ταινία, τῆς ὁποίας ἡ πρὸς τὰ ἔξω πλευρὰ ἀποτελεῖται ἐκ μικρῶν τόξων. Ἀκολουθεῖ αὐτὴν εὐρυτέρα πάχους 0,02 μ. ἐκ χρυσονήματος, πιθανῶς μεταγενεστέρως προστεθεῖσα καὶ πεποικιλμένη διὰ σταυρῶν. Εἰς τὸ κατώτερον τμήμα τοῦ ἐπιτραχήλιου σχηματίζεται ὑπὸ ἑτέρας ταινίας μετὰ σταυρῶν καὶ ροδάκων ἐγκαρσία λωρὶς ἐκ βελούδου βαθυτέρου βυσσίνου χρώματος, ἔχουσα διὰ χρυσονήματος τὴν κτητορικὴν ἐπιγραφὴν:

ΚΤΗΜΑ ΑΡΧΙΜ. ΠΟΡΦΥΡΙΟΥ¹⁰

πέριξ δὲ αὐτῆς ρόδακας.

7. Ὁ γράφων εὐχαριστεῖ καὶ ἀπὸ τῆς θέσεως ταύτης τὸν ἱερατ. προϊστάμενον τοῦ ναοῦ Ἀρχιμ. Βασίλειον Παπαδόπουλον διὰ τὴν παροχὴν πάσης βοήθειας.

8. Αἱ φωτογραφίαι ὀφείλονται εἰς τὸν φίλον Δημήτριον Παλαβίδην, τὸν ὁποῖον ὁ γράφων καὶ ἀπὸ τῆς θέσεως ταύτης εὐχαριστεῖ.

9. Κοινότης Χρυσουπόλεως, Ἐκθεσις πεπραγμένων, 22.

10. Ὁ Ἀρχιμ. ἱερομόναχος Πορφύριος Χατζησταύρου κατὰ τὸ Γενικὸν Μητρώον Γεννήσεων καὶ Βαπτίσεων Ἐπαρχίας Χαλκηδόνος, 86-324, φέρεται ὡς ἱερατεύων μετὰ τῶν ἐτῶν 1906-1923 ἐν τοῖς διαφόροις ἐνοριακοῖς ναοῖς τῆς Κοινοτήτος Χαλκηδόνος. Γόνος τῆς Χρυσουπόλεως, γεννηθεὶς πρὸ τοῦ 1891, κατῴκει ἐν αὐτῇ. Εἶχεν δύο ἀδελφοὺς τὴν Φωτεινὴν καὶ τὸν Σταῦρον (φαρμακοποιόν), οἱ ὁποῖοι ἀπεσκήρτησαν ἐκ τῆς χριστιανικῆς θρησκείας. Τὸ 1921 ἐκληροδότησεν ἅπασαν τὴν ἀκίνητον (Πρβλ. Κοινότης Χρυσουπόλεως, Ἐκθεσις πεπραγμένων, 19) καὶ κινητὴν αὐτοῦ περιουσίαν, ὑπὸ τὸν ὄρον τῆς διατηρήσεως

Ἐπὶ τοῦ τραχήλου φέρει ἰσοσκελῆ, ἑλληνικοῦ τύπου σταυρόν¹¹, τὸν ὁποῖον περιστοιχίζει συμμετρικὸς φυτικὸς διάκοσμος ἐκ βλαστῶν καὶ φύλλων. Ἐπὶ τοῦ στήθους εἰς μὲν τὴν πρώτην ἐκ τῶν ἄνω ζώνων, παρίσταται ὁ Εὐαγγελισμὸς κατὰ τὸν δυτικὸν τύπον¹², ἔχων δεξιὰ τὴν Θεοτόκον¹³, ἐνῶ αὕτη συνή-

τῆς ἐπικαρπίας αὐτῆς ἐν ὄσφ ζῆ, εἰς τὴν Κοινότητα Χρυσουπόλεως, μεταξὺ τῆς ὁποίας καὶ ὠρισμένα ἄμφια, τὰ ὁποῖα ἔφερον πιθανῶς ἐκ Ρωσίας ἢ Συρίας. Ἐνεκα τῆς ἡγεμονικῆς αὐτῆς δωρεᾶς ἀνεκηρύχθη ὑπὸ τῆς Κοινότητος Μ. Εὐεργέτης αὐτῆς καὶ τὸ ὄνομα αὐτοῦ ἀνεγράφη χρυσοῖς γράμμασιν ἐπὶ τῆς ξυλίνης πλακὸς τῶν Προστατῶν — Μ. Εὐεργετῶν τῆς Κοινότητος, τὴν ἀνηρτημένην ἐπὶ τοῦ ἀριστεροῦ τμήματος τοῦ ἀνατολικοῦ τοίχου τοῦ νάρθηκος τοῦ ναοῦ τοῦ Προφήτου Ἡλιοῦ, ἀνηρτήθη ἡ εἰκὼν αὐτοῦ πρὸς μίμησιν τοῖς ἐπιγιγνομένοις καὶ ἀνηγέρθη κενοτάφιον αὐτοῦ ἐν τῷ αὐλόγυρφ, παρὰ τὸ ἀριστερὸν κλίτος τοῦ ναοῦ καὶ τὸ Ἀγίασμα τοῦ Προφήτου Ἡλιοῦ μετὰ τῆς ἐπὶ τοῦ ἐπιτυμβίου σταυροῦ ἐπιγραφῆς:

† ΑΡΧΙΜ

ΙΕΡΟΜΟΝ

ΠΟΡΦΥΡΙΟΣ ΧΑΤΖΗΣΤΑΥΡΟΥ

καὶ τῆς φωτογραφίας αὐτοῦ κάτωθεν (Κοινότης Χρυσουπόλεως, Ἐκθεσις πεπραγμένων, 7, 8, 20, 22-23). Διαχειριστῆς τῆς περιουσίας αὐτοῦ ἐχηρημάτισεν ὁ μεταξὺ τῶν ἐτῶν 1956-1963 Πρόεδρος τῆς Ἐφοροεπιτροπῆς τῆς Κοινότητος Χρυσόστομος Κωσταμπαλιδῆς, εἰς τὸν ὁποῖον ὁ γράφων ὀφείλει ὠρισμένας τῶν πληροφοριῶν τούτων καὶ τὸν ὁποῖον ἀπὸ τῆς θέσεως ταύτης εὐχαριστεῖ.

Ἐν τῷ δυτικῷ τμήματι τοῦ ἀριστεροῦ κλίτους τοῦ ναοῦ διασώζεται ἑλαιογραφία ἐπὶ δθόνης (0,80X115,5 μ.) (πίν. 13) παριστῶσα τὸν Ἀρχιμ. Πορφύριον, τῆς ὁποίας φωτογραφία ὑπάρχει καὶ ἐπὶ τοῦ τάφου του. Παριστᾷ αὐτὸν ὡς ὄρμιον ἄνδρα, ὄνειροπολοῦντα, εἰς στάσιν μᾶλλον φωτογραφικὴν (pose), κατὰ τὸ ἥμισυ, μεταπικῶς, καθήμενον φέροντα καλυμαύχιον καὶ ράσον. Διὰ τῆς δεξιᾶς χειρὸς κρατεῖ βιβλίον μετ' ἐρυθρᾶς σταχώσεως, ἐνῶ ἡ ἀριστερὰ αὐτοῦ ἀκουμβᾷ ἐπὶ μικρᾶς τριπόδου ἐρυθρᾶς τραπέζης, τῆς ὁποίας τὸ χεῖλος εἶναι σκαλιστόν. Ἐπ' αὐτῆς εὐρίσκονται δύο βιβλία, τὸ ἐν μετ' ἐρυθρᾶς καὶ τὸ ἕτερον μετὰ πρασίνης σταχώσεως. Αἱ σάρκες του εἶναι ροδοκίτριναί καὶ ἡ μακρὰ γενειὰς μέλαινα. Ἄνω πρὸς τὰ ἀριστερὰ κρέμαται παραπέτασμα πτυχωμένον ἐρυθροῦ χρώματος. Τὸ βάθος τοῦ πίνακος εἶναι ἐριόχρουν (beige). Ἐπὶ τῆς τραπέζης ὑπάρχει δι' ἐρυθροῦ χρώματος ἡ ὑπογραφή: Ἰ. Μιχελιδάκης καὶ κάτωθεν αὐτῆς διὰ λευκοῦ ἡ χρονολογία 1891. Ὁ καλλιτέχνης οὗτος ἐξετέλεσε καὶ τὴν προσωπογραφίαν τοῦ Ἀρχιμ. Γερμανοῦ Γρηγορά (1832-1904) τοῦ Μ. Συνοδικοῦ τῆς Ἱερᾶς Θεολογικῆς Σχολῆς Χάλκης καὶ τοῦ Νεαπόλεως Ἀρσενίου (1843-1910) τοῦ Συνοδικοῦ τῆς ἱ. μονῆς τοῦ ἁγ. Γεωργίου τοῦ Κρημονοῦ ἐν Χάλκῃ (Ι. Χ. Κωνσταντινίδου, Ἀρσένιος, ΘΗΕ 3 (1963) 254-255. Α. Παπᾶ, Ἐλενουπόλεως, Αἱ προσωπογραφίαι τοῦ Μεγάλου Συνοδικοῦ τῆς Ἱερᾶς Θεολογικῆς Σχολῆς Χάλκης, Ἐκκλησιαστικὸς Φάρος 55 (1973) 364). Τὸ χρῶμα τοῦ πίνακος παρουσιάζει πλεῖστα ρήγματα. Εἶναι ἔργον ἀριστοτεχνικόν, αὐστηρῶς νατουραλιστικοῦ χαρακτῆρος καὶ ἄνευ πλαισίου.

11. Περὶ τῆς εἰκονογραφίας τοῦ ἐπιτραχηλίου ἰδὲ Τ. Papas, Studien. 158-204.

12. Κ. Δ. Κ α λ ο κ ὀ ρ η, Ἡ Θεοτόκος εἰς τὴν εἰκονογραφίαν Ἀνατολῆς καὶ Δύσεως, Θεσσαλονίκη 1972, 119.

13. Ἀνάλογα παραδείγματα εὐρίσκωμεν εἰς εἰκόνας C. H. W. V e n d t, Russische Ikonen. Sonderausgabe der Zeitschrift des Kunstwerk τ. 25, Μπάντεν-Μπάντεν 1951, πίν. 61 Ν. Β. Δ ρ α ν δ ἄ κ η, Ὁ Ἐμμανουὴλ Τζάνε Μπουνιαλῆς, ἐν Ἀθήναις 1962, 115, πίν. 51β καὶ εἰς ἱερατικὰ ἄμφια. Τ. Papas, Studien 179. 190. G. E g g e r, Ikonen und Kultgeräte aus Rumāniens Kirchen und Klöstern, Βιέννη 1968, πίν. 59.

θως παρίσταται ἀριστερά, ἐστραμμένην κατὰ τὰ 3/4, γονυπετῆ πρὸ ἀναλογίου μετ' ἀνοικτῆς Βίβλου, ἐσταυρωμένων πρὸ τοῦ στήθους τῶν παλαμῶν καὶ τῶν συνήθων συντμήσεων Μ[ΗΤΗ]Ρ Θ[Ε](ΟΥ), καὶ ἀριστερὰ τὸν ἀρχάγγελον Γαβριήλ, ἄνευ φωτοστεφάνου, ἰστάμενον ἐπὶ νεφῶν, κρατοῦντα κρίνον, οὐχὶ δὲ κοντόν, ὡς τοῦτο σύνηθες εἰς τὴν βυζαντινὴν παράδοσιν¹⁴, μετὰ τῶν συντμήσεων ΑΡ[ΧΑΓΓΕΛΟΣ] Γ[ΑΒΡΙΗΛ], εἰς δὲ τὰς ὑπολοίπους ζώνας, αἱ ἀκόλουθοι, κατὰ ζεύγη, ὡς ἐπὶ τὸ πλεῖστον, μορφαί:

Π[ΑΥ]Λ[ΟΣ]	[ΧΕΡΟΥΒΕΙΜ] ¹⁵	Π[Ε]Τ[ΡΟΣ]
	[ΣΤΑΥΡΟΣ]	
Μ[Α]Ρ[ΚΟΣ]		Μ[ΑΤ]Θ[ΑΙΟΣ]
	[ΧΕΡΟΥΒΕΙΜ]	
Λ[ΟΥΚ]Α[Σ]		ΙΩ[ΑΝΝΗΣ]
	[ΣΤΑΥΡΟΣ]	
Ι[ΑΚΩ]Β		ΙΣ[ΑΑΚ]
	ΑΒ[ΡΑΑΜ]	
	ΙΑΙΣΑΙ (sic)	

Αἱ μορφαὶ εἰκονίζονται κατὰ μέτωπον, δλόσωμοι κρατοῦσαι Εὐαγγέλια ἢ βιβλία κλειστά, προσέτι δὲ ὁ Παῦλος σπάθην¹⁶, ὁ Πέτρος κλεῖδας¹⁷, οἱ Εὐαγγελιστὰὶ μὲ τὰ σύμβολα αὐτῶν¹⁸, ὁ Ἰακώβ μετὰ σκήπτρου καὶ κλίμακος¹⁹, ὁ Ἰσαὰκ μετὰ βωμοῦ τῆς θυσίας²⁰, ὁ Ἀβραὰμ μετὰ μαχαίρας καὶ βωμοῦ τῆς θυσίας²¹, καὶ ὁ Ἰεσσαὶ ἐξηπλωμένος μετὰ γενεαλογικοῦ δένδρου, τὸ ὅποιον

14. Διονυσίου τοῦ ἐκ Φουρνᾶ, Ἑρμηνεία τῆς ζωγραφικῆς τέχνης, ἐκδ. Α. Παπαδοπούλου-Κεραμέως, Πετροῦπολις 1900, 88.

15. Περὶ τῆς παρουσίας Χερουβειμ καὶ Σεραφειμ εἰς τὰ ἄμφια ἰδὲ Μ. Θεοχάρη, Κεντήτρια Εὐσεβία, 234-235.

16. Πρβλ. Ἐφεσ. 6,17. Ὁ Παῦλος ἐν τῇ δυτικῇ τέχνῃ παρίσταται μετὰ σπάθης, ἡ ὁποία δὲν ἐνθυμίζει τόσον τὸ ὄργανον τοῦ μαρτυρίου του, ὅσον αὐτὴν ταύτην τὴν ἐρμηνεῖαν τοῦ Χριστιανισμοῦ, τὴν ὁποίαν οὗτος ἔδωκεν, καὶ ἡ ὁποία ὑπῆρξεν σιδήρου τοιμωτέρα καὶ πυρὸς ἐντονωτέρα, ὡς ἀπεδείχθη ἐκ τῆς ἀποσπάσεως χιλιάδων ἔθνικῶν ἀκροατῶν του ἐκ τῆς εἰδωλοατρίας. Μ. Χ. Γ κ η τ α κ ο υ, Παῦλος (Χριστιανικὴ Τέχνη), ΘΗΕ 10 (1966) 211.

17. Πρβλ. Ματθ. 16.19. Μ. Χ. Γκητάκου, Πέτρος (Χριστιανικὴ Τέχνη), ΘΗΕ 10(1966) 360.

18. Πρβλ. Ἰεζεκ. 1,3. κ.έ. Περὶ τῶν Εὐαγγελιστῶν καὶ τῶν συμβόλων αὐτῶν ἰδὲ Ε. K i r s c h b a u m, Lexikon der christlichen Ikonographie I (1969) 15 κ.έ.

19. Πρβλ. Γέν. 28,12.

20. Πρβλ. Γέν. 22,9.

21. Πρβλ. Γέν. 22,9-11. II. Παπαεὐαγγέλου, Ἀβραὰμ (Εἰκονογραφία), ΘΗΕ 1(1962) 62-63.

ἐξέρχεται ἐκ τῆς ὀσφύος αὐτοῦ²², τ.ξ. τὰ προσωπικά σύμβολα αὐτῶν (Attributen)²³.

Αἱ πρὸς τὰ πλάγια εὐρισκόμενα μορφαὶ ἄνωθεν αὐτῶν ἔχουν ἀψιδώματα μετ' ὀκτώ φύλλων, συνδεόμενα διὰ φυτικοῦ διακόσμου πρὸς τὴν ὀριζοντίαν βάσιν. Αὕτη χωρίζουσα τὰς μορφὰς μεταξύ των, συνίσταται ἐκ διακεκοσμημένων στενῶν ζωνῶν, κάτωθεν τῶν ὁποίων εὐρίσκονται πλαίσια πλήρη πουλιῶν. Ὁ εἷς σταυρὸς καὶ ὁ Ἀβραὰμ περιβάλλονται ὑπὸ κυκλοειδοῦς, φυτικοῦ διακόσμου ἐκ βλαστῶν, φύλλων καὶ ἀνθέων, ὁ ὁποῖος ἄλλωστε ἐξερχόμενος τοῦ Ἰεσσαὶ καὶ διακλαδούμενος πρὸς τὰ ἄνω, πληροῖ τὸ μέσον τοῦ ἐπιτραχηλίου συμμετρικῶς ἐμπλεκόμενος καὶ μετὰ τοῦ πλαισίου τῶν μορφῶν.

Ἐκατέρωθεν ἐκάστης μορφῆς ἀναγράφεται τὸ ὄνομα τοῦ ἀγίου διὰ συντμήσεων. Ὡς βελονία χρησιμοποιοεῖται ρίζα, τριτῆρι, μπακλαδωτή, χρυσαῖ καὶ ἀργυραῖ πουλίαι²⁴ καὶ χρυσαῖ σφαιρίδια. Τὸ ἀνάγλυφον κέντημα τοῦ διακόσμου καὶ τῶν φωτοστεφάνων ἔχει ἐκτελεσθῆ διὰ χρυσονήματος. Τὸ τῶν ἐνδυμάτων, τοῦ δαπέδου καὶ τῶν λοιπῶν ἀντικειμένων διὰ χονδροῦ μεταξονήματος ποικίλων καὶ ζωηρῶν χρωμάτων καὶ δὴ σιτοχοροῦ, κιτρίνου, φαιοῦ, κυανοῦ, πρασίνου, ἐρυθροῦ, καστανοῦ καὶ μαύρου, ἀναμειγμένου ἐνίοτε μετὰ χρυσοῦ καὶ ἀργυροῦ νήματος.

Τὸ ὑπὸ μελέτην ἄμφιον χαρακτηρίζει ἡ τελειότης τοῦ σχεδίου καὶ ἡ λεπτότης καὶ ἀκρίβεια τῆς τεχνικῆς κυρίως ὅσον ἀφορᾷ τὸν διάκοσμον. Παρουσιάζει ὅμως καὶ ἀδυναμίας οἷαι ἡ ἀντιαρχιτεκτονικὴ ἐδραίωσις τῶν τόξων μετὰ τῆς βάσεως διὰ διακόσμου, ἡ ἀνατομικῶς χωλαίνουσα ἐμφάνισις τῶν μορφῶν, αἱ ὁποῖαι εἶναι καὶ χαμηλότεραι τοῦ κανονικοῦ, ἡ μὴ λογικὴ ἀναπαράστασις τῶν πτυχῶν τῶν ἐνδυμάτων, ἡ ὁποία πολλάκις ἀποδίδεται γραμμικῶς καὶ ὁ ἐρεθιστικὸς ἐν πολλοῖς συνδυασμὸς τῶν χρωμάτων, ὁ ὁποῖος ἐπιτρέπει τὴν ἐμφάνισιν ἀντιθέτων χρωμάτων ἐπὶ τῆς αὐτῆς ἐπιφανείας. Πάντα ὅμως ταῦτα δὲν πρέπει νὰ συγχέωνται μετὰ τῆς καλλιτεχνικῆς μεθόδου τῆς ἀποσυγκεκριμενοποιήσεως (Entkonkretisierung)²⁵ τῆς βυζαντινῆς τέχνης. Ἀπὸ χρωματικῆς ἀπόψεως τὸ ἐπιτραχήλιον δίδει τὴν ἐντύπωσιν ἐνὸς τάπητος (Gobelin).

22. Κατὰ τὸ τοῦ Ἦσ. 11,1 «ἐξελεύσεται ράβδος ἐκ τῆς ρίζης Ἰεσσαὶ καὶ ἄνθος ἐκ τῆς ρίζης ἀναβήσεται». Περὶ τοῦ θέματος τῆς «Ρίζης τοῦ Ἰεσσαὶ» ἰδὲ Κ. Δ. Κ α λ κ υ ρ η, Ἔργ. μνημ. 177-182.

23. Περὶ αὐτῶν ἰδὲ L. R é a u, Iconographie de l'art chrétien, Παρίσιου 1955, 1, 416-430. 1959, III³, 1379-1381.

24. Φ. Κ ο υ κ ο υ λ έ, Σ ω τ η ρ ί ο υ Γ. Α., Περὶ τῆς ἐξωτερικῆς περιβολῆς τῶν κληρικῶν (Βιβλιογραφία), Λαογραφία 8 (1921) 256-257. Α. Χ α τ ζ η μ ι χ ά λ η, Τὰ χρυσοκλαβαρικά, συρματένια-συρμακέσια κεντήματα, Mélanges offerts à Octave et Melpo Merlier, Ἀθήναι 19, 52,22.

25. Α. Ρ. Κ α s h d a n, Byzanz und seine Kultur, Βερολίνου 1973, 144, 146 κ, ἐ,

Ἡ διατήρησίς του εἶναι ἀρίστη. Τὸ βελουῶδον²⁶, αἱ πούλιαι καθὼς καὶ τὸ τιρτίρι ἐμφανίζονται εἰς τὰ ἐκκλησιαστικά κεντήματα τὸν 17ον αἰῶνα. Ἐκ τῆς ἐν γένει τεχνικῆς ὅμως αὐτοῦ τὸ ἐπιτραχήλιον δύνатаι πιθανῶς νὰ χρονολογηθῇ ἐκ τοῦ τέλους τοῦ 18ου ἢ τῶν ἀρχῶν τοῦ 19ου αἰῶνος.

2. Ἐπιτραχήλιον (πίν. 2).

Συνίσταται ἐκ μιᾶς λωρίδος. Ὑφασμα ἐξ ἀνοικοῦ κυανοπρασίνου βελουῶδου μετὰ κεντήματος ἐξ ἀργυρονήματος. Αἱ διαστάσεις αὐτοῦ: 155X0,33 μ. Φυλάσσεται ἀνηρτημένον ἐντὸς ξυλίνης θήκης μεθ' ὕαλου παρὰ τὸ δεξιὸν τμήμα τῆς ἀψίδος τοῦ ἰ. Βήματος καὶ ἀριστερόθεν τῆς Προθέσεως. Ἐπὶ τοῦ κατωτέρου τμήματος τῆς ξυλίνης προθήκης ὑπάρχει ἡ ἀκόλουθος ἀφιερωτικὴ ἐπιγραφή.

ΑΦΙΕΡΩΜΑ ΓΕΩΡΓΙΟΥ Χ. ΑΚΕΣΤΟΡΙΔΟΥ (ΙΑΤΡΟΥ)²⁷.

Ἐχει κεκομμένον κυκλικῶς τὸ περι τὸν τράχηλον τμήμα καὶ ἀπολήγει ἔμπροσθεν εἰς σχισμὴν μήκους 0,28.5 μ. Ὑπόγραμμα ἐκ μεταξωτοῦ ἐρίοχρου. Ἐκ τῆς παρυφῆς κρέμανται κροσσοὶ μήκους 0,07. 5μ. καὶ ἐπ' αὐτῶν χονδρότεροι ἐξήκοντα πέντε, ἐκ τῶν ὁποίων τέσσαρες ἐλλείπουν. Γύρωθεν περιτρέχει τὸ ἐπιτραχήλιον ἀπ' ἄκρου εἰς ἄκρον λεπτὴ ταινία κεντητὴ, ἀποτελουμένη ἐξ ἐπιμήκων ρομβοειδῶν καὶ κυκλικῶν τμημάτων.

Ἐπὶ τοῦ τραχήλου φέρει σταυρὸν ἑλληνικοῦ τύπου, ἐκατέρωθεν τῆς σχισμῆς τοῦ βρογχωτῆρος δύο χερουβείμ καὶ πρὸς τὸ κάτω μέρος ἓνα ἅγιον εἰς λίαν ἐξέχον ἀνάγλυφον μεγάλων διαστάσεων 0,58μ. τ. ἔ. τοῦ ἐνὸς τρίτου περιπου τοῦ μήκους τοῦ ἐπιτραχήλιου. Καίτοι οὗτος δὲν φέρει ἐπιγραφήν ἐν τούτοις ἀναμφιβόλως παριστᾷ τὸν ἅγιον Σάββαν τὸν ἡγιασμένον²⁸, ὡς τοῦτο ἐξάγεται ἐκ τῶν εἰκονογραφικῶν του χαρακτηριστικῶν²⁹ καὶ δὴ τῆς ἐπὶ τοῦ εἰληταρίου

26. Α. Χατζημιχάλη, Ἔργ. μνημ., 38.

27. Οὗτος ὑπῆρξεν μέγας Εὐεργέτης τῆς Κοινότητος Χρυσουπόλεως, διὸ καὶ τὸ ὄνομά του ἀναγράφεται ἐπὶ τῆς πλακῆς Προστατῶν—Μ. Εὐεργετῶν τοῦ ναοῦ τοῦ Προφήτου Ἡλιοῦ Χρυσουπόλεως. Κοινότης Χρυσουπόλεως. Ἐκθεσις πεπραγμένων, 8,22. Εἶναι ἀξιοσημείωτον, ὅτι τὸ ὄνομα ἀκέστωρ, ἐξ' οὗ τὸ ἐπίθετον Ἀκεστορίδης, σημαίνει τὸν θεράποντα, τὸν ἱατρὸν—, ἀκέστωρ, ΠΑΓΠΕ 2 (1963) 168. Κατὰ τὸν Νεοκαισαρείας Χρυσόστομον διέτέλεσεν ἱατρὸς τῶν Ὀθωμανικῶν ἀνακτόρων κατὰ τὸ τέλος τοῦ 19ου αἰῶνος. Περὶ τοῦ συγγενοῦς αὐτοῦ Ἀλεξάνδρου Ἀκεστορίδου (1887-1963), ἐμπόρου καὶ ἐφόρου τοῦ Ζαππείου Παρθεναγωγείου ἰδέ—, Ἀλέξανδρος Ἀκεστορίδης, Ἀπόστολος Ἀνδρέας 13 ἀρ. 650 (1963) 4. —, Ὑψίσιμα, Ἀπογευματινὴ 50 ἀρ. 20961 (1974) 4.

28. Περὶ αὐτοῦ ἰδέ M. van Esbroeck, Σάββας, ΘΗΕ 10 (1967) 1094-1095.

29. Ὁ Ἅγιος οὗτος δέον νὰ παρίσταται ἀγέρων ἔχων τὸ γένειον εἰς δύο χωρισμένον καὶ τὸν πώγωνα βαδαρόν...), Διονυσίου τοῦ ἐκ Φουρνᾶ, Ἔργ. μνημ., ἔκδ. Α. Κωνσταντίνου, ἐν Ἀθήναις² 1885, 196.

ἐπιγραφῆς: ΟΣΤΙΣ ΣΩΜΑ | ΕΝΙΚΗΣΕΝ | ΟΥΤΟΣ ΦΥΣΙΝ = | ΕΝΙΚΗΣΕΝ. | ΟΔΕ ΤΗΝ ΦΥΣΙΝ | ΝΙΚΗΣΑΣ | ΠΑΝΤΩΣ ΥΠΕΡ = | ΦΥΣΙΝ ΕΓΕΝΕΤΟ³⁰. Παρίσταται γυμνόπους ἐπὶ νεφῶν, φέρων τὴν συνήθη μοναχικὴν ἀμφίεσιν³¹ τ.ἔ. χιτῶνα, ζώνην καὶ περιβόλαιον, διὰ τῆς δεξιᾶς εὐλογῶν καὶ τῆς ἀριστερᾶς κρατῶν ἀνοικτὸν εἰλητάριον. Κάτωθεν αὐτοῦ εὐρίσκονται δύο Χερουβεὶμ, διατεταγμένα κατὰ τὸν διαγώνιον ἄξονα. Τὸ ἐπιτραχήλιον ἐκτὸς τῶν μορφῶν τούτων φέρει πλούσιον συμμετρικὸν καὶ ἐσχηματοποιημένον φυτικὸν διάκοσμον ἐν εἴδει ταινίας ἐκ βλαστῶν, φύλλων, μεταξὺ τῶν ὁποίων ὑπάρχουν καὶ τοῦ τύπου Boteh Miri³² μετὰ μπακλαδωτοῦ διακόσμου καὶ ἀνθέων περὶ τὸν βρογχωτῆρα, τὴν σχισμὴν καὶ τὰ πλάγια τοῦ ἐπιτραχήλιου. Ὁ διάκοσμος οὗτος σχηματίζει ἐλικοειδεῖς συνδυασμοὺς κάτωθεν τοῦ βρογχωτῆρος καὶ τοῦ ἀγίου καὶ δύο ὑπερκείμενα ἀλλήλων ἀψιδώματα ἄνωθεν τῆς κεφαλῆς αὐτοῦ.

Τὰ χρησιμοποιούμενα εἶδη βελονιάς εἶναι ρίζα, ὀρθή ρίζα, βερέρικη³³, ἴσια σπασμένη, μπακλαδωτή, ἀργυραῖ πούλιες, περιβάλλουσαι τὰς παρυφᾶς τοῦ ἐνδύματος καὶ ἀργυρᾶ σφαιρίδια. Αἱ σάρκες ἔχουν ἐκτελεσθῆ διὰ λεπτῆς σιτοχρόου μετᾶξης, ἡ κόμη διὰ χρυσιζούσης, αἱ πτυχᾶι τῶν ἐνδυμάτων διὰ κυανῆς καὶ ἰώδους καὶ ἡ ἐπιγραφή διὰ μαύρης. Ἡ ἀρμονία τοῦ κυανοπρασίνου βελούδου μετὰ τοῦ ἀργυροῦ κεντημάτος εἶναι θαυμασία. Ὁ κεντητῆς εἶναι ὀπαδὸς τοῦ ἀσκητικοῦ χρωματισμοῦ, τ.ἔ. ἀποφεύγει τὴν χρῆσιν ποικίλων χρωμάτων, ἐπιζητῶν νὰ προξενήσῃ ἐντύπωσιν διὰ τῆς ποικιλίας τῆς βελονιάς. Τὸ ἐπιτραχήλιον εἶναι ἔργον δυτικῆς τεχνοτροπίας, ἐκτελεσθὲν κατὰ τρόπον ἀριστοτεχνικὸν ἰδίᾳ εἰς τὰ πρόσωπα καὶ τὸν διάκοσμον. Ἡ διατήρησις του εἶναι καλή. Ἐκ τῆς τεχνικῆς καὶ ζωηρᾶς ἀναγλυφικότητος δύναται νὰ χρονολογηθῇ πιθανῶς περὶ τὸ τέλος τοῦ 18ου ἢ τὰς ἀρχὰς τοῦ 19ου αἰῶνος.

3) Ζώνη τοῦ Ἀρχιμ. Πορφυρίου (πίν. 3).

Τὸ ἐκ χρυσονήματος κέντημα αὐτῆς εὐρίσκεται ἐπὶ ἐρυθροῦ βελούδου καὶ εἶναι ὑπεραμμένον διὰ λινοῦ καφεοχρόου. Αἱ διαστάσεις της: 102X0,07 μ. Φυλάσσεται ἐν τῇ ἀμφοιθήκῃ τοῦ ἱεροῦ Βήματος τοῦ ναοῦ.

30. Πρβλ. τὸ κάθισμα τοῦ Ὁρθρου τῆς ἐορτῆς τοῦ Ἀγίου «Τὰ ἐπίγεια πάντα καταλιπῶν, καὶ ἐν κόσμῳ ὑπάρχων σωματικῶς... τὰ γὰρ παρόντα πάθη, νεκρώσας τοῦ σώματος» καὶ τὸ Θεοτοκίον τῆς 9ης ὠδῆς τοῦ κανόνος «ὠράθης ὦ Παρθένε... ὑπὲρ φύσιν τεκοῦσα ἐν σώματι... ὃν νῦν καὶ τῶν σωμάτων ἐπέκεινα νοοῦμεν, εἰ καὶ τὸ σῶμα περιβέβληται», Β. Κ ο υ τ λ ο υ μ ο υ σ ι α ν ο Ὡ, Μηναῖον Δεκεμβρίου, ἐν Βενετία² 1852, 26,30.

31. Π. Σ. Παπαεὐαγγέλου, Ἡ διαμόρφωσις τῆς ἐξωτερικῆς ἐμφάνισως τοῦ ἀνατολικοῦ καὶ ἰδίᾳ τοῦ ἑλληνικοῦ κλήρου, Θεσσαλονίκη 1965, 16, 28, 29, 76, 113.

32. Οὗτος ἀπαντᾷ εἰς τοὺς περσικοὺς τάπητας τῆς Senné (19ου αἰῶνος), Πρβλ. Α. Η ο s a i n, Orientteppich-Brevier, Μπράουνσβάιχ⁶ 1965, 28, 29.

33. Α. Χατζημιχάλη, Ἔργ. μνημ., 1-52 καὶ κυρίως 46 κ. ἔ.

Τὰ δύο ἄκρα αὐτῆς ἔχουν ἐπικαλυφθῆ μεταγενεστέρως καὶ εἰς μῆκος 0,08.5 καὶ 0,09 μ. διὰ βυσσινοχρόου βελούδου, ἐπὶ τοῦ ὁποίου ἔχουν κεντηθῆ διὰ χρυσονήματος καὶ ἐν ζωηρῷ ἀναγλύφῳ εἰς καλλιτεχνικὴν φυτμόρφον πλαγίαν γραφὴν τὰ γράμματα: ΠΣ³⁴. Ἡ χρησιμοποιοιμένη εἰς αὐτὰ βελονιά εἶναι πυκνὴ ρίζα καὶ βερέρικη. Ἡ διατήρησις τῶν ἀρίστη.

Ἐπιπέδιος διάκοσμος τῆς ζώνης³⁵ ἀποτελεῖται ἐκ δύο ἐσχηματοποιημένων καὶ ἐναλλάξ ἐπαναλαμβανομένων συμμετρικῶν μοτίβων τ.ξ. ἐνὸς κάλυκος, ἄνωθεν τοῦ ὁποίου τοξοειδῶς εὐρίσκονται τρεῖς μεγάλοι καὶ δύο μικροὶ ρόδακες καὶ περιστοιχιζομένου ὑπὸ συμμετρικοῦ φυτικοῦ διακόσμου ἐκκινουόντος ἐκ τῆς βάσεως αὐτοῦ, σχηματίζοντος στέφανον ἀνοικτὸν πρὸς τὰ ἄνω καὶ ἀπολήγοντος εἰς δύο ἀντιστρόφως πρὸς ἄλληλα μεγαλοπρεπῆ ἐλικοειδῆ φύλλα καὶ ἐξ ἐνὸς ζεύγους πτηνῶν, πιθανῶς περιστερῶν³⁶, συμμετρικῶς καὶ ἀπέναντι ἀλλήλων ἰσταμένων, ἄνωθεν τῶν κεφαλῶν τῶν ὁποίων ὑψοῦται καρδίοσχημον μοτίβον, τὸ ὁποῖον διὰ κατακορύφου γραμμῆς συνδέεται πρὸς μίαν βάσιν μετὰ φύλλων καὶ ἀκολούθως κάτωθεν τῶν πτηνῶν πρὸς τὸν φυτικὸν διάκοσμον τοῦ ἐπομένου κάλυκος. Ὁ ἀριθμὸς τῶν καλύκων εἶναι ἐξ καὶ τῶν περιστερῶν δέκα. Ἐὰν δὲ ληφθῆ ὑπ' ὄψιν, ὅτι εἷς τῶν συμβολισμῶν τῆς ζώνης εἶναι ὁ τῆς πνευματικῆς δυνάμεως καὶ ἐγκρατείας³⁷, διὸ καὶ ἡ εὐχὴ τῆς ἀμφιέσεως αὐτῆς («Ἐυλογητὸς ὁ Θεός, ὁ περιζωννύων με δύναμιν καὶ ἔθετο ἄμωμον τὴν ὁδόν μου»³⁸,

34. Λίαν πιθανῶς Π[ορφύριος] Σ[ταύρου] εἰς τὸν ὁποῖον, τουλάχιστον τελευταίως, ἀνῆκεν. Πρβλ. Κοινοῦ τῆς Χρυσουπόλεως, "Ἐκθεσις πεπραγμένων, 23.

35. Ἐπὶ τῶν διασωθεισῶν μεταβυζαντινῶν ζωνῶν ἀπαντῶσι παραστάσεις πτηνῶν, καλύκων, φυτικῶν ἢ γεωμετρικῶν μοτίβων, σταυρῶν καὶ ἐπιγραφῶν. Γ. Λαμπάκη, Κατάλογος, 32. Ο. Tafra li, Le monastère de Sucevita et son trésor, Mélanges Charles Diehl, Παρίσιος 1930, II, 215, πίν. 19.2. Γ. Σωτηρίου, Κεμήλια 51, πίν. 36, Διονυσίου, Τρικκης καὶ Σταγῶν, Τὰ Μετέωρα, Ἀθῆναι 1964, 62. Α. Παπᾶ, Διακ. (Ἐλενουπόλεως), Εἷς νέος κατάλογος τοῦ σκευοφυλακίου τῆς ἐν Χάλκῃ Ἱ. Μονῆς τῆς Ἀγίας Τριάδος, Ἀνάλεκτα 17/18 (1968/1969), 103.

36. Τὸ μοτίβον τοῦτο πολλάκις χρησιμοποιεῖται ἐν τῇ βυζαντινῇ τέχνῃ. E. Sauer, Frühchristliche Kunst, Ἰνσμπρουκ 1966, 39, 107, 177, 220, 245, 339, 432. Θ. Μ. Προβατᾶκη, Τὸ Ἅγιον Πνεῦμα ἐν τῇ Ὀρθοδόξῳ ζωγραφικῇ, Θεσσαλονίκη 1971.

37. Ψ.—Σωφρ. Ἱεροσ., Λόγος περιέχων τὴν ἐκκλησιαστικὴν ἅπασαν ἱστορίαν καὶ λεπτομερῆ ἀφήγησιν πάντων τῶν ἐν τῇ θεῷ λειτουργίᾳ τελουμένων, PG 87³, 3988B «Τὸ ζώννυσθαι τὸν ἱερέα διὰ τὸ εἶναι αὐτὸν ἐν πνευματικῇ διαγωγῇ διεζωσμένον, καὶ τὸ λογικὸν αὐτοῦ περιφίγγεσθαι». Συμ. Θεσσαλ., Περὶ τῆς Ἱερᾶς λειτουργίας, PG 155, 260A «καὶ ἔτι τὴν σωφροσύνην καὶ ἀγνείαν, ἐπὶ τοὺς νεφροὺς κειμένην καὶ τὴν ὁσφύν». Τοῦ Αὐτοῦ, Ἐρμηνεῖα περὶ τοῦ θεοῦ ναοῦ, PG 155, 713B «Ἄλλὰ καὶ τὸ ἰσχυρὸν εἰκονίζει καὶ τὸ κραταῖον τῆς αὐτοῦ δυνάμεως καὶ ἔτι τὴν σωφροσύνην. Καὶ μετὰ τῆς ψυχῆς τοῦ σώματος τὸν ἀγιασμὸν ἐπὶ τῶν νεφρῶν κειμένη ἡ ζώνη». Πρβλ. Τοῦ Αὐτοῦ, Περὶ μετανόιας, PG 155, 497D. —Τοῦ Αὐτοῦ, Ἀποκρίσεις πρὸς τινὰς ἐρωτήσεις ἀρχιερέως ἡρωτηκότος αὐτόν, PG 155, 916A.

38. Ψαλμ., 17,33.

τότε ἢ ἐπ' αὐτῆς παράστασις τῶν περιστερῶν, αἱ ὁποῖαι συμβολίζουν τὴν καθαρότητα καὶ ἀθωότητα τῆς ψυχῆς τοῦ θανόντος ἢ τὰς ἐν ἀπολυτρώσει εὐρισκομένης ψυχᾶς³⁹, καὶ γενικότερον τὴν καθαρότητα καὶ ἀθωότητα τῆς καρδίας, τὸ ἄδολον, τὸ ἀπότηρευτον καὶ τὸ πρᾶον⁴⁰, δὲν εἶναι πάντῃ ἄσχετος.

Γύρωθεν περιτρέχει τὴν ζώνην λεπτὸν σειρήτιον.

Τὸ κέντημα ἔχει ἐκτελεσθῆ ἀριστοτεχνικῶς διὰ βελονιᾶς βερέρικης ὡς ἐπὶ τὸ πλεῖστον. Χρησιμοποιοῦνται εὐρέως πούλιες χρυσαῖ, ἐρυθραῖ καὶ κυαναῖ εἰς τοὺς κάλυκας, χρυσαῖ καὶ ἐρυθραῖ εἰς τὰ καρδιόσχημα μοτίβα, χρυσαῖ, ἐρυθραῖ καὶ κυαναῖ πούλιες, ἐρυθροῖ, κυανοῖ καὶ ἄχροες λίθοι, καθὼς καὶ ἀργυρᾶ μετάλλια σφαιρίδια εἰς τὸν φυτικὸν διάκοσμον. Τόσον τὸ κέντημα, ὅσον τὸ βελούδον καὶ τὸ λινὸν ὑπόραμμα εἶναι λίαν ἐφθαρμένα.

Ἡ ζώνη συνδέεται διὰ μεταλλίνης, πιθανῶς μεταγενεστέρως, ἀριστοτεχνικῆς πόρπης, ἐχούσης ἐπὶ ἐφθαρμένου βυσσινόχρου βελούδου ἐν ζωηρῶ ἀναγλύφῳ, διὰ χρυσονήματος ἐκτελεσθεῖσαν καὶ εἰς ἀρίστην κατάστασιν εὐρισκομένην παράστασιν⁴¹ τοῦ δικεφάλου ἀετοῦ⁴², κρατοῦντος σῆπτρον καὶ

39. Γ. Α. Σωτηρίου, Χριστιανικὴ καὶ Βυζαντινὴ Ἀρχαιολογία, ἐν Ἀθήναις 1942, I, 119-120: Μ. Χ. Γκητάκου, Περιστέρα (Χριστιανικὴ Τέχνη), ΘΗΕ 10 (1966) 309-310.—Θ. Προβατᾶκη, Ἔργ. μνημ., 17-18.

40. Ἄσμα, 1, 15. 4,1. 5,12. Ψαλμ. 56,1. Ματθ. 10,16. Γρηγ. Νύσσης, Ἐξηγησις ἀκριβῆς εἰς τὰ ἔσματα τῶν ἁσμάτων, ΡΓ 44, 837Α «Ἐπεὶ οὖν γέγονε καθαρὸς ὁ αὐτῆς ὀφθαλμὸς· δεκτικὸς τοῦ τῆς περιστερᾶς χαρακτήρος». Ἰωάν. Χρυσόσ., Ὀμιλία περὶ τοῦ βαπτίσματος, ΡΓ 49, 369 «ἐν εἶδει περιστερᾶς... τὸ πνεῦμα ἔρχεται... δηλοῦν, ὅτι τὸν πνευματικὸν ἄνδρα ἀπόντηρον τίνα εἶναι χρῆ καὶ ἀπλοῦν καὶ ἀκακον». Θ. Προβατᾶκη, Ἔργ. μνημ., 19-20.

41. Ἐπὶ τῶν διασωθεισῶν μεταβυζαντινῶν πορπῶν ἀπαντῶσιν αἱ ἀκόλουθοι ἀνάγλυφοι ἢ κεντηταὶ παραστάσεις: 1. ἐκ τοῦ Χριστολογικοῦ κύκλου α) Δωδεκάροτον (ὁ Εὐαγγελισμὸς, ἡ Γέννησις, ἡ Βάπτισις, ἡ Σταύρωσις, ὁ Ἐπιτάφιος Θρῆνος, ἡ Ἀνάστασις, ἡ εἰς Ἄδου Κάθοδος, ἡ Κοίμησις), β) Λοιπὰ θέματα τοῦ Χριστολογικοῦ κύκλου (ὁ Ἰησοῦς), 2. ἐκ τοῦ Θεομητορικοῦ κύκλου, θέματα ἀναφερόμενα εἰς τὴν Θεοτόκον (τὸ Γενέσιον τῆς Θεοτόκου, τὰ Εἰσόδια, ἡ Θεοτόκος). 3. ἐκ τοῦ Ἀγιολογικοῦ κύκλου (Προφήται, Ἅγιοι). 4. ἐκ τῶν Διακοσμητικῶν θεμάτων (λιθὸς, περιστέρα, μονο- ἢ δικεφάλος ἀετός, δράκοντες, ἄνθη, φυτικὸς καὶ γεωμετρικὸς διάκοσμος καὶ μονογράμματα ἢ ἐπιγραφαί) Πρβλ.—, Ἱερὰ μονὴ Βαρλαάμ Μετεώρων. Ὀδηγὸς Σκευοφυλακίου, Ἱερὰ Μονὴ Βαρλαάμ ἄ.ξ., 3.—Γ. Λαμπράκη, Κατάλογος 32,42. —, Ἱερὰ κειμήλια ναῶν καὶ μονῶν τῶν ἀνταλλαξίμων, Ἀθήναι 1930, εἰκ. 68-70. — Γ. Α. Σωτηρίου, Βυζαντινὰ μνημεῖα τῆς Θεσσαλίας Π' καὶ ΙΔ' αἰῶνος, ΒΕΒΣ 4 (1927) εἰκ. 14. Ο. Ταφᾶλι, Ἔργ. μνημ., 215, πίν. 19,2. —Γ. Σωτηρίου, Κειμήλια, 51, πίν. 36δ.—Διονυσίου, Τρίκκης καὶ Σταγῶν, Ἔργ. μνημ., 95. —S. Kyriakides, Two Studies on modern Greek folklore, Θεσσαλονίκη 1968, πίν. 4,5. Α. Παπᾶ, Διακ. (Ἐλενουπόλεως), Ἔργ. μνημ., 103, 112. — I. Γ. Κλεομβρότου, Μυτιλήνης, Mytilena Sacra I. Ἡ Ἱερὰ μονὴ Ὑψηλοῦ. Ἱστορία-τέχνη, Ἀθήναι 1970, 86, 116.

42. Περὶ τοῦ δικεφάλου ἀετοῦ ἰδὲ Ε. Κουνοπιώτου, Ἀετός, δικεφάλος, ΘΗΕ 4 (1962) 480-482. — Γ. Κ. Σπυριδάκη, Ὁ δικεφάλος ἀετός ἰδίᾳ ὡς σύμβολον ἢ ὡς

σφαῖραν. Οὗτος ἔχει κεντηθῆ διὰ πυκνῆς βελονιάς ρίζης καὶ βερέρικης. Χρησιμοποιεῖται ἐπίσης τιρτίρι καὶ πούλιες ἐπὶ τῶν κεφαλῶν τοῦ ἀετοῦ, εἰς τὴν μίτραν καὶ πέριξ τῶν λίθων, οἱ ὅποιοι εὐρίσκονται εἰς τὸ κέντρον αὐτοῦ σχηματίζοντες ρόδακα. Ἐν τῷ κέντρῳ τοῦ ρόδακος ὑπάρχει στρογγύλος, ροδόχρους λίθος καὶ πέριξ αὐτοῦ ὄκτῳ ἄχρως μικρότεροι τοιοῦτοι ἐκ μολυβδούχου ὑάλου. Ἐκ τῆς ποιότητος τοῦ ὑλικοῦ καὶ κυρίως τῆς ζωηρᾶς ἀναγλυφικότητος δύναται πιθανῶς ἡ ζώνη νὰ χρονολογηθῆ εἰς τὸ τέλος τοῦ 18ου ἢ τὰς ἀρχὰς τοῦ 19ου αἰῶνος.

4) Ζεῦγος ἐπιμανικίων (πίν. 4).

Ἵψασμα ἀνοικτοπράσινον ἐκ βελούδου, κεντημένον δι' ἀργυροῦ νήματος καὶ ὑπερραμμένον διὰ λινοῦ ἀνοικτοῦ κυανοπρασίνου. Αἱ διαστάσεις των: 0,27.5X0,14 μ. Ἀνήκον πιθανῶς εἰς τὸν Ἀρχιμ. Πορφύριον Χατζησταύρου. Φυλάσσονται ἐν τῇ ἀμφιοθήκῃ τοῦ ἱεροῦ Βήματος τοῦ ναοῦ⁴³.

Κατανεμημένη ὡς συνήθως εἰς τὰς δύο ἐπιχειρίδας ἀπεικονίζεται ἡ παράστασις τοῦ Εὐαγγελισμοῦ⁴⁴ ἐπὶ πλήρως διακεκοσμημένου βάθους. Δεξιά, ἢ Παρθένος πλαγίως, γονυπετῆς πρὸ ἀναλογίου κλίνουσα τὴν κεφαλὴν καὶ ἔχουσα τὰς παλάμας ἐσταυρωμένας πρὸ τοῦ στήθους. Ἀριστερὰ δὲ ὁ Ἀρχάγγελος Γαβριὴλ μετωπικῶς, ἐπὶ νεφῶν ὄρθιος⁴⁵. Ὁ Millet ὀνομάζει τὸν τύπον τοῦτον τῆς Παναγίας τῆς «συνδιαλεγομένης» μετὰ τοῦ ἀγγέλου⁴⁶. Αἱ δύο μορφαὶ προβάλλουν ὡς ἀργυραὶ σκιαγραφαί ἐπὶ τοῦ διακεκοσμημένου βάθους. Περιβάλλονται ὑπὸ πλουσίου συμμετρικοῦ διακόσμου ἐκ βλαστῶν φύλλων καὶ ἀνθέων, ὁ ὅποιος σχηματίζει ἐλικοειδεῖς συνδυασμούς. Κάτωθεν τῶν μορφῶν ὑπάρχουν δύο συμμετρικὰ ἀντιτιθέμενα φύλλα, ἀκολουθοῦν δύο ἐσχηματοποιημένα καὶ μετὰ μπακλαδωτοῦ διακόσμου τοιαῦτα τύπου Boteh Miri, μετὰ δὲ δύο ἐλικοειδεῖς βλαστοί, οἱ ὅποιοι στρέφονται πρὸς τὰ δεξιά καὶ ἀριστερὰ ἀρμονικῶς καὶ ἀντιθέτως. Εἰς τὰ ἄνω γωνιαῖα τμήματα ἔχουν τοποθετηθῆ δύο εἰσέτι ἐσχηματοποιημένα φύλλα μετὰ μπακλαδωτοῦ διακόσμου. Αἱ παραστά-

θήματα κοσμήσεως κατὰ τὴν βυζαντινὴν καὶ μεταβυζαντινὴν μέχρι τῶν νεωτέρων χρόνων περιόδου, ΕΕΒΣ 39-40 (1972-1973) 162-176.

43. Κοινοῦ τῆς Χρυσουπόλεως, Ἐκθεσις πεπραγμένων. 8,23.

44. Ἡ παράστασις τοῦ Εὐαγγελισμοῦ εἶναι συνηθεστάτη ἐπὶ τῶν ἐπιμανικίων ἀπὸ τοῦ 14ου αἰῶνος. — T. P a r a s, Studien, 89-95, ἵσως διότι οἱ κληρικοὶ ἀνανεώνουν διὰ τοῦ μυστηρίου τῆς Θείας Εὐχαριστίας, τὸ ὅποιον διὰ τῶν χειρῶν των κυρίως ἐπιτελοῦν, καὶ ἐπὶ τῶν ὁποίων φέρουν τὰ ἐπιμανικία, τὴν ἐνσάρκωσιν τοῦ Λόγου, τὴν διὰ τοῦ Εὐαγγελισμοῦ προαγγελθεῖσαν Λουκ. 1,24-38. Περὶ τῶν λοιπῶν εἰκονογραφικῶν θεμάτων τῶν ἐπιμανικίων ἰδὲ T. P a r a s, Studien, 86-88, 95-101.

45. Μεταξὺ τῶν καινοτομιῶν τῆς Δύσεως εἰς τὴν παράστασιν τοῦ Εὐαγγελισμοῦ εἶναι ἡ στάσις αὕτη τῆς Θεοτόκου ἀπὸ τοῦ 14ου αἰῶνος καὶ ἡ τοῦ Γαβριὴλ ἀπὸ τῆς ἐν Τριδέντῳ Συνόδου (1545-1565), — K. Δ. Κ α λ ο κ ὄ ρ η, Ἔργ. μνημ., 119.

46. G. M i l l e t, Recherches, 53. Πρβλ. M. Θ ε ο χ ἄ ρ η, Ἄμφια Τατάρνης, 144.

σεις γύρωθεν περιβάλλονται διὰ στενῆς παρυφῆς ἀποτελουμένης ἐκ μικρῶν ἡμικυκλίων.

Διὰ τὴν κατασκευὴν τοῦ ζωηρῶς ἀναγλύφου διακόσμου ἔχει χρησιμοποιοθῆ ἡ πυκνὴ βελονιά ρίζα, ἡ ὁποία καὶ ἐπικρατεῖ, ἡ βερέρικη, ἡ μπακαλωτή, τὸ τιρτίρι, ἡ ἴσια σπασμένη καθὼς καὶ ἀργυραὶ πούλιες. Ἡ τεχνικὴ εἶναι ἀριστοτεχνικὴ. Ἰκανὸν μέρος τοῦ διακόσμου παρουσιάζει σοβαρὰς φθορὰς, αἱ δὲ μορφαὶ εἶναι σχεδὸν τελείως κατεστραμμένα. Διακρίνονται ἔχνη τῆς ξανθῆς κομμώσεως τῆς Θεοτόκου. Τὴν καταφανῆ ἐπίδρασιν δυτικοῦ προτύπου πιστοποιοῦν τόσον αἱ στάσεις τῆς Παρθένου καὶ τοῦ Ἀρχαγγέλου, ὅσον καὶ ἡ μορφή τοῦ διακόσμου⁴⁷. Ἐκ τῆς ζωηρᾶς ἀναγλυφικότητος δυνάμεθα νὰ συμπεράνωμεν, ὅτι ταῦτα προέρχονται πιθανῶς ἐκ τοῦ τέλους τοῦ 18ου ἢ τῶν ἀρχῶν τοῦ 19ου αἰῶνος.

5) Ζεῦγος ἐπιμανικίων (πίν. 5).

Ὑφασμα πράσινον ἐκ βελούδου κεντημένον διὰ χρυσοῦ καὶ ἀργυροῦ νήματος καὶ ὑπεραμμένον διὰ λινοῦ κιτρίνου. Αἱ διαστάσεις των: 0,29X0,14μ. Φυλάσσονται ἐν τῇ ἀμφιοθήκῃ τοῦ ἱεροῦ Βήματος τοῦ ναοῦ.

Τὸ πεδῖον εἰς τὸ κέντρον αὐτοῦ κοσμεῖται δι' ἑλληνικοῦ σταυροῦ ἔχοντος εἰς τὰς γωνίας τῶν κεραιῶν αὐτοῦ ἐσχηματοποιημένους βλαστοὺς καὶ εἰς τὰ ἄκρα τῶν κεραιῶν ἀνά τρία ἡμικυκλικὰ ἐπιθήματα (τριφυλλόμορφος) μετὰ μικρῶν ἀκτίνων⁴⁸. Διαγωνίως τοῦ σταυροῦ ὑπάρχουν τέσσαρα Χερουβεῖμ, τὰ ὁποῖα σχηματίζουν ἐν ρομβοειδῆς πλαίσιον περὶ αὐτόν. Ἡ ὄλη σύνθεσις περιβάλλεται ὑπὸ συμμετρικοῦ φυτικοῦ διακόσμου, ἀποτελοῦντος ἐν κλειστὸν ἐκ τῆς βάσεως αὐτοῦ Μ καὶ συνισταμένου ἐκ μεγάλων ἐπιμήκων φύλλων, συνδεομένων μεταξύ τῶν διὰ ροδακοσχῆμων ἀνθέων καὶ περιστοιχιζομένου ὑπὸ μικρῶν φύλλων καὶ λεπτῶν ἀνθέων. Ἐκ τῶν τριῶν πλευρῶν αὐτῶν περιβάλλονται διὰ ταινίας, πάχους 0,02 μ., διακεκοσμημένης διὰ ροδάκων καὶ βλαστῶν.

47. Πρβλ. τὸ ζεῦγος τῶν ἐπιμανικίων τῶν ἀρχῶν τοῦ 19ου αἰῶνος τοῦ ἐπισκοπικοῦ παλατιοῦ τοῦ Vrsac ἐν νοτίῳ Σερβίᾳ. D. S t o j a n o v i c, Umetnicki vez srbiji od XIV do XIX veka, Βελιγράδιον 1960, 81, πίν. 81.

48. Δείγματα ἐπιμανικίων μετὰ σταυρῶν καὶ φυτικοῦ διακόσμου ἰδὲ T. P a p a s, Studien, 100-101. Πρβλ. καὶ τὰ ἐπιμανικία τοῦ 18ου αἰῶνος τῆς ἱερᾶς μονῆς Ὑψηλοῦ Μυτιλήνης, I. Γ. Κ λ ε ο μ β ρ ό τ ο υ, Μυτιλήνης, Ἔργ. μνημ., 89, ὡς καὶ τὸν σάκκον τοῦ 1755. D. S t o j a n o v i c, Ἔργ. μνημ., πίν. 63. Ἡ συχνὴ τοποθέτησις τοῦ σταυροῦ ἐπὶ τῶν ἐπιμανικίων ἰδιαίτερος κατὰ τοὺς νεωτάτους χρόνους (ἀπὸ τοῦ 18ου αἰῶνος κ.έ.) ὀφείλεται μᾶλλον εἰς τὴν ἀπὸ τεχνικῆς ἀπόψεως εὐκόλον κατασκευὴν αὐτοῦ ἐν ἀντιθέσει πρὸς τὰς παραστάσεις, τοῦθ' ὅπερ ἰσχύει καὶ δι' ὠρισμένα ἕτερα ἄμφια ὡς τὸ ἐπιτραχήλιον καὶ τὸ ἐπιγονάτιον. Ἐκτὸς τούτου ὁ διὰ μοτιῶν διάκοσμος ὡς μὴ ἀπαιτῶν πολλὴν ἐργασίαν καὶ μεγάλας καλλιτεχνικὰς ἰκανότητας ἦτο καὶ εὐθυνότερος. Πρβλ. P. S p e c k, Die EN-DYTH, Literarische Quellen zur Bekleidung des Altars in der byzantinischen Kirche, Jahrbuch der Österreichischen Byzantinischen Gesellschaft, 15 (1966) 354.

Τὸ ἀργυροῦν νῆμα ἔχει χρησιμοποιηθῆ εἰς τὸν διάκοσμον τμημάτων τῶν σταυρῶν, τῶν βλαστῶν καὶ τριφύλλων αὐτῶν, τὰ ἐξωτερικὰ περιγράμμα-
τα τῶν φωτοστεφάνων τῶν Χερουβεὶμ, τοὺς στήμονας τῶν ροδακοσχήμεων καὶ
τῶν λεπτῶν ἀνθέων, καὶ εἰς τὸν διάκοσμον τῆς ταινίας, ἐνῶ τὰ λοιπὰ τμήματα
ἔχουν ἐκτελεσθῆ διὰ χρυσονήματος. Ἐν τῇ ἐκτελέσει τοῦ κεντήματος ἔχουν
χρησιμοποιηθῆ διάφορα εἶδη βελονιάς ὡς ρίζα, βερέρικη, καβαλίκι⁴⁹, καμάρες
καὶ μπακλαδωτή. Τὰ πρόσωπα τῶν Χερουβεὶμ, τὸ βελουῖδον, ἡ ταινία καὶ τὸ
ὑπόγραμμα αὐτῶν εἶναι λίαν ἐφθαρμένα, ἐνῶ τὸ λοιπὸν κέντημα διατηρεῖται
εἰς σχετικῶς καλὴν κατάστασιν. Ἐκ τῆς τεχνικῆς αὐτῶν πιθανὸν νὰ θεωρηθοῦν
ὡς προερχόμενα ἐκ τοῦ τέλους τοῦ 19ου αἰῶνος.

6) Στιχάριον διακονικὸν (πίν. 6).

Ὑφασμα ἐξ ἀνοικτοῦ κυανοπρασίνου βελουῖδου λίαν ἐφθαρμένον καὶ
ὑπερραμμένον διὰ λινοῦ ἐριοχρόου. Αἱ διαστάσεις του: 137X103. Φυλάσσεται
ἐντὸς τῆς ἀμφοιθήκης τοῦ ἱεροῦ Βήματος τοῦ ναοῦ.

Ἐχει κεκομμένον κυκλικῶς τὸ περι τὸν τράχηλον τμήμα καὶ ἀπολήγει
πρὸς τὰ ἐμπρὸς εἰς σχισμὴν. Αἱ παρυφαὶ αὐτοῦ εἶναι ἐφωδιασμένα διὰ στενοῦ
σειρητίου 0,02 μ., διπλοῦ εἰς τὰς χειρίδας, τῶν ὁποίων τὸ ἐσώτερον μεταγε-
νέστερον, ἐξ ἀργυρονήματος μετὰ περιπλοκαδοειδοῦς διακόσμου λίαν ἐφθα-
ρμένου. Ἐτερον, εὐρύτερον σειρήτιον 0,05 μ. σχηματίζει τετράγωνον περὶ τοὺς
ὤμους. Εἶναι ὡσαύτως ἐξ ἀργυρονήματος, φέρει μπακλαδωτὸν διάκοσμον καὶ
εἶναι λίαν ἐφθαρμένον. Λόγῳ τῆς φθορᾶς αὐτοῦ ὠρισμένα τμήματά του ἔχουν
ἀντικατασταθῆ διὰ παρομοίου τοιοῦτου.

Ἐπὶ τῶν νώτων φέρει κυκλικὸν πόλον διαμέτρου 0,11 μ. περιστοιχι-
ζόμενον ὑπὸ τριγωνικῶν ἀκτίνων ἐξ ἀργυρονήματος μήκους 0,02 μ. Ἐντὸς
αὐτοῦ παρίσταται⁵⁰ ὁ Κύριος κατὰ τὸ ἥμισυ διὰ τῆς δεξιᾶς εὐλογῶν καὶ τῆς
ἀριστερᾶς κρατῶν κλειστὸν Εὐαγγέλιον.

Χρησιμοποιεῖται βελονιά ρίζα, ἴσια σπασμένη, τριτῆρι καὶ ἀργυραῖ
πούλιες. Τὸ δυτικῆς τεχντροπίας ἐφθαρμένον κέντημα ἔχει ἐκτελεσθῆ διὰ
σιτοχρόου, ἐρυθροῦ, καστανοῦ καὶ κυανοῦ μεταξονήματος ἐπὶ λίαν ἐφθαρμένου,
κυανοπρασίνου βελουῖδου. Εἶναι ἔργον πιθανῶς τοῦ τέλους τοῦ 19ου αἰῶνος.

49. Α. Χατζημιχάλη, Ἔργ. μνημ., 46 κ. ε.

50. Ἐπὶ τῶν διασωθέντων μεταβυζαντινῶν στιχαρίων γενικῶς, ἀπαντῶσιν αἱ ἀκό-
λουθοι κεντηταὶ παραστάσεις: Σεραφεῖμ, ὀπωροφόρα κάνιστρα, φυτικὸς διάκοσμος, ἀνθη
καὶ ἐπιγραφαὶ Πρβλ. Γ. Λ α μ π ά κ η, Περιγραφὴ τῶν ἐν τοῖς πῖναξι δημοσιευομένων ἀντι-
κειμένων, Δελτίον τῆς Χριστιανικῆς Ἀρχαιολογικῆς Ἐταιρείας 1 (1892) 13, πίν. Β. Ι.
Τοῦ Αὐτοῦ, Κατάλογος. 20. Ο. Ταφραλί, Ἔργ. μνημ., 214.

7) Φελόνιον (πίν. 7).

Ἦφασμα ἐξ ἀνοικτοῦ κυανοπρασίνου ἐφθαρμένου βελούδου καὶ ὑπερραμμένον διὰ λινοῦ ἐριοχρόου. Αἱ διαστάσεις του: μῆκος ὀπισθεν 125,5, ἔμπροσθεν 0,59X188 μ. Φυλάσσεται ἐντὸς τῆς ἀμφοιοθήκης τοῦ ἱεροῦ Βήματος τοῦ ναοῦ.

Ἔχει κεκομμένον κυκλικῶς τὸ περι τὸν τράχηλον τμήμα. Αἱ παρυφαὶ αὐτοῦ εἶναι ἐφωδιασμένα διὰ στενοῦ σειρητίου 0,02 μ. ἐξ ἀργυρονήματος μετὰ διακόσμου, λίαν ἐφθαρμένον. Ἔτερον εὐρύτερον σειρήτιον 0,05 μ. σχηματίζει τετράγωνον περι τοὺς ὤμους καὶ τὸν βρογχωτήρα. Ἐκτὸς τούτου ἔχει τοποθετηθῆ καὶ παραλλήλως πρὸς τὴν παρυφήν. Εἶναι ὡσαύτως ἐξ ἀργυρονήματος, φέρει μπακλαδωτὸν διάκοσμον καὶ εἶναι ἐφθαρμένον. Λόγω τῆς φθορᾶς αὐτοῦ, ὠρισμένα τμήματά του ἔχουν ἀντικατασταθῆ διὰ παρομοίου τοιοῦτου.

Ἐπὶ τῶν νάτων φέρει σταυροειδῆ πλόον 0,12X0,12 μ. μετὰ πλαισίου πάχους 0,02.5 μ. ἐξ ἀργυρονήματος, ἀρκούντως ἐφθαρμένον, ἐντὸς τοῦ ὁποίου παρίσταται⁵¹ κατὰ τὰ 3/4 ὁ Κύριος ὡς Καλὸς Ποιμὴν⁵², κρατῶν κατὰ τὸν «χιττιτικὸν» τύπον⁵³ δι' ἀμφοτέρων τῶν χειρῶν τὸ ἐπὶ τῶν ὤμων αὐτοῦ εὐρισκόμενον ἀπολωλὸς πρόβατον⁵⁴.

Χρησιμοποιεῖται βελονιά ρίζα, ἴσια σπασμένη, τιρτίρι καὶ ἀργυραῖ πούλιες καὶ σφαῖραι. Αἱ παρυφαὶ τοῦ ἐνδύματος φέρουν ἀργυρόνημα. Τὸ δυτικῆς τεχνοτροπίας κέντημα, ἐκτελεσθὲν διὰ σιτοχρόου, ἐρυθροῦ, καστανοῦ καὶ κυανοῦ μεταξονήματος ἐπὶ ἐφθαρμένου κυανοπρασίνου βελούδου, διατηρεῖται εἰς σχετικῶς καλὴν κατάστασιν. Εἶναι ἔργον πιθανῶς τοῦ τέλους τοῦ 19ου αἰῶνος.

51. Ἐπὶ τῶν διασωθέντων μεταβυζαντινῶν φελονίων ἀπαντῶσιν αἱ ἀκόλουθοι κεντηταὶ παραστάσεις: ὁ Εὐαγγελισμὸς, ἡ Ἁγία Τριάς, ἡ Ρίζα τοῦ Ἰεσοῦ, Ὁ Χριστὸς, ἡ Θεοτόκος, Σεραφεῖμ, Ἄγγελοι, ἐπίσκοποι, προσέτι δὲ καὶ σταυροί, γεωμετρικὰ μοτίβα, ρόδακες, ἄνθη, κλάδοι καὶ ἐπιγραφαί. Πρὸς βλ. Γ. Λαμπάκη, Κατάλογος, 12, 18, 19. D. Dan, Mănăstirea și comuna Putna, Βουκουρέστιον 1905, 72, 109. O. Tafra li, Le trésor byzantin et roumain de Routna, Παρίσιον 1925, 70-71. Ε. Ξηροποταμηνόυ, Ἡ ἐν Ἀγίῳ Ὄρει Ἁθω ἱερά, βασιλική, πατριαρχικὴ καὶ σταυροπηγιακὴ σεβασμία μονὴ τοῦ Ξηροποτάμου, Θεσσαλονίκη-Σέρραι 1926, εἰκ. 7. O. Tafra li, Le monastère de Sucevita et son trésor, Mélanges Charles Diehl, Παρίσιον 1930, II, 214. Γ. Α. Σωτηρίου, Ὁδηγὸς τοῦ Βυζαντινοῦ Μουσείου Ἀθηνῶν, Ἀθῆναι² 1931, 119. D. Stojanović, Ἔργ. μνημ., πίν. 22, 60, 62. I. Γ. Κλεομβρότου, Μυτιλήνης, Ἔργ. μνημ., 87.

52. Περὶ αὐτοῦ ἰδὲ Γ. Α. Σωτηρίου, Ὁ Χριστὸς ἐν τῇ τέχνῃ, ἐν Ἀθῆναις 1914, 73-83. E. Sause r, Ἔργ. μνημ., 290-371.

53. E. Sause r, Ἔργ. μνημ., 294.

54. Κατὰ τὸ τοῦ Λουκ. 15,5.

8) Ἐπιγονάτιον (πίν. 8).

Συνίσταται ἐκ κυανοπρασίνου βελουδίνου ὑφάσματος ἐπὶ τοῦ ὁποίου τὸ ἐξ ἀργυρονήματος κέντημα, ἰδίως τῶν μορφῶν, ἔχει ἐκτελεσθῆ εἰς ἐξέχον ἀνάγλυφον. Ἰπόρραμμα ἀνοικτὸν ἐρυθρὸν. Διαστάσεις: 0,32.5X0,32.5 μ. Ἀνῆκε πιθανῶς εἰς τὸν Ἀρχιμ. Πορφύριον Χ. Σταύρου⁵⁵. Φυλάσσεται εἰς τὴν ἀμφιοθήκην τοῦ ἱ. Βήματος τοῦ ναοῦ.

Ἐκ τῶν τριῶν ἄκρων αὐτοῦ κρέμανται τρεῖς θύσανοι. Εἰς τὸ κέντρον, διατεταγμένοι κατὰ τὸν διαγώνιον ἄξονα παρίσταται⁵⁶ ὁ Εὐαγγελισμὸς κατὰ τὸν δυτικὸν τύπον⁵⁷. Ἡ Θεοτόκος ἀριστερά, ἐστραμμένη κατὰ τὰ 3/4, γονυπετεῖ πρὸ ἀναλογίου, ἔχοντος ἀνοικτὴν τὴν Βίβλον καὶ σταυρώνει τὰς παλάμας αὐτῆς ἐπὶ τοῦ στήθους. Ὁ Ἀρχάγγελος Γαβριήλ δεξιὰ, πλαγίως, ἵπταται εὐλογῶν διὰ τῆς δεξιᾶς, ἐνῶ διὰ τῆς ἀριστερᾶς κρατεῖ κρίνον. Ἀνωθεν τὸ Ἅγιον Πνεῦμα⁵⁸ ἐν εἴδει περιστερᾶς⁵⁹. Κάτωθεν τῶν μορφῶν ὑπάρχει δάπεδον συνιστάμενον ἐκ τετραγωνιδίων⁶⁰. Εἰς τὰς τέσσαρας γωνίας του καὶ ἐντὸς διπλῶν τετραγώνων πλαισίων παρίστανται τέσσαρα Χερουβείμ, ἐκ τῶν ὁποίων τὰ δύο κατὰ τὸν διαγώνιον ἄξονα. Τὰ τετράγωνα πλαίσια συνδέονται μεταξύ των διὰ διακοσμητικῆς ταινίας πάχους 0,07 μ., ἡ ὁποία περιβάλλει τὴν παράστασιν τοῦ Εὐαγγελισμοῦ καὶ ἀποτελεῖται ἐξ ἐσχηματοποιημένου συμμετρικοῦ διακόσμου ἐκ δύο ἡμικυκλίων εἰς ἐκάστην πλευράν, πεπληρωμένων δι' ἀκτινωτῶν μοτίβων καὶ περιβαλλομένων ἔξωθεν δι' ὁμοιομόρφου φυτικοῦ διακόσμου μετ' ἀνθέων καλυκοειδῶν ἐνδιαμέσως καὶ δύο λεπτῶν ταινιῶν ἐκατέρωθεν ἐκ φύλλων καὶ ἀνθέων ἐναλασσομένων.

Αἱ χρησιμοποιούμεναι βελονιαὶ εἶναι ρίζα, ἴσια σπασμένη, βερέρικη τиртίρι, ἀργυραῖ πούλιες καὶ ἀργυρᾶ σφαιρίδια. Αἱ σάρκες τῶν σωμάτων ἔχουν ἐκτελεσθῆ διὰ λεπτῆς σιτοχρόου μετάξεως καὶ ἡ κόμη διὰ χονδρῆς χρυσιζούσης καὶ καστανῆς τοιαύτης. Τὰ χρησιμοποιούμενα χρώματα εἶναι λίαν ὀλίγα, ἐν τούτοις ὑπάρχει θαυμασιὰ ἀρμονία μεταξύ τοῦ κυανοπρασίνου καὶ τοῦ ἀργυροῦ.

Τὸ ἐπιγονάτιον τοῦτο ἀκολουθεῖ ὡς πρὸς τὴν εἰκονογραφίαν, τὴν ἔκφρασιν τῶν προσώπων, τὸν διάκοσμον καὶ τὴν τεχνοτροπίαν δυτικὰ καὶ κυρίως

55. Κοινότης Χρυσουπόλεως, "Ἐκθεσις πεπραγμένων, 23.

56. Περὶ τῆς εἰκονογραφίας τοῦ ἐπιγονατίου ἰδὲ T. P a r a s, Studien, 136-148.

57. Πρβλ. Κ. Δ. Κ α λ ο κ ὄ ρ η, "Ἐργ. μνημ., 119.

58. Πρβλ. τὰ τοῦ Ματθ. 1,18. Λουκ. 1,35 καὶ τὸ 3ον ἄρθρον τοῦ Συμβόλου τῆς Πίστεως «...σαρκωθέντα ἐκ Πνεύματος Ἁγίου καὶ Μαρίας τῆς Παρθένου καὶ ἐνανθρωπήσαντα».

59. Θ. Π ρ ο β α τ ᾶ κ η, "Ἐργ. μνημ., 18-20.

60. Πρβλ. τὸ ἐπιγονάτιον τοῦ 18ου αἰῶνος τοῦ Μουσείου τῆς μονῆς Cernica-Ilfov. G. E g g e r, "Ἐργ. μνημ., πίν. 59.

ἰταλικά πρότυπα⁶¹. Καίτοι αἱ πτυχαὶ τῶν ἐνδυμάτων τῶν μορφῶν εἶναι χονδροειδεῖς, ἢ ἐκτέλεισι τοῦ ὄλου κεντήματος εἶναι λίαν ἐπιμελεμένη. Τὸ βελουῶδον παρουσιάζει φθοράς τινάς, ἐνῶ τὸ κέντημα, ἐξαιρέσει τῶν πτερῶν τῶν Χερουβείμ καὶ τῆς περιστερᾶς, ἐνθα εἶναι τελείως κατεστραμμένον, διατηρεῖται εἰς καλὴν κατάστασιν. Ἐκ τῆς ζωηρᾶς ἀναγλυφικότητος καὶ τεχνοτροπίας, δύναται τοῦτο πιθανῶς νὰ χρονολογηθῆ περὶ τὸ τέλος τοῦ 18ου ἢ τὰς ἀρχὰς τοῦ 19ου αἰῶνος.

9,10) Δύο μικροὶ ἀἔρες (Δισκοκάλυμμα, Ποτηροκάλυμμα) (πίν. 9,10).

Εἶναι ὅμοιοι μεταξὺ των, ἀργυροκέντητοι ἐπὶ ἀνοικτοῦ κυανοπρασίνου βελούδου καὶ ὑπερραμμένοι διὰ λευκοῦ κυματοειδοῦς μεταξωτοῦ (moiré). Αἱ διαστάσεις των: 0,49X0,47 μ. Φυλάσσονται εἰς τὴν ἀμφοιοθήκην τοῦ ἱ. Βήματος τοῦ ναοῦ.

Ἐπὶ τοῦ κέντρου αὐτῶν εἰκονίζεται⁶² σταυρὸς⁶³ ἑλληνικοῦ τύπου, διαστάσεων: 0,12X0,12 μ., τοῦ ὁποῦ αἱ κεραῖαι φέρουν τρίλωβον φυτικὸν διάκοσμον. Περὶ τὰς γωνίας τῶν κεραιῶν αὐτοῦ σχηματίζεται κύκλος, ἐκ τοῦ ὁποῦ ὡς ἀπὸ ἡλίου ἐξέρχονται ἀκτῖνες μήκους 0,24 μ. ὑπερβαίνουσαι ἄρα τὰ

61. Πρβλ. τὰ γοτθικῆς τεχνοτροπίας ἔργα τῆς σχολῆς τῆς Σιένης (1200-1300) E. S a n d b e r g — V a v a l à, Simone Martini (1284-1344), Παρίσι 1956, πίν. 29, 48, 60.

62. Ἐπὶ τῶν διασωθέντων μεταβυζαντινῶν δισκοκαλυμμάτων ἀπαντῶσιν αἱ ἀκόλουθοι κεντηταὶ παραστάσεις: Ἡ Γέννησις, ἢ Ἄκρα Ταπεινώσις, ἢ Μετάδωσις τῶν Ἀποστόλων, ὁ σταυρὸς καὶ ἡ ἐπιγραφή: «Λάβετε φάγετε τοῦτο ἐστὶ τὸ σῶμά μου...» Ματθ. 26, 26. Πρβλ. G. M i l l e t. Broderies. πίν. 154, 158. 2,169,175. A. — M. M u s i c e s c u, Broderia din Moldova in veacurile XV-XVIII, Academia Republicii Populare Romîne. Institutul de istoria artei, Studii asupra tezaurului restituit de U.R.S.S., Βουκουρέστιον 1958, εἰκ. 7.—I. Φ ο υ ν τ ο ὕ λ η, Δισκοκάλυμμα, ΘΗΕ 5 (1964) εἰκ. σ. 113. Ἐπὶ τῶν διασωθέντων μεταβυζαντινῶν ποτηροκαλυμμάτων ἀπαντῶσιν αἱ ἀκόλουθοι κεντηταὶ παραστάσεις: Ἡ Σταύρωσις, ἢ Μετάληψις τῶν Ἀποστόλων, ὁ Ἀμνός, ὁ Ἰησοῦς ἐντὸς τοῦ Ποτηρίου, ἱεράρχαι, Χερουβείμ, ὁ σταυρὸς, ἀνθικός καὶ γεωμετρικὸς διάκοσμος καὶ ἡ ἐπιγραφή: «Πίετε ἐξ αὐτοῦ πάντες τοῦτο γὰρ ἐστὶ τὸ αἷμά μου...» Ματθ. 26,27. Πρβλ. V. C o t t a s, Contribution à l'étude de quelques tissus liturgiques, Studi Bizantini e Neoellenici 6 (1940) εἰκ. 2. — G. M i l l e t, Broderies, πίν. 155,165. — Γ. Α. Σ ω τ η ρ ῖ ο υ, Τὰ λειτουργικὰ ἄμφια τῆς ὀρθοδόξου ἑλληνικῆς ἐκκλησίας, Θεολογία 20 (1949) πίν. 8,14. — Ε. Β ἔ η - Χ α τ ζ η δ ἄ κ η, Μουσεῖον Μπενάκη. Ἐκκλησιαστικὰ κεντήματα, Ἀθῆναι 1953, πίν. 1,2.— N. Π. Δ ε λ ι α λ ῆ, Συμβολαὶ εἰς τὴν ἐκκλησιαστικὴν ἱστορίαν τῆς Κοζάνης. Β. Ἄμφια χρυσοκέντητα ἐκ τοῦ ἱεροῦ ναοῦ Ἁγίου Νικολάου Κοζάνης 16ου-19ου αἰῶνος, Οἰκοδομή 1 (1958) 333, πίν. Γ, εἰκ. 4. D. S t o j a n o v i c, Ἔργ. μνημ., πίν. 53, 61, 78.

63. Παρομοίου τύπου σταυροῦς ἀπαντῶμεν εἰς τὸ ἐπιγονάτιον τοῦ 1730 τῆς Μονῆς Παναγίας Καμαριωτίσσης Χάλκης, Μ. Θ ε ο χ ἄ ρ η, Κεντήτρια Εὐσεβία, 233-235, πίν. Η, 1.

βρια τοῦ σταυροῦ καὶ σχηματίζουσαι κύκλον. Εἰς τὰς τέσσαρας γωνίας τῶν ἀέρων εὐρίσκονται τοποθετημένα κατὰ τὸν διαγώνιον ἄξονα ἀνά ἓν Χερουβειμ μετὰ διαφορετικῆς φυσιογνωμίας. Ταῦτα συνδέονται μεταξύ των διὰ συμμετρικοῦ καὶ ἐσχηματοποιημένου φυτικοῦ διακόσμου ἐκ βλαστῶν μορφούντων ἔλικας, φύλλων καὶ ἀνθέων. Ὁ φυτικός οὗτος διάκοσμος δυνατὸν νὰ περιγραφῇ ὑπὸ χαμηλοῦ ἰσοσκελοῦς τριγώνου, εἰς τὴν ἄνω γωνίαν τοῦ ὁποίου ὑπάρχει γέμισμα ἐκ τετραγωνιδίων. Ἐξῶθεν τοῦ διακόσμου, τοὺς ἀέρας διατρέχει ἀπ' ἄκρου εἰς ἄκρον μία λεπτὴ γραμμὴ. Πέριξ ἐκ τῶν παρυφῶν κρέμανται κροσσοί, κάτωθεν λεπτοὶ καὶ ἄνωθεν χονδρότεροι, μήκους 0,04 μ.

Αἱ χρησιμοποιούμεναι βελονιαὶ εἶναι ρίζα, ἴσια σπασμένη, βερέρικη, τριτίρι καὶ πούλιες ἀργυραῖ. Τὰ πρόσωπα τῶν Χερουβειμ ἔχουν ἐκτελεσθῆ διὰ λεπτῆς σιτοχοροῦ μετάξης, ἐνῶ ἡ κόμη αὐτῶν διὰ χονδροτέρας καστανῆς τοιαύτης.

Αἱ παραστάσεις λαμβάνουν δευτερεύουσαν θέσιν καὶ σημασίαν πρὸ τῶν ἀρκοῦντως ἀναπτυσσομένων φυτομόρφων ἱερημάτων καὶ τοῦ σταυροῦ τοῦ κέντρου. Ἡ ὑποχώρησις τῆς κεντρικῆς παραστάσεως, αἱ ἀριστοτεχνικῶς ἀνεπτυγμένοι παρυφαὶ μὲ τὸν πλούσιον φυτικὸν διάκοσμον, δηλοῦν τὴν προσήλωσιν τοῦ κεντητοῦ εἰς τὸ διακοσμητικὸν νεῦμα καὶ τὴν ἐξάρτησιν τῶν ἀντιβόλων του ἐκ δυτικῶν προτύπων⁶⁴. Ἡ τεχνικὴ εἶναι λίαν ἐπιμελετημένη. Διατηροῦνται ἐν ἀρίστη καταστάσει. Ἐκ τῆς τεχνικῆς καὶ τεχνότροπίας δυνατὸν νὰ χρονολογηθῶσιν ὡς προερχόμενοι ἐκ τοῦ τέλους τοῦ 19ου ἢ τῶν ἀρχῶν τοῦ 20οῦ αἰῶνος.

11.) Μέγας ἀήρ (πίν. 11).

Ἦφασμα ἐκ βελούδου ἀνοικτὸν κιτρινοπράσινον, κεντημένον δι' ἀργυρονήματος μετὰ λευκοῦ κυματοειδοῦς μεταξωτοῦ (moiré) ὑπορράμματος. Αἱ διαστάσεις του: 0,69X0,69 μ. Φυλάσσεται εἰς τὴν ἀμφοιθήκην τοῦ ἰ. Βήματος τοῦ ναοῦ. Τὸ κέντημα συνίσταται εἰς ἑλληνικὸν σταυρὸν⁶⁵ εἰς τὸ κέντρον, δια-

64. Πρβλ. τὸ δισκοκάλυμμα τοῦ ἰ. ναοῦ Ἀγ. Νικολάου Κοζάνης. Ν. Π. Δελιᾶ, Ἔργ. μνημ., 333, πίν. Β εἰκ. 3.

65. Ἐπὶ τῶν διασωθέντων μεταβυζαντινῶν Μ. Ἀέρων ἀπαντῶσιν αἱ ἀκόλουθοι κεντηταὶ παραστάσεις: 1. ἐκ τοῦ Χριστολογικοῦ κύκλου: α) Δωδεκάροτον (ἢ Σταύρωσις, ἢ Κοίμησις), β) Ἀνεπτυγμένον Δωδεκάροτον (ὁ Ἐπιτάφιος Θρῆνος), γ) Λοιπὰ θέματα τοῦ Χριστολογικοῦ κύκλου (ὁ Ἀμνός, ὁ Μελισμός, ὁ Ἰησοῦς ἐν δόξῃ, ὁ Ἰησοῦς ἐντὸς τοῦ Ποτηρίου). 2. ἐκ τοῦ Θεομητορικοῦ κύκλου. α) Θέματα ἀναφερόμενα εἰς τὴν Θεοτόκον (ἢ Θεοτόκος, τὰ Εἰσόδια). 3. ἐκ τοῦ Ἀγιολογικοῦ κύκλου (Χερουβείμ, Ἀγγελοι, Εὐαγγελισταὶ μετὰ τῶν συμβόλων των, Ἀπόστολοι, Ἱεράρχαι). 4. ἐκ τῶν διακοσμητικῶν θεμάτων (δικέφαλος ἀετός, σταυρός, ἥλιος, σελήνη, ἀνθικός καὶ γεωμετρικός διάκοσμος καὶ ἐπιγραφαὶ) Πρβλ. V. C o t t a s, Ἔργ. μνημ. 93 κ.ε. G. M i l l e t, Broderies, 158. — E. Βέη-Χατζηδάκη, Ἔργ. μνημ., κη, 3 κε, 14,50-52. — Μ. Θεοχάρη, Ἄμφια

στάσεων 0,21X0,21 μ. μετὰ μικροτέρου τοιούτου 0,09.5X0,09.5 μ. ἐγγεγραμμένου ἐντὸς αὐτοῦ, ἔχοντος μπακλαδωτὸν διάκοσμον. Αἱ κεραΐαι τοῦ ἐξωτερικοῦ σταυροῦ ἀπολήγουν εἰς τρίλωβα φυτόμορφα μοτίβα, τῶν ὁποίων τὰ δύο εἶναι ἑλικοειδῆ μετ' ἐνὸς ρόδακος ἐν τῷ κέντρῳ. Ἐκ τῶν γωνιῶν τῶν κεραϊῶν τοῦ σταυροῦ ἐξέρχονται δεσμοειδεῖς χονδραῖ ἀκτῖνες, τονίζουσαι τοὺς διαγωνίους ἄξονας τοῦ ἀμφίου, καθὼς καὶ ἕτεραι τοιαῦται, μεταξύ τῶν ὁποίων καὶ φλογόμορφοι ἐκ τῶν τριῶν λοβῶν τῶν κεραϊῶν, σχηματίζουσαι οὕτω κυκλον διαμέτρου 0,33 καὶ 0,31 μ. Εἰς τὰς τέσσαρας γωνίας, κατὰ τὸν διαγώνιον ἄξονα ὑπάρχουν ἑλλείψεις διαστάσεων 0,08.5X0,07.5 μ. φέρουσαι τὰ στήθια τῶν τεσσάρων Εὐαγγελιστῶν μετὰ τῶν συμβόλων των, ἐκ τῶν ὁποίων ὁ μὲν Ματθαῖος καὶ Ἰωάννης κρατοῦν κλειστά, οἱ δὲ Μᾶρκος καὶ Λουκᾶς ἀνοικτὰ Εὐαγγέλια. Ἐξ αὐτῶν ὁ Ματθαῖος στρέφεται κατὰ τὰ 3/4, ἐνῶ οἱ ἄλλοι περιστάνται μετωπικῶς, στρέφοντες τὰς κεφαλὰς αὐτῶν πρὸς τὰ ἀριστερὰ ὡς ὁ Μᾶρκος καὶ Ἰωάννης ἢ πρὸς τὰ δεξιὰ, ὡς ὁ Λουκᾶς. Αἱ ἑλλείψεις περιβάλλονται ὑπὸ τοῦ λεπτοῦ πλαισίου συνισταμένου ἐξ ἑλλείψεων καὶ κύκλων, καθὼς καὶ ὑπὸ δευτέρου εὐρύτερου φυτομόρφου τοιούτου, ἔχοντος δύο ἑλικας πλαγίως καὶ μιτροειδῆ ἀπόληξιν μετὰ φύλλων πρὸς τὰ ἄνω. Συνδέονται μεταξύ των δι' ἐσχηματοποιημένου καὶ συμμετρικοῦ φυτικοῦ διακόσμου ἐξ ἑλικοειδῶν βλαστῶν ροδακοειδῶν ἀνθέων καὶ φύλλων. Εἰς τὸ κέντρον ἐκάστης πλευρᾶς εὐρίσκονται δύο ἀντίθετοι ἑλικοειδεῖς βλαστοὶ μετ' ἐμφύλλου ἀπολήξεως, ἔχοντες δύο φύλλα μετὰ μπακλαδωτοῦ γεμίματος καὶ συνδεδεμένα διὰ πενταλώβου καὶ ἐμφύλλου μοτίβου εἰς τὸ κέντρον. Ἐκατέρωθεν τῶν βλαστῶν ὑπάρχουν μίσχοι μετὰ φύλλων καὶ ροδάκων καὶ κάτωθεν τῶν ἑλλείψεων τῶν Εὐαγγελιστῶν κυκλοειδῆ πλαίσια, διακοπτόμενα ὑπὸ τριλώβου συμπλέγματος. Ἀκολουθεῖ λεπτή ταινία ἐξ ἑλλείψεων καὶ κύκλων καὶ εἶτα μία γραμμὴ, αἱ ὁποῖαι περιβάλλουν τὸν ὅλον διάκοσμον. Ὁ ἄηρ ἀπ' ἄκρου εἰς ἄκρον ἐκ τῶν τριῶν πλευρῶν περιβάλλεται ὑπὸ λεπτῶν καὶ χονδρῶν κροσσίων μήκους 0,05 μ. Ἐκ τοῦ μέσου τῆς πλευρᾶς τοῦ Ματθαίου καὶ Ἰωάννου κρέματα εἰς θύσανος.

Αἱ χρησιμοποιούμεναι βελονιαὶ εἶναι ρίζα, ἴσια σπασμένη, βερέρικη, τριτίρι, ἀργυραῖ πούλιες καὶ σφαιρίδια. Οἱ Εὐαγγελισταὶ ἔχουν κεντηθῆ ἐπὶ κυανοπρασίνου βελούδου, διὰ λεπτῆς μὲν εἰς τὰ πρόσωπα, χονδροτέρας δὲ εἰς τὰ λοιπὰ μέρη σιτοχρόου, καστανῆς, ἐρυθρᾶς, ἰώδους, κυανῆς καὶ πρασίνης, ἀναμειγμένης ἐνίοτε μετ' ἀργυρονήματος μετάξης. Αἱ παρυφαὶ τῶν ἐνδυμάτων εἶναι ἐφωδιασμένα διὰ χρυσονήματος. Ἰσχυραὶ εἶναι αἱ χρωματικαὶ ἀντιθέσεις εἰς τὰς πτυχάς. Ἡ μετ' ἀντιθέσεων χρωματικὴ ποικιλία αὕτη περιορί-

Τατάρνης, πίν. 4,13,14. — Ν. Π. Δελιαλῆ, Ἔργ. μνημ., 333, πίν. Ε, εἰκ. 9. — D. Stojanovic, Ἔργ. μνημ., πίν. 40, 41, 43, 45, 52, 66. — Διονυσίου, Τρίκκης καὶ Σταγῶν, Ἔργ. μνημ., 96.

ζεται μόνον εἰς τοὺς Εὐαγγελιστάς, τονιζομένη οὕτω ὑπὸ τοῦ ἀσκητικοῦ χρωματισμοῦ τοῦ λοιποῦ κεντήματος.

Εἶναι ἔργον λίαν ἐπιμελημένον καὶ δυτικῆς ἐμπνεύσεως. Ἡ διατήρησις του εἶναι ἀρίστη. Ἐκ τῆς ζωηρᾶς ἀναγλυφικότητος τοῦ κεντήματος καὶ τῆς τεχνοτροπίας αὐτοῦ δυνατὸν νὰ χρονολογηθῇ περὶ τὸ τέλος τοῦ 19ου ἢ τὰς ἀρχὰς τοῦ 20οῦ αἰῶνος.

12) Ἐπιτάφιος (πίν. 12).

Εἶναι κεντημένος ἐπὶ βυσσίνου βελούδου διὰ μετάξης καὶ ὑπερραμμένος δι' ἐρυθροῦ λινοῦ. Αἱ κυριώτεραι διαστάσεις αὐτοῦ: τῆς εἰκόνος 0,60X 0,47 μ., τῆς εἰκόνος μετὰ τοῦ πλαισίου 0,77X0,65 μ., τοῦ νεκροῦ σώματος, 0,26 μ. Εὐρίσκεται ἀνηρημένος ἐντὸς ξυλίνης καὶ μεθ' ὑάλου προθήκης κρεμαμένης ἐπὶ τοῦ τρίτου κίονος τοῦ ἀριστεροῦ κλίτους τοῦ ναοῦ. Ἐπὶ τοῦ πρὸς τὰ κάτω τμήματος τοῦ πλαισίου αὐτῆς ὑπάρχει ἡ ἀφιερωτικὴ ἐπιγραφή:

ΑΦΙΕΡΩΜΑ ΓΕΩΡΓΙΟΥ Χ. ΑΚΕΣΤΟΡΙΔΟΥ (ΙΑΤΡΟΥ).

Ἐν τῷ μέσῳ τῆς παραστάσεως εἰκονίζεται⁶⁶ ὁ Χριστὸς νεκρὸς, ἐξηπλωμένος ἐπὶ συνδόνος καὶ βάρου, ἐντὸς κύκλου ζώντων. Φορεῖ μόνον τὸ περιζώμα. Εἰς ἕκαστον ἄκρον τῆς συνδόνος ἀνὰ μία μορφή: ἀριστερὰ ὁ Ἰωσήφ καὶ

66. Ἐν τῇ εἰκονογραφικῇ ἐξελιξεί τοῦ ἐπιταφίου ἀπὸ τοῦ 12ου-18ου αἰῶνος δυνάμεθα νὰ διακρίνωμεν δύο κύκλους: 1. τὸν συμβολικὸν (Ἄμυθος) μετὰ λειτουργῶν ἢ κλαιόντων Ἀγγέλων, ἐπουρανίων Δυνάμεων καὶ τῶν τεσσάρων Εὐαγγελιστῶν (12ος-15ος αἰὼν) καὶ 2. τὸν ἱστορικὸν (Θρήνος) μετὰ τῆς Θεοτόκου, τοῦ Ἰωάννου, τοῦ Ἰωσήφ, τοῦ Νικοδήμου, πάντων τῶν προσώπων τοῦ Θρήνου καὶ τῶν Προφητῶν (16ος-18ος αἰὼν). Ἀπὸ τοῦ 17ου αἰῶνος τὸ βᾶθος τῶν ἐπιταφίων διακοσμεῖται δι' ἀστέρων, τῶν συμβόλων τοῦ Ἡλίου καὶ τῆς Σελήνης, τῶν συμβόλων τῶν τεσσάρων Εὐαγγελιστῶν εἰς τὰς γωνίας καὶ ἡ ὅλη παράστασις εὐρίσκεται κάτωθεν τοῦ κιβωρίου τοῦ Παναγίου Τάφου. Οἱ ἐπιτάφιοι φέρουν καὶ ἐπιγραφὰς δηλωτικὰς τῶν παραστάσεων ἢ τῆς χρήσεως αὐτῶν, ὡς «ὁ εὐσχήμων Ἰωσήφ...», «Ἡ ζωὴ ἐν τάφῳ...» ἐκ τῶν ὕμνων καὶ τροπαρίων τῆς Μ. Παρασκευῆς. Τριώδιον, Ἀθῆναι 1960, 415., «Σιγησάτω πᾶσα σὰρξ βροτελα...», Χερουβικοῦ τῆς λειτουργίας Ἰακώβου τοῦ Ἀδελφοθέου, ἀφιερωτικὰς κλπ. Πρβλ. —, Ἐρὰ κειμήλια ναῶν καὶ μονῶν τῶν ἀνταλλαξιμῶν, Ἀθῆναι 1930, εἰκ. 27-31. — G. Mille t, Broderies, πίν. 176-191, 198. 3,199. — Γ. Σ ω τ η ρ ί ο υ, Ἐργ. μνημ., εἰκ. 9-12.—E. Β ε ἡ - Χ α τ ζ η δ ά κ η, Ἐργ. μνημ., πίν. 4. 1,11,2.—Δ. Ι. Π ά λ λ α, Ὁ ἐπιτάφιος τῆς Παραμυθιάς, ΕΕΒΣ 27 (1957) εἰκ. 1, 4, 5, 8, 10.—M. A. Musicescu, Ἐργ. μνημ., εἰκ. 1, 3, 8, 16.—M. Θεοχάρη, Ὑπογραφαὶ κεντητῶν ἐπὶ ἀμφίων τοῦ Ἄθω, ΕΕΒΣ 32 (1963) πίν. 3,8. Περὶ τῆς ἐξελιξέως τῆς εἰκονογραφίας τοῦ ἐπιταφίου ἰδὲ Μ. Θεοχάρη, Ἄμφια Φανερωμένης, 327.—G. Mille t, Recherches, 499.—Τ ο ῦ Α ὕ τ ο ῦ, Broderies, 88 κ. ἐ.—M. L e T o u r n e a u — G. Mille t, Un chef d' oeuvre de la broderie byzantine, Bulletin de Correspondence Hellénique, 29(1905) 263 κ. ἐ.—V. C o t t a s, Ἐργ. μνημ., 87 κ. ἐ.—G. Mille t, L' épitaphios. L' image, Comptes Rendues de l' Académie des Inscripti- ons et Belles Lettres, (1942) 408 κ.ἐ.—Γ. Σ ω τ η ρ ί ο υ, Ἐργ. μνημ., 602-612,

δεξιὰ ὁ Νικόδημος, κρατοῦντες διὰ τῶν χειρῶν αὐτῶν τὴν σινδόνα. Ὅπισθεν τῶν κυρίων αὐτῶν μορφῶν ἡ Θεοτόκος γονυπετής, κρατοῦσα μυροδόχην, αἱ τέσσαρες ἅγαι γυναῖκες, Μαρία ἡ Μαγδαληνή, Μαρία τοῦ Ἰωσή, ἡ Σαλώμη καὶ ἡ Ἰωάννα⁶⁷, ὁ Ἰωάννης καὶ εἰς Ἄγγελος⁶⁸ θρηνωδοῦντες. Ἐτεροι δύο γονυπετεῖς ἄγγελοι, ἐκ τῶν ὁποίων ὁ εἰς κρατεῖ μεγάλην ὕδριαν, ὁ ἕτερος δὲ τὴν σινδόνα εἰκονίζονται εἰς τὴν πρώτην ζώνην, ἐμπροσθεν τοῦ νεκροῦ, ἐνθα ὑπάρχει καὶ κυλικόμορφον μέγαλον δοχεῖον ἔχον ἐντὸς αὐτοῦ τμήμα ὑφάσματος τ.ἔ. χρειώδη τοῦ ἐνταφιασμοῦ. Τὰ ὀνόματα τῶν παρισταμένων δὲν ἀναγράφονται παραπλευρῶς αὐτῶν. Εἰς τὸ κέντρον τοῦ βάθους τῆς παραστάσεως ὑψοῦται ὁ σταυρὸς τοῦ μαρτυρίου, ἐπὶ τοῦ ὁποίου στηρίζονται τὰ ὄργανα τοῦ πάθους, ἡ λόγχη καὶ ὁ σπόγγος, καθὼς καὶ ἡ ἐπιγραφή (Titulus) IN|RI⁶⁹. Ἐκατέρωθεν αὐτοῦ ὑπάρχουν ἀνά τρία Χερουβεῖμ. Εἰς τὰ δύο πλάγια τοῦ βάθους διακρίνεται ἡ πόλις Ἱερουσαλήμ περιτετειχισμένη. Ἐπὶ τοῦ τείχους διακρίνεται μία πύλη, ὅπισθεν δὲ αὐτοῦ οἰκοδομήματα μεταξὺ τῶν ὁποίων ἐν τρουλλωτῶν καὶ τρεῖς τρουλλωτοὶ πυργίσκοι, πιθανῶς οἱ ναοὶ τῆς Γεννήσεως καὶ Ἀναστάσεως καὶ δένδρα⁷⁰. Ἄρα ὁ ἐπιτάφιος θρῆνος λαμβάνει χώραν ἐπὶ τοῦ ἔξω τῶν τειχῶν τῆς πόλεως πεδίου.

Τὴν παράστασιν γύρωθεν περιβάλλει πλαίσιον πάχους 0,075 μ., ἐντὸς τοῦ ὁποίου ὑπάρχει συμμετρικός, γεωμετρικός καὶ ἐσχηματοποιημένος φυτικός διάκοσμος ἐξ ἐναλασσομένων ὀρθογωνίων, μετὰ σταυροῦ εἰς τὸ κέντρον, πλαισίων καὶ συμπλεκομένων καρδιοσχῆμων μοτίβων, μετὰ ρόδακος εἰς τὸ κέντρον. Εἰς τὰ τετράγωνα τῶν τεσσάρων γωνιῶν ὑπάρχει ἀνά εἰς ρόδαξ. Τὸν ἐπιτάφιον γύρωθεν περιβάλλον ἀπ' ἄκρου εἰς ἄκρον κροσσοί, μήκους 0,06 μ., ἐνῶ ἐκ τῶν τεσσάρων ἄκρων αὐτοῦ κρέματα ἀνά εἰς θύσανος.

Αἱ μορφαὶ συνωθοῦνται ὅπισθεν τοῦ νεκροῦ⁷¹. Ὡς εἰς τὸν ἐπιτάφιον τῆς Τατάρνης ὁ τεχνίτης ἐπιζητεῖ νὰ ἀποδώσῃ μίαν πλήρη καὶ συνεχομένην σκηνὴν διαγράφων ἐν εἶδος κύκλου πέριξ τῶν μορφῶν τοῦ νεκροῦ. Εἰς τὰς μορφὰς τῆς παραστάσεως διαπιστοῦται ἀρκετὴ κίνησις καὶ ζωή, ἐρχομένη εἰς ἀντίθεσιν πρὸς τὸν νεκρὸν καὶ ὑπτίως κείμενον τοῦ Κυρίου σώμα. Οὕτω ἄλλαι σταυρώνουν τὰς χεῖρας πρὸ τοῦ στήθους, ὡς ὁ ἐκ δεξιῶν ἄγγελος, ἢ πρὸ τῆς κοιλίας ὡς μία μυροφόρος, ἄλλαι ἐνώνουν αὐτὰς πρὸ τοῦ στήθους ὡς ὁ Ἰωάννης

67. Μάρκ. 15,47. 16,1-2. Λουκ. 24,10.

68. Μ. Θεοχάρη, "Ἀμφια Φανερωμένης, 327.

69. Πρβλ. Ἰωάν. 19,19-21. — Π. Ν. Τρεπέλα, Ὑπόμνημα εἰς τὸ κατὰ Ἰωάννην Εὐαγγέλιον, Ἀθήναι 1954, 666-668.

70. Πρβλ. τὸ παραπέτασμα εἰκονοστασίου τοῦ 1776 τοῦ ἐν Sarajevo σερβικοῦ ναοῦ, D. Stojanovic, "Εργ. μνημ., 75, πίν. 72.

71. Πρβλ. τοὺς ἐπιταφίους τῆς Ἀχρίδος, τοῦ Ἐθνικοῦ Μουσείου Σόφιας, τοῦ Ἁγίου Μάρκου Βενετίας κλπ. G. Millet, Broderies, πίν. 178-180. — Μ. Θεοχάρη, "Ἀμφια Τατάρνης, 127-128.

καὶ ἄλλαι τέλος ἀνοίγουν αὐτὰς ὡς μία μυροφόρος. Ἡ ἔκφρασις τῶν προσώπων εἶναι κατὰ τὸ μᾶλλον καὶ ἥττον ὁμοιόμορφος.

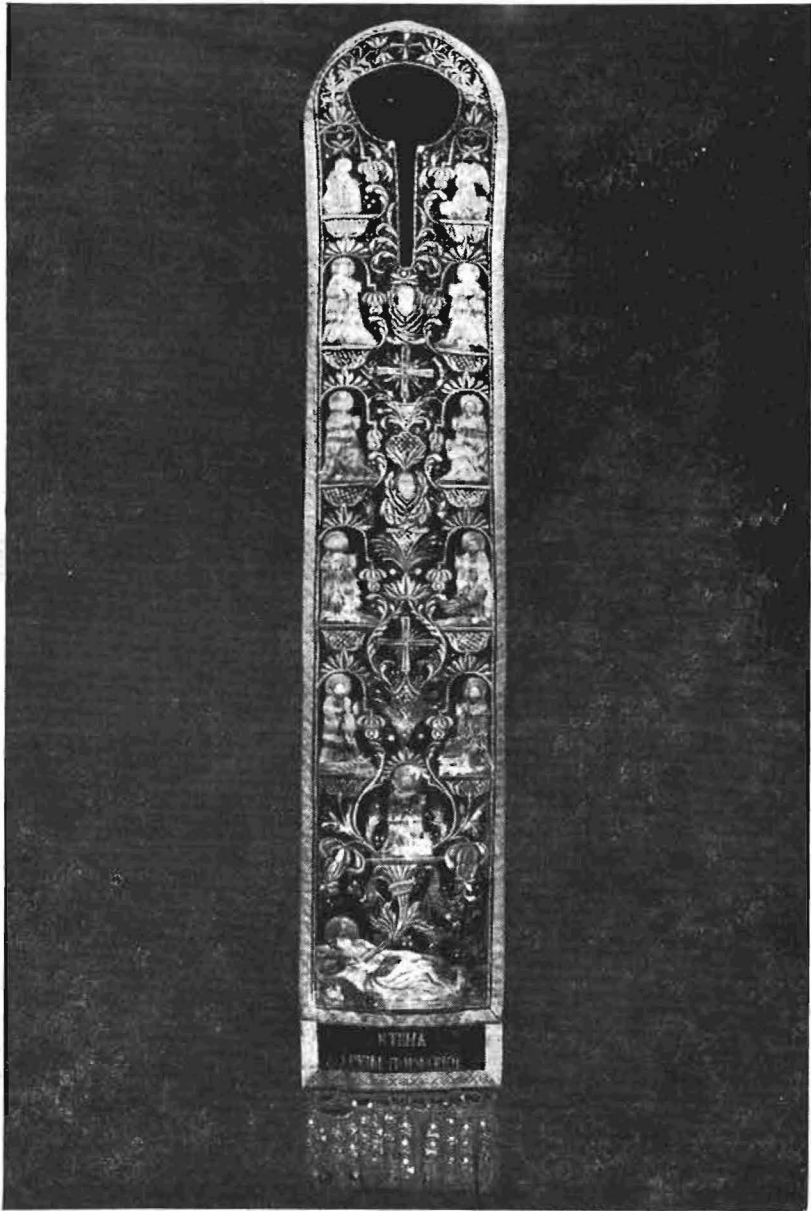
Αἱ χρησιμοποιούμεναι βελονιαὶ εἶναι ὀρθή ρίζα, ἴσια σπασμένη, βερέρικη, τριτίρι, χρυσαῖ καὶ ἀργυραῖ πούλιες, καθὼς καὶ χρυσαῖ σφαιρίδια. Διὰ τὴν ἐκτέλεσιν τοῦ κεντήματος ἔχει χρησιμοποιηθῆ πλούσιον ὕλικόν, τ.ἔ. ἀργυρόνημα καὶ χρυσόνημα, καθὼς καὶ λεπτή, κυρίως εἰς τὸ σῶμα τοῦ Κυρίου καὶ τὰ πρόσωπα, ἢ χονδρὴ σιτόχρους, κιτρίνη, καφεόχρους, μέλαινα, φαιά, κυανῆ καὶ πρασίνη μέταξα. Παρατηρεῖται χρωματικὴ ποικιλία μετὰ πολλῶν ἀποχρώσεων καὶ ἰσχυρῶν ἐνίοτε ἀντιθέσεων (Kontrast) ἐμπρεσσιονιστικοῦ χαρακτήρος. Τὰ Χερουβεῖμ, τὸ περιζῶμα τοῦ Κυρίου, τὸ βάθος τῆς ἐπιγραφῆς (Titulus), μερικαὶ παρυφαὶ τῶν ἐνδυμάτων καὶ τὸ ἐντὸς τοῦ κυλικομόρφου δοχείου ὕφασμα ἐξετελέσθησαν δι' ἀργυρονήματος, ἐνῶ τὰ πτερὰ τῶν Ἀγγέλων, ὁ σταυρός, οἱ φωτιστέφανοι, τὰ δοχεῖα, μερικαὶ παρυφαὶ ἐνδυμάτων καὶ ἡ πέριξ ταινία διὰ χρυσονήματος. Τὸ ἀργυρόνημα καὶ τὸ χρυσόνημα εἶναι ἄλλωστε ἀναμειγμένα μετὰ τῆς μετάξης τοῦ ἐδάφους καὶ τῶν κτιρίων. Τὸ κέντημα εἶναι ἐπίπεδον, ἐξαιρέσει τῶν πτερῶν τῶν Ἀγγέλων, τῶν Χερουβεῖμ καὶ τῶν δοχείων, τὰ ὁποῖα ἔχουν ἐκτελεσθῆ εἰς ἕξεργον ἀνάγλυφον, ἐπιδιώκει δὲ ἀπομίμησιν ζωγραφικοῦ προτύπου.

Ὡς πρὸς τὴν τεχνοτροπίαν τὰ πρόσωπα διατηροῦν τὴν εὐγένειαν τῶν ἰδανικῶν μορφῶν. Ὁ τεχνίτης ἐπιζητεῖ νὰ ἀποδώσῃ εἰς τὰ σώματα αὐτῶν περιωρισμένην πλαστικότητα δι' ἐλαφροῦ σκιοφωτισμοῦ. Αἱ πτυχαὶ τῶν ἐνδυμάτων ἀποδίδονται ὡς ἐπὶ τὸ πλεῖστον γραμμικῶς. Ἡ τελειότης τοῦ σχεδίου, μὲ τὰς ὀρθὰς ἀναλογίας, ἢ συνθετικὴ πνοὴ εἰς τὴν διάταξιν τῶν μορφῶν, ἢ ἀρμονία τῶν χρωματικῶν διαβαθμίσεων, τέλος ἢ ἀρτία ἐκτέλεσις, μᾶς πείθουν, ὅτι πρόκειται περὶ ἔργου δοκίμου τεχνίτου. Ἡ στάσις τοῦ Ἰωάννου, ἔχοντος τὰς παλάμας ἠνωμένας καὶ οὐχὶ τὰς χεῖρας συμπεπλεγμένας⁷², ὡς καὶ ἡ ἐπὶ τοῦ σταυροῦ ἐπιγραφὴ INRI, προσιδιάζουσι μᾶλλον εἰς τὸ δυτικὸν τυπικόν⁷³. Ἐξ ἄλλου ἡ εὐγενὴς ἔκφρασις τῶν μορφῶν καὶ ἡ συγκρατημένη συγκίνησις ἀποδιδόμενη δι' ἐλαφρᾶς συσπάσεως τῶν βλεφάρων, ἀλλὰ καὶ διὰ δραματικῶν κινήσεων, μᾶς πείθουν, ὅτι ὁ κεντητὴς ἔχει ἐπηρεασθῆ ἐκ τῶν δυτικῶν προτύπων.

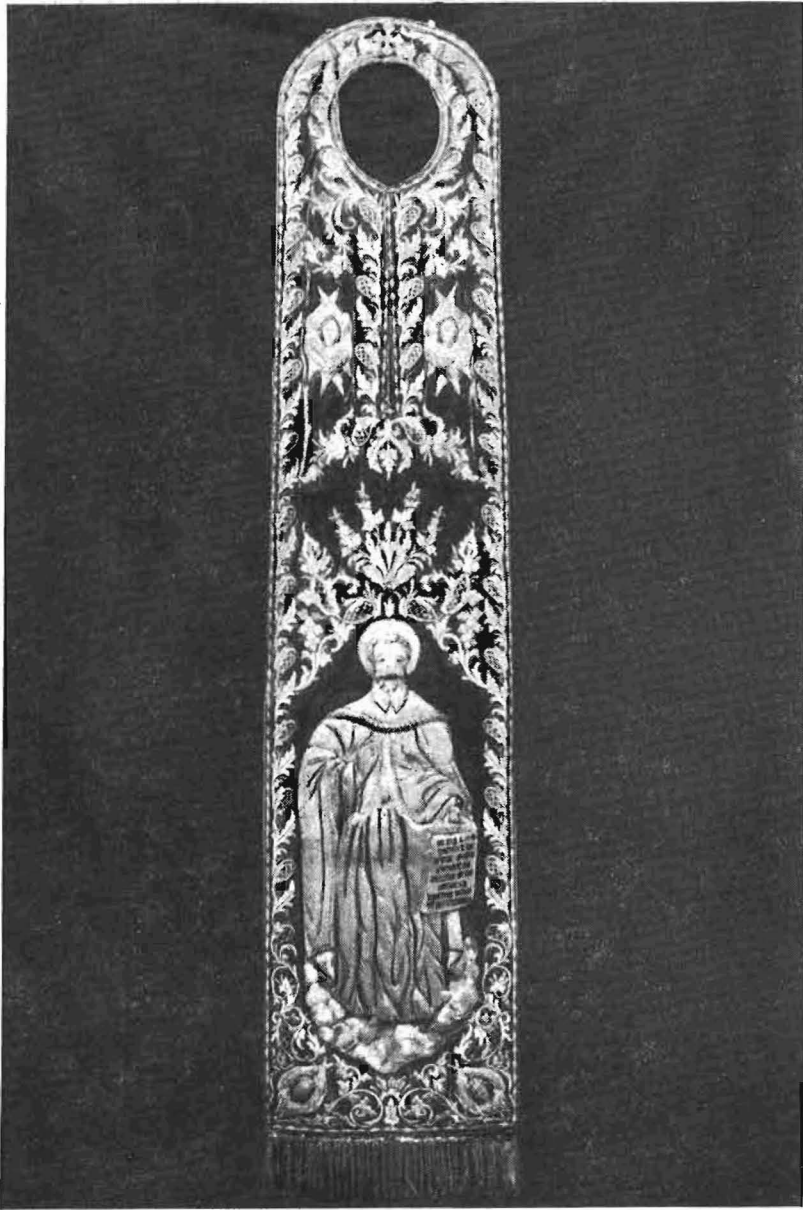
Ἡ διατήρησις του εἶναι ἀρίστη. Ἐκ τῆς ὅλης τεχνοτροπίας, εἰκονογραφίας καὶ κυρίως τῆς ζωηρᾶς ἀναγλυφικότητος δυνατόν νὰ θεωρηθῆ ὡς προερχόμενος ἐκ τοῦ τέλους τοῦ 18ου ἢ τῶν ἀρχῶν τοῦ 19ου αἰῶνος.

72. Πρβλ. τὸν ἐπιτάφιον τῆς μονῆς Φανερωμένης Σαλαμῖνος (1779). — Μ. Θεοχάρη, "Ἄμφια Σαλαμῖνος, 326.

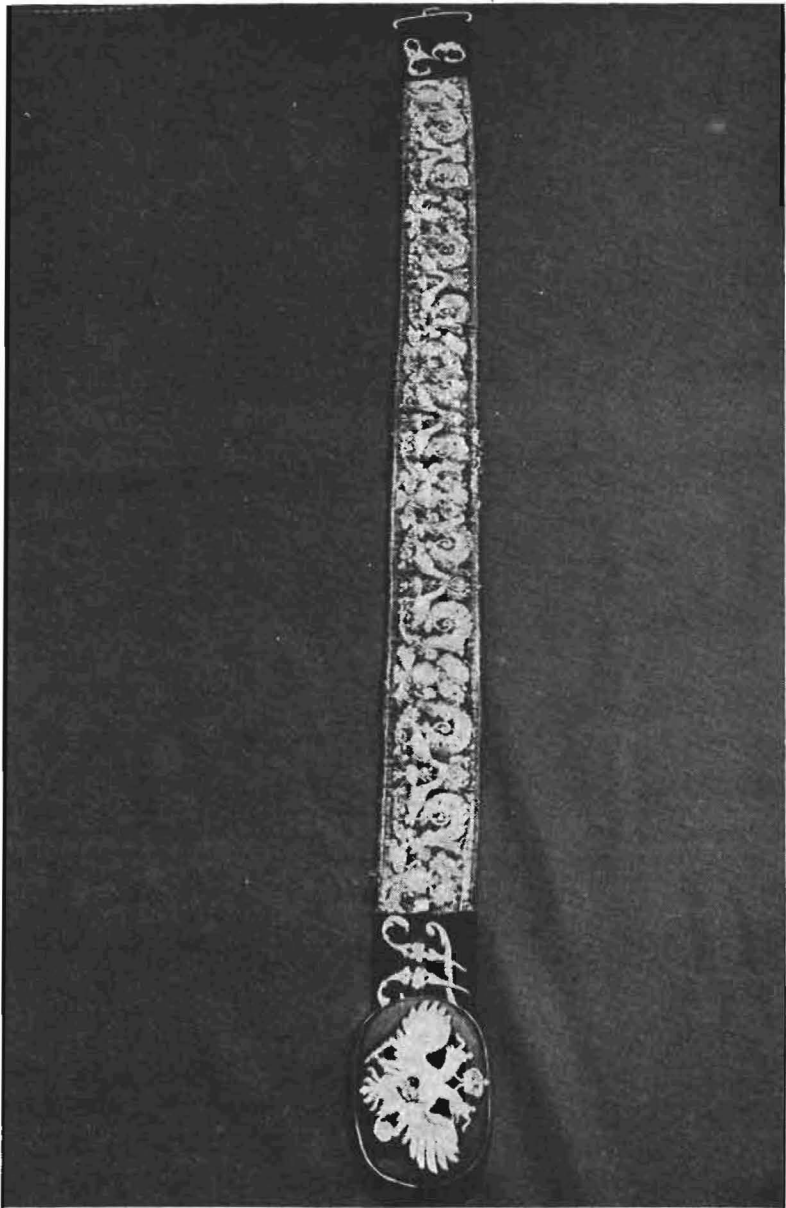
73. Πρβλ. Μ. I m d a h l, Das Gerokreuz im Kölner Dom (Werkmonographien der Bildenden Kunst B 9097), Στουτγάρδη 1964, πίν. 1,9,



Πίν. 1. Ἐπιταχῆλιον τοῦ Ἀρχιμ. Πορφυρίου Χ' Σταύρου.



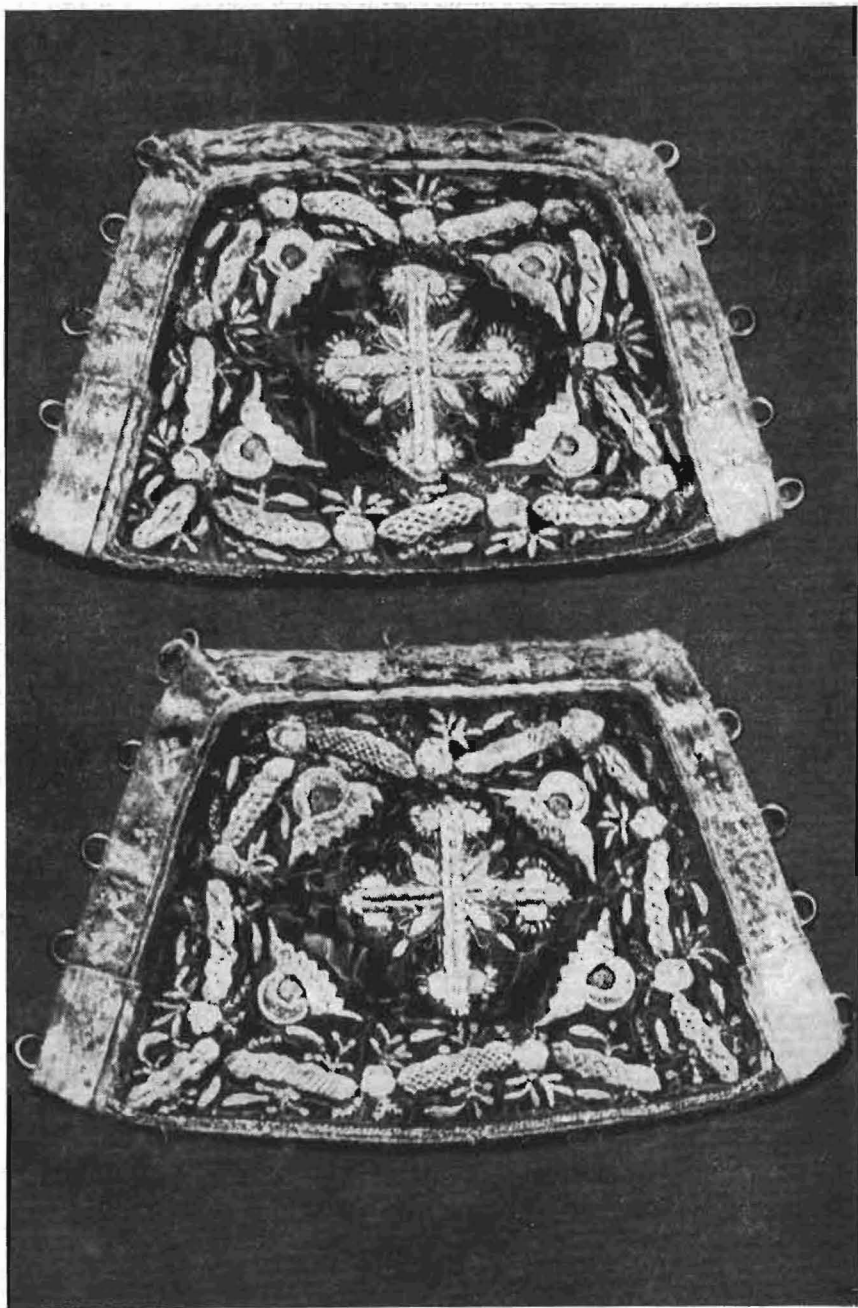
Πίν. 2. Ἐπιτραχήλιον Γεωργίου Ν, Ἀκαστορίδου,



Πίν. 3. Ζώνη τοῦ Ἀρχιμ. Πορφυρίου Χ' Σταύρου.



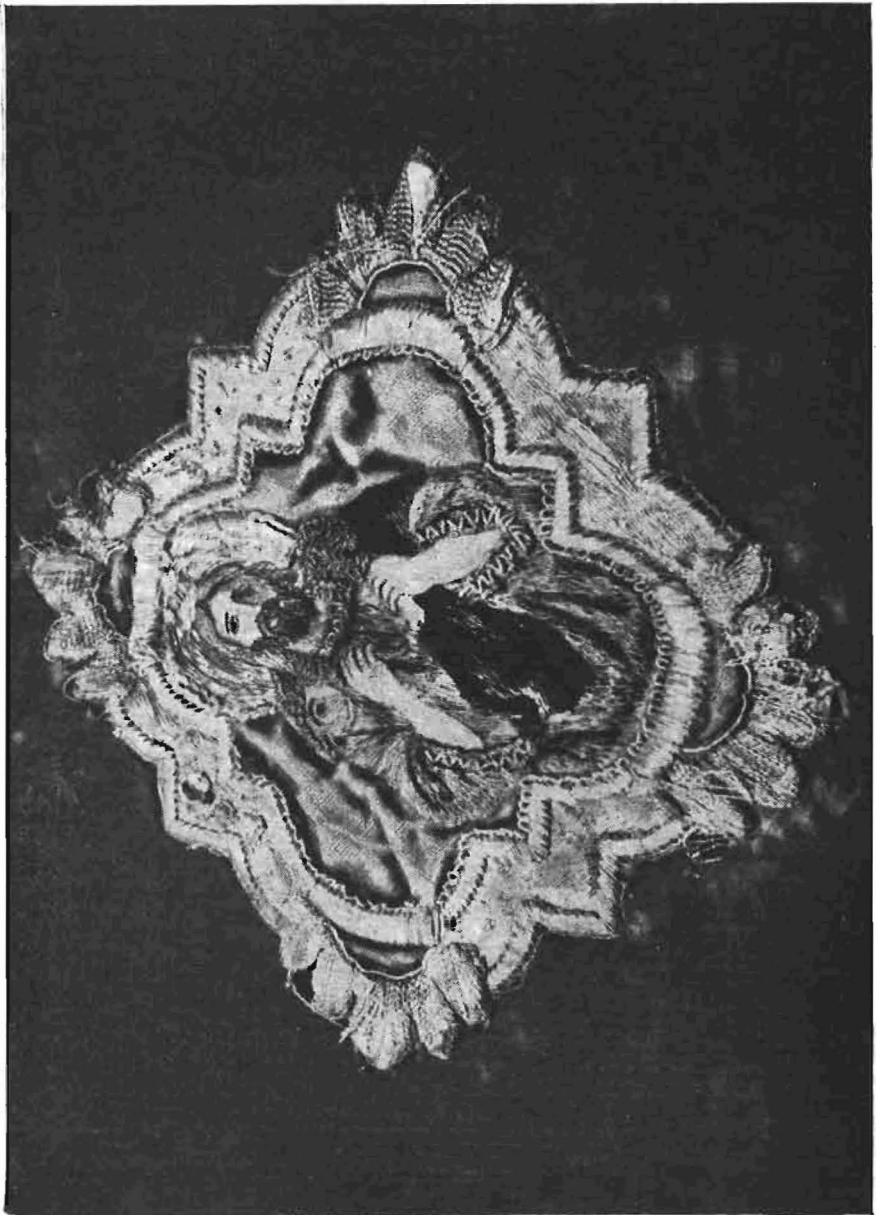
Πίν. 4. Ζεῦχος ἐπιμανικίων.



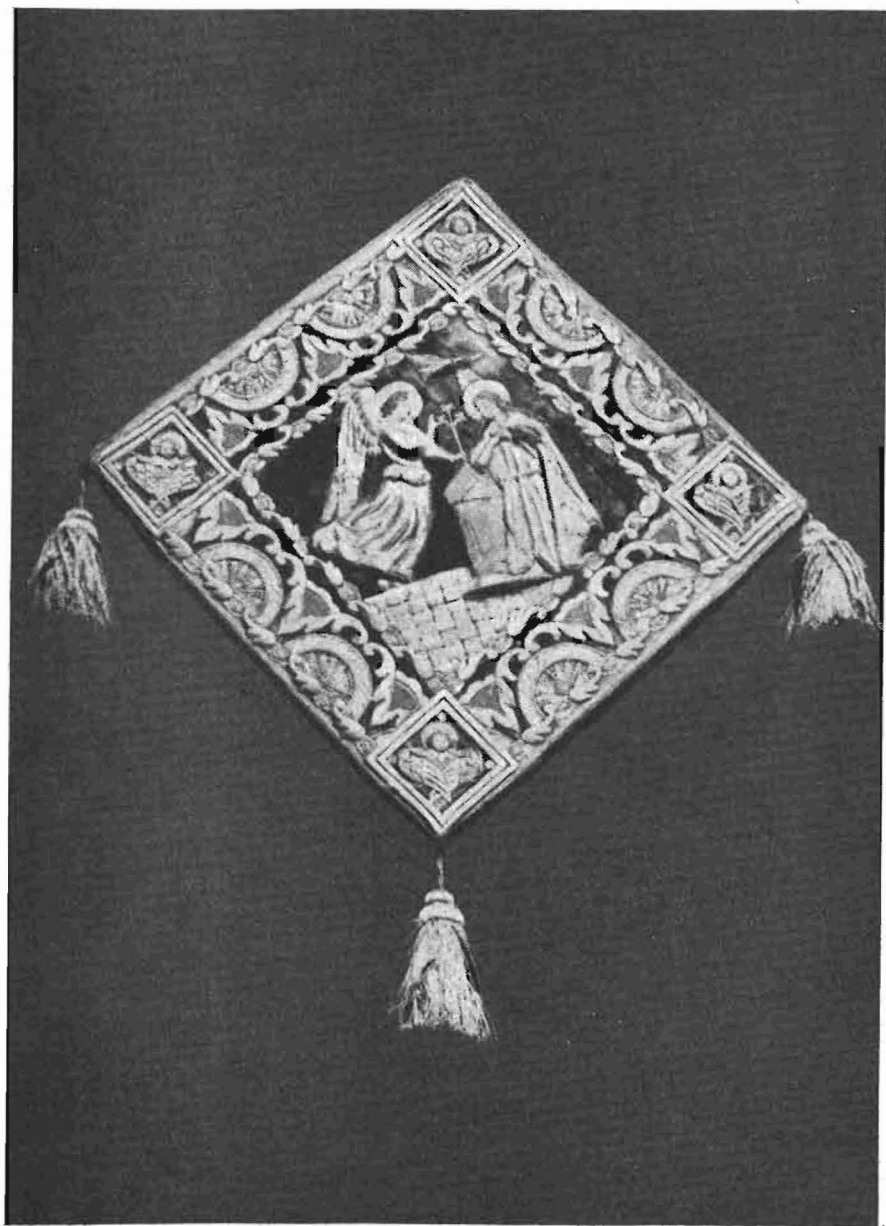
Πίν. 5. Ζεύγος ἐπιμανικίων.



Πίν. 6. Πόλοι διακονικοῦ στιχαρίου.



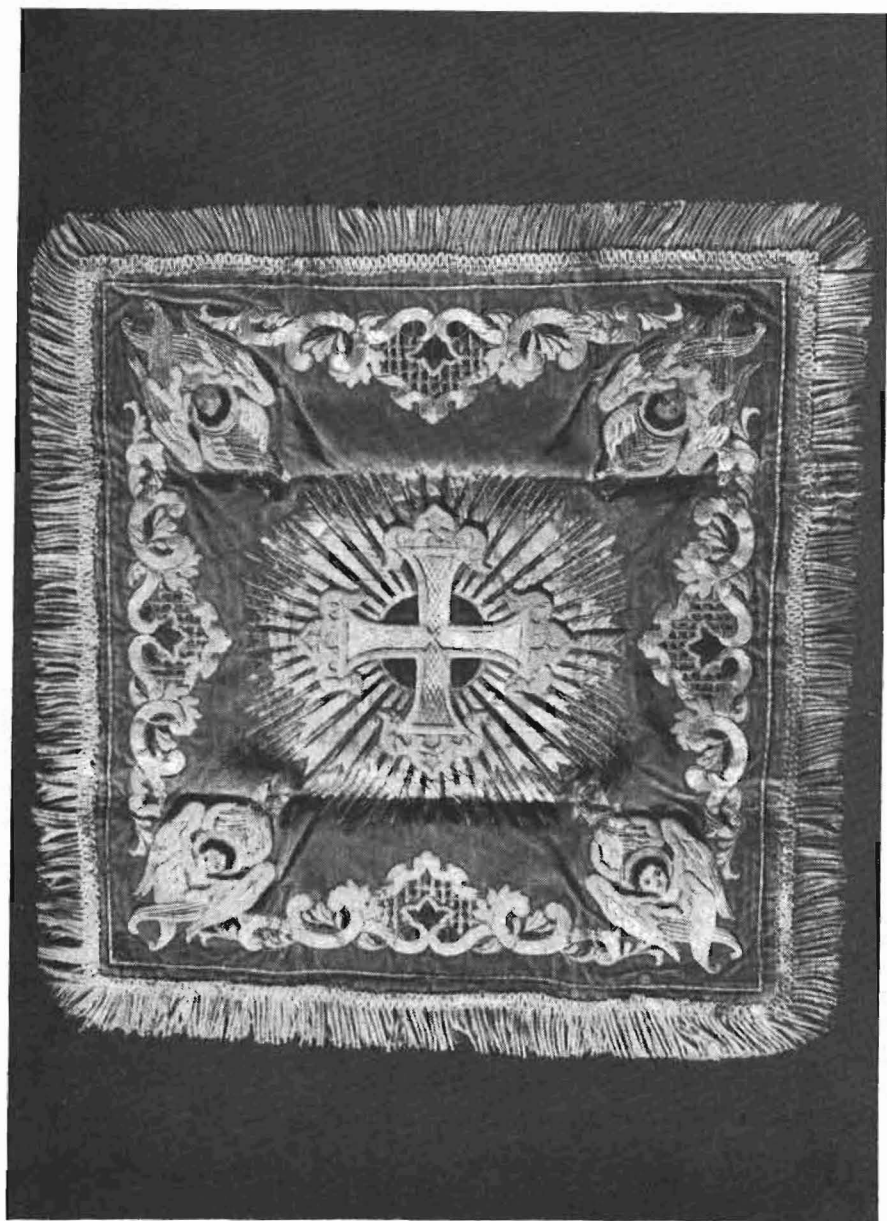
Πίν. 7. Πόλος Φελονίου.



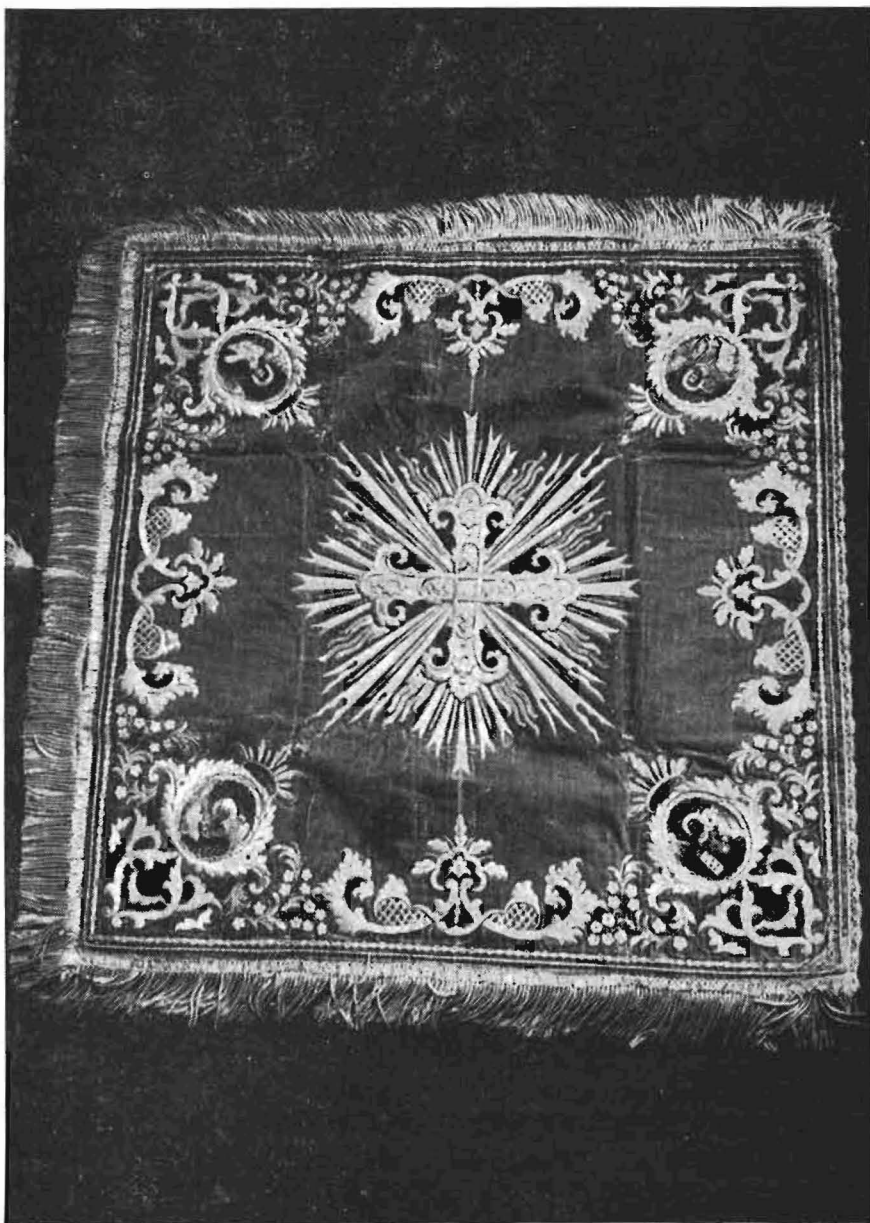
Πιν. 8. Ἐπιγονάτιον.



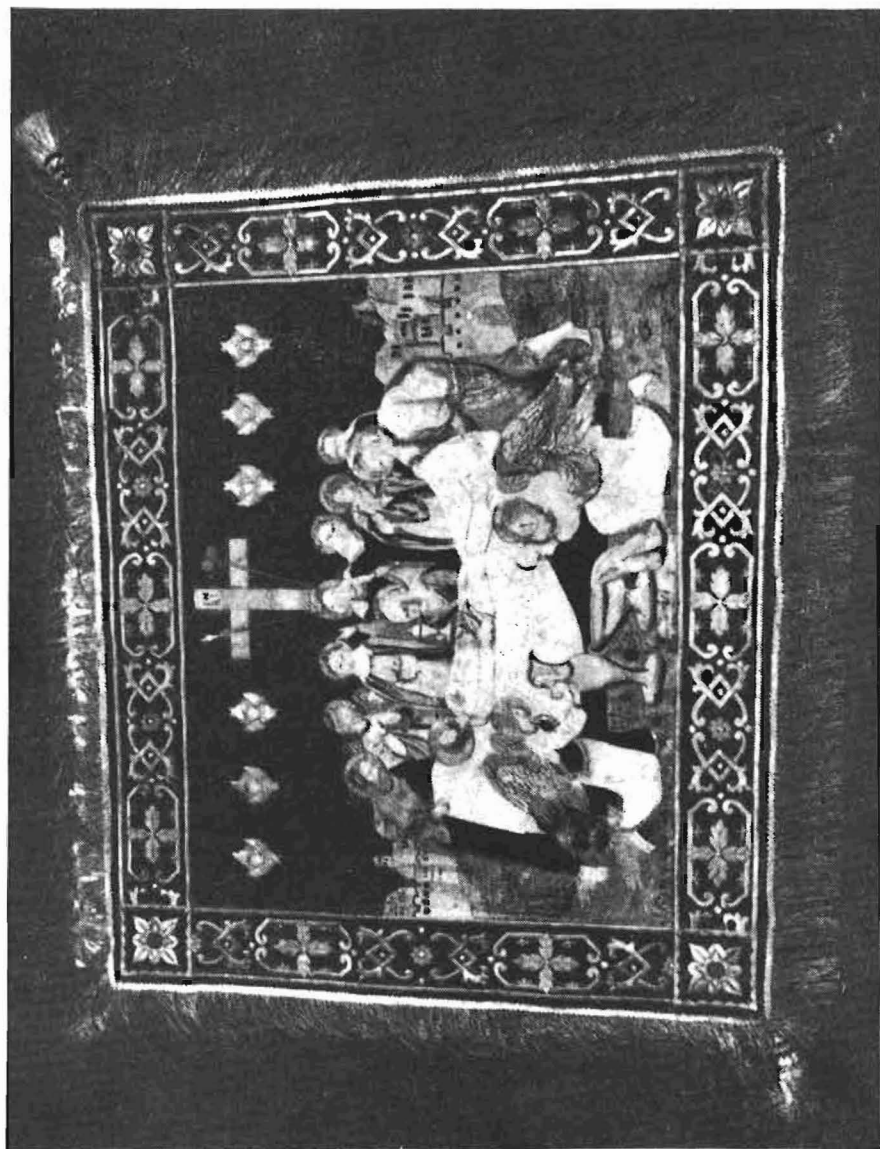
Πίν. 9. Μικρὸς ἀήρ.



Πίν. 10. Μικρὸς ἀήρ.



Πιν. 11. Μέγας ἄηρ.



Πίν. 12. Ἐπιτάφιος Γεωργίου Χ. Ἀκαστορίδου.



Πίν. 13. Προσωπογραφία τοῦ Ἀρχιμ. Πορφυρίου Χ' Σταύρου.