

ΕΥΛΟΓΛΥΠΤΙΚΑ ΕΞΑΠΤΕΡΥΓΑ

ΤΟΥ Ι. ΝΑΟΥ ΠΡΟΦΗΤΟΥ ΗΛΙΟΥ ΧΡΥΣΟΥΠΟΛΕΩΣ¹

Υ Π Ο

Δρος ΑΘΑΝΑΣΙΟΥ ΠΑΠΑ

Ἐπισκόπου Ἐλενουπόλεως

Εἰς τὴν ἰ. Πρόθεσιν τοῦ Παρεκκλησίου τῆς Κοιμήσεως τῆς Θεοτόκου²,

Συντμήσεις:

ENMN : Οἱ ἐνοριακοὶ ναοὶ τῆς Ἱ. Μητροπόλεως Μυτιλήνης.

Β. Παπαδοπούλου, Ἄρχιμ., Κατάλογος ἐμπεριέχων τὸ σύνολον τῶν εἰκόνων τοῦ ἱεροῦ ναοῦ τοῦ Προφήτου Ἡλιοῦ Χρυσουπόλεως, ἐν Χρυσουπόλει 1968/69, (ἀνέκδοτος κατάλογος ἐν γραφομηχανῇ): Β. Παπαδοπούλου, Κατάλογος εἰκόνων.

Π : Ὁ Ποιμὴν, Μυτιλήνη Ι (1933).

εἰκ. : εἰκόνων.

παρ. : παράρτημα.

1. Περὶ αὐτοῦ ἰδέ: Ἑλληνικὴ Ὁρθόδοξος Κοινότης Χρυσουπόλεως, Ἐκθεσις πεπραγμένων τοῦ ἔτους 1920 Δεκεμβρίου 18 μέχρι Φεβρουαρίου τοῦ 1922, Κων/πολις 1922. Β. Παπαδοπούλου, Κατάλογος εἰκόνων. Τοῦ Ἀύτοῦ, Κατάλογος ἀμφίων τοῦ ἱεροῦ ναοῦ Προφήτου Ἡλιοῦ Χρυσουπόλεως, (ἐν Κων/πόλει 1974). (ἀνέκδοτος κατάλογος ἐν γραφομηχανῇ). Α. Παπαῖ, Ἐλενουπόλεως, Ἀνέκδοτά τινα ἄμφια τοῦ ἰ. ναοῦ Προφήτου Ἡλιοῦ Χρυσουπόλεως, Θεολογία 46 (1975) 368-305.

2. Τὸ ἰ. Βῆμα τοῦ ναοῦ εἶναι τριμερές. Ἐν τῷ μέσῳ ὑψοῦται ἡ ἄγ. Τράπεζα. Ἀριστερόθεν τῆς Ἀγίας Τραπέζης εὐρίσκεται ἡ Πρόθεσις ὡς ἀπλὴ κόγχη καὶ οὐχὶ ὡς ἴδιον διαμέρισμα. Τὴν θέσιν τῆς Πρόθεσεως καταλαμβάνει τὸ Παρεκκλήσιον τοῦ Ἀγ. Χαραλάμπους· οἶονεὶ αὐτοτελὲς διαμέρισμα. Τὴν θέσιν τοῦ Διακονικοῦ καταλαμβάνει τὸ Παρεκκλήσιον τῆς Κοιμήσεως τῆς Θεοτόκου. Πρβλ. τὴν ἀνάλογον διάταξιν τοῦ ἰ. Βήματος τοῦ Πατριαρχικοῦ ναοῦ τοῦ Ἀγ. Γεωργίου (Γ. Α. Σωτηρίου, Κειμήλια τοῦ Οἰκουμενικοῦ Πατριαρχείου, ἐν Ἀθήναις 1937, 13). Εἰς τὸ Παρεκκλήσιον τῆς Κοιμήσεως τῆς Θεοτόκου ὑπάρχει ξυλόγλυπτον τέμπλον (πίν. 2, 3), πιθανῶς ἄλλοθεν κομισθέν, καλῆς τέχνης, χρώματος παλαιότερον μὲν χρυσοῦ, νῦν δὲ μέλανος. (Γενικῶς περὶ τέμπλων ἰδέ: Κ. Δ. Καλοκέρη, Εἰσαγωγή εἰς τὴν Χριστιανικὴν καὶ Βυζαντινὴν Ἀρχαιολογίαν, Θεσσαλονίκη 1970, 63 κ.έ., ὡς ἐπίσης καὶ περιγραφὴν ξυλίνων τέμπλων ὑπὸ τοῦ Ἀύτοῦ, Ἐρευναι ἀγιορειτικῶν μεταβυζαντινῶν τέμπλων, Ἀθωσ. Θέματα Ἀρχαιολογίας καὶ τέχνης. Ἐπὶ τῇ χιλιετηρίδι (1963-1063), Ἀθήναι 1963, 172-249. Τοῦ Ἀύτοῦ, Ἐξέχοντα μεταβυζαντινὰ τέμπλα τοῦ Ἀγίου Ὁρους. Π. Χρήστου, ἐπιμ., Ἀθωνικὴ πολιτεία ἐπὶ τῇ χιλιετηρίδι τοῦ Ἀγίου Ὁρους, Θεσσαλονίκη 1963, 315-345). Τὸ τέμπλον κοσμεῖται διὰ

τοῦ ἱεροῦ ναοῦ Προφήτου 'Ηλιού Χρυσουπόλεως (Üsküdar) τῆς ἐν τῇ 'Επαρχίᾳ Χαλκηδόνος (Kadiköy) Κοινότητος Χρυσουπόλεως, εὐρίσκονται δύο ἀξιόλογα ξύλινα³ έξαπτέρυγα⁴ καὶ εἷς σταυρὸς (πίν. 1), τὰ ὁποῖα δημοσιεῦνται κατωτέρω⁵.

'Εκ τούτων ὁ λεπτός καὶ κομψὸς σταυρὸς μετὰ τῆς βάσεως αὐτοῦ ἔχει μῆκος 0,95.5 μ., ἐνῶ μόνος 0,35.5 X 0,42 μ. καὶ πάχος 0,02.5 μ. Εἰς τὰς κεραίας αὐτοῦ ἀπολήγει εἰς τρίφυλλον διαστάσεων 0,06.5 X 0,05 μ., περιβάλλεται δὲ ὑπὸ ὀδοντωτῆς ταινίας πάχους 0,01 μ. Τὸ βάθος αὐτοῦ εἶναι μέλανος χρώματος καὶ ἐπιζωγραφισμένον διὰ δυσδιακρίτων, λαϊκῆς τεχνοτροπίας παραστάσεων τοῦ 'Εσταυρωμένου ἐπὶ τῶν κεραιῶν καὶ τῶν τεσσάρων Εὐαγγελιστῶν μετὰ τῶν συμβόλων αὐτῶν ἐπὶ τῶν τριφύλλων τῆς μιᾶς πλευρᾶς καὶ τῆς 'Αναστάσεως τοῦ Κυρίου κατὰ τὸν δυτικὸν τύπον⁶ ἐπὶ τῆς ἐτέρας.

Κάτωθεν τοῦ σταυροῦ, ὡς καὶ τῶν έξαπτερυγῶν ὑπάρχει ἐπιμήκης

τριάνκοντα φορητῶν εἰκόνων, ἐξ ὧν τέσσαρες ἐλλείπουν. Αὗται εἶναι: 1. Δεσποτικάι: 'Ο 'Ιησοῦς Χριστός, ἡ Θεοτόκος, ὁ Πρόδρομος, ὁ 'Αρχάγγελος Μιχαήλ. 2. Βημόθυρα: 'Ο 'Ιησοῦς Χριστός, ὁ Εὐαγγελισμὸς, οἱ Προφῆται 'Ησαΐας καὶ Σολομών, οἱ "Αγ. Βασίλειος ὁ Μέγας καὶ 'Ιωάννης ὁ Χρυσόστομος. 3. 'Ανωτέρα ζώνη: 'Ο Προφήτης Ζαχαρίας, ὁ "Αγ. 'Ιάκωβος ὁ 'Αδελφόθεος, ἡ "Αγ. 'Αναστασία ἡ Φαρμακολύτρια, ὁ "Αγ. Θωμᾶς, ὁ "Αγ. Ματθαῖος, ἡ ἄλυσις τοῦ "Αγ. Πέτρου, ἡ πρώτη καὶ δευτέρα εὔρεσις τῆς τιμίας κεφαλῆς τοῦ Προδρόμου, ἡ "Αγ. Πελαγία, ὁ "Αγ. Γρηγόριος ὁ Νεοκαισαρείας, ὁ "Αγ. 'Ανδρέας ὁ Κρήτης, ὁ "Αγ. Παῦλος ὁ 'Ομολογητής, ὁ "Αγ. Στέφανος. 4. Λυπηρά: 'Ο 'Εσταυρωμένος, ἡ Θεοτόκος καὶ ὁ 'Ιωάννης. 'Εντὸς τοῦ Παρεκκλησίου εὐρίσκονται καὶ διτὰ ἕτεροι φορηταὶ εἰκόνες (ὁ 'Ιησοῦς Χριστός, ἡ "Ακρα Ταπείνωσις, ἡ Θεοτόκος Ὁρθνωδοῦσα, ἡ 'Ὁδηγήτρια, ἡ Θεοτόκος μετὰ τοῦ Κυρίου, Τὸ Γενέσιον καὶ ἡ Κοίμησις τῆς Θεοτόκου καὶ δύο εἰσέτι δυσδιάκριτοι). Πρβλ. Β. Π α π α δ ο π ο ὑ λ ο υ, Κατάλογος εἰκόνων 4, 5.

3. Ευλόγλυπτα έξαπτέρυγα ἀναφέρει καὶ ὁ 'Ιάκωβος, Μυτιλήνης, ENMM. 'Ο ἱερὸς ναὸς 'Αγίου Δημητρίου εἰς τὴν "Αγραν, Π. παρ. 31 (1966) 13. Τοῦ Α ὑ τ ο ῦ, ENMM. 'Ο ἱερὸς ναὸς Εἰσοδίων τῆς Θεοτόκου εἰς Θερμὴν, Π παρ. 32 (1967) 24. Τοῦ Α ὑ τ ο ῦ, ENMM. 'Ο ἱερὸς ναὸς τοῦ 'Αγ. 'Ιωάννου τοῦ Θεολόγου εἰς Μεγαλοχώριον, Π παρ. 33 (1968) 49. Τοῦ Α ὑ τ ο ῦ, ENMM. 'Ο ἐνοριακὸς ναὸς τοῦ 'Αγίου Γεωργίου Μυτιλήνης, Π παρ. 35 (1970) 21. Τοῦ Α ὑ τ ο ῦ, 'Ο ἐνοριακὸς ναὸς τῆς Εὐαγγελιστρίας εἰς Παλαιχώριον-Πλωμαρίου, Π παρ. 39 (1974) 26.

4. Περὶ τῶν έξαπτερυγῶν ἰδέ: Η. L e c l e r c q, Flabellum, Dictionnaire d' Archeologie Chrétienne er de Liturgie 5² (1923) 1610-1625. Δ. Ι. Πάλλα, Μελετήματα λειτουργικᾶ ἀρχαιολογικά. 2. Τὸ ἐκκλησιαστικὸν έξαπτερυγον, 'Επετηρὴς 'Εταιρείας Βυζαντινῶν Σπουδῶν 24 (1954) 184-193. Κ. Κ α λ λ ι ν ἰ κ ο υ, 'Ο Χριστιανικὸς ναὸς καὶ τὰ τελούμενα ἐν αὐτῷ, 'Αθῆναι² 1958, 213-217. Ε. Θ ε ο δ ῶ ρ ο υ, 'Εξαπτερυγον, Ὁρθοκωνική καὶ 'Ηθική 'Εγκυκλοπαιδεία 5 (1964) 715-716. Ε. D i e z - T h. K l a u s e r - W. P a n n o l d, Fächer, Reallexikon für Antike und Christentum 7 (1969) 217-235.

5. Αἱ φωτογραφίαι ὀφείλονται εἰς τὸν φίλον κ. Δ. Παλαβίδην, τὸν ὁποῖον ὁ γράφων καὶ ἀπὸ τῆς θέσεως ταύτης εὐχαριστεῖ.

6. Πρβλ. Κ. Δ. Κ α λ ο κ ῶ ρ η, 'Η οὐσία τῆς 'Ορθοδόξου 'Αγιογραφίας, 'Αθῆναι 1960, 36-40,

βάσις κυκλικῆς τομῆς ἐξ ὀκτώ τμημάτων διαφόρου μήκους, διαμέτρου καὶ σχήματος, ἔνθα τὸ βολβοειδὲς σχῆμα ἐπαναλαμβάνεται περίπου τρίς. Τὸ μῆκος τῆς βάσεως εἶναι 0,59 μ., ἡ διάμετρος τοῦ εὐρυτέρου κατωτέρου τμήματος αὐτῆς 0,015 μ., τοῦ δὲ στενωτέρου ἀνωτέρου 0,06 μ. Ἐκ τοῦ κατωτέρου εὐρέως βολβοειδοῦς τμήματος τῆς βάσεως, τοῦ εἰς τὸ κάτω ἄκρον του περιβαλλομένου ὑπὸ ἐμγύλλου λεπτῆς στεφάνης, ἐξέρχεται κωνοειδῆς βλαστὸς καὶ ἐπ' αὐτοῦ ἐπικίθεται βολβοειδὲς τμήμα, συνδεόμενον πρὸς ἓνα ἐπιμήκη βολβοειδῆ βλαστὸν, ἐξ οὗ ἐξέρχεται ἕτερος λίαν μικροῦ μήκους καὶ τέλος ἐξ αὐτοῦ τὸ τελικὸν ἀνώτερον βολβοειδὲς τμήμα.

Ἡ ὅλη διάταξις σταυροῦ καὶ ἐξαπτερύγων, δίδει τὴν ἐντύπωσιν τριῶν πρὸς τὰ ἄνω συνεχῶς καὶ ἐκ διαφόρων τμημάτων διαπτυσσομένων καὶ ἐξελισσομένων βλαστῶν, ἐν εἶδη κώνου προοδευτικῶς ἐκ τῶν κάτω πρὸς τὰ ἄνω λεπτυνομένων, εἰς τὸ ἄκρον τῶν ὁποίων, οἰοῦνται ὡς ἄνθη φύονται ὁ σταυρὸς καὶ οἱ δίσκοι, οὕτως ὥστε νὰ δημιουργηθῆται μία ἀντίθεσις μεταξὺ αὐτῶν καὶ τῆς λεπτοτέρας κορυφῆς τῶν βλαστῶν.

Ὁ φυτικὸς χαρακτήρ αὐτῶν ἐξαίρεται καὶ διὰ τοῦ ὅτι τὰ τμήματα τῶν βλαστῶν καλύπτονται δι' ἀναγλύφου, λεπιδοειδοῦς, συμμετρικοῦ καὶ ἐσχηματοποιημένου διακόσμου ἐκ μικρῶν ἢ μεγάλων διαφόρου σχήματος φύλλων, διατεταγμένων κατὰ τὸν κατακόρυφον ἄξονα.

Ἀπὸ ἀπόψεως χρωματικῆς εἶναι ἐπίχρυσα, διακοπτόμενα ὑπὸ τριῶν μελαίνων ζωνῶν, τῆς πρώτης ἄνωθεν τῆς ἐμφύλου κατωτέρας στεφάνης, τῆς δευτέρας ἀποτελούσης τὸ κάτω τμήμα τοῦ κωνοειδοῦς βλαστοῦ, μετὰ μιᾶς ταινίας πρὸς τὰ ἄνω καὶ τῆς τρίτης κάτωθεν τοῦ ἀνωτάτου βολβοειδοῦς τμήματος.

Τὰ κατὰ πάντα ὅμοια δύο ἐξαπτέρυγα, τὰ ἀποτελοῦντα μετὰ τοῦ σταυροῦ μίαν ἀδιάσπαστον ἐνότητα, μετὰ τῆς βάσεως αὐτῶν ἔχουν μῆκος 0,75 μ. καὶ εἶναι συνεπῶς χαμηλότερα τοῦ σταυροῦ. Ἀποτελοῦνται ἐξ ἑνὸς ριπιδίου (δίσκου), διαμέτρου 0,26 μ., τὸ ὁποῖον εἰς τὸ κέντρον αὐτοῦ ἔχει ἀνάγλυφον ἀνὰ ἓν Σεραφεῖμ⁷, ἐπὶ μέλανος βάθους.

7. Ἐπὶ τῶν διασωθέντων ξυλίνων ἢ μεταλλίνων, ὡς ἐπὶ τὸ πλεῖστον, μεταβυζαντινῶν ἐξαπτερύγων, ἀπαντῶσιν αἱ ἀκόλουθοι ἀνάγλυφοι, κυρίως παραστάσεις: 1. ἐκ τοῦ Χριστολογικοῦ κύκλου: α) Δωδεκάορτον (ὁ Εὐαγγελισμός, ἡ Σταύρωσις, ἡ Ἀνάστασις, ἡ Κοίμησις), β) Ἀνεπτυγμένον Δωδεκάορτον (Διάφορα στάδια τοῦ Πάθους τοῦ Κυρίου), γ) Λοιπὰ θέματα τοῦ Χριστολογικοῦ κύκλου (ὁ Ἐμμανουήλ, ὁ Παντοκράτωρ, ὁ Ἰησοῦς Χριστὸς ἐπὶ νεφέλης, ἡ Ἁγία Τριάς, ἡ Δέησις). 2. ἐκ τοῦ Θεομητορικοῦ κύκλου: Τὰ Εἰσόδια τῆς Θεοτόκου, ἡ Βλαχερνίτισσα, ἡ Ζωοδόχος Πηγὴ. 3. ἐκ τοῦ Ἀγιολογικοῦ κύκλου: Σεραφεῖμ, Χερουβεῖμ, οἱ Ἀρχάγγελοι Μιχαὴλ καὶ Γαβριήλ, οἱ Ἄγγελοι, οἱ Ἀγ. Παῦλος, Πέτρος, Ἀνδρέας, οἱ τέσσαρες Εὐαγγελισταὶ Ματθαῖος, Μάρκος Λουκᾶς καὶ Ἰωάννης καὶ τὰ σύμβολα αὐτῶν, οἱ Ἀγ. Βασίλειος ὁ Μέγας, Γρηγόριος ὁ Ναζιανζηνός, Ἰωάννης ὁ Χρυσόστομος, Ἀθανάσιος ὁ Μέγας, Γεώργιος μετὰ τοῦ μαρτυρίου αὐτοῦ, Δημήτριος, Κωνσταντῖνος καὶ Ἑλένη, Εὐφημία, Χαράλαμπος, Βαρβάρα, Πρόχορος κ.ἄ. μάρτυρες καὶ δωρηταί. 4. ἐκ τῶν Διακοσμητικῶν θεμάτων: ὁ σταυρὸς, ὁ δικέφαλος ἀετός, φυτικὸς, ἀνθικός,

'Εκατέρωθεν τῶν δύο ἄνω πτερῶν τῶν Σεραφείμ, ὑπάρχουν συμμετρικὰ ἄνθη μετὰ φύλλον. 'Ακολουθεῖ μία κυματοειδῆς ταινία πάχους 0,02 μ., περιβάλλουσα τὰ Σεραφείμ, χρίματος μέλανος καὶ τέλος ὀδοντωτῆ ἀκτινοειδῆς τοιαύτη 0,03 μ. Εἰς τὸ σημεῖον ἐνώσεως τοῦ δίσκου μετὰ τῆς βάσεως ὑπάρχει ἅνδρ ἐν φύλλον, τέμνον τὴν ἀκτινοειδῆ ταινίαν καὶ συγκαλύπττον τὴν ἔνωσιν. "Απαντα τὰ τμήματα τοῦ διακόσμου τῶν δίσκων ἐγγράφονται κυκλικῶς ἐντὸς αὐτῶν, ἀρχῆς γενομένης ἐκ τοῦ ἐν τῷ κέντρῳ εὐρισκομένου προσώπου τῶν Σεραφείμ, οὕτως ὥστε νὰ σχηματίζονται ὁμόκεντροι κύκλοι. Σημειωτέον, ὅτι ὁ αὐτὸς διακόσμος ὑπάρχει εἰς ἀμφοτέρας τὰς πλευράς τοῦ σταυροῦ καὶ τῶν ἐξαπτερύγων.

'Εὰν δὲ ληφθῇ ὑπ' ὄψιν, ὅτι τὰ ριπίδια ἐνωρὶς ἐθεωρήθησαν σύμβολα τῶν Χερουβείμ καὶ τῶν Σεραφείμ⁸, κατὰ μίαν μάλιστα εἰδικωτέραν ἀντίλη-

γεωμετρικὸς διάκοσμος, ἀραβουργήματα καὶ τέλος ἐπιγραφαὶ ὡς ΑΓΙΟΣ, ΑΓΙΟΣ, ΑΓΙΟΣ κ.ἄ.

'Επὶ τῶν διασωθέντων σταυρῶν ἀπαντῶσιν αἱ ἀκόλουθοι ἀνάγλυφοι ἢ ἐξωγραφισμένα παραστάσεις: ἡ Βάπτισις, ἡ Σταύρωσις, ἡ 'Ανάστασις, ὁ Θεὸς Πατὴρ, Χερουβείμ, ἡ Θεοτόκος, οἱ τέσσαρες μείζονες προφήται ('Ησαΐας, 'Ιερεμίας, 'Ιεζκιήλ καὶ Δανιήλ), ὁ 'Ιωάννης, οἱ τέσσαρες Εὐαγγελισταὶ καὶ τὰ σύμβολα αὐτῶν, ὁ Πρόχορος καὶ ἱεράρχαι (Δ. Κου (ἱ μ ο υ τ σ ο π ο ὑ λ ο υ), 'Εξαπτέρυγα, 'Ελευθερουδάκη, 'Εγκυκλοπαιδικὸν Λεξικὸν 5 (1929) 625. —, 'Ἐρὰ κειμήλια ναῶν καὶ μονῶν τῶν ἀνταλλαξίμων, 'Αθήναι 1930, εἰκ. 44-46. Γ. Α. Σωτηρίου, "Εργ. μνημ., 63. Δ. Ι. Πάλλα, "Εργ. μνημ., εἰκ. 15-17. T. Voinescu, Argintaria in colectia de arta medievala din tezaur, Studii asupra tezaurului trestituit de U.R.S.S., Βουκουρέστιον 1958, εἰκ. 28α, β. Ν. Ν. Δελιαλῆ, 'Αργυρὰ ἱερὰ σκευὴ τῆς 'Εκκλησίας τοῦ 'Αγίου Νικολάου Κοζάνης, Οἰκοδομὴ 2 (1960) 204, πίν. 8, εἰκ. 4. 'Ιακώβου, Μυτιλήνης, ENMM. 'Ο ἱ. ναὸς Κοιμησεως Θεοτόκου 'Αφάλωνος, Π παρ. 30 (1965) 52. Τοῦ Αὐτοῦ, ENMM. 'Ο ἱ. ναὸς 'Αγίου Δημητρίου εἰς τὴν "Αγραν, Π παρ. 31 (1966) 13. Τοῦ Αὐτοῦ, ENMM. 'Ο ἱερὸς ναὸς τοῦ 'Αγίου Κωνσταντίνου εἰς 'Ερεσσόν, Π παρ. 32 (1967) 17. Τοῦ Αὐτοῦ, ENMM. 'Ο ἱερὸς ναὸς Εἰσοδίων τῆς Θεοτόκου εἰς Θερμὴν, Π παρ. 32 (1967) 24. Τοῦ Αὐτοῦ, 'Ο ἱερὸς ναὸς τῆς Μεταμορφώσεως τοῦ Σωτῆρος εἰς Μεγαλοχώριον, Π παρ. 33 (1968) 37. Τοῦ Αὐτοῦ, ENMM. 'Ο ἱερὸς ναὸς τοῦ 'Αγ. 'Ιωάννου τοῦ Θεολόγου εἰς Μεγαλοχώριον, Π παρ. 33 (1968) 49. Τοῦ Αὐτοῦ, 'Ο ἐνοριακὸς ναὸς Ζωοδόχου Πηγῆς εἰς Μεσαγρόν, Π παρ. 33 (1958) 64. W. F. Volbach - J. Lafontaine - Dosogne, Byzanz und der christliche Osten, Βερολίνον 1968, πίν. 275. 'Ιακώβου, Μυτιλήνης, ENMM. 'Ο ἱερὸς ναὸς τοῦ 'Αγίου 'Αθανασίου Μυτιλήνης, Π παρ. 39 (1969) 71-72. Ι. Γ. Κλεομβρότου, Μυτιλήνης, 'Ο ἱερὸς ναὸς τοῦ 'Αγίου Θεράποντος εἰς τὴν Μυτιλήνην, Μυτιλήνη 1971, 26. Τοῦ Αὐτοῦ, 'Ο ἐνοριακὸς ναὸς τῆς Εὐαγγελιστρίας εἰς Παλαιοχώριον-Πλωμαρίου, Π παρ. 39 (1974) 26. Τοῦ Αὐτοῦ, 'Ο ἐνοριακὸς ναὸς τῆς 'Αγ. Βαρβάρας εἰς Πάμφιλα, Π παρ. 39 (1974) 62. Τοῦ Αὐτοῦ, 'Ο ἐνοριακὸς ναὸς τῶν Ταξιαρχῶν Παπάδου-Γέρας, Π παρ. 40 (1975) 24-25. Τοῦ Αὐτοῦ, 'Ο ἐνοριακὸς ναὸς τῆς 'Αγίας Παρασκευῆς τῆς Κοινοτήτος Πηγῆς, Π παρ. 40 (1975) 49.

8. Θεοδ. 'Ανδελῆ, Προθεωρία κεφαλαϊώδης περὶ τῶν ἐν τῇ θείᾳ λειτουργίᾳ γινομένων συμβόλων καὶ μυστηρίων, PG 140, 448CD. 'Ιωβίου, Λόγος θ' παρὰ Φω-

ψιν ἐθεωρήθησαν σύμβολα τῶν πτερούγων τῶν Σεραφεῖμ⁹, ἴσως διὰ τὴν κίνησιν τὴν γύρω τοῦ θυσιαστηρίου τοῦ θρόνου τοῦ Θεοῦ, τότε καὶ ἡ ἐπ' αὐτῶν παράστασις τῶν Σεραφεῖμ δὲν εἶναι ἄσχετος¹⁰.

Εἰς τὸ ἀργυροῦν ἐξαπτέρυγον τοῦ Μουσείου τῆς Κων/πόλεως ἀρ. 3750, προερχόμενον ἐκ τῆς Στούμας (Stūmā) τῆς περιοχῆς Χαλεπίου, σειρὰ πτερῶν παγωνίου, γύρω τῆς κεντρικῆς παραστάσεως Σεραφεῖμ ἀπηχεῖ ἀνάμνησιν τῶν παλαιοτέρων ἐκ πτερῶν ριπιδίων¹¹. Συγγένειάν τινα πρὸς τὰ πτερὰ ταῦτα, παρουσιάζει ἡ ἀκτινοειδῆς ὀδοντωτὴ ταινία τῶν ἡμετέρων ἐξαπτέρυγων.

Ἐὰν δὲ λάβῃ τις ὑπ' ὄψιν, ὅτι τὰ ἐξαπτέρυγα, τουλάχιστον κατὰ τοὺς νεωτέρους χρόνους, συνήθως κατασκευάζονται ἐκ μετάλλου, ταῦτα ὡς ξύλινα, τ.ἔ. ἐξ ὕλικου ὀλιγώτερον ἀνθεκτικοῦ καὶ ὡς ἐκ τούτου σπανιώτερα εἶναι ἰδιαιτέρας σπουδαιότητος.

Ἀξιοσημεῖωτον, ὅτι κάτωθεν τῆς βάσεως αὐτῶν οὐδεμία ὑφίσταται ὀπή, τοῦθ' ὅπερ δύναται νὰ ὀδηγήσῃ εἰς τὴν ὑπόθεσιν, ὅτι ταῦτα δὲν ἐστηρίζοντο ἐπὶ κοντῶν, ὡς συνήθως τὰ νεώτερα τοιαῦτα, τῶν ὁποίων ἕμως αἱ βάσεις εἶναι ἀρκετὰ βραχύτεραι τούτων, ἀλλ' ἦσαν τοποθετημένα ἐπὶ ὀριζοντίου ἐπιπέδου ὡς π.χ. εἰς τὸ ὀπίσθιον μέρος τῆς Ἀγ. Τραπεζῆς ἢ ἰ. Προθέσεως.

Τὰ ἐξαπτέρυγα ταῦτα, δυστυχῶς εὐρίσκονται εἰς χειρίστην κατάστασιν, ἔχοντα ἀνάγκην ἀμέσου συντηρήσεως (Konservierung). Ὁ ξυλοσκώληξ (Holzwurm) ἔχει εἰσχωρήσει εἰς ἅπαντα σχεδὸν τὰ τμήματα αὐτῶν¹². Φθορὰς παρουσιάζουν αἱ ἀκτῖνες τῶν δίσκων, ἐκ τῆς μιᾶς πλευρᾶς τῶν ὁποίων ἐλλείπουν αἱ κεφαλαὶ τῶν Σεραφεῖμ, τὸ δεξιὸν τμήμα τοῦ τριφύλλου τῆς κάτω κερραίας τοῦ σταυροῦ καὶ τὸ ὑπ' αὐτὸ ἀνώτερον τμήμα τοῦ στελέχους. Ἐλλείπει

τίφ, Μυριόβιβλον 222, PG 103, 769C. Ψ. Σ ω φ ρ. Ἱεροσ., Λόγος περιέχων τὴν ἐκκλησιαστικὴν ἅπασαν ἱστορίαν καὶ λεπτομερῆ ἀφήγησιν πάντων τῶν ἐν τῇ θείᾳ λειτουργίᾳ τελουμένων, PG 87³, 4001A. Ψ.— Γ ε ρ μ. Κων/π., Ἱστορία Ἐκκλησιαστικὴ καὶ μυστικὴ θεωρία, PG 98, 432D. Σ υ μ. Θεσσαλ., Περὶ τῆς ἱερᾶς τελετῆς τοῦ Ἀγίου Μύρου, PG 155, 241BC. Τ ο ὕ Α ὕ τ ο ὕ, Περὶ τῶν ἱερῶν χειροτονιῶν, PG 155, 384A. Πρβλ. Δ. Ι. Π ἄ λ λ α, Ἔργ. μνημ., 186.

9. Didascalis Arabica 184, ἐκδ. Funk.

10. Δ. Ι. Π ἄ λ λ α, Ἔργ. μνημ. 193. Πρβλ. καὶ τὸν Χερουβικὸν ὕμνον: «Οἱ τὰ Χερουβείμ μυστικῶς εἰκονίζοντες καὶ τῇ ζωοποιῷ Τριάδι τὸν Τρισάγιον Ὑμνον προσάδοντες, πᾶσαν τὴν βωτικὴν ἀποθώμεθα μέριμναν. Ὡς τὸν βασιλεῖα τῶν ὄλων ὑποδεξόμενοι, ταῖς ἀγγελικαῖς ἀοράτως δορυφορούμενοι τάξεσιν, Ἀλληλουῖα, Ἀλληλουῖα, Ἀλληλουῖα». Ἀποστολικὴ Διακονία τῆς Ἐκκλησίας τῆς Ἑλλάδος, Ἱερατικόν, ἄ.τ. 1962, 125.

11. Δ. Ι. Π ἄ λ λ α, Ἔργ. μνημ., 188-189. E. T r e n k l e, Liturgische Gowänder und Geräte der Ostkirche, Μόναχον 1962, 14-15.

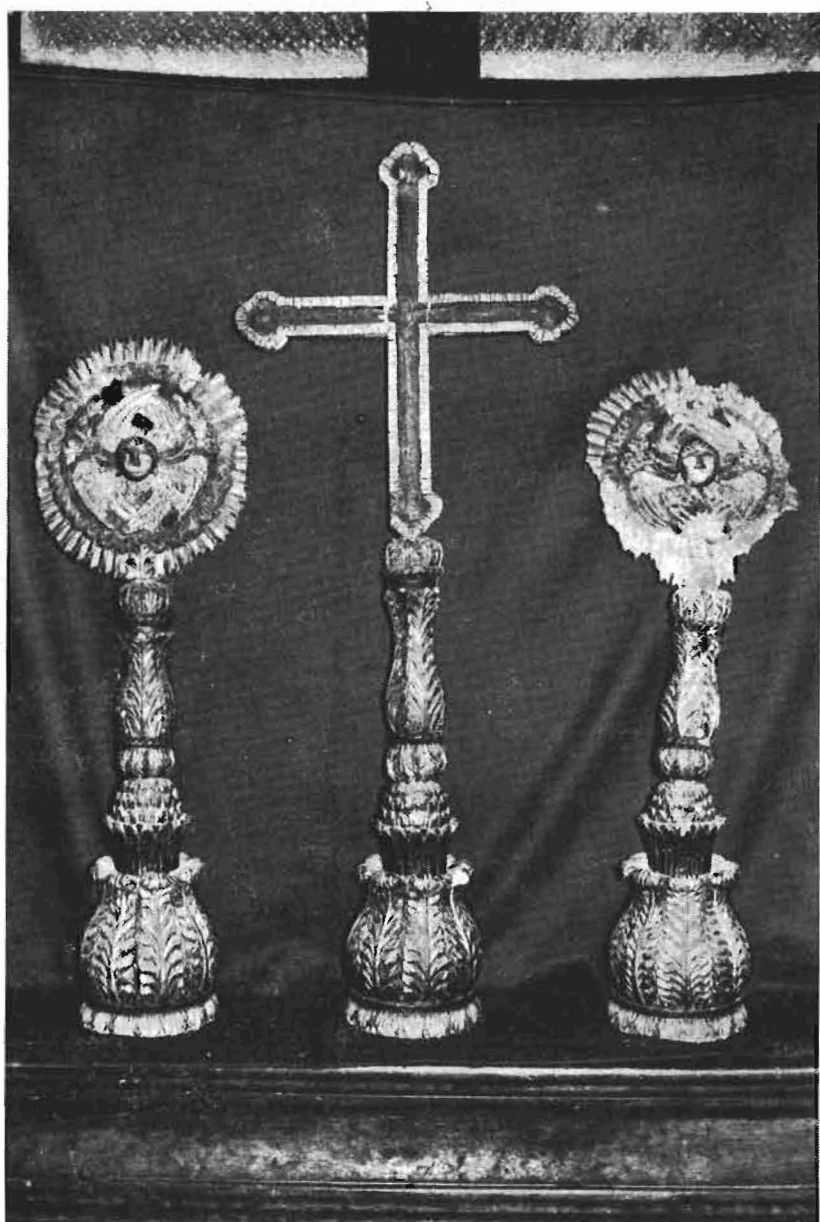
12. Περὶ τῆς ἀποκαταστάσεως τῶν ἐκ τῆς σκαλωχοβρώσεως φθαρέντων ἔργων τέχνης ἰδέ: E. W. K u d r j a w z e w, Die Technik des Gemälderestaurierens, Λειψία 1954, 88-90. M. D. D o e r n e r, Malmaterial und seine Verwendung im Bilde, Στουτγάρδη¹² 1965, 475.

ὡσαύτως καὶ ἐν φύλλον ἐκ τῆς ἄνω στεφάνης τοῦ κατωτέρου βολβοειδοῦς τμήματος, ἐνῶ ἐν ἑτερον ὑπὲρ αὐτὸ τμήμα εἶναι κτυπημένον. Ὁ δίσκος τοῦ ἐνὸς σχεδὸν ἐν διαλύσει εὕρισκομένου ἑξαπτερύγου, ἔχει ἀποχωρισθῆ ἐκ τῆς βάσεως αὐτοῦ. Καὶ τὸ χρῶμα ἐνιαχοῦ παρουσιάζει ἀποφλοιώσεις.

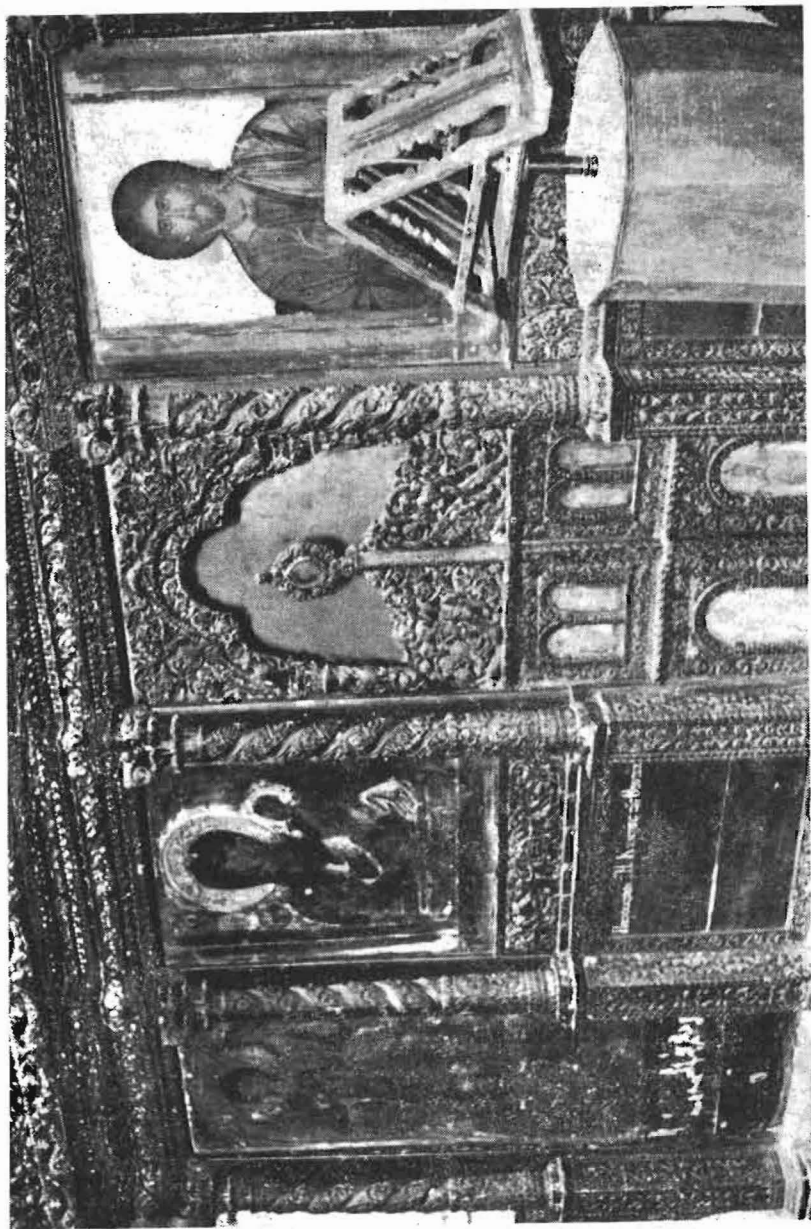
Εἶναι ἄνευ ὑπογραφῆς καὶ χρονολογίας. Ἄτερα ξυλόγλυπτα ὑπάρχουν ἐντὸς τοῦ ναοῦ ὡς τὸ Κουβούκλιον τῆς Ἁγίας Τραπεζῆς, τὸ τέμπλον, ὁ θρόνος, ὁ ἄμβων καὶ τὰ προσκυνητάρια τῶν κλιτῶν, καθὼς καὶ τὸ τέμπλον τοῦ Παρεκκλησίου τῆς Κοιμήσεως τῆς Θεοτόκου. Ἴσως νὰ προέρχωνται ἐκ τοῦ ἰδίου καλλιτέχνου. Δὲν ἀποκλείεται ὅμως νὰ μετεφέρθησαν καὶ ἄλλοθεν εἰς τὸν ναόν. Πιθανῶς δύνανται νὰ χρονολογηθοῦν περὶ τὸν 18ον αἰῶνα.

Ἐκ τῆς ἀπόψεως εἶναι ἀξιόλογα ἔργα δοκίμου καλλιτέχνου. Ἐκ τῆς ἀπόψεως τεχνικῆς συνδιάζουσι τὴν γλυπτικὴν μετὰ τῆς ζωγραφικῆς, ὁμοιάζοντα κατὰ τοῦτο πρὸς ἔργα τῆς δυτικῆς γλυπτικῆς τῆς Γοτθικῆς τέχνης ἢ τοῦ Μπαρόκ¹³.

13. Πρβλ. K. B a r d a c h z i, Wunderwelt Österreichischer Plastik, Μόναχον-Βιέννη 1954, πίν. I-IV.



Εἰκ. 1. Τὰ ξυλόγλυπτα ἑξαπτέρυγα τοῦ Ἱ. Ναοῦ Προφήτου Ἡλιοῦ Χρυσουπόλεως



Είκ. 2. Τὸ ξυλόγλυπτον τέμπλον τοῦ Παρεκκλησίου Κοιμήσεως τῆς Θεοτόκου τοῦ 'Ι. Ναοῦ Προφήτου 'Ηλιού Χρυσουπόλεως



Εικ. 3. Τὸ ξυλόγλυπτον τέμπλον τοῦ Παρεκκλησίου Κοιμήσεως τῆς Θεοτόκου τοῦ Ἱ. Ναοῦ Προφήτου Ἡλίου Χρυσουπόλεως