

ΠΕΡΙ ΤΟ ΤΟΠΩΝΥΜΙΟΝ ΤΣΕΓΚΕΛΚΙΟ·Ι·
ΚΑΙ ΤΗΝ ΚΕΝΤΗΤΗΝ ΩΡΑΙΑΝ ΠΥΛΗΝ
ΤΟΥ ΕΝ ΑΥΤΩ Ι. ΝΑΟΥ ΑΓΙΟΥ ΓΕΩΡΓΙΟΥ

Υ Π Ο

Δρος ΑΘΑΝΑΣΙΟΥ ΠΑΠΑ
Μητροπολίτου Ἐλενουπόλεως

Συντμήσεις :

- ΑΛΚΑ : Ἀπαντήσεις σὲ λειτουργικὰς, κανονικὰς καὶ ἄλλας ἀπορίες.
ΕΕΒΣ : Ἐπετηρὶς Ἐταιρείας Βυζαντινῶν Σπουδῶν, Ἀθῆναι Ι (1924).
Ἐφ. : Ὁ Ἐφημέριος, Ἀθῆναι Ι (1952).
Θ : Θεολογία, Ἀθῆναι Ι (1923).
ΘΗΕ : Ἐθροσκειτικὴ καὶ Ἠθικὴ Ἐγκυκλοπαιδεία, 12τ., Ἀθῆναι 1962-1968.
Rbk : Reallexikon zur Byzantinischen Kunst, Στουττγάρδη Ι (1966).
SATR : Studii asupra tezaurului restituit de U. R. S. S., Βουκουρέστιον 1958.
ἄ.ἔ. : ἄνευ ἔτους.
ἄ.τ. : ἄνευ τόπου.
εἰκῶν : εἰκῶν.
πίν. : πίναξ.

Τὸ τοπωνύμιον¹ Τσιγκελκιοῖ δηλοῦν τοποθεσίαν εὐρισκομένην ἐπὶ τῆς ἀσιατικῆς ὄχθης τοῦ Βοσπόρου, ἐγνώρισε διὰ μέσου τῶν αἰῶνων ποικίλας ὀνομασίας. Οὕτω «Διοσύνιος ὁ Βυζάντιος ἐν τῷ ὑπὸ Πέτρου Γυλλίου ἀναφερο-

1. Ἡ μικρὰ αὕτη μελέτη ἀποτελεῖ εὐλαβῆ προσφορὰν ἐπὶ τῇ ἑκατονταετηρίδι (1875-1975) τῆς Δημοτικῆς Σχολῆς τῆς Ὁρθοδόξου Κοινότητος Τσεγκελκιοῖ. Περὶ τοῦ τοπωνυμίου τούτου ἰδὲ Ε.Π., Περιγραφή Ἀγκυροχωρίου (Τσεγκελκιοῖ), ἄ.τ. 1906 (ἀνέκδοτον κείμενον ἐν γραφομηχανῇ τοῦ Ἀρχιεπίσκοπου τῆς Ἱ. Μητροπόλεως Χαλκηδόνος). Τ. Μαρῖνου, Πρωτοχρονιάτικο λεύκωμα τῆς Κοινότητος Τσεγκελκιοῖ. Ἱστορικὰ σημειώματα, Ἰστανπούλ 1951. Ι. Ζωγράφου, Οἶκον. — Χ. Ζαφειροπούλου — Κ. Δ. Κυριαζῆ. — Α. Κ. Ἰωαννίδου — Γ. Β. Χρηστίδου — Β. Παπαθεοδώρου, Κανονισμὸς τῆς Ἑλλ. Ὁρθοδόξου Κοινότητος Χρυσοκεράκου (Κουσκουντζουκίου) Ἐπαρχίας Χαλκηδόνος, ἐν Κων/πόλει 1922. — Ἐπὶ τῇ ἱερᾷ μνήμῃ τοῦ Ἀγίου Γεωργίου [τοῦ Χρυσοκεράκου] Κοινότης Τσεγκελκιοῖ, ἄ.τ. μετὰ τὸ 1952.

μένω Ἀνάπλω αὐτοῦ ἀποκαλεῖ τὸν τόπον Πρῶτον Δίσκον². Τὸ τοιοῦτον καὶ ἄλλοι τοπογράφοι συγγράψαντες ἐπαναλαμβάνουσιν. Φαίνεται δὲ νὰ ὠνομάζετο τὸ μέρος Πρῶτος Δίσκος ἐκ τοῦ ὑπερθεῖν ἀκριβῶς τοῦ σημερινοῦ χωρίου ὄροπέδιου μεγάλης ἐκτάσεως, ἐν ᾧ πιθανὸν νὰ ἐτελῶντο δυσκοβολαὶ καὶ ἄλλοι ἀγῶνες. Τὸ ὄροπέδιον τοῦτο, τὸ πλαισιούμενον πόρρωθεν ὑπὸ ἡμικυκλοειδοῦς ὄροσειρᾶς, ἐν ἣ ὑψηλότερα κορυφή ἐστὶν τὸ ὄρος τοῦ Ἀγίου Αὐξεντίου (Kagyisdag), καὶ σήμερον ἔτι ὠνομάζεται γυμναστήριον (Ταλιμ-χανέ), καὶ πρὸ πολλῶν ἔτι δεκαετηρίδων ἐτελοῦντο ἐπ' αὐτοῦ στρατιωτικὰ γυμνάσια. Σήμερον τὸ ὄροπέδιον ὡς γυμναστήριον παρημελήθη καὶ φυτεύεται³. Ἐπὶ τῆς ἐποχῆς τῶν βυζαντινῶν ἐκαλεῖτο Πρόροχοι ἢ Βρόχοι. Ἐκλήθη ὡσαύτως Ἀγκυροχώριον προσέτι καὶ Χρυσοκεράμος, ὡς ἐκ τῆς Χρυσοκεράμου ἐκκλησίας, ἥτις ἦν ἐνταῦθα ἰδρυμένη. Οἱ ἡμέτεροι σοφοί⁴, ἀγνοῶ τοῦ στηριζόμενοι, τὴν χρυσοκέραμον ἐκκλησίαν θέτουσιν ἐν τῷ σημερινῷ Κουσκουτζουκίῳ ὅπως ἐσφαλμένως. Ὁ,τε Πατριάρχης Κωνσταντίας, ὁ ἀπὸ Σιναίου καὶ Σκαρλάτος, ὁ Βυζάντιος, ἐν τοῖς σοφοῖς αὐτῶν πονήμασι περὶ τοπογραφίας τῆς Κωνσταντινουπόλεως δὲν ἠδύναντο βέβαια τὰ πάντα νὰ καθορίσωσι καὶ ἐξακριβώσωσιν ἐν πάσει λεπτομερείᾳ. Τοιαῦται ἐξακριβώσεις ἀπαιτοῦσιν εἰδικὰς ἐπὶ τόπου μελέτας δι' ἕκαστον τῶν ἀμφισβητουμένων σημείων, ὅπερ λίαν δύσκολον. Ἄν ὁ Πατριάρχης καὶ ὁ Βυζάντιος ἐπίωσκον 1) ὅτι ἐνταῦθα ὑπάρχει ναὸς τοῦ Ἀγίου Γεωργίου ἐπωνυμούμενος τοῦ Χρυσοκεράμου, καὶ ὅτι ὁ ναὸς οὗτος, κτίσμα ὄν τοῦ 1830, εἶαι διάδοχος ἐτέρου ναοῦ ἀρχαιότερου, κατεδαφισθέντος κατὰ τὴν ἐποχὴν ἐκείνην ἐπὶ Χαλκηδόνος Ζαχαρίου (1826-1834), διότι εἶχε θεωρηθῆ μετρίων διαστάσεων, καὶ δὴ καὶ ὁ ναὸς οὗτος ἔφερε τὴν προσωρινίαν τοῦ Χρυσοκεράμου, ὡς ἐκ τῶν κωδίκων του γίνεται δῆλον, ὃν ἐπτὰ φύλλα εὐρέθησαν χρονολογούμενα ἀπὸ τοῦ 1777-1794, 2) ἐν τῷ ναῷ φυλάσσεται ἀρχαιοτάτη εἰκὼν τοῦ Ἀγίου Γεωργίου, δυστυχῶς εἰς χειρίστην κατάστασιν (εἰκ. 1), χρονολογούμενη ἀπὸ τοῦ 15. καὶ ἀνακαινισθεῖσα κατὰ τὸ 1775 ἐπὶ ἀρχιμανδρίτου Παρθενίου προῖσταμένου τῆς ἐκκλησίας, ὡς ἐκ τῶν ἐν τῷ παλαιῷ κώδικι ἀναγραφόμενων εἰκάζεται. Ἐν ταύτῃ φέρεται λίαν εὐανάγνωστος ἢ ἐπιγραφὴ: Ὁ Ἅγιος Γεώργιος ὁ Χρυσοκεραμιώτης, 3) τὴν ὀνομασίαν ταύτην φέρει καὶ ἀρχαία σφραγίς, ἀποτετυπωμένη ἐπὶ ἐνοικιαστηρίου στασιδίου τοῦ νεοδημητοῦ ναοῦ, μὴ ἀναγνωσθεῖσα τελείως. Ἡ σφραγίς αὕτη μονοκόμματος οὔσα, δὲν ὑπάρχει δυστυχῶς, 4) ἐὰν δὲ καὶ εἰς ταύτας τὰς ἐνδείξεις προσθέσῃ τις καὶ τὰς πρασίλους κεράμους, ὃν τέσσαρες σώζονται ἀκέραιαι

2. Πρβλ. Κωνσταντίνου ἀπὸ Σιναίου, Κωνσταντινὰς παλαιὰ τε καὶ νεωτέρα ἤτοι περιγραφὴ Κωνσταντινουπόλεως, ἐν Βενετίᾳ 1824, 150.

3. Ε. Π., Ἔργ. μνημ. Ι.

4. Κωνσταντίνου ἀπὸ Σιναίου, Ἔργ. μνημ. 150. Σ. Δ. Βυζαντιοῦ, Ἡ Κωνσταντινούπολις, Ἀθήνησις 1862, Β, 239. Σ. Ι. Βουτυρᾶ, Κωνσταντινούπολις, Λεξικὸν ἱστορίας καὶ γεωγραφίας 3 (1881) 975.

σχεδὸν καὶ ἀρκεταὶ τεθραυσμένοι, τότε ἐξάγεται, ὅτι τὸ Ἀγκυροχώριον ἔχει πολλὰ ἀπτά σημεῖα, ἵνα διεκδικῆ τὴν ὀνομασίαν ταύτην. Αἱ κέραμοι αὗται ἐχρῦσιζον ἐκ τῆς προσπτώσεως εἰς αὐτὰς τῶν ἡλιακῶν ἀκτίνων καὶ ὡς ἐκ τούτου ὀνομάζοντο χρυσαῖ καὶ ὁ ναὸς Χρυσοκέραμος ἢ Χρυσοκεραμιδάς»⁵.

Πράγματι μέχρι τῆς σήμερον, ἐντὸς προθήκης ἐκ ξύλου καὶ ὑάλου, ἀνηρτημένης ἐπὶ τοῦ ἐσωτερικοῦ δυτικοῦ τοίχου τοῦ ναοῦ, δεξιόθεν καὶ ἄνωθεν τῆς πύλης εἰσόδου τοῦ κυρίως ναοῦ, σώζονται τέσσαρες κέραμοι (εἰκ. 2) τεθραυσμένοι οἱ δύο εἰς τὸ ἄνω δεξιὸν τμήμα αὐτῶν, τὸ ὁποῖον ἐλλείπει καὶ δύο ἡμισεῖς. Ἔχουν ἡμικυλινδροειδῆ σχῆμα, ἐλαφρῶς συγκλίνον πρὸς τὴν μίαν πλευρὰν μήκους 0,41 μ., πλάτους 0,13, 0,15, 0,16, 0,17 μ. καὶ πάχους 0,015μ. Εἰς τὸ ἀνώτερον τμήμα αὐτῶν ἔχουν ἐγχαράκτους τρεῖς παραλλήλους γραμμάς. Εἶναι πύλινοι καὶ ἐξωτερικῶς κεχρισμένοι διὰ στιλπνοῦ πορσελανοειδοῦς χρυσοπρασίνου ἐπιχρίσματος (βερενικωμένοι), τὸ ὁποῖον ἔχει ἐκπέσει ἐκ τινων μερῶν⁶. Εἶναι ἄλλωστε γνωστὸν, ὅτι οἱ ναοὶ πολλάκις ἐλάμβανον τὰ ἐπωνύμια τῆς ὀνομασίας αὐτῶν ἐκ τῶν ἐν αὐτοῖς εὐρισκομένων ἰ. εἰκόνων, τῶν τοπωνυμίων εἰς τὰ ὁποῖα εὐρίσκονται, τῶν ἰδρυτῶν αὐτῶν, τῶν θαυμάτων, τῶν ἐκκλησιαστικῶν ἐπιθέτων, τοῦ σχήματος τῶν ναῶν καὶ τοῦ τρόπου κατασκευῆς αὐτῶν⁷. Τὴν σημερινὴν τουρκικὴν ὀνομασίαν Τσεγκέλιοι (Gengelköy) οἱ μετὰ τὴν ἄλωσιν συγγραφεῖς διαφοροτρόπως δικαιολογοῦν. Ὁ Μ. Γεδεὼν⁸ στηριζόμενος ἐπὶ τοῦ ὅτι παρὰ Ψελλῶ⁹ κατὰ τὴν ΙΑ' ἑκατονταετηρίδα ἀναφέρεται «Συγκέλου μονή», ἢ ἄγνωστον ποῦ ἔκειτο, συμπεραίνει ὅτι πιθανῶς ἐκ παραφθορᾶς Συγκέλ ἐγεννήθη τὸ Τσεγκέλιοι. Κατ' ἄλλους¹⁰ ἡ ὀνομασία προῆλθε πάντοτε κατὰ παραφθορὰν ἀπὸ τὴν φράσιν «εἰς τὰ Ἀγγέλου» διότι ὑπῆρχε ἐκκλησία τῶν Ταξιαρχῶν κτισθεῖσα ὑπὸ τοῦ Ἰουστινιανοῦ (527-565) στὴν τοποθεσίαν μεταξὺ Βανήκιοι καὶ Κούλελη, ἀντικρυ ἀκριβῶς τοῦ ναοῦ Ταξιαρχῶν, τοῦ Μ. Ρεύματος. Ὑποστηρίζουν ἐπίσης, ὅτι τὸ Τσεγκέλιοι παράγεται ἀπὸ τὴν περσικὴν λέξιν Τζένκ¹¹ ποῦ σημαίνει πόλεμος, μάχη καὶ προσ-

5. Ε. Π. Ἔργ. μνημ. 1-2.

6. Αἱ ἐγχρωμοὶ κέραμοι ἐχρησιμοποιήθησαν καὶ ὑπὸ τῆς Γοτθικῆς τέχνης, ὡς ἐν τῷ καθεδρικῷ ἰ. ναῷ τοῦ Ἀγ. Στεφάνου Βιέννης (περὶ τὸ 1490). Η. R i e h l, Der St. Stephansdom in Wien, Die Kunst dem Volke 61/62 (1926) εἰκ. 2, 5 α.

7. Πρβλ. Γ. Α. Σ ω τ η ρ ί ο υ, Ἡ χριστιανικὴ καὶ βυζαντινὴ εἰκονογραφία. Β. Ἡ εἰκὼν τῆς Θεοτόκου, © 27 (1956) 14-16.

8. Μ. Ι. Γ ε δ ε ὶ ν, Ἐορτολόγιον Κωνσταντινουπόλεως προσκυνητοῦ, ἐν Κων/-πόλει 1904, 239.

9. Μ. Ψ ε λ λ ὸ ῦ, Ἀπολογητικοὶ λόγοι. Κ. Ν. Σ ἄ θ α, Μεσαιωνικὴ Βιβλιοθήκη, ἐν Βενετία 18-76, Ε, 177.

10. Πρβλ. Σ. Ι. Β ο υ τ υ ρ ᾶ, Ἔργ. μνημ. 974.

11. Μ. Ν. Ο ζ ὸ ν, Büyük Osmanlica-Türkçe Sözlük, Ἰνστανπούλ³ 1959, 128 Α. V. T e o f i l a k t i d i s, Türkçe-Rumca Sözlük. Λεξικὸν Τουρκο-Ἑλληνικόν, Μπέηογλου 1960, 121.—, Ç e n k, Büyük Lûgat ve Ansiklopedi. Meydan Larousse 2 (1960) 856-857.

θέτουν, ὅτι ἐδῶ κατὰ τὴν ἄλωσιν (1453) ἔγινε μάχη. Ἄλλοι παράγουν τὴν λέξιν ἀπὸ τὸ Τσεγκέλ¹², διότι δῆθεν ὁ Πορθητῆς Μωάμεθ Β' (1430-1481) ἤρρε ἐδῶ ἀγκυραν καραβιοῦ¹³, ἄλλοι διότι ἔμεινε πολὺν χρόνον ἔρημον (;) καὶ ὁ Τιμόνης ἀπὸ τῶν ἀγκιστροποιῶν ἢ ἀγκυλοποιῶν κατοικούντων ἐνταῦθα¹⁴. Εἰς μίαν ἀπόφασιν (χοτζέτι) τοῦ ἱεροδικαστηρίου τοῦ Σκούταρι πού χρονολογεῖται ἀπὸ τὸ ἔτος 1164-(1706) καὶ πού σώζεται στὰ ἀρχεῖα τῆς Κοινότητος, τὸ χωρὶδὸ ὀνομάζεται Τζενκίαρ καριγεσί, πού σημαίνει χρυσοπράσινο χωριδὸ, ἴσως γιὰ τὸ χρυσοπράσινο τῶν κεραμιδιῶν τῆς ἐκκλησίας, πιθανώτερον δὲ γιὰ τὴν πλούσια βλάστησί του σὲ πράσινο. Δὲν ἀποκλείεται λοιπὸν τὸ Τσεγκέλ-κιοῖ νὰ προέρχεται ἀπὸ τὸ Τζενκίαρ καριγεσί. Ἄλλοι, ἄλλα εἰκοτολογοῦσιν¹⁵.

Ἐκ τῶν ἀνωτέρω ὀνομασιῶν, τοπωνυμικῶς προβληματολογίαν παρουσιάζει ἡ τῆς Χρυσοκεράμου, διότι ἐκτὸς τῶν Κωνσταντίνου ἀπὸ Σιναίου, Σιαρλάτου Βυζαντίου καὶ ὁ Β. Ραπτόπουλος¹⁶ ἀναφέρει ἐπὶ τοῦ προκειμένου: «...Πρὸ τοῦ 5ου αἰῶνος μ.Χ. ἀγνωστον πῶς ὀνομάζετο τὸ Κουσκουντζούκιον». Ἐκ τῆς ἐκκλησίας ἕως τοῦ Ἀγίου Παντελεήμονος¹⁷, τὴν ὁποίαν ἔκτισαν Ἰουστίνος ὁ Β' (565-578) καὶ Σοφία ἡ Λωβή, αὐτοκράτορες τοῦ Βυζαντίου, στεγάσαντες αὐτὴν διὰ χρυσῶν κεράμων¹⁸, ἔλαβε τὸ ὄνομα Χρυσοκέραμος. Ἡ ὀνομασία δ' αὕτη διετηρήθη μικρὸν μετὰ τὴν ἄλωσιν μέχρι τῆς ἐποχῆς τοῦ Σουλτάνου Βαγιαζίτ τοῦ Β' τοῦ εὐλαβοῦς (1446-1512), ὅτε κατεδαφίσθη ὁ ναὸς καὶ ἔπαυσεν ἡ χρῆσις αὐτῆς. Ἐκτοτε οἱ Χριστιανοὶ ἐκ τοῦ μεγάλου μοναστηρίου τοῦ Ἀγίου Ἐρμούλου ἐπὶ τοῦ ὑψώματος τοῦ Μάρκου-πασᾶ μετανόμασαν αὐτὴν «Ἐρμουλιανή». Κατὰ τὸν Μ. Ι. Γεδεών¹⁹ μέχρι τῶν ἀρχῶν τοῦ ΙΣΤ' αἰῶνος, κατ' ἄλλους δὲ ἐν ἐκκλησιαστικοῖς ἐγγράφοις, χρονολογουμένοις ἀπὸ τῶν ἀρχῶν τοῦ ΙΗ' αἰῶνος καλεῖται Κοζίνιζα²⁰ καὶ Ἐρμουλιαναί,

12. P. V. Melitopoulos, Türkçeden Rumcaya Sözlük. Λεξικὸν Τουρκο-Ἑλληνικόν, ἐν Κων/πόλει 1934, 65. A. V. Teofilaktidis, Ἔργ. μνημ. 143.

13. Σ. Δ. Βυζαντίου, Ἔργ. μνημ. Β, 233. E. Mamboury, Istanbul touristique, Ἰστανμποῦλ 1951, 545.

14. Σ. Δ. Βυζαντίου, Ἔργ. μνημ. Β, 233.

15. Τ. Μαρίνου, Ἔργ. μνημ. 15-16.

16. Β. Ραπτόπουλος, Πρόλογος ἐν Ι. Ζωγράφου κ.κ., Ἔργ. μνημ. 3.

17. «Ἡ μᾶλλον τῆς Θεοτόκου, ὃν κτίσας ὁ ἐπὶ Ἰουστίνου κουβικουλάρχιος καὶ πρωτοσπαθάρχιος Ναρσῆς τῷ 563...». Σ. Δ. Βυζαντίου, Ἔργ. μνημ. Β, 239. Σ. Ι. Βουτυρᾶ, Ἔργ. μνημ. 975. Ν. Μοσχόπουλος, Κουσκουντζούκι, Μεγάλη Ἑλληνική Ἐγκυκλοπαιδεῖα 15 (1931).

18. Τῶν κεράμων τούτων σώζονται κατὰ τὸν Τιμόνη ἐπὶ τῆς στέγης τῆς σημερινῆς ἐκκλησίας, εἰς μόνος, ἔχων χρῶμα πρασινωπὸν· οἱ δὲ λοιποὶ μετεκομισθησαν εἰς Κωνσταντινούπολιν καὶ χρησιμεύουσι πρὸς στολισμὸν παλαιοῦ τινος μεστζιδίου, κειμένου πλησίον τοῦ Γιαλῦ-κιοῦσκ. Σ. Δ. Βυζαντίου, Ἔργ. μνημ. Β, 240.

19. Μ. Ι. Γεδεών, Ἐκκλησιαί βυζαντιναὶ ἐξακριβοῦμεναι (κυρίως ἡ Θεοτόκος τῶν Κύρου), ἐν Κων/πόλει 1900, ΙΙΙ.

20. «Ὁ Τιμόνης τοποθετεῖ τὸ μὲν Χρυσοκέραμον εἰς τὸ Τσεγκελλῦ-κιοῦ, τὸ δὲ Κουσ-

ἐκ τοῦ ναοῦ τῶν Ἀναργύρων Παντελεήμονος καὶ Ἑρμολάου, ἢ ἐκ παραφθορᾶς κατὰ τὸν Σ. Ι. Βουτυρᾶν²¹ τοῦ παρ' αὐτῷ ἀκρωτηρίου Ἑρμουλιανοῦ τοῦ σήμερον Ταμπούρ-μπουρούν. «Παράδοσις δέ τις ἀναφέρει, ὅτι ὁ Σουλτάν Βαγιαζίτ, καταργήσας ἐπισήμως τὸ ὄνομα Χρυσοκέραμος, διέταξε νὰ ὀνομάζηται Κουσκουντζούκι, ἐκ τοῦ πλήθους τῶν κοράκιων, οἵτινες ἐνεφώλευον εἰς τὰ ὑψώματα τοῦ χρυσοκεράμου». Ἐνθυμίζει συγχρόνως καὶ ἀσκητὴν τινα Τοῦρκον ἐπικαλούμενον Κουζγκούν-μπαμπᾶ, ὅστις ἔζη ἐπὶ Μαχμούτ Β', (1808-1839)²². «Τινὲς ἠθέλησαν νὰ διαμφισβητήσουν τὴν ὀνομασίαν Χρυσοκεράμου ἐπὶ τοῦ προαστείου μας, δίδοντες αὐτὴν εἰς τὸ Τσεγκέλιοι, ἀλλὰ μόνον ἐπὶ ἀσθενῶν εἰκασιῶν στηρίζονται». Ἐνῶ ὁ Πατριάρχης Κωνσταντίας, ὁ Σικαρλάτος Βυζάντιος, καθὼς καὶ ὁ Κωδινός²³ (μέσα ἸΔ' αἰῶνος), ἀναφέρουσιν, ὅτι «ἡ δὲ θύραθεν τοῦ στενοῦ λεγομένη ἐκκλησία Χρυσοκέραμος παρὰ Ἰουστίνου καὶ Σοφίας τῶν εὐλαβεστάτων βασιλέων ἐκτίσθη» κλπ. Παρὰ δὲ τῷ Ἀνωνύμῳ ἀπαντᾶται, ὅτι «τὴν Χρυσοκέραμον ἔκτισεν Ἰουστίνος καὶ Σοφία ἡ Λωβή». Ὁ δὲ γεωγράφος Μελέτιος²⁴ (1700) ἀναφέρει, ὅτι μεταξὺ Σκουτάρως καὶ τοῦ φρουρίου Ἀνατόλ χισὰρ εὐρίσκονται τὰ Χρυσοκέραμα, τὸ μοναστήριον τῶν Ἀκοιμήτων, ἡ Σταύρωσις καὶ τὸ Τσεγκέλιοι. Ἄλλοι πάλιν θέλουσι νὰ δώσωσι τὸ ὄνομα Χρυσοκέραμος εἰς τὸ Τσεγκέλιοι ἐπὶ τῷ λόγῳ, ὅτι ἡ αὐτόθι ἐκκλησία ὀνομάζεται, Ἅγιος Γεώργιος ὁ Χρυσοκέραμος. Ἐνῶ τὸ ἐναντίον ὄλωσ προκύπτει ἐκ τούτου, ὅτι δηλ. ὁ ναὸς οὗτος τοῦ Τσεγκέλιοι ἔλαβε τὸ ὄνομα ἐξ εἰκόνης τοῦ Ἁγίου Γεωργίου, ἐκ Χρυσοκεράμου μεταφερθείσης, καθὼς ἡ ἐκκλησία τῆς Παναγίας τοῦ Γαλατᾶ ἔλαβε τὸ ὄνομα Καφατιανή, ἐξ εἰκόνης προεθλοῦσης ἐκ Καφᾶ τῆς Κριμαίας²⁵. Ἐκτὸς τούτου ὑπάρχουν ἐνδείξεις, ὅτι ὁ ναὸς τοῦ Ἁγίου Γεωργίου τοῦ Τσεγκέλιοι ἐκτίσθη κατὰ τὸν ΙΗ' αἰῶνα ἐνῶ αἱ ἐκκλησῖαι τῆς Χρυσοκεράμου καὶ τῆς Χρυσουπόλεως εἶναι βυζαντιναί, ὡς λέγει ὁ Γεδεών²⁶.

Ἡ ὀνομασία Χρυσοκέραμος καθιερώθη ἤδη εἰς τὸ προάστειόν μας κατὰ τὴν πάνδημον Κοινοτικὴν ἑορτὴν, τὴν διοργανωθεῖσαν πρωτοβουλία τῆς Ἐφοροεπιτροπῆς ὑπὸ τοῦ Ἀ' Ἑλληνικοῦ Συνδέσμου Χρυσοκεράμου» τὴν 26ην Ἀπριλίου 1920, κέκτῃται δὲ κατὰ τὸ ΞΓ' ἄρθρον τοῦ Κανονισμοῦ αὐτῆς

κουντζούκι εἶναι, λέγει ἡ ἀρχαία Coziniza, ὄνομα τὸ ὁποῖον ἀγνοῶ ποῦ ἀνεῦρε». Σ. Δ. Βυζαντινοῦ, Ἔργ. μνημ. Β, 239.

21. Σ. Ι. Βουτυρᾶ, Ἔργ. μνημ. 975-976. Μ. Ι. Γεδεών, Βυζαντινὸν ἑορολόγιον, ἐν Κων/πόλει 1899, 139.

22. Σ. Δ. Βυζαντινοῦ, Ἔργ. μνημ. Β, 239.

23. Ψ. Κωδινού, Πάτρια Κωνσταντινουπόλεως, Λειψία 1957, 267, 6-7, ἐκδ. Τ. Preger.

24. Μελέτιου, Ἀθηνῶν, Γεωγραφία, Ἐνετία 1728.

25. Σ. Ι. Βουτυρᾶ, Ἔργ. μνημ. 964.

26. Μ. Ι. Γεδεών, Ἔργ. μνημ. 139. Τοῦ Ἀύτοῦ, Ἐκκλησῖαι βυζαντιναὶ ἐξακριβούμεναι (κυρίως ἡ Θεοτόκος τῶν Κύρου), ἐν Κων/πόλει 1900, III.

σφραγίδα, φέρουσαν περίξ τὰς λέξεις: «Ἑλληνική Κοινότης Χρυσοκεράμου», τὴν χρονολογίαν 1920 καὶ ἐν τῷ μέσῳ σταυρὸν μετὰ κλάδου ἐλαίας (εἰκ. 3)»²⁷.

Ὡρισμένοι τέλος συγγραφεῖς χρησιμοποιοῦν τὴν ὀνομασίαν Χρυσοκέραμος ἀδιακρίτως, τόσον διὰ τὸ Κουσκουντζουκίου ὅσον καὶ διὰ τὸ Τσεγκέλκιοι²⁸.

Εἰς τὰ ἀνωτέρω παρατηρητέον, ὅτι ἡ εἰκὼν τοῦ Ἀγ. Γεωργίου δύναται νὰ ἔχῃ μεταφερθῆ ἐκ Κουσκουντζουκίου εἰς Τσεγκέλκιοι, τοῦτο ὅμως δὲν ἀπεδείχθη. Κατόπιν διατί μόνον ἡ εἰκὼν αὕτη νὰ φέρῃ τὸ ἐπωνύμιον Χρυσοκέραμος καὶ νὰ εὑρίσκειται εἰς τὸν ναὸν τοῦ Ἀγ. Παντελεήμονος καὶ οὐχὶ τοῦ Ἀγ. Γεωργίου Κουσκουντζουκίου, ὅστις ὑφίσταται μέχρι σήμερον²⁹, ὡς θὰ ἤρμοζεν, καίτοι ναὸς Ἀγ. Γεωργίου ὡς Χρυσοκέραμος ἐν Κουσκουντζουκίου δὲν μαρτυρεῖται. Οὕτως φαίνεται, ὅτι δὲν εἶναι τυχαῖον τὸ γεγονός, ὅτι τόσον ἡ εἰκὼν τοῦ Ἀγ. Γεωργίου Χρυσοκεράμου, ὅσον καὶ αἱ διασωθεῖσαι χρυσοπράσινοι κέραμοι εὑρίσκονται εἰς τὸ Τσεγκέλκιοι καὶ οὐχὶ εἰς τὸ Κουσκουντζουκίου. Ἄλλωστε δὲν ἀποκλείεται ὁ ἐν Τσεγκέλκιοι ναὸς τοῦ Ἀγ. Γεωργίου νὰ εἶναι ἀρχαιότερος τοῦ ΙΗ' αἰῶνος. Ἦδη εἰς τὸ φυλλάδιον ἱερῶν ἀκολουθιῶν ἐπὶ τῇ μνήμῃ τοῦ ναοῦ³⁰, ἐνθα ὑπάρχει καὶ ἡ ὀνομασία Χρυσοκέραμος (εἰκ. 4), ἀναφέρεται, «Ὁ ἐπ' ὀνόματι Ἀγίου Γεωργίου τοῦ Χρυσοκεραμῆος τιμώμενος Ἱερὸς Ναὸς τοῦ προαστείου τῆς ἡμετέρας Κοινότητος, τὴν ἀρχὴν καὶ ὑπαρξίν αὐτοῦ ἔχει ὡς ἐκ παραδόσεως φέρεται, ἀπὸ τῶν χρόνων μᾶλλον τῶν πρὸ τῆς ἀλώσεως, ἢ τῶν μετὰ ταύτην, ὡς τοῦτο μαρτυρεῖται ἐξ ἐρειπίων καὶ ἄλλων ἀντικειμένων τῆδε κακεῖσε διεσπαρμένων ὡς καὶ τινων χρυσοπρασίνων κεράμων τοῦ ναοῦ μέχρι τοῦ νῦν σωζομένων καὶ διατηρουμένων».

Ὅπως καὶ ἂν ἔχει τὸ πρᾶγμα ἀναμφιβόλως μέχρι τῆς σήμερον ἡ ὀνομασία Χρυσοκέραμος, ἡ ὁποία δεόν νὰ συνδέηται πρὸς οἰκοδομημὰ τι, ἀπετέλεσε τὸ μῆλον τῆς ἔριδος μεταξύ τῶν δύο Κοινοτήτων, Κουσκουντζουκίου καὶ Τσεγκέλκιοι, εἶναι δὲ λίαν πιθανόν, ὅτι οἱ κατὰ καιροὺς περὶ αὐτοῦ συγγράψαντες ἀνήκοντες εἰς τὴν μίαν ἢ ἑτέραν παράταξιν νὰ ἠθέλησαν δι' ἐπιχειρημάτων νὰ παρουσιάσουν τὸ τοπωνύμιον τοῦτο ὡς προσιδιάζον πρὸς τὴν ἑαυτῶν κοινότητα. Ἀξιοσημείωτον πάντως, ὅτι τὸ ἐπίθετον χρυσοῦς, χρησιμοποιεῖται διὰ τὴν ἀσιατικὴν πλευρὰν τοῦ Βοσπόρου, ὡς ἀποδεικνύουν αἱ δύο περιπτώσεις τῆς Χρυσουπόλεως³¹ καὶ τοῦ Χρυσοκεράμου.

27. Β. Ρ α π τ ο π ο ὕ λ ο υ, Πρόλογος, ἐν Ι. Ζωγράφου κ.ἀ., Ἔργ. μνημ. 4, 5, 20.

28. Πρβλ. —, Οἰκουμενικὸς Θρόνος. Ἐπαρχία Χαλκηδόνος, Σ. Ν. Ζ ε ρ β ο π ο ὕ λ ο υ, Ἐγκυκλοπαιδικὸν Ἡμερολόγιον Εἰκονογραφημένον, ἐν Σταμπούλ 4 (1937) 171-172.

29. —, Οἰκουμενικὸς Θρόνος. Ἐπαρχία Χαλκηδόνος, Σ. Ν. Ζ ε ρ β ο π ο ὕ λ ο υ, Ἔργ. μνημ. 172.

30. —, Ἐπὶ τῇ ἱερᾷ μνήμῃ τοῦ Ἀγίου Γεωργίου [τοῦ Χρυσοκεράμου] Κοινότης Τσεγκέλκιοι, ἀ. τ. μετὰ τὸ 1952, 3.

31. Α. Π α π ᾶ, Ἐ λ ε ν ο υ π ὄ λ ε ω ς, Ἀνέκδοτὰ τινὰ ἱερὰ ἄμφια τοῦ ἱ. ναοῦ

Ἐν τῷ ἱερῷ λοιπὸν ναῷ τοῦ Ἀγίου Γεωργίου, τῆς ἐν τῇ Ἐπαρχίᾳ Χαλκηδόνος (Kadiköy) Κοινότητος Τσιγκέλκιοϊ, εὑρίσκεται μία ἀξιόλογος κεντητὴ ὥραία πύλη³² (εἰκ. 5)³³, ἡ ὁποία δημοσιεύεται κατωτέρω.

Ἡ ὥραία αὕτη πύλη τοῦ ξυλογλύπτου τέμπλου³⁴ τοῦ ναοῦ εἶναι χρυσοαργυροκέντητος ἐπὶ βυσσίνου βελούδου. Αἱ διαστάσεις αὐτῆς: (251,5 X 1,74 μ). Ὑπόγραμμα διὰ λινοῦ ἐρυθροῦ ὑφάσματος.

Παριστᾶ³⁵ τὸν Κύριον κατὰ τὸ ἥμισυ τοῦ σώματος αὐτοῦ, εὑρισκόμενον

Προφήτου Ἡλιοῦ Χρυσουπόλεως, Θ 46 (1975) 368-404. Τοῦ Αὐτοῦ, Ξύλινα ἐξαπτέρυγα τοῦ ἱ. ναοῦ Προφήτου Ἡλιοῦ Χρυσουπόλεως, Θ 46 (1975), 740-748 Ἐξίον παρατηρήσεως, ὅτι εἰς ἀμφοτέρας τὰς περιπτώσεις, ἡ ἐπὶ τῶν οἰκοδομημάτων πτώσις τῶν ἡλιακῶν ἀκτίνων, διαδραματίζει σπουδαῖον ρόλον εἰς τὴν ὄνομασίαν τῶν πραστέων τούτων.

32. Περὶ βῆλων καὶ καταπέτασμάτων ἰδὲ C. Studien zum Ursprung liturgischer Einzelheiten östlicher Liturgien I. Καταπέτασμα, Kyrios I (1936) 57-73. O. Treitinger, Die Oströmische Kaiser- und Reichsidee nach Ihrer Gestaltung im höfischen Zeremoniell, Ντάρμσταντ² 1956, 55-58, 100. Κ. Καλλινίκου, Ὁ χριστιανικὸς ναὸς καὶ τὰ τελούμενα ἐν αὐτῷ, Ἀθήναι² 1958, 184-186. Δ. Ν. Μωραΐτου, Ἀμφίθουρα, ΘΗΕ 2 (1963) 432-433. Τοῦ Αὐτοῦ, Βῆλον ΘΗΕ 3 (1963) 837-839. Ι. Μ. Φουντούλη, ΑΛΚΑ. 52. Ὁ ἱερεὺς πρέπει νὰ κοινωῇ μὲ ἀνοικτὸν ἢ κλειστὸν καταπέτασμα τῆς ὥραίας πύλης; Ἐφ. 15 (1966) 802-804. Τοῦ Αὐτοῦ, ΑΛΚΑ. 266. Μετὰ τὴν Μεγάλην Εἴσοδον κατὰ τὴν λειτουργίαν τῶν Προηγιασμένων πρέπει νὰ κλείεται ἡ ὥραία πύλη καὶ νὰ ἀνοίγεται εἰς τὸ «Μετὰ φόβου Θεοῦ...» ἢ ὄχι; Ἐφ. 22 (1973) 459-460. T. Paras, (Ἐλενουπόλεως), Liturgische Gewänder, RbK (ὑπὸ ἐκδ.).

33. Αἱ φωτογραφίαι ὀφείλονται εἰς τὸν φίλον. Δ. Παλαβίδην, τὸν ὁποῖον ὁ γράφων καὶ ἀπὸ τῆς θέσεως ταύτης εὐχαριστεῖ.

34. Ὁ ναὸς εἶναι πεπρωικισμένος δι' ἀρίστης τέχνης τεσσάρων ξυλογλύπτων προσκυνηταρίων, θρόνου, ἀμβωνος καὶ ἱκανῶν καλῆς τέχνης φορητῶν εἰκόνων. Πρβλ. —, Κατάλογος ἱερῶν σκευῶν καὶ ἀμφίων τῆς Ἱ. Ἐκκλησίας Ἀγ. Γεωργίου Τσιγκέλκιοϊ, ἀ.ἔ. (τρεῖς ἀνέκδοτοι χειρόγραφοι κατάλογοι). Ε. Π., Ἔργ. μνημ. 4-5.

35. Ἐπὶ τῶν διασωθεισῶν μεταβυζαντινῶν κεντητῶν ὥραιων πυλῶν ἀπαντῶσιν αἱ ἀκόλουθοι παραστάσεις: 1. Ἐκ τοῦ Χριστολογικοῦ κύκλου, α) Δωδεκάροτον (ὁ Εὐαγγελισμός, ἡ Γέννησις, ἡ Ὑπαπαντή, ἡ Βάπτισις, ἡ Μεταμόρφωσις, ἡ Βαΐφόρος, ἡ Ἀνάστασις τοῦ Λαζάρου, ἡ Σταύρωσις, ἡ εἰς Ἄδου Κάθοδος, ἡ Ἀνάληψις, ἡ Πεντηκοστή, ἡ Κοίμησις), β) Ἀνεπτυγμένον Δωδεκάροτον (ὁ Θρῆνος), γ) Λοιπὰ θέματα τοῦ Χριστολογικοῦ κύκλου, (ἡ Ἁγία Τριάς, ὁ Ἰησοῦς Μ. Ἀρχιερεὺς, Μεγάλης Βουλῆς Ἄγγελος, ὁ Ἰησοῦς μεταξὺ τῶν νομοδιδασκάλων, ὁ Ἰησοῦς ἐντὸς τοῦ Ποτηρίου). 2. Ἐκ τοῦ Θεομητορικοῦ κύκλου Ἐθέματα ἀναφερόμενα εἰς τὴν Θεοτόκον (ἡ Θεοτόκος, τὸ Ἄνωθεν οἶ Προφήται). 3. Ἐκ τοῦ Ἀγιολογικοῦ κύκλου (Σεραφεῖμ, Ἀρχάγγελοι, ἡ Σύναξις τῶν Ἀρχαγγέλων, Προφήται, οἱ Εὐαγγελισταὶ μετὰ τῶν συμβόλων των, Ἀπόστολοι, Ἄγιοι, Ἐπίσκοποι, ἱδρυταί). 4. Ἐκ τῶν διακοσμητικῶν Θεμάτων (σταυρὸς μετὰ τῶν συμβόλων τοῦ πάθους, ἀετός, ἀνθικός διάκοσμος, ἀμπελος, καρποί, οἰκόσημα) καὶ τέλος ἐπιγραφαὶ (B. Κοουτλουμουσιανοῦ, Ὑπόμνημα ἱστορικὸν περὶ τῆς κατὰ τὴν Χάλκην Μονῆς τῆς Θεοτόκου, Κων/πολις 1846, 74, 75. Μ. Σ. Θεοχάρη, Ἀφιερωτικαὶ ἐπιγραφαὶ ἐπὶ ἀμφίων τοῦ Ἄθω, Θ 28 (1957) πίν. 4. Μ. Α. Μυσιτσescu, Broderia din Moldova in veacurile XV-XVIII,

ἐντὸς Ἀγίου Ποτηρίου, ἐκτείνοντα πλαγίως τὰς δύο αὐτοῦ χεῖρας καὶ εὐλογοῦντα. Ἡ παράστασις αὕτη ἐνδείκνυται ἴσως κάλλιον πάσης ἐτέρας ἐπὶ τῆς ὠραίας πύλης καθ' ὅσον παριστῶσα τὸν Κύριον ἐντὸς τοῦ Ποτηρίου, ἐφ' ὅσον εἶναι κλειστή, φέρει πρὸ τῶν ὀμμάτων τῶν πιστῶν, τὸ ὅπισθεν αὐτῆς ἐπὶ τῆς Ἀγίας Τραπεζῆς ἐπιτελούμενον Μυστήριον τῆς Θείας Εὐχαριστίας. Ἄνωθεν τοῦ Κυρίου καὶ εἰς τὸ ἀνώτατον μεσαῖον ἄκρον ὑπάρχει ὁ οὐρανὸς πλήρης νεφῶν, ἐξ οὗ ἐξέρχονται ἀκτῖνες, σχηματίζουσαι κυματοειδῆ περίμετρον. Μετὰ ἐμφανίζονται δύο Σεραφεῖμ καὶ ἀκολουθεῖ ἡ ἐπιγραφή: ΛΑΒ. [ΕΤΕ]. Φ:ΑΓ: [ΕΤΕ] ΤΟΥΤΟ: Μ: [ΟΥ] ΕΣΤ: [Ι] ΤΟ ΣΩΜ: [Α] ΤΟ ΥΠΕ[Ρ] ΥΜ: [ΩΝ] ΚΛΟΜΕΝ: [ΟΝ] ΕΙΣ: ΑΦΕΣ: [ΙΝ] ΑΜΑΡΤ[ΙΩΝ] τ. ἔ., τμήμα τῆς εὐχῆς τῆς ἀναφορᾶς³⁶, ἡ ὁποία σχηματίζει τόξον ἄνωθεν τοῦ Κυρίου. Μεταξὺ δὲ αὐτῆς καὶ τῆς κεφαλῆς τοῦ Κυρίου ὑπάρχει εἷς ἄγγελος. Πέριξ ἐπὶ τοῦ βάθους εὐρίσκονται οὐχὶ ὑπὸ αὐστηρὰν συμμετρίαν ἐγκατεσπαρμένοι πεντήκοντα καὶ εἷς ἀστέρες³⁷, ἕκαστος τῶν ὁποίων, ἀποτελεῖται ἐξ ὀκτῶ ἀκτίνων μετὰ κυκλικῶν ἐν τῷ κέντρῳ τμήματος. Ἡ παράστασις τοῦ Χριστοῦ ἐν μέσῳ τῶν ἀστέρων ἴσως θὰ ἠδύνατο νὰ ἐκληφθῆ ὡς συμβολίζουσα τὴν ἐν τῷ σύμπαντι παρουσίαν Αὐτοῦ³⁸.

Τὸ μῆκος τοῦ Ποτηρίου μετὰ τοῦ Κυρίου εἶναι 1,10 μ. τὸ δὲ πλάτος 0,44 μ. Τὸ Ποτήριο εἰς τὸν πόδα καὶ κάλυκα αὐτοῦ χωρίζεται εἰς τέσσαρας εὐρείας καὶ πέντε στενάς ζώνας, αἱ ὁποῖαι περιστοιχίζουσι τὰς πρώτας. Ἐκ τούτων ἡ πρώτη ἐκ τῶν κάτω φέρει συμμετρικὸν καὶ ἐσχηματοποιημένον διάκοσμον ἐξ ὠσειδῶν φύλλων. Ἡ δευτέρα μπακλαδωτὸν ἐκ πουλιῶν καὶ προοπτικῶς διατεταγμένον διάκοσμον. Ἡ πέμπτη μοτίβα καθέτων παραλλήλων

SATR, εἰκ. 10, 17. Γ. Α. Σωτηρίου, *Κεμήλια τοῦ Οἰκουμενικοῦ Πατριαρχείου, ἐν Ἀθήναις* 1937, 60, πίν. 45. G. Millet, *Broderies religieuses de style byzantin*, Παρίσι 1939, πίν. 159. D. Stojanovic, *Umetnicki vez u srbiji od XIV do XIX veka*, Βελιγράδιον 1960, πίν. 24, 73, 74. Μ. Σ. Θεοχάρη, Ἐπιγραφαὶ κεντητῶν ἐπὶ ἀμφίων τοῦ Ἀθῶν, *ΕΕΒΣ* 32 (1963), πίν. 4. Τῆς Αὐτῆς, Ἐκ τῶν μεταβυζαντινῶν ἐργαστηρίων Κων/πόλεως. Ἡ κεντήτρια Εὐσεβία, *ΕΕΒΣ* 35 (1966-1967), πίν. 10, 20. W. F. Volbach - J. Lafontaine, *Dosogne Byzanz und der christliche Osten*, Βερολίνον 1968, πίν. XL, 277. C. Nicolescu, *Broderia in Tara Romineasca in secolele XIV-XVIII*, SATR, εἰκ. 14.

36. Πρβλ. Ἱερατικόν, ἄ. τ. 1962, 134, ἐκδ. τῆ Ἀποστολικῆς Διακονίας τῆς Ἐκκλησίας τῆς Ἑλλάδος.

37. Ἄγνωστον ἐὰν ὁ ἀριθμὸς οὗτος ἔχει συμβολισμόν τινα, ὡς τοῦτο συμβαίνει μετὰ τοὺς 99 ἀστέρας τοῦ μωσαϊκοῦ τῆς ἀψίδος τοῦ ναοῦ τοῦ Ἀγ. Ἀπολλιναρίου τῆς Κλάσσης (μέσα ΣΤ' αἰῶνος) ἐν Ραβέννῃ. E. Sauer, *Frühchristliche Kunst*, Ἰνσμπρουκ 1966, 256-258.

38. Ἴσως θὰ ἦτο παρακεινδυνευμένον καὶ ὑπερβολικὸν ἐὰν ἤθελε τις νὰ διεῖδη ἐνταῦθα προεξικόνισιν τινα ἐπὶ πυραύλου καὶ διὰ μέσου τῶν πλανητῶν ἱπταμένου ἀστροναύτου—Θεοανθρώπου, τουθ' ὅπερ θὰ ἦτο μίαν ἐκ τῆς συγχρόνου τεχνολογίας προσπάθεια διαπλανητικῆς θεολογικῆς ἐρμηγείας τῆς παραστάσεως.

γραμμῶν. Ἡ ἕκτη συμμετρικὸν καὶ ἐσχηματοποιημένον διάκοσμον ἐκ φύλλων, τὰ ὁποῖα ἐναρμονίζονται πλήρως πρὸς τὸ κατώτερον τμήμα τοῦ κάλυκος οἰο-νεῖ περιπτυσσόμενα αὐτό. Ἡ ὀγδόη, τουλάχιστον ἐκ τῆς μιᾶς πλευρᾶς τρεῖς ἀγγέλους, τῶν ὁποίων πάλιν τὰ πτερὰ ἐν μικρῷ ἐπαναλαμβάνουν τὸ σχῆμα τοῦ κάλυκος τοῦ Ποτηρίου (übergreifende Form)³⁹. Σημειωτέον, ὅτι αἱ λεπταὶ ζῶναι περιστοιχίζονται ἐκατέρωθεν ὑπὸ λεπτοτέρων τοιούτων. Κάτωθεν τοῦ Ποτηρίου καὶ ἐντὸς πλαισίου ὑπάρχει ἡ ἐπιγραφή: 1852 ΑΠΡΙΑ[ΙΟΥ] 23⁴⁰.

Ὁ ἐντὸς τοῦ Ποτηρίου κατὰ τὸ ἥμισυ τοῦ σώματος αὐτοῦ παριστάμενος Κύριος, φέρει χιτῶνα διευρυνόμενον διὰ πέντε χονδρῶν πτυχῶν περὶ τὸ μεσαῖον καὶ κατώτερον τμήμα τοῦ σώματος τοῦθ' ὅπερ παρατηρεῖται κυρίως ἐν τῇ δυτικῇ ζωγραφικῇ τοῦ ΙΕ' αἰῶνος ὡς παρὰ τῷ J. van Eyck⁴¹ καὶ ἄνωθεν αὐτοῦ ἐπὶ τῶν ὤμων περιβόλαιον, τὸ ὁποῖον σχηματίζει ἐν ὕπῳ πρὸ τοῦ στήθους, ἀκολούθως δὲ πίπτει ὀπισθεν τῶν ὤμων σχηματίζον πτυχὰς καὶ διακρινόμενον κάτωθεν τῶν δύο ἐκτεταμένων βραχιόνων. Ἄπασα ἡ ἐνδυμασία περιβάλλεται εἰς τὰς παρυφὰς αὐτῆς ὑπὸ ταινίας, ἐχούσης κυματοειδῆ διάκοσμον ἀμπέλου, τῆς ὁποίας τὰς σταφυλὰς ἀπαρτίζουν κυαναῖ χάνδραι.

Ἡ παράστασις περιβάλλεται ὑπὸ ἐλλειψοειδοῦς σχεδὸν ταινίας, πάχους πρὸς τὰ ἄνω 0,08μ., τὸ μέσον 0,12μ. καὶ τὸ κάτω 0,16μ., μάλιστα δίκην πυκνῆς στεφάνης ἐκ συμμετρικοῦ καὶ ἐσχηματοποιημένου φυτικοῦ διακόσμου ἐκ περιπεπλεγμένων σταχυῶν καὶ ἀμπέλου, τῆς ὁποίας ὁ βλαστὸς συνδέεται χιαστί πρὸς τὸ κατώτερον ἄκρον. Διὰ τοῦ τοιούτου σχήματος τῆς ταινίας, ἡ παράστασις ἐναρμονίζεται ὡς ἄριστα πρὸς τὴν ἀρχιτεκτονικὴν τῆς ὠραίας πύλης τοῦ τέμπλου. Ἡ ἐν τῷ πλαισίῳ παρουσία τῆς ἀμπέλου καὶ τῶν σταχυῶν συνδέεται ἀμέσως πρὸς τὴν ὕλην τῶν συστατικῶν τῆς Θείας Εὐχαριστίας, ἡ ὁποία παρίσταται ἐν τῷ κέντρῳ τοῦ παραπετάσματος εἰκονογραφικῶς τε καὶ ἐπιγραφικῶς: ἀμπελος — οἶνος — αἶμα, στάχυες — ἄρτος — σῶμα. Ἐξῶθεν τῶν δύο κατωτέρων γωνιαίων τμημάτων τῆς ταινίας ὑπάρχουν δίκην γωνιῶν, αἱ ὁποῖαι μεταβάλλουν εἰς τὰ δύο ἄκρα αὐτῆς τὴν ἔλλειψιν εἰς τετράγωνον δύο συμμετρικαὶ παραστάσεις, δύο ἀντιμετώπων πρὸς ἀλλήλους δρακόντων⁴², οἱ ὁποῖοι διὰ τοῦ ρύγχους αὐτῶν ἀπτονται τῆς ταινίας. Οὗτοι ἔρπου ἐπὶ κυμα-

39. Περὶ τῆς ἐννοίας τοῦ ὄρου ἰδὲ H. S e d l m a y r, Epochen und Werke. Gesammelte Schriften zur Kunstgeschichte, Βιέννη-Μόναχον 1959, I, 81-95, εἰκ. 15, 16.

40. Ἐὰν ληφθῇ ὑπ' ὄψιν, ὅτι ὁ σημερινὸς ναὸς ἐκτίσθη κατὰ τὸ 1830-1831, Ε. Π., Ἔργ. μνημ. 4, ἄρα ἡ ὠραία πύλη ἦτο ἐτοίμη μετὰ 21-22 ἔτη καὶ δὴ κατὰ τὴν ἐορτὴν τοῦ Ἀγ. Γεωργίου τοῦ Τροπαιοφόρου, καθ' ἣν πανηγυρίζει ὁ ναός.

41. Πρβλ. H. B e e n k e n, Hubert und Jan van Eyck, Μόναχον² 1943, 52, 80, πίν. 38, 62, 95.

42. Ἰσως οὗτοι δυνατὸν νὰ συσχετισθοῦν πρὸς τὴν εὐχὴν τοῦ Μ. Ἀγιασμοῦ «σὺ καὶ τὰς κεφαλὰς... τῶν ἐμφωλευόντων δρακόντων συνέτριψας». Πρβλ. Κ. Δ. Κ α λ ο κ ὸ ρ η, Ἀθωσ. Θέματα ἀρχαιολογίας καὶ τέχνης, Ἀθῆναι 1963, 181.

τοιειδοῦς ἐδάφους πεποικιλμένου μετὰ συμμετρικοῦ φυτικοῦ διακόσμου. Αἱ γωνίαι αὗται πιθανῶς νὰ προσετέθησαν μετεγενεστέρως.

Προσεκτικὴ παρατήρησις τῆς ὅλης συνθέσεως, δύναται νὰ ἐξαγάγῃ τὰς ἐν αὐτῇ ὑπαρχούσας ἀρμονικὰς χαράξεις⁴³. Οὕτω ἡ περίμετρος τοῦ τόξου τοῦ οὐρανοῦ ἐπαναλαμβάνεται ὑπὸ τῆς κυματοειδοῦς περιμέτρου τῶν ἀκτίνων αὐτοῦ, τῆς γραμμῆς ἢ ὅποια συνδέει τὸν κεντρικὸν ἄγγελον μετὰ τῶν δύο Σεραφεῖμ, τῶν βραχιόνων καὶ τοῦ περιβολαίου τοῦ Κυρίου καὶ τῶν ζωνῶν τοῦ Ποτηρίου. Αἱ ὑπερβολαὶ αὗται ἐμπλέκονται μετὰ τῆς παραβολῆς τῆς ἐπιγραφῆς, ἢ ὅποια ἐπαναλαμβάνεται ὑπὸ τοῦ ἀκτινοειδοῦς φωτοστεφάνου τοῦ Κυρίου. Ἐμπλοκὴ ὡσαύτως παρατηρεῖται μεταξὺ τῆς παραβολῆς τῶν ὤμων καὶ τῶν ὑπερβολῶν τῶν βραχιόνων καὶ τοῦ περιβολαίου τοῦ Κυρίου.

Τὸ κέντημα ἔχει ἐκτελεσθῆ εἰς λίαν ἔξεργον ἀνάγλυφον (haut relief) ἐπὶ ἐρυθροῦ βελούδου, τὸ ὅποῖον ἔχει ἐπικοληθῆ ἐπὶ ἐτέρου τοιούτου. Εἶναι διὰ χρυσονήματος ἐξαιρέσει τοῦ τῶν σταχύων, τὸ ὅποῖον εἶναι κατεσκευασμένον δι' ἀργυρονήματος. Αἱ χρησιμοποιούμεναι βελοναὶ εἶναι ρίζα, τιρτίρι, καβαλίκι, βερέρικη, μπακλαδωτή, ἴσια σπασμένη καὶ ἀρκεταὶ πούλιες. Τὸ κέντημα καὶ αἱ ἐξωγραφισμέναι⁴⁴ χεῖρες μετὰ τοῦ προσώπου τοῦ Κυρίου, τῶν Σεραφεῖμ καὶ τῶν Ἀγγέλων εἶναι δυτικῆς τεχνοτροπίας.

Ἡ κατάστασις διατηρήσεως αὐτοῦ εἶναι μετρία. Φθορὰς παρουσιάζουν τὸ ἐμπρόσθιον τμήμα τοῦ περιβολαίου τοῦ Κυρίου, τὸ ἄνω χεῖλος καὶ τὸ κάτω ἄκρον τοῦ δεξιοῦ τμήματος τοῦ Ποτηρίου, ὠρισμένοι ἀστέρες, τμήματα τῶν σταφυλῶν τῆς ταινίας καὶ ὀλίγον ὁ ἀριστερὸς δράκων. Ἐχουν ξεκολλήσει ὁ ἄνωθεν τοῦ Κυρίου Ἀγγελὸς καὶ τμήματά τινα τῆς ταινίας. Τὸ πρόσωπον τοῦ ἀριστεροῦ Σεραφεῖμ ἐλλείπει. Τὰ νέφη καὶ οἱ δράκοντες ἔχουν ἀπωλέσει τὴν ἀρχικὴν λάμψιν τοῦ κεντήματός των.

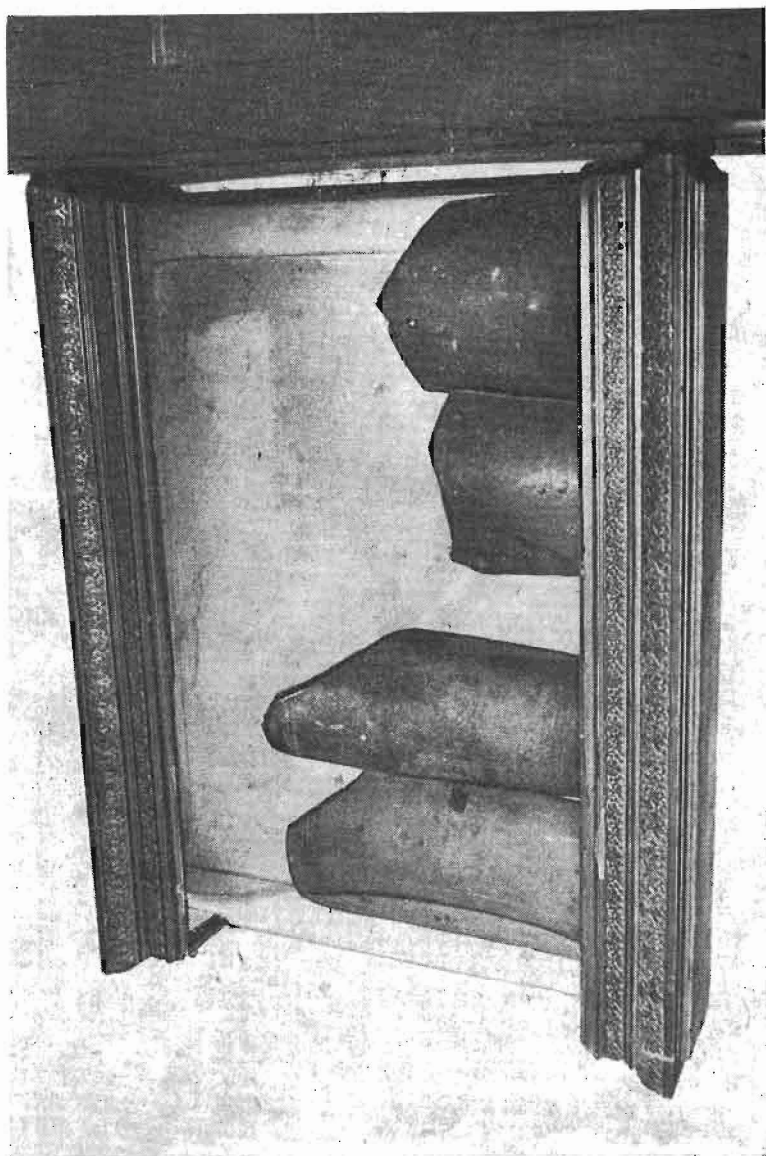
Εἶναι ἔργον δοκίμου καλλιτέχνου ἀγνώστου ὀνομασίας.

43. Περὶ τῶν ἀρμονικῶν χαράξεων ἰδὲ T. H e t z e r, Giotto. Seine Stellung in der Europäischen Kunst, Ντάρμστατ² 1960, πίν. 1-4. Π. Σ α γ ο ρ ά κ η, Ἀρμονικαὶ χαράξεις καὶ ἀναλογίαι στῆ ζωγραφικῇ, Ζυγὸς ἀρ. 45 (1959) 17-19, 26.

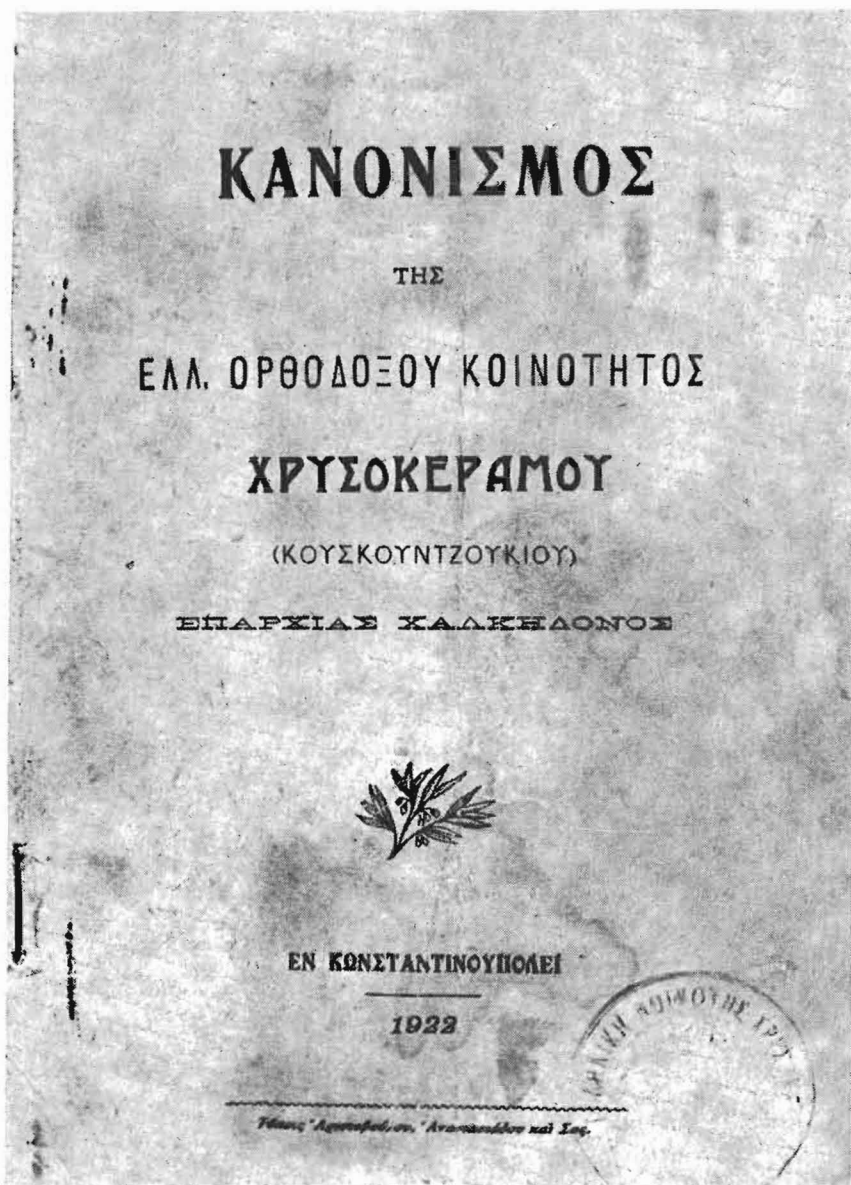
44. Ὡς τοῦτο συμβαίνει εἰς τοὺς πλείονας τῶν διασωθέντων, νεωτέρων ρωσικῶν ἐπιταφίων. Πρβλ. Α. Παπᾶ, Ἐλενουπόλεως, Ἀνέκδοτά τινα ἄμφια τοῦ ἱ. ναοῦ Προφήτου Ἡλιοῦ Χρυσουπόλεως, Θ. 46 (1975) 371.



Εἰκ. 1. Ἡ ἱ. εἰκὼν Ἀγ. Γεωργίου τοῦ Χρυσοκεραμῖτου.

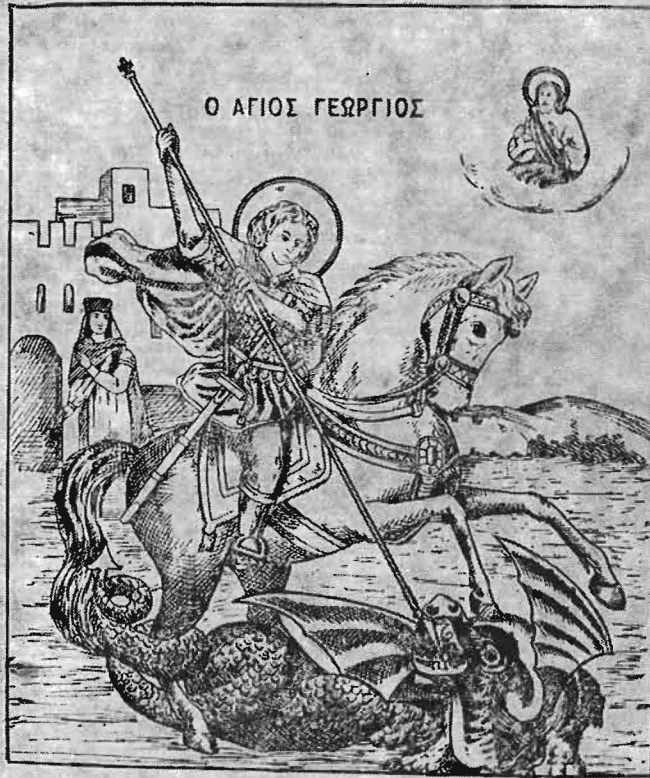


Εἰκ. 2. Αἱ χρυσοπράσινοι κέραμοι τοῦ ἱ. ναοῦ Ἁγίου Γεωργίου Τσεγκέλιτσι.



Εἰκ. 3. Τὸ ἐξώφυλλον τοῦ Κανονισμοῦ τῆς Ὁρθοδόξου Κοινοτήτος Χρυσοκεράμου.

ΕΠΙ ΤΗ ΙΕΡΑ ΜΗΝΗΜΗ
 ΤΟΥ ΑΓΙΟΥ ΓΕΩΡΓΙΟΥ
 [ΤΟΥ ΧΡΥΣΟΚΕΡΑΜΟΥ]
 ΚΟΙΝΟΤΗΣ ΤΣΕΓΚΕΛΚΙΟΙ



Ὡς τῶν αἰχμαλώτων ἐλευθερωτῆς καὶ τῶν πτωχῶν ὑπερασπιστῆς, ἀσθενούντων ἰατρός, βασιλέων ὑπέρμαχος Τροπαιοφόρε Μεγαλαμάρτυς Γεώργιε, πρέσβευε Χριστῷ τῷ Θεῷ, σωθῆναι τὰς ψυχὰς ἡμῶν.

Εικ. 4. Τὸ ἐξώφυλλον τοῦ φυλλαδίου ἐπὶ τῇ ἱερᾷ μνήμῃ τοῦ Ἁγ. Γεωργίου.



Εικ. 5. Ἡ κεντητὴ ὄρατα πόλη τοῦ ἱ. ναοῦ Ἁγ. Γεωργίου Τσιγέλιτσι.