

# Ο ΝΑΟΣ ΤΟΥ ΜΕΓΑΛΟΜΑΡΤΥΡΟΣ ΑΓΙΟΥ ΔΗΜΗΤΡΙΟΥ «ΣΑΡΩΝΙΚΟΥ»

Υ Π Ο

ΔΗΜΗΤΡΙΟΥ Θ. ΚΑΡΑΚΑΤΣΑΝΗ

Συγγραφέως - Καθηγητοῦ

Ἐφόρου Ἐπιστημονικῆς Ἑταιρείας «Βυζαντινὸς Πολιτισμὸς»

## Π Ρ Ο Λ Ο Γ Ο Σ

Εἰς τὸ λεκανοπέδιον τῆς Ἀνατολικῆς Ἀττικῆς ὑπάρχοντι πλεῖστα ὄσα χριστιανικὰ μνημεῖα, παλαιοχριστιανικῆς, Βυζαντινῆς καὶ μεταβυζαντινῆς ἐποχῆς, ἀποδεικνύοντα τόσον ἐμφαντικῶς τὴν ἀλήθειαν τῶν λόγων τοῦ Ἀποστόλου τῶν Ἐθνῶν Παύλου ὅστις ἐχαρκτήρισεν, ὡς γνωστόν, τοὺς Ἀθηναίους «δεισιδαιμονεστέρους πάντων τῶν ἀνθρώπων»<sup>1</sup>.

Πολλὰ ἐκ τούτων, καίτοι ἀποτελοῦν πραγματικὸς θρησκευτικούς, ἐθνικούς καὶ καλλιτεχνικούς θησαυρούς, παραδόξως, ἐκτὸς ἐξαιρέσεών τινων, παραμένοντι ἀδημοσίευστα καὶ ὡς ἐκ τούτου ἄγνωστα εἰς τοὺς πολλούς<sup>2</sup>.

Τινὰ ἐξ αὐτῶν παρουσιάζουν μεγάλον ἐνδιαφέρον, ἢ γενικῶς, ἢ τουλάχιστον ἐξ ἐπόψεως ἀρχιτεκτονικῆς ἢ ἀγιογραφικῆς, ἢ διακοσμητικῆς.

Ἐν ἐξ αὐτῶν εἶναι καὶ τὸ τοῦ Ἀ γ ί ο υ Δ η μ η τ ρ ί ο υ Σ α ρ ω ν ι κ ο ῦ. Εἰς μίαν τῶν πλέον γραφικῶν τοποθεσιῶν τοῦ Σαρωνικοῦ, ὅπου συνδιάζεται ἡ γλυκύτες τοῦ κλίματος καὶ τῆς μεγάλης βλαστήσεως (ἀφθονία πλατάνων καὶ διαφόρων ὀπωροφόρων δένδρων) μετὰ ὑπάρχοντος ἀφθόνου ὕδατος καὶ εἰς ἀπόστασιν μόλις ἑπτακοσίων μέτρων ἐκ τῆς θαλάσσης, πλησίον καταφύτου ἐκ πεύκων ὄρεινῆς περιοχῆς καὶ πράγματι κατακλυζόμενον ὑπὸ τῶν περιστοιχιζόντων δένδρων, εἶναι ἀνιδρυμένον τὸ ὑπὸ ἐξέτασιν Ναυδριον τοῦ Ἀ γ ί ο υ Δ η μ η τ ρ ί ο υ, ἀληθὲς κομφοτέγημα ἐξ ἐπόψεως ἀρχιτεκτονικῆς, διακοσμητικῆς καὶ ἀγιογραφικῆς<sup>3</sup>.

Τὸ χριστιανικὸν τοῦτο μνημεῖον, ὡς θὰ ἀποδείξωμεν κατωτέρω, δε-

1. Πράξ. Ἀποστ. 17,22.

2. Δ. Κ α ρ α κ α τ σ α ν η, Τὸ Ναυδριον τῆς Παναγίας Βαραμπᾶ παρὰ τὸ Μαρκόπουλον. Ἐν Ἀθήναις 1975.

3. Τὸ Ναυδριον αὐτὸ εὑρίσκεται νοτίως τοῦ Κορωπίου καὶ εἰς ἀπόστασιν 13 περίπου χιλιομέτρων, νοτιοδυτικῶς τῶν Καλυβίων καὶ εἰς ἀπόστασιν 7 περίπου χιλιομέτρων, βορειοανατολικῶς τῆς Βαρκιζῆς καὶ εἰς ἀπόστασιν 8 περίπου χιλιομέτρων καὶ βορειοδυτικῶς τοῦ Λαγονησίου καὶ εἰς ἀπόστασιν ἐξ αὐτοῦ μόλις 3 χιλιομέτρων.

σπόζει της περιοχής περί τὰ ἐνεαεκάσια ἔτη, ἔδωκεν δὲ τὸ ὄνομα εἰς αὐτήν «*Ἅγιος Δημήτριος Κρωπίας*».

Ἐὐλόγως λοιπὸν τὸ περισπούδαστον τοῦτο Μνημεῖον ἀπετέλεσεν τὸ ἀντικείμενον τῆς παρούσης μελέτης μου. Ἄλλὰ τὴν ἔρευνάν του καὶ τὴν παρουσίασίν του ἐθεώρησα σκόπιμον καὶ διὰ τοὺς ἑξῆς προσέτι βασικοὺς λόγους:

1) Διότι μέχρι τοῦδε ἀκροθιγῶς ἀναφέρεται, καὶ ὡς ἐκ τούτου ἦτο γνωστὸν ἐξ ἀπλῆς μνείας ἢ περιληπτικῶς ἐξητάσθη<sup>4</sup>.

2) Διότι εἶναι ἐν τῶν πλέον ἀξιολόγων βυζαντινῆς ἐποχῆς Ναυδρίων, ἐκ τῶν εἰς τὴν Ἀττικὴν ἀνιδρυμένων καὶ διασωθέντων.

Καὶ 3) διότι διαμένω εἰς τὴν ἐν λόγω περιοχὴν τοῦ Ἁγίου Δημητρίου κατὰ τὴν περίοδον τοῦ θέρους.

Δι' ὅλους τοὺς ἀνωτέρω λόγους ἐθεώρησα καθήκον μου ἐπιβεβλημένον νὰ ἐπιληφθῶ τῆς θεωρήσεώς του.

4. Karten V. Attika, Erl. Text. Hef. III-VI, σ.σ. 12,14. Ἄν. Ὁρ-  
λάνδου, εἰς Ἀρχεῖον τῶν Βυζαντινῶν μνημείων τῆς Ἑλλάδος, τόμ. Α', 1935. Μ. Γκη-  
τάκου, Μαθήματα Χριστιανικῆς καὶ Βυζαντινῆς Ἀρχαιολογίας καὶ Τέχνης, ἔκδοσις Β'  
μετὰ προσθηκῶν, Ἐν Ἀθήναις 1975. Χ. Μπούρα — Α. Καλογεροπούλου — Ρ.  
Ἀνδρεάδη, Ἐκκλησίες τῆς Ἀττικῆς, Ἀθήνα 1969, σ.σ. 90-92.

## ΜΕΡΟΝ ΠΡΩΤΟΝ

## ΙΣΤΟΡΙΑ ΤΟΥ ΝΑΟΥ ΚΑΙ ΕΞΩΤΕΡΙΚΗ ΕΞΕΤΑΣΙΣ ΑΥΤΟΥ

## ΚΕΦΑΛΑΙΟΝ Α΄

## ΙΣΤΟΡΙΚΑ ΤΙΝΑ ΠΕΡΙ ΤΟΥ ΥΠΟ ΕΞΕΤΑΣΙΝ ΝΑΟΥ

Ὁ ὑπὸ ἐξέτασιν Ναός εἶναι ἄγνωστον ὑπὸ ποίου τὸ πρῶτον ἀνοικοδομήθη. Παλαιὰ παράδοσις, διασωζομένη ὑπὸ τῶν κατοίκων τοῦ Κορωπίου ἀπὸ στόματος εἰς στόμα μέχρι τῆς σήμερον, ἀποδίδει τὴν ἐξεύρεσιν τῶν λίθων διὰ τὴν τοιχοδομίαν του εἰς τὸ ἐξῆς περιστατικόν:

Πρὸ πολλῶν ἑκατονταετιῶν πλοῖον κατάφορτον ἐκ λίθων, τοὺς ὁποίους μετέφερον ἕκ τινος νήσου, καὶ πλέον εἰς μικρὰν ἀπόστασιν ἐκ τῆς παραλίας ἐσφηνώθη εἰς τὴν ἀκτὴν τῆς ἐν λόγῳ περιοχῆς.

Τὸ πλήρωμα ἀποβιβάσθην εἰς τὴν ξηρὰν ἀνεπαύετο εἰς τὸν χῶρον, ὅπου σήμερον τὸ Ναῦδριον, στενοχωρημένον διὰ τὸ συμβάν. Αἴφνης παρουσιάσθη νεανίας τις μὲ πρόσωπον ἀκτινοβολοῦν ἐξ ὑπερκοσμίου τινὸς λαμπρότητος καὶ ἀγιότητος, ὁ ὁποῖος κατὰ τὴν παράδοσιν, δὲν ἦτο ἄλλος, ἀλλ' ὁ Ἅγιος Δημήτριος, καὶ ὁ ὁποῖος εἶπεν εἰς τὸν πλοίαρχον: — «Ἐὰν ἐλευθερωθῆ τὸ πλοῖόν σας, θὰ ἀφήσετε ἐδῶ τοὺς λίθους;» — «Μάλιστα» ἀπήντησεν ὁ πλοίαρχος. Μεταβάς μετ' ὀλίγον οὗτος εἰς τὸ πλοῖον εὔρε τούτο ἀ π ε λ ε ὕ θ ε ρ ο ν. Ἐπιληφθεὶς τὸ θαῦμα καὶ τηρῶν τὴν ὑπόσχεσίν του ἀπέθεσε τοὺς λίθους εἰς τὴν ἀκτὴν. Ἐξ αὐτῶν δὲ ὅμοιοι τῶν ὁποίων δὲν ὑπάρχουν εἰς τὴν ἐν λόγῳ περιοχὴν ἠκοδομήθη ὁ Ναός.

Πρὸ τριακασίων περίπου ἐτῶν εὐσεβεῖς κάτοικοι τοῦ Κορωπίου, ἐδώρησαν μεγάλα τμήματα γῆς εἰς τὸ Ναῦδριον ἐκ τῶν γειτνιαζόντων μετὰ τούτου ἀγρῶν των, καὶ οὕτω σήμερον τοῦτο ἔχει μίαν σχετικῶς μεγάλην ἔκτασιν γῆς πέραξ αὐτοῦ εἰς τὴν δικαιοδοσίαν του.

Ἄλλη ἱστορικὴ τις μαρτυρία περὶ τοῦ χριστιανικοῦ τούτου μνημείου δὲν διεσώθη, καὶ ὡς ἐκ τούτου οὐδὲν γνωρίζομεν περὶ τῶν συνθηκῶν τῶν κατὰ καιροὺς ἐπισκευῶν του, αἱ ὁποῖαι ἀρκούντως ἠλλοίωσαν τὴν ἀρχικὴν ὠραίαν μορφήν του<sup>5</sup>. Λίαν ἀξιοσημείωτος εἶναι μόνον διασωζομένη μέχρι σήμερον

5. Περὶ τῆς καταρρεύσεως τῆς Ν. πλευρᾶς του καὶ τοῦ τρούλλου του πραγματεύομαι εἰς τὰ ἐπόμενα κεφάλαια.

εἰς τοὺς παρήλικας τῆς περιοχῆς παράδοσις, καθ' ἣν ὁ ὑπὸ ἐξέτασιν Ναὸς ὑπῆρξεν καθολικὸν ἀνδρώασι Μονῆς. Τὴν ἀλήθειαν τῆς εἰρημένους παραδόσεως δὲν δύναται τις νὰ ἀμφισβητήσῃ, πολλῶ μᾶλλον ἀφοῦ πλείστοι ὄσοι παρήλικες ἀποκαλοῦν τὸν Ναὸν «Μοναστήρι».

## ΚΕΦΑΛΑΙΟΝ Β'

### ΑΡΧΙΤΕΚΤΟΝΙΚΗ ΕΞΕΤΑΣΙΣ ΤΟΥ ΜΝΗΜΕΙΟΥ

Ἡ τοιχοδομία τοῦ Ναοῦ ἐγένετο μὲ ἐπιμέλειαν καὶ κατὰ τὸ πλινθοπερίβλητον σύστημα ἰσοδόμου ἐγκρίτου τέχνης, ἀποτελεῖται δὲ ἐκ λίθων διαστάσεων κυμαινομένων μεταξὺ 0,25X0,35 μ. ἕως 0,28 μ. X0,60 μ. εἰς τοὺς ἄρμους τῶν ὁποίων παρεμβάλλονται ὀριζοντίως μὲν πλίνθοι εἰς σειρὰς εὐθυγράμμους, πάχους 0,02 ἕως 0,03 μ., κατακορύφως δὲ τοποθετοῦνται εἰς τὸ κέντρον περίπου τῶν κάτωθι αὐτῶν ὑπαρχόντων λίθων. Οὕτως εἰς τὸ ἐξωτερικὸν τοῦ Ναοῦ δημιουργεῖται ἐν ἁρμονικὸν καὶ συμμετρικὸν ὅλον. Βεβαίως ἀναφέρομαι εἰς τὴν τοιχοδομίαν τῆς βορείου πλευρᾶς τοῦ Ναοῦ, δεδομένου ὅτι, ὡς θὰ ἀποδειχθῇ κατωτέρω, αἱ ὑπόλοιποι πλευραὶ δὲν ὁμοιάζουν μὲ αὐτὴν καὶ ἐπομένως ὀδηγοῦμεθα εἰς τὸ ἀσφαλὲς συμπέρασμα ὅτι ὑποστᾶσαι φθορὰς ἀνεστηλώθησαν.

Εἰς ὕψος 2,05 μ. ἀπὸ τοῦ ἐδάφους ὑπάρχει ἐπὶ τοῦ τοίχου μία ζώνη ἐκ λίθων μικροτέρων διαστάσεων πάχους μόλις 0,19 μ. Ἡ ζώνη αὕτη εἶναι μία ἐπὶ πλεόν διακόσμησις ἀυξάνουσα τὴν πλαστικότητα καὶ γραφικότητα τῆς ἐξωτερικῆς ὄψεως τοῦ μνημείου.

Εἰς τὴν τοιχοδομίαν προσέτι παρατηροῦμεν κουφικὴν διακόσμησιν ἀλλὰ περὶ αὐτῆς θὰ γίνῃ λόγος εἰς ἰδιαιτέρον κεφάλαιον.

Ὁ τροῦλλος, ὁ ὁποῖος ἦτο ἀναντιλέκτως κυκλικοῦ σχήματος, κατέρρευσε ἀγνωστον πότε καὶ ὑπὸ ποίας συνθήκας, καὶ ἀντικατεστάθη διὰ τοῦ νῦν ὑπάρχοντος κατὰ τὸν Ἰστ' αἰῶνα, ὡς προκύπτει ἐκ τῆς δομῆς του· εἶναι δὲ σῆμερον ὀκταγωνικοῦ σχήματος. Ἐκάστη τῶν πλευρῶν του ἐξωτερικῶς ἔχει πλάτος ἀπὸ 1,10-1,30 μ. καὶ ὕψος μέχρι τῆς κεραμώσεως 2,90-3,00 μ. Οὗτος διατρυπᾶται ὑπὸ τεσσάρων παραθύρων (ἀνὰ ἑνὸς ἐφ' ἑκάστου σημείου τοῦ ὀριζοντος), ἐν ἑκάστῳ τῶν ὁποίων ἔχει ὕψος 0,75-0,80 μ. καὶ ἀνοίγμα 0,08-0,10 μ.. Ἡ στέγη του εἶναι ὕψους 4,5 μ., τὸ συνολικὸν δὲ ὕψος μέχρι τῆς κεραμώσεώς του εἶναι 4,00 μ. Ἡ δομὴ του εἶναι ἀπλῆ ἀποτελουμένη ἐκ λίθων καὶ τινων μαρμαρίνων τεμαχίων (Εἰκ. 1η).

Ὁ Ναὸς πρὸς ἀνατολὰς ἀπολήγει εἰς ἡμιεξάγωνον (τρίπλευρον) κόγχην Ἱεροῦ ὕψους 4,87 μ. καὶ διαμέτρου 5,19 μ.. Ἐκάστη πλευρὰ της ἔχει διάφορον πλάτος, διότι τὸ τῆς μεσαίας εἶναι 1,69 μ., τὸ τῆς νοτίου 1,80 μ. καὶ τὸ τῆς βορείου 1,70 μ.. Ἡ διαφορὰ αὕτη δὲν εἶναι αἰσθητή, οὐδὲ ἀποτελεῖ λάθος τοῦ

ἀρχιτέκτονος, ἀλλ' εἶναι σύνηθες τέχνασμα τῶν βυζαντινῶν Ναοδόμων χάριν γραφικότητος<sup>6</sup>.

Τὰ ἔργα τῆς Χριστιανικῆς τέχνης «ἔχουν χαρακτῆρα γραφικὸν καὶ ὄχι τεκτονικόν», ὅπως παρετήρησεν ὁ Καθηγητῆς Π. Μιχελλῆς<sup>7</sup>.

Αἱ ἐπὶ τῆς ἀνατολικῆς πλευρᾶς τοῦ ἡμετέρου Ναοῦ κυριαρχοῦσαι ἀναλογικαὶ σχέσεις, παρέχουν ἐν δεῖγμα τῆς βυζαντινῆς συνθέσεως.

Ἡ εἰρημένη κόγχη διατρυπᾶται ὑπὸ πολεμιστροειδοῦς παραθύρου, ὕψους 0,84 μ., ἀνοίγματος 0,09 μ. καὶ βάθους 0,75 μ., τὸ ὅποῖον ἠνεώχθη εἰς ὕψος ἀπὸ τοῦ ἐδάφους 2,37 μ. (Εἰκ. 2α).

Ἡ ἐν τῷ Ναῷ εἴσοδος γίνεται διὰ μιᾶς θύρας ἀνεωγμένης ἐπὶ τῆς Δυτικῆς πλευρᾶς, ἣ ὅποια ὅμως ἀπώλεσεν τὴν ἀρχικὴν μορφήν, τὴν ὡς πρὸς τὸν ἄξονα τοῦ Ναοῦ τοποθέτησιν της, ὡς ἐπίσης καὶ τὰς ἀρχικὰς διαστάσεις της, λόγῳ μεταγενεστέρων ἐπισκευῶν. Αὕτη σήμερον ἔχει ὕψος 2,60 μ., τὸ δὲ ἀνοίγμά της εἶναι 0,95 μ. (Εἰκ. 3η).

Ἐκαστος τῶν σταθμῶν της, οἱ ὅποιοι εἶναι σχήματος παραστάδων καὶ προεξέχουν τοῦ τοίχου κατὰ 0,06 μ. ἔχει ὕψος 2,51 μ., πλάτος 0,22 μ. καὶ βάθος 0,19 μ., φέρει δὲ ἀνὰ δύο ὀρθογωνίου ἐπιπέδου ἐπιθήματα καὶ ἀπολήγει εἰς τριγωνικὸν ἰσοσκελοῦς σχήματος ἀέτωμα ὕψους 0,57 μ., βάσεως 1,37 μ. καὶ πλευρᾶς 0,98 μ..

Εἰς τὴν Δυτικὴν πλευρὰν καὶ ἐπὶ τῆς κεραμώσεως ὑφοῦται συμμετρικῶς πρὸς τὸν κατὰ μῆκος ἄξονα τοῦ Ναοῦ μονόλοβον κωδωνοστάσιον<sup>8</sup> (Εἰκ. 3η).

Τοῦτο ἀποτελεῖται ἐκ δύο ποδαρικῶν διαστάσεων 0,30X0,30 μ. ἐκ πλίνθων στεφωμένων εἰς ὕψος 1,60 μ. ὑπὸ ἀετώματος ἐσωτερικῶς ἡμικυκλικοῦ.

Τὸ ὀλικὸν ὕψος τοῦ Ναοῦ εἶναι 8,50 μ. ἐκ τῶν ὁποίων τὰ 4,50 μ. κατέχει ἡ στέγη του μετὰ τοῦ τρούλλου. Μεταξὺ τῶν κεράμων ταύτης διασώζονται καὶ τινες παλαιοὶ στρωτῆρες πάχους 0,025 μ.—0,03 μ. καὶ πλάτους 0,41 μ. Ἐπὶ τῆς προεξεχούσης βορείου κόγχης τοῦ κτίσματος καὶ εἰς ὕψος ἀπὸ τοῦ ἐδάφους 1,97 ἠνεώχθη παράθυρον ὕψους 1,76 μ., ἀνοίγματος 1,95 μ., περιθεόμενον ὑπὸ τριπλῆς σειρᾶς πλίνθων ἀναντιλέκτως ἕτερον παράθυρον τῶν αὐτῶν διαστά-

6. Μ. Γ κ η τ ά κ ο υ, Τὰ τεχνάσματα καὶ ἡ ὑπερφυσικὴ ἔντασις εἰς τὴν Τέχνην. Ἀνάτυπον ἐκ τοῦ Α' τόμου. τεῦχος 3ον τοῦ Περιοδικοῦ «Ἀνθρώπινες Σχέσεις». Ἐν Ἀθήναις 1973, ἔνθα καὶ ἡ σχετικὴ βιβλιογραφία.

7. Π. Μιχελλῆ, Αἰσθητικὴ θεώρηση τῆς Βυζαντινῆς Τέχνης. Ἀθήνα 1946. Τ ο ὕ α ὕ τ ο ὕ, La Valeur Dupittoresque dans l'art Byzantin (Ἀνακοίνωσις). Θεσσαλονίκη 1953. Πρβλ. P o l l W i l h e i m, Religionspsychologie München 1965. Ἐπιθι καὶ B a y e r, Estetique de la Grace, τόμ. I.

8. Περὶ κωδωνοστασίων γενικῶς ὄρα Μ. Γ κ η τ ά κ ο υ, Μαθήματα Χριστιανικῆς καὶ Βυζαντινῆς Ἀρχαιολογίας κ.λπ. ἔνθα πλῆθος παραδειγμάτων καὶ ἡ σχετικὴ βιβλιογραφία.

σεων και τοῦ αὐτοῦ τύπου ἦτο ἀνεωγμένον ἐπὶ τῆς μεταγενεστερώς ἀναστηλωθείσης νοτίου πλευρᾶς τοῦ Μνημείου (Εἰκ. 4η).

Ἡ αὐτὴ πλευρὰ καὶ ἐπὶ τῆς γωνίας ἀφ' ἧς ἄρχεται ἡ κόγχη τοῦ Ἱεροῦ ἐνδυναμοῦται διὰ μεγάλων διαστάσεων λίθου πλάτους ἀπὸ 0,62 μ. — 0,86 μ. διασχωζομένου ὕψους 1,52 μ.. Πλὴν τοῦ πρακτικοῦ σκοποῦ τῆς τοποθετήσεώς του, ὁ λίθος οὗτος ἔχει καὶ συμβολικὸν σκοπὸν, ὑπενθυμίζει δηλαδὴ ὅτι ἀκρογωνιαῖος λίθος τῆς ἐκκλησίας εἶναι ὁ Χριστός.

Τέλος τὸ μῆκος τοῦ Ναοῦ ἐξωτερικῶς, πλὴν τῆς κόγχης τοῦ Ἱεροῦ, εἶναι 7,50 μ., τὸ δὲ πλάτος ἐξωτερικῶς αὐτοῦ σὺν τὸ πλάτος τῶν ἐγκαρσίων σκελῶν τοῦ Σταυροῦ εἶναι 7 μ..

## ΚΕΦΑΛΑΙΟΝ Γ'

### ΤΥΠΟΛΟΓΙΚΗ ΕΞΕΤΑΣΙΣ ΤΟΥ ΜΝΗΜΕΙΟΥ

Τυπολογικῶς ὁ ὑπὸ ἐξέτασιν Ναὸς ἀνήκει εἰς τὸν τύπον τοῦ τρικόγχου μονοκλίτου μετὰ τρούλλου, ὁ ὁποῖος εἶναι παραλλαγή ὡς γνωστὸν τοῦ τύπου ἐλευθέρου σταυροῦ μετὰ τρούλλου (Εἰκ. 5η).

Οἱ ναοὶ τῶν τύπων αὐτῶν εἶναι μικρῶν μὲν διαστάσεων καὶ ἀνευ νάρθηκος, ἀλλὰ κομποὶ καὶ ἐπὶ πλέον προσφιλεῖς εἰς τοὺς χριστιανούς, λόγῳ τοῦ συμβολικοῦ σταυρικοῦ των σχήματος. Τὸ ὑπὸ τὸν τρούλλον τετράγωνον εἰς τοὺς ἐν λόγῳ ναοὺς, κατὰ τὴν σοφὴν διαπίστωσιν τοῦ Καθηγητοῦ Ὁρλάνδου «ἔχει πλευρὰν μὴ ὑπερβαίνουσα τὰ τρία μέτρα»<sup>9</sup> (Εἰκ. 6η). Ἡ πλευρὰ εἰς τὸ ὑπὸ ἐξέτασιν Ναὸδριον ἔχει μῆκος 2,60 μ.. Ἡ αὐτὴ πλευρὰ εἰς τὸν Ναὸν τοῦ Ἀγίου Νικολάου Κορωπίου εἶναι 2,25 μ., ἐνῶ εἰς τὸν Ναὸν τῆς εἰς Καστοριὰν Κουμπελίδικης 1,90 μ..

Μεταξὺ τῆς βάσεως τοῦ τρούλλου καὶ τῶν κογχῶν σχηματίζονται διέδροι γωνίαί διαστάσεων 0,18X0,23 μ..

Παραλλαγὰς τοῦ τύπου αὐτοῦ σημειῶναι εἰς τὴν ὑπὸ τὸν τίτλον «Παναγία Βαραμπᾶ Μαρκοπούλου», ἐργασίαν μου<sup>10</sup>.

Τὰ σκέλη τῆς ἐγκαρσίας καμάρας τοῦ ἐξεταζομένου Ναοῦ προεκτείνονται τῶν μακρῶν πλευρῶν τοῦ οἰκοδομήματος, σχηματίζοντα τραπεζοειδῆ πρίσματα. Αἱ διαστάσεις τῶν πλευρῶν τοῦ μὲν βορείου πρίσματος εἶναι ἡ πρὸς Β' πλευρὰ 1,83 μ., ἡ πρὸς Α' 1,58 μ., ἡ πρὸς Δ' πλευρὰ 1,48 μ., τοῦ δὲ πρὸς Νότου πρίσματος εἶναι ἡ πρὸς Ν' πλευρὰ 1,78 μ., ἡ πρὸς Α' 1,385 καὶ ἡ πρὸς Δ' 1,565.

9. Ἁ ν. Ὁ ρ λ ἄ ν δ ο υ, Ὁ "Ἁγιος Δημήτριος τῆς Βαράσοβας. Συμβολὴ εἰς τοὺς μονοκλίτους τρικόγχους Ναοὺς τῆς Ἑλλάδος. Εἰς Ἀρχεῖον Βυζαντ. Μνημ. τῆς Ἑλλάδος, τόμ. Α', σ. 110 κ. ἐξ. Πρὸς βλ. Γ. Σ ω τ η ρ ῖ ο υ, Χριστιανικὴ καὶ Βυζαντινὴ Ἀρχαιολογία, τόμ. Α', Ἐν Ἀθήναις 1952, σ. 393 κ. ἐξ., σ.σ. 10-11.

10. Αὐτόθι.

## ΚΕΦΑΛΑΙΟΝ Δ΄

## ΚΟΥΦΙΚΗ ΔΙΑΚΟΣΜΗΣΙΣ

Εἰς τὴν τοιχοδομίαν τῆς βορείου καὶ πάλιν πλευρᾶς τοῦ Ναοῦ διασώ-  
ζεται ἀξιόλογος κουφικὴ κεραμοπλαστικὴ διακόσμησις (Εἰκ. 4η).

Ἐπ' εὐκαιρίᾳ σημειώνω ὅτι τὸ περὶ οὗ ὁ λόγος εἶδος κεραμοπλαστικῆς  
διακοσμῆσεως ἔλαβε τὴν ὀνομασίαν του, ἐκ τῆς πρώτης πρωτευούσης τῶν Ἀ-  
βασιδῶν Ἀράβων Κούφας<sup>11</sup>. Ἐνεφανίσθησαν ἐν Ἑλλάδι τὸ πρῶτον τὸν ἰ-  
αῖωνα διαδοθέντα ὑπὸ τῶν ἐκ Κρήτης αἰχμαλώτων Ἀράβων. Τὴν μεγαλυτέραν  
ἀκμὴν των παρ' ἡμῶν ἐγνώρισαν κατὰ τὸ Β' ἡμισυ τοῦ ΙΑ' αἰῶνος. Κατὰ τὸν  
πρῶτον διδάξαντα Χριστιανικὴν καὶ Βυζαντινὴν ἀρχαιολογίαν εἰς τὸ Πανεπι-  
στήμιον Ἀθηνῶν Ὑψηγητὴν Γεώργιον Λαμπάκην, περιέχουν ὑπολανθάνοντα  
μονογράμματα τοῦ ἱεροῦ ὀνόματος τοῦ Χριστοῦ καὶ τῆς Θεοτόκου καὶ ἄλλα  
εἶναι δηλωτικὰ χριστιανικῶν συμβόλων ἢ συμπληρημάτων<sup>12</sup>. Ὁ Νεροῦττος εἶ-  
πεν ὅτι τινὰ ἐξ αὐτῶν εἶναι Ἀραβικαὶ ἐπιγραφαὶ περιέχουσαι ῥήσεις ἐκ τοῦ  
Κορανίου<sup>13</sup>. Ὁ ἀείμνηστος καθηγητὴς Γ. Σωτηρίου ἠρνήθη ὅτι πρόκειται περὶ  
χριστιανικῶν μονογραμμάτων<sup>14</sup>. Τέλος ὁ καθηγητὴς Μ. Γκητάκος συνεφώ-  
νησε μετὰ τοῦ Γ. Σωτηρίου, ὅτι πράγματι ἡ κουφικὴ διακόσμησις ἔχει Ἀρα-  
βικὴν προέλευσιν, συνεφώνησεν ὅμως καὶ μετὰ τοῦ Γ. Λαμπάκη ἀδιότι συνε-  
πέρανε ὅτι οἱ Βυζαντινοὶ ἀρχιτέκτονες καὶ Καλλιτέχνηαι τὴν ἐχρησιμοποίησαν  
λόγῳ τοῦ ἐν αὐτῇ ὑποκρυπτομένου συμβολισμοῦ, καθ' ὃν τρόπον ἔπραξαν καὶ  
μὲ διάφορα θέματα τὰ ὁποῖα ἐδανείσθησαν ἀπὸ τὴν ἀρχαίαν τέχνην καὶ τὰ ἐξε-  
χριστιάνισαν<sup>15</sup>. Συμφωνῶ μὲ τὴν γνώμην τοῦ Καθηγητοῦ Μ. Γκητάκου μὲ  
τὴν προσθήκην ὅτι εἰς τὸν ὑπὸ ἐξέτασιν Ναὸν τίθενται τὰ κουφικὰ αὐτὰ γράμ-  
ματα κατὰ τοιοῦτον τρόπον, ὥστε νὰ σχηματίζουσιν καὶ διὰ τῆς ἀπλῆς τοποθε-  
τήσεώς των καὶ μόνον ἢ τὸ σύμβολον τοῦ Σταυροῦ ἢ μονογράμματα τοῦ ἱεροῦ  
ὀνόματος τοῦ Χριστοῦ.

Παραδείγματα κουφικῆς διακοσμῆσεως τοῦ ἐν λόγῳ Ναοῦ παραθέτω  
κατωτέρω (Εἰκ. 11). Ἀναντιλέκτως δὲ πρέπει νὰ παραδεχθῶμεν, ὅτι καὶ ἡ  
νοτία πλευρὰ του ἐκοσμεῖτο διὰ παρομοίου εἶδους κουφικῆς κεραμοπλαστικῆς  
διακοσμῆσεως.

11. Ἐν Δελτ. τῆς Χριστιν. Ἀρχαιολογ. Ἐταιρ. τ. Ζ', σ. 57 κ. ἐξ. κ. σ. 62.

12. Γ. Λ α μ π ά κ η ς.

13. Ν ε ρ ο ῦ τ τ ο υ, Χριστιανικαὶ Ἀθῆναι. Ἀθῆνησιν 1889, σ.σ. 91-92.

14. Γ. Σ ω τ η ρ ί ο υ, ἐν Πρακτ. Ἀκαδημίας Ἀθηνῶν. Τόμ. Δ' (1929), σ. 266 κ. ἐξ.

15. Μ. Γ κ η τ ά κ ο υ, Ἡ κουφικὴ διακόσμησις εἰς τὴν Χριστιανικὴν Τέχνην. Προ-  
έλευσις καὶ ἡ εἰς κατηγορίας κατὰτάξις τῆς. Ἀνάτυπον μετὰ προσθηκῶν ἐκ τοῦ περιοδ.  
«Ἑλλάδα» τεύχ. Γ'. Ἐν Ἀθήναις 1963, ἔνθα καὶ ἡ σχετικὴ βιβλιογραφία.

Ἐπιθι V i n c e n t, ἐν Renue Archeologique 1920, I, σ. 82. Ἴδε καὶ S t r y -  
g o w s k i, Die Bankunst der Armenier und Europa, Wien 1918, τόμ. I, σ. 160,

## ΜΕΡΟΣ ΔΕΥΤΕΡΟΝ

## ΕΣΩΤΕΡΙΚΗ ΕΞΕΤΑΣΙΣ ΤΟΥ ΝΑΟΥ

ΑΙ ΤΟΙΧΟΓΡΑΦΙΑΙ ΤΟΥ ΚΑΙ ΑΙ ΕΝ ΑΥΤΩ ΦΟΡΗΤΑΙ ΕΙΚΟΝΕΣ

## ΚΕΦΑΛΑΙΟΝ Α'

## ΕΣΩΤΕΡΙΚΗ ΚΑΙ ΜΟΡΦΟΛΟΓΙΚΗ

## ΕΞΕΤΑΣΙΣ ΤΟΥ ΜΝΗΜΕΙΟΥ

Ἡ στάθμη τοῦ δαπέδου τοῦ Ναοῦ εἶναι χαμηλοτέρα τῆς τοῦ ἐδάφους κατὰ 0,25 μ.. Ἐσωτερικῶς ὁ Ναὸς διαιρεῖται εἰς κυρίως Ναὸν καὶ εἰς Ἱερόν. Αἱ διαστάσεις τοῦ κυρίως Ναοῦ εἶναι: μῆκος 4,58 μ. εἰς τὴν βόρειον πλευρὰν τῶν μακρῶν τοίχων καὶ 4,71 μ. εἰς τὴν νότιον πλευρὰν τῶν μακρῶν τοιούτων. Τὸ πλάτος του ἐκτὸς τῆς ἐγκαρσίας κεραίας τοῦ Σταυροῦ εἶναι 2,80 μ. εἰς τὸ κέντρον τοῦ Ναοῦ, ἐνῶ εἰς τὴν δυτικὴν πλευρὰν (εἰς τὴν θύραν) φθάνει τὰ 2,76 μ.. Τὸ πλάτος καὶ τὸ μῆκος τοῦ Ναοῦ συνεπῶς μεταβάλλονται εἰς τὰ δυτικὰ τοῦ Ναοῦ καὶ τὸ μὲν πλάτος εἰς τὴν ΝΔ. γωνίαν αὐτοῦ μειοῦται κατὰ 0,04 μ., τὸ δὲ μῆκος ἀυξάνει κατὰ 0,13 μ.. Τὸ σφάλμα τοῦτο δέον νὰ ἀποδοθῆ εἰς τοὺς ἀναλαβόντας τὴν ἐκ νέου ἀναστήλωσιν μεγάλου μέρους τοῦ Ναοῦ Βυζαντινοῦς ναοδόμους.

Τὸ ὕψος τοῦ Ναοῦ μέχρι τῆς βάσεως τοῦ τροῦλλου εἶναι 5 μ. Τὰ δύο ἐγκάρσια σκέλη τοῦ Σταυροῦ ἐσωτερικῶς ἐγγράφουν ἡμικυκλικὰς κόγχας.

Ἡ βόρειος κόγχη ἔχει τόξον 2,10 μ., βέλος 1 μ. καὶ ὕψος 4,75 μ.. Ἐντὸς αὐτῆς δὲ ὑπάρχουν καὶ ἕτεραι δύο κόγχαι μικροτέρων διαστάσεων, ἡ μὲν πρὸς Α' τόξου 0,48 μ., βέλους 0,29 μ. καὶ ὕψους 0,77 μ., εὑρίσκεται εἰς ὕψος ἀπὸ τοῦ δαπέδου 1,11 μ., ἡ δὲ πρὸς Δ' τόξου 0,53 μ., βέλους 0,32 μ. καὶ ὕψους 0,84 μ. κεῖται εἰς ὕψος ἀπὸ τοῦ δαπέδου 1,16 μ..

Ἡ νοτιὰ κόγχη τοῦ Ναοῦ δὲν ἔχει σήμερον ἐσωτερικῶς μικροτέρας κόγχας ὡς ἡ βόρειος. Δέον ὅμως νὰ παραδεχθῶμεν ἄνευ τῆς παραμικρᾶς ἀμφιβολίας, ὅτι παρόμοιοι ἦσαν ἀνεωγμένοι καὶ ἐπὶ τῆς κόγχης τῆς νοτίου πλευρᾶς, ἐφ' ὧν ἐτοποθετοῦντο κανδήλιον μετὰ εἰκονισμάτων. Ἡ Νοτιὰ κόγχη ἔχει τόξον 2,14 μ., βέλος 1,10 μ. καὶ ὕψος 4,61 μ..

Τὸ ὀλικὸν μῆκος τοῦ ἐξεταζομένου Ναυδρίου κατὰ τὸν μέγα ἄξονά του μετροῦμενον ἐσωτερικῶς ἀπὸ τῆς ἐπὶ τῆς Δυτικῆς πλευρᾶς θύρας του μέχρι



τοῦ παραθύρου τῆς κυρίας κόγχης τοῦ Ἱεροῦ εἶναι 8,08 μ., τὸ δὲ μεγαλύτερον πλάτος τοῦ ἐσωτερικῶς εἶναι 5,37 μ.. Ὅθεν ἔχομεν ἓναν μονόκλιτον τρίκογχον Σταυρικὸν Ναὸν μικρῶν διαστάσεων, ἀλλ' ἀξιόλογον διὰ τε τὴν γραφικότητά του καὶ διὰ τὸν χρόνον τῆς ἀνιδρύσεώς του. Παραδείγματα αὐτοῦ τοῦ τύπου Ναοῦ ὡς προαναφέρθη<sup>16</sup> κατέλεξεν καὶ πάλιν ὁ καθηγητῆς Ὁρλάνδος εἰς τὸν Η' τόμον τοῦ Δελτίου τῆς Ἱστορικῆς καὶ Ἐθνολογικῆς Ἑταιρείας<sup>17</sup>. Τὰ σχηματίζοντα τὸν Σταυρὸν σκέλη τοῦ ἡμετέρου Ναοῦ, καλύπτονται ἐσωτερικῶς μὲν διὰ κογχῶν ἐξωτερικῶς δὲ ὑπὸ ἀμφικλινῶν στεγασμάτων, αὐξάνοντα τὴν ἐν συνδυασμῶι πρὸς τὸν δεσπόζοντα τροῦλλον γραφικότητά του.

Ὁ κυρίως Ναὸς χωρίζεται ἐκ τοῦ Ἱεροῦ διὰ μεταγενεστέρου κτιστοῦ τέμπλου λαϊκῆς τεχνοτροπίας, ὕψους 2,27 μ. καὶ πάχους κυμαινομένου ἀπὸ 0,335 ἕως 0,355 μ.. Τὸ ἀρχικὸν τέμπλον του, ἔχω πάντα λόγον νὰ πιστεῦω, ὅτι ἦτο μαρμαρίνον<sup>18</sup>. Ἡ εἴσοδος εἰς τὸ Ἱερὸν πραγματοποιεῖται διὰ δύο θυρῶν ἀνεωγμένων εἰς τὸ προαναφερθὲν κτιστὸν τέμπλον. Ἡ Ὡραία Πύλη ἔχει ὕψος 1,99 μ. ἄνοιγμα δὲ 0,62μ. Τὸ ὕψος τοῦ παραπορτίου εἶναι 1,83 μ., τὸ δὲ ἄνοιγμά του 0,63 μ.. Τὸ δάπεδον τοῦ Ἱεροῦ εἶναι κατὰ 0,20 μ. ὑψηλότερον τοῦ κυρίως Ναοῦ. Αἱ διαστάσεις τοῦ Ἱεροῦ εἶναι μῆκος 3,30 μ. καὶ πλάτος 2,80 μ.. Ἡ ἐν αὐτῷ κόγχη τοῦ κυρίως Ἱεροῦ ὕψους 4,73 μ. ἔχει τόξον 2,25 μ. καὶ βέλος 1,32 μ.. Εἰς ἀπόστασιν ἀπὸ τῆς κόγχης τοῦ Ἱεροῦ 0,78 μ. εἶναι κτισμένη ἡ Ἁγία Τράπεζα<sup>19</sup>, ἀποτελουμένη ἐκ βάσεως ὕψους 0,75 μ., πλάτους 0,77 μ. καὶ μήκους 0,80 μ. καὶ ἐκ μαρμαρίνης πλακῶς ὕψους 0,13 μ., μήκους 1,07 μ. καὶ πλάτους 0,91 μ.. Λόγω τῶν μικρῶν διαστάσεων τοῦ Ναοῦ δὲν κατεσκευάσθησαν τὰ ἐκατέρωθεν αὐτοῦ παραβήματα, ἀλλὰ ἐπὶ τῆς βορείου πλευρᾶς τοῦ τοίχου καὶ εἰς ἀπόστασιν ἀπὸ τῆς κόγχης τοῦ Ἱεροῦ 0,58 μ. ἠνεώχθη κόγχη εἰς ὕψος ἀπὸ τοῦ δαπέδου 0,725 μ. ἔχουσα ὕψος 1 μ., τόξον 0,59 μ. βέλος 0,36 μ., χρησιμεύουσα ὡς Ἁγία Πρόθεσις. Ἐτέρα προφανῶς τῶν αὐτῶν διαστάσεων, ἦτο ἀνεωγμένη ἐπὶ τῆς νοτίου πλευρᾶς, ἀντικατασταθεῖσα δι' ἄλλης κακοτέχως κατασκευασθείσης, ἡ ὁποία ἠνεώχθη εἰς ὕψος ἀπὸ τοῦ δαπέδου 0,725 μ., τὸ τόξον τῆς ὁποίας εἶναι 0,53 μ., τὸ βέλος 0,32 μ. καὶ τὸ ὕψος 0,84 μ.. Αὕτη ἠνεώχθη εἰς ἀπόστασιν ἀπὸ τῆς κόγχης τοῦ Ἱεροῦ 0,415 μ., εἰς τὴν βάσιν τῆς κόγχης ὑπάρχει μαρμαρίνη πλάξ πάχους 0,04 μ..

Ὁ εἰς τὸν Ναὸν φωτισμὸς ἐγένετο δι' ἑπτὰ παραθύρων (τέσσαρα εἰς τὸν τροῦλλον, ἐν εἰς τὴν ἀψίδα τοῦ Ἱεροῦ καὶ ἀνὰ ἐν ἑφ' ἐκάστου τῶν μακρῶν πλευρῶν). Ἐξ αὐτῶν τὰ τῶν μακρῶν πλευρῶν ἐφράχθησαν μεταγενεστέρας

16. Δ. Κ α ρ α κ α τ σ ά ν η, Τὸ Ναὺδριον τῆς Παναγίας Βαραμπα, ἐνθ' ἄνωτ., σ. 17.

17. 1923, σμ. 1.

18. Γ. Σ ω τ η ρ ί ο υ, Χριστιανικὴ καὶ Βυζαντινὴ Ἀρχαιολογία, σ. 200 κ. ἐξῆς.

19. Μ. Γ κ η τ ά κ ο υ, Γένεσις καὶ ἐξέλιξις τῆς Ἁγίας Τράπεζης. Ἡ εἰς κατηγορίας καὶ τύπους κατάταξις της. (Ἀνάτυπον μετὰ προσθηκῶν ἐκ τοῦ 11ου τόμ. τῆς Θρ. Ἡθ. Ἐγκ.) Ἐν Ἀθήναις 1967.

και μόλις διακρίνονται αι περιθέουσαι τους λοβούς του ταινίαι εκ πλίνθων εις τὸ τοῦ βορείου τοίχου. Τὸ τοῦ Ἱεροῦ εἶναι πολεμιστροειδὲς ὕψους 1,17 μ., ἀνοίγματος 0,57 μ. και πάχους 0,75 μ., εὐρίσκεται δὲ εις ὕψος ἀπὸ τοῦ δαπέδου 1,47 μ..

## ΚΕΦΑΛΑΙΟΝ Β΄

### ΑΙ ΤΟΙΧΟΓΡΑΦΙΑΙ ΤΟΥ ΝΑΟΥ

Ἐπὶ τῆς κόγχης τοῦ Ἱεροῦ ἱστορεῖται ἡ Πλάτυτέρα<sup>20</sup> (Εἰκ. 7η) ἀπὸ τῆς ὀσφύος και ἄνω εις στάσιν δεήσεως, ἔχουσα πρὸ τοῦ στήθους της τὸν παῖδα Χριστὸν εὐλογοῦντα δι' ἀμφοτέρων τῶν χειρῶν, ὁ ὁποῖος φέρει ἐπὶ τῆς κεφαλῆς του ἑνσταυρον φωτοστέφανον μετὰ τῶν ἀποκαλυπτικῶν γραμμάτων Ο Ω Ν. Ἐκατέρωθεν δὲ ἱστοροῦνται ἀπὸ τῆς ὀσφύος και ἄνω οἱ σεβίζοντες ἀρχάγγελοι Γαβριήλ και Μιχαήλ ἐξερχόμενοι ἐκ νεφῶν. Τὴν σκηνὴν ταύτην συνοδεοῦν αι ἐπιγραφαι Η ΠΛΑΤΙΤΕΡΑ<sup>21</sup> Μ(ιχαήλ) Γ(αβριήλ) ΙC ΧC. Κάτωθι τῆς Πλάτυτέρας εις ζώνην ἱστορήθησαν ἀσώματοι ἐξαπτέρυγοι ἄγγελοι, ἐκ τῶν ὁποίων διασώζονται σήμερον πέντε, κάτωθι δὲ τῆς ζώνης ταύτης ἱστοροῦνται ἱεράρχαι λειτουργοῦντες, ἐκ τῶν ὁποίων διασώζονται ἡ κεφαλὴ τοῦ Ἰωάννου τοῦ Χρυσοστόμου εις ὄχι καλὴν κατάστασιν, ὁ Ἅγιος Γρηγόριος ὁ Θεολόγος και μία ἐπιγραφή, τὸ τέλος τῶν γραμμάτων τῆς ὁποίας (BOC) μαρτυρεῖ ὅτι ἐπρόκειτο περὶ τοῦ Ἰακώβου. Τέλος ὑπεράνω τῆς κόγχης ἱστορεῖται τὸ Ἅγιον Μανδῆλιον<sup>22</sup>, τὸ ὁποῖον κρατοῦν δύο ἱπτάμενοι ἄγγελοι. Ἐπὶ τῆς ἐξωτερικῆς πλευρᾶς τοῦ τέμπλου ἱστοροῦνται ἀπὸ τῆς ὀσφύος και ἄνω ὁ Χριστὸς (Εἰκ. 8η), εὐλογῶν διὰ τῆς δεξιᾶς, διὰ δὲ τῆς ἀριστερᾶς κρατῶν ἑσταχωμένον εὐαγγέλιον, ὁ ὁποῖος συνοδεύεται ὑπὸ τῶν ἐντὸς δύο κύκλων συντετηγμένων ἐπιγραφῶν (ΙC), (ΧC) και ὑπὸ τῆς ἐπιγραφῆς (Ο ΔΙΚΑΙΟΣ ΚΡΙΤΗΣ).

Ἀξιοσημείωτον ὅτι ὁ ἁγιογράφος εις τὴν φιλοτέχνησιν τοῦ Χριστοῦ ἠκολούθησεν Βυζαντινὸν πρότυπον μέχρι και τῆς ἐσχηματοποιημένης ἀπεικονίσεως τῶν ὠτων τοῦ Θεανθρώπου. Παραπλευρῶς αὐτοῦ εἰκονίζεται ὁ Ἅγιος Ἰωάννης ὁ Πρόδρομος<sup>23</sup> εις στάσιν δεήσεως και ἀριστερὰ τῷ εἰσερχομένῳ εις

20. Περὶ τῶν Ἁγιογραφικῶν τόπων τοῦ Χριστοῦ και τῆς Παναγίας ὄρα Μ. Γ κ η - τ ἄ κ ο υ, Μαθήματα Χριστιανικῆς και Βυζαντινῆς Ἀρχαιολογίας, ἐνθ' ἄνωτ..

21. Διετήρησα τὴν ὀρθογραφίαν της ὡς ἔχει.

22. Περὶ τοῦ Ἁγίου Μανδηλίου ὄρα Γ. Σ ω τ η ρ ἱ ο υ, Ὁ Χριστὸς ἐν τῇ Τέχνῃ. Ἐν Ἀθήναις 1914, σ. 27 κ. ἐξ. Πρβλ. Ε ὕ σ ε β ἱ ο υ, Ἐκκλησιαστικὴ Ἱστορία. Βιβλ. Α', κεφ. 13, ἐν. ἐκδ. Schwarz, σ. σ. 32-37. Ἐπιθι και B a m b a u d, l' Empire Grecan Dixieme Siecle. Constantin le Porphyrogenete, σ. 105 και ἐξ..

23. Περὶ τοῦ Ἁγίου τούτου ὄρα Μ. Γ κ η τ ἄ κ ο υ, Ὁ Ἅγιος Ἰωάννης ὁ Πρόδρομος εις τὴν Παλαιохριστιανικὴν, εις τὴν Βυζαντινὴν και εις τὴν Μεταβυζαντινὴν Τέχνην. Ἀνάπτυον μετὰ προσθηκῶν ἐκ τοῦ ΣΤ' τόμου τῆς Θρ. Ἠθ. Ἐγκ. Ἐν Ἀθήναις 1965)

τὸ Ἱερὸν διὰ τῆς Ὠραίας Πύλης ἢ Θεοτόκος, τύπου Πλατυτέρας, κρατοῦσα τὸν παῖδα Χριστόν, ἢ ὅποια συνοδεύεται διὰ τῆς συντετηγμένης ἐντὸς δύο κύκλων ἐπιγραφῆς (Η ΕΛΠΙΣ (ΤΩΝ ΧΡΙΣΤΙΑΝΩΝ)). (Εἰκ. 9η). Ἐπὶ τῆς Ἀνατολικῆς πλευρᾶς τῆς νοτίου κόγχης τοῦ κυρίως Ναοῦ, μόλις διακρίνεται ὁ Ἁγιος Δημήτριος ἐφιππος. Ὁ ναὸς ἦτο κατάγραφος ἐκ τοιχογραφιῶν, ὡς προκύπτει ἐκ διασωζομένων ἰχνῶν εἰς τινὰ σημεῖα τῶν ἐσωτερικῶν πλευρῶν του. Προσέτι εἰς τινὰ καὶ πάλιν σημεῖα παρατηροῦμεν ἴχνη ἀνθεμοειδοῦς διακοσμῆσεως ἀντικαθιστώσης ὀρθομαρμάρωσιν<sup>24</sup>. Προσεκτικὴ ἐξέτασις τῶν τοιχωμάτων τοῦ Μνημείου πείθει ὅτι:

1) Ὁ Ναὸς δὲν ἐτοιχογραφήθη ἅπαξ, ἀλλὰ τουλάχιστον τρίς.

2) Διασώζονται λειψάνα τοιχογραφιῶν εἰς δύο στρώματα.

Ἐκ τῶν προαναφερθειῶν ἐπιγραφῶν καὶ ἐκ τῶν διασωζομένων ἰχνῶν ἄλλων, καταλήγομεν εἰς τὰ ἐξῆς συμπεράσματα:

α) Ὅτι ἀσφαλῶς ἱστορήθη περὶ τὰ τέλη τοῦ Ια' αἰῶνος.

β) Ἐπανιστορήθη τὸν Ιστ' αἰῶνα, εἰς τὸν ὅποσον ἀνήκουν καὶ ἡ κατεστραμμένη εἰκὼν τοῦ Ἁγίου Δημητρίου καὶ οἱ κάτωθι τῆς Πλατυτέρας Ἱερὰρχαι.

γ) Ἱστορήθη καὶ πάλιν τὸν Ιη' αἰῶνα, εἰς τὸν ὅποσον καὶ ἀνήκουν αἱ τοιχογραφίαι τοῦ τέμπλου καὶ

δ) Τὸν ιθ' αἰῶνα, εἰς τὸν ὅποσον ἀνήκουν καὶ ἡ Πλατυτέρα καὶ τὸ Ἁγιον Μανδῆλιον. Ἡ τεχνοτροπία ἐκάστης τῶν τοιχογραφιῶν τούτων σαφῶς μαρτυρεῖ τὸν αἰῶνα τῆς φιλοτεχνήσεώς των.

## ΚΕΦΑΛΑΙΟΝ Γ'

### ΑΙ ΦΟΡΗΤΑΙ ΕΙΚΟΝΕΣ

Ἐκ τῶν φορητῶν εἰκόνων ἀναφέρω πρῶτον δύο, τοῦ Ἁγίου Δημητρίου ἐφιππου, ἔργα τοῦ ΙΘ' αἰῶνος, λαϊκῆς τεχνοτροπίας. Ἐξ αὐτῶν ἡ μία, διαστάσεων 1,315 μ.Χ0,985 μ., συνοδεύεται ὑπὸ τῆς ἐπιγραφῆς «Ο ΑΓΙΟΣ ΔΗΜΗΤΡΙΟΣ, ὁ Μυροβλήτης». Ἡ ἄλλη, διαστάσεων 1,055 μ.Χ0,88 μ., συνοδεύεται ὑπὸ τῆς ἐπιγραφῆς «ΑΓΙΟΣ ΔΗΜΗΤΡΙΟΣ», ἐνῶ εἰς τὸ κάτω ἀριστερὸν τμῆμα αὐτῆς ἀναγινώσκομεν τὴν ἀκόλουθον ἐπιγραφὴν, τὴν ὅποιαν παραθέτω ὡς ἔχει: «Πρέσβευαι ἄγιε ὑπὲρ τῶν Δούλων σου τῷ Θεῷ γεωργίου Πανοῦσι κ.τ. Νικαλάου συμβίας κ.λ. τέκνων αὐτῶν». Τὸ ἔτος (1863) σημειοῦται διὰ χαράγματος.

24. Περὶ ὀρθομαρμάρωσεως γενικῶς ἑρα Ἄν. Ὁρλάνδου, Ἡ Παλαιοχριστιανικὴ Βασιλικὴ τῆς Μεσογειακῆς Λεκάνης, τόμ. Α', Ἀθῆναι 1952, σ. 245 κ. ἐξ. ἐνθα καὶ πλουσία βιβλιογραφία.

Δεύτερον, φορητήν εικόνα, ἐφ' ἧς εἰκονίζεται ἀναγλύφως (ἐπὶ λεπτῆς χαλκίνης πλακῆς), ἡ Ὑπεραγία Θεοτόκος δορυφορούμενη ὑπὸ δώδεκα ἐν συνόλῳ Προφητῶν, Ἀγίων καὶ Μαρτύρων. Διακρίνονται ἀρκούντως καλῶς ὁ Προφήτης Ἡλίας, ὁ Μέγας Βασίλειος, οἱ Ἅγιοι, Γεώργιος, Δημήτριος, Θεόδωρος, Γρηγόριος καὶ Ἐλευθέριος. Ἡ εἰκὼν αὕτη πρέπει νὰ ἀνήκῃ εἰς τὸν ΙΘ' αἰῶνα, ὡς τουλάχιστον μαρτυρεῖ ἡ ὅλη τεχνικὴ της.

## ΚΕΦΑΛΑΙΟΝ Δ'

### ΑΡΧΙΤΕΚΤΟΝΙΚΑ ΜΕΛΗ ΠΕΡΙΕ ΤΟΥ ΝΑΟΥ

Μεταξὺ τῶν περίξ τοῦ Ναυδρίου διασκορπισμένων λιθίνων καὶ μαρμαρίνων ἀρχιτεκτονικῶν μελῶν εἶναι:

α) Ἐν μαρμάρινον ἐπιστήλιον, διασωζομένων διαστάσεων 0,965 μ. X 0,185 μ. καὶ πάχους ἀπὸ 0,20 μ.-0,265 μ.. Τοῦτο φέρει σταυροὺς ἀναγλύφους, εἰς τὸ μέσον τῶν ὁποίων ὑπάρχει ὠραία διακόσμησις ἀκάνθης (φραγμακὸ κρίνο). Προφανῶς τοῦτο προέρχεται ἐκ τοῦ ἀρχικοῦ μαρμαρίνου τέμπλου τοῦ Ναοῦ. Προσέτι φέρει ἐπιγραφὴν χαραγμένην, ἡ ὁποία ὅμως, λόγῳ τοῦ ὅτι τὸ μαρμάρινον τοῦτο μέλος εἶναι ἀρκούντως τεθραυσμένον εἰς τὰ ἄκρα, δὲν κατέστη δυνατὸν νὰ ἀναγνωσθῇ. Παραθέτω ταύτην ὡς ἔχει σήμερον (ΑΧΩC ΚΕ ΚΑ', Θ'† ΕΥCΤΡΑΓΗ Cως... Α). Πιθανὴ ἀπόδοσις εἶναι ἡ ἀκόλουθη (1686 καὶ πέμπτου 21 Θεῶ ἀνεπαύθη Εὐστράτιος) (Εἰκ. 10η).

β) Εἷς κυλινδρικός κίων ὕψους σήμερον 0,70 μ. περιμέτρου 1,03 μ. καὶ διαμέτρου 0,32 μ.. Εἰς αὐτὸν διακρίνεται ἡ στρογγύλη ὀπὴ γομφώσεως. Ἡ βᾶσις ὅμως, ἐφ' ἧς οὗτος ἐκάθητο, δὲν ἀνευρέθη. Προφανῶς αὕτη, ἂν δὲν μετεφέρθη ἀλλοῦ που, εἶναι τεθαμμένη ἐντὸς τοῦ ἐδάφους. Ἄγνωστος παραμένει ἡμῖν ἡ μορφή τοῦ ἐπιστηλίου — ἐκτὸς ἐὰν θεωρήσωμεν τὸ προαναφερθὲν τεθραυσμένον μαρμάρινον τεμάχιον ὡς τμῆμα αὐτοῦ — τὸ ὁποῖον τοὺς ἐξεύγνυεν, ὅπως καὶ ἡ μορφή τῶν θωρακίων διὰ τῶν ὁποίων ἐφράσσοντο τὰ μεταξὺ τῶν εἰρημένων κιονίσκων διαστήματα. Δὲν ὑπάρχει ὅμως οὐδεμία ἀμφιβολία, ὅτι ταῦτα ἀνήκουν εἰς τὸ μὴ διασφζόμενον σήμερον ἀρχικὸν τέμπλον τοῦ Ναοῦ. Κατὰ μίαν ἐκδοχὴν, ὡς ἐληροφόρησαν ἐμέ, τὰ μαρμάρινα ταῦτα μέλη ἐχρησιμοποίησαν μεταγενεστέρως καὶ δι' αὐτῶν ἐδημιούργησαν ἐν εἶδος προνάου εἰς τὸ Ναῦδριον.

γ) Κιονίσκος ὀκταγωνικός, διασωζομένων διαστάσεων 0,53 μ. ὕψους, 0,515 μ. περιμέτρου καὶ πλευρῶν 0,085 μ. X 0,055 μ. X 0,055 μ..

δ) Μικρὸν τμῆμα ὀκταγωνικοῦ σχήματος κιονίσκου, περιμέτρου 0,495 μ. ὕψους 0,53 μ. καὶ πλευρῶν 0,075 μ. X 0,085 μ..

ε) Κίων κυλινδρικός τεθραυσμένος, περιμέτρου 1,30 μ. καὶ ὕψους 0,71 μ..

στ) Κιονίσκος περιμέτρου 1,03 μ., ὕψους 0,70 μ. καὶ διαμέτρου 0,315μ..

ζ) Ὑπέρθυρον ἐχωσμένον εἰς τὸ ἔδαφος, περίπου κατὰ τὸ ἥμισυ, τὸ ὁποῖον ἔχει τὰς ἐξῆς διαστάσεις: μῆκος 1,23 μ. πλάτος 0,27 μ. καὶ ὕψος 0,17 μ. Τοῦτο φέρει ὠραιότητα διακόσμησιν.

Πάντα ταῦτα διὰ λόγους ἀσφαλείας πρέπει τάχιστα νὰ συγκεντρωθοῦν καὶ νὰ τοποθετηθοῦν ἐντὸς τοῦ Ναοῦ.

## ΚΕΦΑΛΑΙΟΝ Ε΄

### ΧΡΟΝΟΛΟΓΗΣΙΣ ΤΟΥ ΜΝΗΜΕΙΟΥ

Διὰ τὴν ἀκριβῆ χρονολόγησιν τοῦ Ναυδρίου δυστυχῶς δὲν ἀνευρέθη ἰδρυτικὴ τις ἐπιγραφή ἢ ἄλλη τις γραπτὴ μαρτυρία.

Ὡσαύτως οὐδὲν γραπτὸν στοιχεῖον εὑρέθη, σχετικὸν πρὸς τὰς ἐπισκευὰς τοῦ Ναοῦ καὶ τὰς διὰ μέσου τοῦ χρόνου ἀνασθηλώσεις του.

Ὡς ἐκ τούτου ἡ χρονολόγησις του καθίσταται ἀρκούντως δυσχερής. Κατόπιν ὅμως ἐπισταμένης μελέτης καὶ ἐρεύνης τῆς τε τοιχοδομίας, τῶν τε ὑλικῶν δομῆς καὶ τῶν τοιχογραφιῶν τοῦ Ναυδρίου, κατέληξα εἰς τὰ ἐξῆς, κατὰ τὴν γνώμην μου ἀσφαλῆ, συμπεράσματα.

Πρῶτον. Τὸ χριστιανικὸν τοῦτο μνημεῖον ὠκοδομήθη περὶ τὴν πρώτην δεκαετίαν τοῦ Ια΄ αἰῶνος. Βεβαιοῖ ἡμᾶς (περὶ τοῦ λόγου τὸ ἀσφαλές), ὁ τοῖχος τῆς βορείου πλευρᾶς τοῦ Ναοῦ καὶ τὸ πρὸς βορρᾶν τμήμα τῆς κόγχης τοῦ Ἱεροῦ, τὰ ὁποῖα εἶναι τῆς ἐποχῆς ταύτης. Τοῦτο ἀποδεικνύεται. α) Ἐκ τῆς κατασκευῆς των, β) Ἐκ τοῦ μεγάλου παραθύρου, τὸ ὁποῖον ὑπῆρχε εἰς τὸν ἐν λόγῳ τοῖχον καὶ ἀπεφράχθη μεταγενεστέρως, γ) Ἐκ τῆς κουφικῆς διακοσμῆσεως αὐτοῦ, ἡ ὁποία ὡς γνωστὸν ἐνεφανίσθη ἐν Ἑλλάδι τὸ πρῶτον τὸν Ι΄ αἰῶνα, δ) Ἐκ τῆς ἐξετάσεως τῶν ὑλικῶν τῆς δομῆς του καὶ ε) Ἐκ τῆς ὑπάρξεως ἰχνῶν τοιχογραφιῶν, τουλάχιστον τριῶν ἐπαλλήλων στρωμάτων ἐσωτερικῶς τοῦ Ναοῦ.

Δεύτερον. Δυστυχῶς δὲν διασώζεται σήμερον τὸ χριστιανικὸν τοῦτο μνημεῖον, ὡς προῆλθεν ἐκ τῶν χειρῶν τῶν πρώτων οἰκοδομησάντων αὐτό. Ἐγένοντο εἰς αὐτὸ ἐπισκευαί, λόγῳ προφανῶς καταρρεύσεως τῶν πλευρῶν του, πλὴν τοῦ τοίχου τῆς βορείου πλευρᾶς του καὶ τμήματος τῆς κόγχης τοῦ Ἱεροῦ, κατὰ τὸν Ιστ΄ αἰῶνα. Τὴν γνώμην ταύτην στηρίζομεν εἰς τὰ ἐξῆς στοιχεῖα:

α) Ἡ τοιχοδομία τοῦ ὑπόλοιπου Ναοῦ παρουσιάζει μεγίστην διαφορὰν ἀπὸ ἐκείνην τῆς τοῦ βορείου τμήματος τοῦ Ναοῦ, β) Ἐκ τῆς ἐξετάσεως τῶν ὑλικῶν τῆς δομῆς, γ) Ἐκ τῶν παραθύρων τοῦ τρούλλου, τὰ ὁποῖα εἶναι μικρῶν διαστάσεων καὶ ἐπομένως δὲν δυνάμεθα νὰ ταυτίσωμεν τὴν ἡλικίαν τοῦ τρούλλου μὲ ἐκείνην τοῦ Ναοῦ. Συνεπῶς πλὴν τοῦ βορείου τμήματος τοῦ Ναοῦ τὸ ὑπόλοιπον καὶ αὐτὸς εἰσέτι ὁ τρούλλος δὲν εἶναι προγενέστερα τοῦ Ιστ΄ αἰῶνος.

## ΚΕΦΑΛΑΙΟΝ ΣΤ'

## ΑΙΣΘΗΤΙΚΗ ΘΕΩΡΗΣΙΣ ΤΟΥ ΜΝΗΜΕΙΟΥ

Εἶναι ἀναμφισβήτητον γεγονός, ὅτι ἡ μὲν Μουσικὴ παρουσιάζει τὰς μορφάς τῆς διαδοχικᾶς καὶ ἐναλλασσομένης εἰς τὸν χρόνον, ἡ δὲ Ἀρχιτεκτονικὴ τὰς παρουσιάζει ἀκινήτους εἰς τὸν χώρον. Παρὰ ταῦτα ἐξ ὄλων τῶν τεχνῶν μόνον ἡ Ἀρχιτεκτονικὴ καὶ ἡ Μουσικὴ ἐκφράζουν σχεδὸν ἅμεσα τὴν πνοὴν τοῦ Ὁραίου.

Τοῦτο δύναται νὰ διατυπωθῇ καὶ ὡς ἀκολούθως. Μόνον αἱ δύο αὗται τέχναι φανερόνουν ἀγνάς μορφάς<sup>25</sup>. Ἡ Ναοδομία ὅμως καὶ εἰδικῶς ἡ βυζαντινὴ, προχωρεῖ ἔτι περισσότερο, διότι ἔχει μόνον τὰ δημιουργήματά τῆς ἐνέχουν ἱεροπρέπειαν, ἀλλὰ καὶ δι' αὐτῶν ἐκφράζει ἅμεσα τὴν πνοὴν τοῦ Ὑψηλοῦ, ἀνεξαρτήτως ἂν εἰς αὐτὰ συνυπάρχουν καὶ διασταυροῦνται μετὰ τῆς αἰσθητικῆς κατηγορίας τοῦ Ὑπερόχου αἱ αἰσθητικαὶ κατηγορίαι τοῦ Ὁραίου καὶ τῆς Χάριτος ἢ μία τῶν δύο τούτων<sup>26</sup>. Οὕτως εἰς μὲν τὸ ἐξωτερικὸν τοῦ ἐξετασθέντος Μνημείου, ὅπως πρέπει νὰ τὸ φαντασθῶμεν, ὡς ἦτο πρὸ τῶν ἀλεπαλλήλων ἀναστηλώσεων του καὶ τῶν μεταγενεστέρων ἐπισκευῶν του μὲ βάσιν κυρίως τὴν βόρειον πλευρὰν του — διὰ νὰ χρησιμοποίησω λέξεις τοῦ BAYER<sup>27</sup> — αἱ ἰσοροπίαὶ ὑπερχειλίζουσιν<sup>28</sup>, εἰς δὲ τὸ ἐσωτερικὸν του καταλαμβανόμεθα ὑπὸ ἄλλης ἐντυπώσεως. Ἡ ἐντύπωσις αὐτὴ δὲν προέρχεται ἐκ τῶν διαστάσεων του, αἱ ὅποια ἄλλωστε κάθε ἄλλο παρὰ μεγάλα εἶναι, ἀλλ' ὑπὸ τινος δυναμικῆς (ἐντάσεως) περικλειούσης ἐν δυναμικῶς ὑψηλόν<sup>29</sup>, τὸ ὅποσον προκαλεῖ ἔκστασιν<sup>30</sup>. Τοιοῦτοτρόπως τὸ ἱερὸν νόημα τοῦ ὑπ' ὄψιν Ναοῦ μὲ τὸν ἐκδηλον συμβολισμόν του συναρπάζουν τὸν ἐπισκεπτόμενον αὐτόν. Τοῦτο δὲ καὶ διὰ τὸν πρόσθετον λόγον, καθ' ὃν, ἐνῶ τὸ αἶσθημα τοῦ χώρου εἶναι (αἰσθητικὴ βίωσις), ὁ δὲ θεωρητικὸς χώρος εἶναι θέμα φιλοσοφικῆς γνώσεως, ἐν τούτοις ἡ Βυζαντινὴ Ἐκκλησιαστικὴ Ἀρχιτεκτονικὴ, ἀποβαλοῦσα τὴν συνήθη ἀπάθειάν μας πρὸς τὸ αἶσθημα τοῦ χώρου, ἠδυνήθη νὰ ἀποσπᾷ τὸ ἐνδιαφέρον τοῦ θεωροῦ, καθιστῶσα τὸν χώρον (φορέα τῆς Ἰδέας<sup>31</sup>). Ἀπόδειξις, ὁ ἐξετασθεὶς Ναὸς τοῦ Ἁγίου Δημητρίου Σαραωνικοῦ.

25. Π. Μιχελῆ, Ἡ ἀρχιτεκτονικὴ ὡς Τέχνη. Μία ἐφηρμοσμένη Αἰσθητικὴ. Ἐκδοσις Β', Ἀθήναι 1951, σ. 289. Πρβλ. Armando Plebe, *Processo All Estetica*, Ἐκδ. Γ', Firenze 1969.

26. Μ. Γκατᾶκου, *Μαθήματα Φιλοσοφίας τῆς Τέχνης καὶ Αἰσθητικῆς*. Ἐν Ἀθήναις 1975.

27. B u y e r, *L' Esthetique de la Grace II*, σ. 335, I, σ. 352.

28. *Equilibres de Surcroit*.

29. *Dynamisch Erhabenes*.

30. Π. Μιχελῆ, *μνημον. ἔργ.*, ἐνθ' ἄνωτ., σ. 291.

31. Π. Μιχελῆ, *Αἰσθητικὴ θεώρηση τῆς Βυζαντινῆς Τέχνης*, ἐνθ' ἄνωτ., σ. 63.

## ΕΠΙΛΟΓΟΣ

Κατέβαλον πᾶσαν προσπάθειαν, ἐν τῷ μέτρῳ τῶν δυνάμεών μου, νὰ δώσω μίαν ὅσον τὸ δυνατόν πληρεστέραν εἰκόνα τοῦ ἐξετασθέντος Βυζαντινῆς ἐποχῆς Ναυδρίου. Ἡ βόρειος πλευρὰ τοῦ Ναοῦ μετὰ τοῦ εὐρυχώρου ἀλλὰ ἀποφραχθέντος μεταγενεστέρως παραθύρου, πληροφορεῖ ἡμᾶς ἀρκούντως διὰ τὴν ἡλικίαν αὐτοῦ. Τὸ Ναῦδριον τοῦ Ἁγίου Δημητρίου Σαρωνικοῦ, οἰκοδομηθὲν κατὰ τὸ ἰσόδομον σύστημα ἐγκρίτου τέχνης καὶ εἰς τὸν τοῦ τρικόγχου μετὰ τρούλλου τύπον, ἦτο ὄντως ἀριστούργημα.

Ὁ χρόνος δυστυχῶς, ὅστις οὐδενὸς καλλιτεχνήματος φεῖδεται, ἔχει ἐπιφέρει καὶ ἐπ' αὐτοῦ ἀρκετὰς ἀλλοιώσεις. Ἐν τούτοις καὶ σήμερον, ὡς διασώζεται τὸ Μνημεῖον, φρονῶ ὅτι διατηρεῖ ἀρκετὰ στοιχεῖα ἐκ τοῦ παλαιοῦ του μεγαλείου.

Ὡς ἐκ τούτου ἡ ἀρχαιολογικὴ ὑπηρεσία θὰ ἔδει νὰ προβῇ:

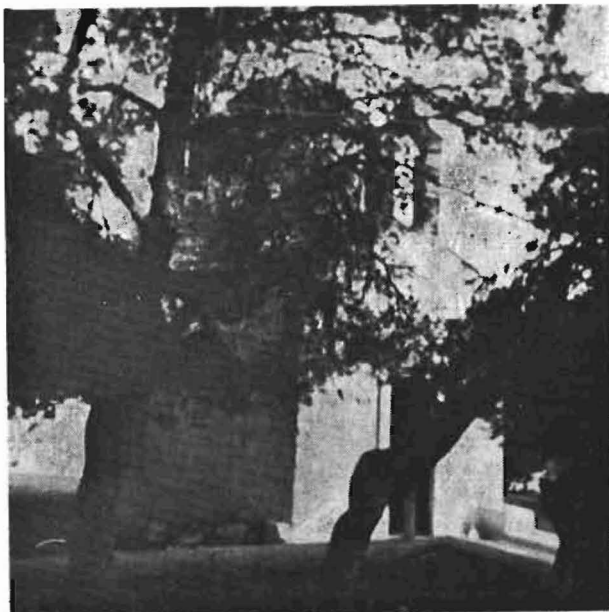
1) Εἰς καθαρισμόν τῆς κουφικῆς κεραμοπλαστικῆς διακοσμῆσεως εἰς τὸν ἐξωτερικὸν τοῖχον τῆς βορείου πλευρᾶς τοῦ Ναοῦ.

2) Εἰς καθαρισμόν τῶν ὑπαρχόντων ἐν αὐτῷ τοιχογραφιῶν.

3) Εἰς τυχὸν ἀνακάλυψιν νέων τοιχογραφιῶν, εἰς ἓν ἐκ τῶν ὑπαρχόντων τριῶν τουλάχιστον στρωμάτων αὐτοῦ.

4) Εἰς περισυλλογὴν, ἔστω καὶ σήμερον, τῶν διασωθέντων ἀρχιτεκτονικῶν μελῶν, διασφαλίζουσα αὐτά, διότι καθ' ἡμέραν ἐξαφανίζονται ἢ φθείρονται.

Ἐν κατακλειδί δεόν νὰ σημειωθῇ ὅτι τὸ Ναῦδριον τοῦ Ἁγίου Δημητρίου Σαρωνικοῦ, διὰ τοὺς προαναφερθέντας λόγους, ἐγκλείει μέγιστον ἐνδιαφέρον ἐξ ἐπόψεως ἀρχαιολογικῆς καὶ ἀποτελεῖ ὄντως κόσμημα τῆς ὅλης περιοχῆς.

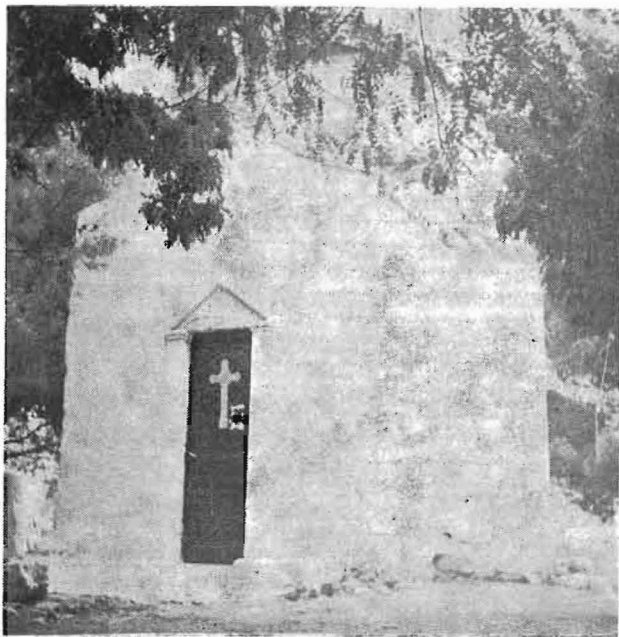


Εικ. 1. 'Η Βορειοδυτική πλευρά του Ναού.



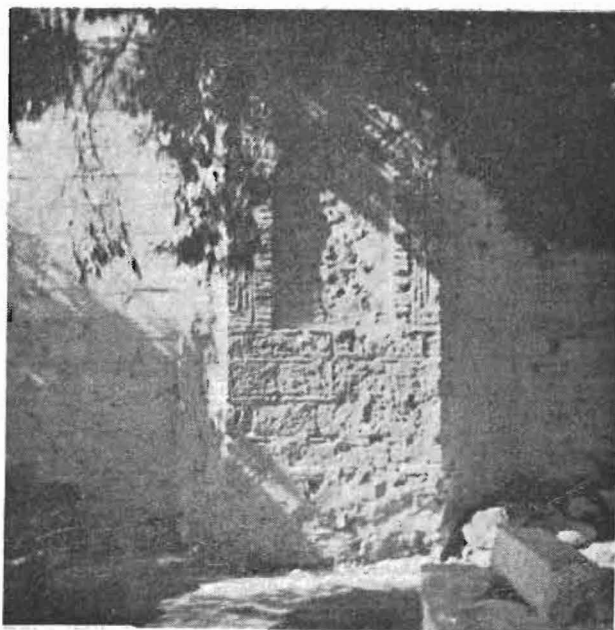
Εικ. 2. 'Η 'Ανατολική πλευρά του Ναού.





Εἰκ. 3. Ἡ Δυτικὴ πλευρὰ τοῦ Ναοῦ.

Εἰκ. 4. Ἀποφραχθὲν παράθυρον εἰς τὴν Β. κόγχην τοῦ Ναοῦ. Διακρίνονται καὶ ἕχνη κουφικῆς διακοσμῆσεως.





Εικ. 5. Ἡ Νότιος  
πλευρὰ τοῦ Ναοῦ.



Εικ. 6. Ὁ τροῦλλος τοῦ  
Ναοῦ (Λεπτομέρεια).



Εικ. 7. Ἡ Πλατυτέρα.

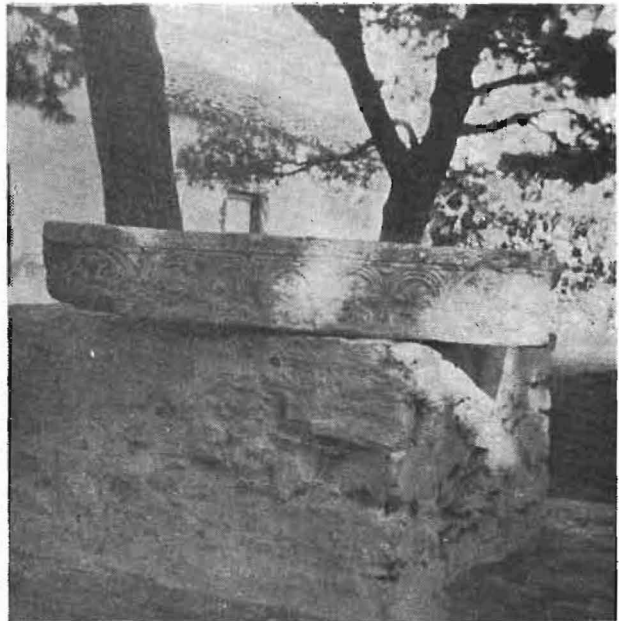


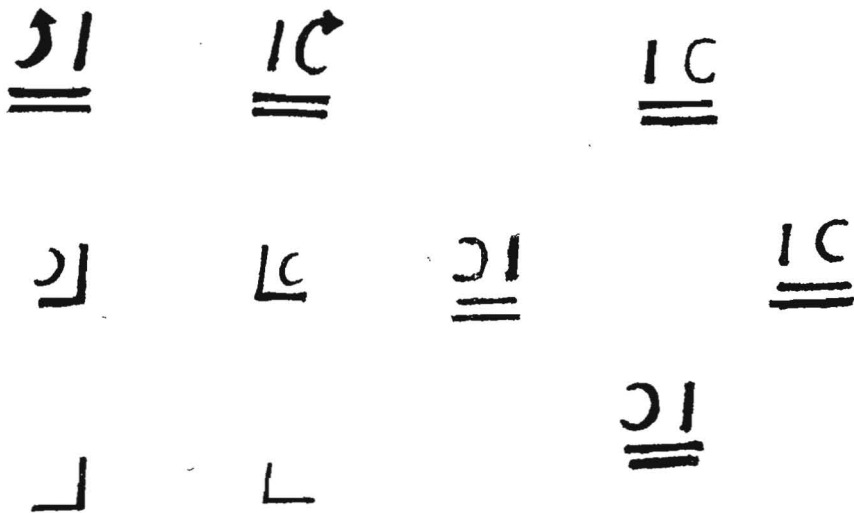
Εικ. 8. Ὁ Ἰησοῦς Χριστός (εικὼν τέμπλου).



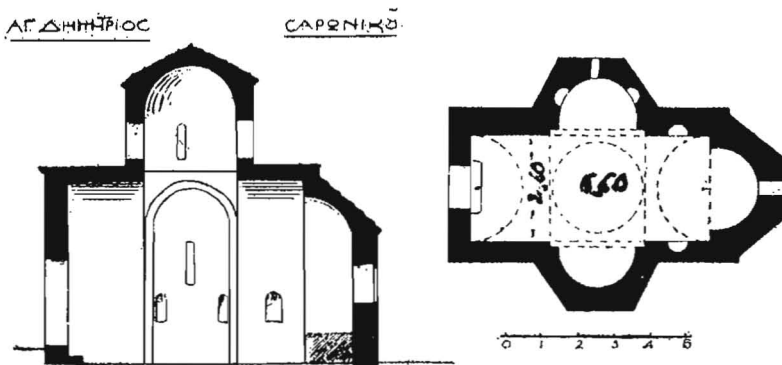
Εικ. 9. Ἡ Θεοτόκος ἐν-  
θρονος (εἰκὼν τέμ-  
πλου).

Εικ. 10. Ἐν ἐκ τῶν  
πολλῶν διασκορπι-  
σμένων ἀρχιτεκτονι-  
κῶν μελῶν.





Εἰκ. 11. Δείγματα κουφικῆς διακοσμήσεως τοῦ Ναοῦ.



Κάτοψις καὶ τομὴ τοῦ ναοῦ (Σχέδιον Ἀν. Ὁρλάνδου).