

# ΤΑ ΙΕΡΑ ΚΕΙΜΗΛΙΑ

## ΤΗΣ ΜΟΝΗΣ ΠΡΟΦΗΤΟΥ ΗΛΙΟΥ ΠΑΡΝΑΣΣΙΔΟΣ \*

Υ Π Ο  
ΝΙΚΟΛΑΟΥ Π. ΟΛΥΜΠΙΟΥ

Ἀνατολικῶς τῆς Ἀμφίσσης καὶ ἐπὶ τῶν Β.Δ. κλιτύων τοῦ ὄρους Παρνασσοῦ, εἰς ἔξοχον τοποθεσίαν, εὐρίσκεται ἡ ἰδιόρρυθμος μονὴ τοῦ Προφήτου Ἡλιοῦ Παρνασσίδος<sup>1</sup>. Αὕτη ἀπέχει ἀπὸ τῆς Ἀμφίσσης περὶ τὰ 14 χλμ. καὶ ἐκ τῶν Δελφῶν καὶ τοῦ Χρισσοῦ περὶ τὰ 6½. Παλαιότερον ἢ μετὰβασίς ἦτο ἀρκετὰ δύσκολος, καθ' ὅσον ὁ προσκυνητῆς θὰ ἔπρεπε πεζῆ, διὰ τῶν ἀποκρήμων βράχων καὶ στενῶν ἀτραπῶν νὰ φθάσῃ ἕως ἐκεῖ. Σήμερον ἀσφαλτόστρωτος ὁδός, παρακάμπτουςα τὴν Ἐθνικὴν ὁδὸν Ἀθηνῶν-Δελφῶν-Ἀμφίσσης, ὁδηγεῖ ἀνέτως καὶ συντόμως τὸν ἐπισκέπτην μέχρι τῆς Μονῆς.

Ἡ ἱερὰ Μονή, ὡς σώζεται σήμερον, ἐν γενικαῖς γραμμαῖς εἶναι κτίσμα τοῦ 11ου μ.Χ. αἰῶνος, μὲ μεγάλην ἱστορίαν, συνδεδεμένην κυρίως μὲ τὰς

---

\* Ἡ παροῦσα ἐργασία ἀποτελεῖ μέρος μεγαλύτερας μελέτης περὶ τῆς ἱερᾶς Μονῆς, τὴν ὁποίαν θὰ δημοσιεύσωμεν προσεχῶς.

1. Περὶ τῆς περισπουδάστου ταύτης Μονῆς ὄρα: Ἰωάν. Φιλήμονος, Δοκίμιον Ἱστορικὸν τῆς Ἑλληνικῆς Ἐπαναστάσεως, τόμ. Γ', σελ. 68 κ.ἑξ., Ἀθήναι 1821. — Σπ. Τρικούπη, Ἱστορία Ἑλληνικῆς Ἐπαναστάσεως, τόμ. 1 (1860), σελ. 170 κ.ἑξ., τόμ. 3 (1860), σελ. 234. — Γ. Κρέμου, Φωκικά, Ἀθήναι 1880. — Ε. Κοφινιώτου, Ἡ Ἐκκλησία ἐν Ἑλλάδι, Ἐν Ἀθήναις 1897, σελ. 9. — Ἐφημ. ΦΩΚΙΣ, ἀρ. φύλλ. 139, Ἐν Ἀμφίσσῃ τῇ 1η Αὐγούστου 1925. — Γ. Κόλλια, Ἡ Μονὴ Προφήτου Ἡλιοῦ Παρνασσίδος, ΑΘΗΝΑ ΜΓ' (1931), σελ. 206. — Τοῦ αὐτοῦ, Ἡ Μονὴ τοῦ Προφήτου Ἡλιοῦ Ἀμφίσσης καὶ τὸ ἀρχεῖον τῆς, ΕΛΛΗΝΙΚΑ Ε' (1932), σελ. 277. — Διον. Α. Κοκκίνου, Ἡ Ἑλληνικὴ Ἐπανάστασις, Ἐκδ. τρίτη, Ἀθήναι 1956, Τόμ. 1, σελ. 294 κ.ἑξ. — Θ. Διακομανώλη-Δ. Κραβαρτογιάννου, Τουριστικὸς δὴγηγὸς Νομοῦ Φωκίδος, Ἀμφισσα 1958, σελ. 56. — Δρόσου Κραβαρτογιάννου, Ἡ ἄλωση τοῦ Κάστρου τῶν Σαλώνων, Ἀμφισσα 1971. — Τοῦ αὐτοῦ, Ὁ ἥρωας Δεσπότης τῶν Σαλώνων Ἡσαΐας, Ἀμφισσα 1971. — Τοῦ αὐτοῦ, Πολιορκία καὶ πτώση τοῦ Κάστρου τῶν Σαλώνων, Ἀμφισσα 1974. — Θ. Σιμοπούλου, Μάρτυρες καὶ ἀγωνισταὶ Ἱεράρχαι τῆς Ἑλληνικῆς Ἐθνεγερασίας 1821-1829, Ἀθήναι 1971, τόμ. 1, σελ. 409. — Ἱστορία τοῦ Ἑλληνικοῦ Ἐθνους, Ἡ Ἑλληνικὴ Ἐπανάστασις καὶ ἡ ἴδρυση τοῦ Ἑλληνικοῦ Κράτους 1821-1832 (ἔκδ. ΕΚΔΟΤΙΚΗ ΑΘΗΝΩΝ Α.Ε.), σελ. 264 κ.ἑξ. — Γενικὰ Ἀρχεῖα Κράτους, Φάκ. 115.

τύχας τοῦ Ἔθνους<sup>2</sup>. Δυστυχῶς πολλὰς πληροφορίας περὶ ταύτης δὲν ἔχομεν καὶ πλεῖστα ἱστορικὰ καὶ λοιπὰ στοιχεῖα ἀπωλέσθησαν κατὰ τὰς ἀλλεπαλλήλους καταστροφὰς τῆς Μονῆς εἰς τὸν βόυν τῶν αἰώνων.

Ἀξιόλογος ὑπῆρξεν ἡ συμβολὴ ταύτης τόσον εἰς τὴν προετοιμασίαν τοῦ Ἀγῶνος κατὰ τὴν προεπαναστατικὴν περίοδον, ὅσον καὶ κατὰ τὴν διάρκειαν τοῦ Ἀγῶνος τῆς παλιγγενεσίας τοῦ Ἔθνους, καθ' ὅσον αὕτη ὑπῆρξε διὰ τὴν Δυτικὴν Στερεὰν Ἑλλάδα ὅ,τι ἡ Μονὴ τῆς Ἀγίας Λαύρας διὰ τὴν Πελοπόννησον<sup>3</sup>. Εἶναι ἤδη γνωστόν, ὅτι εἰς τὸν χῶρον τῆς ἱερᾶς Μονῆς ὁ Γέρο-Πανουργιάς συνεκάλεσε<sup>4</sup> τὴν 24ην Μαρτίου 1821 τοὺς προκρίτους<sup>5</sup> Ἀμφίσσης, τοὺς ὀπλαρχηγούς<sup>6</sup> τῆς περιοχῆς καὶ τοὺς λοιποὺς ἀγωνιστὰς καὶ ἐκήρυξε τὴν ἔναρξιν τοῦ ἀγῶνος. Εἰς αὐτὴν τὴν φάσιν εὔρε τὰ πράγματα ὁ ἐπίσκοπος Σαλῶνων Ἡσαΐας<sup>7</sup>, ὅταν, ἐπιστρέψας ἐκ τῆς Μονῆς τοῦ Ὁσίου

2. Ἰωάν. Φιλήμονος, ἔνθ' ἄνωτ. — Δ. Κοκκίνου, ἔνθ' ἄνωτ. — Δ. Κραβαρτογιάννου, ἔνθ' ἄνωτ.

3. Ὁ Ἰωάννης Φιλήμων γράφει: «Κείμενοι ἡ μία κατέναντι τῆς ἄλλης, πολιούχοι δὲ τῶν δύο πλευρῶν, τῆς τε ἀρκτικής καὶ μεσημβρινῆς, τοῦ μεγάλου Κορινθιακοῦ κόλπου, αἱ δύο μοναὶ τῆς Λαύρας καὶ τοῦ Προφήτου Ἡλιοῦ ἀξιοῦνται τῆς δάφνης περὶ τῶν πρωτείων κατὰ τὸν ἀγῶνα. Ἡ Λαύρα ἐδέχθη τοὺς Ἀχαιοὺς συσκεφθέντας καὶ πρώτους κινήθεντας κατὰ τὴν Πελοπόννησον. Ὁ Προφήτης Ἡλίας ἐδέχθη τοὺς Φωκεῖς συσκεφθέντας καὶ πρώτους κινήθεντας κατὰ τὴν Στερεάν». (Δοκίμιον Ἱστορικὸν τῆς Ἑλληνικῆς Ἐπαναστάσεως, Τόμ. Γ', σελ. 70, Ἀθῆναι 1861).

4. Ἰωάν. Φιλήμονος, ἔνθ' ἄνωτ. — Δ. Κοκκίνου, ἔνθ' ἄνωτ. — Δ. Κραβαρτογιάννου, ἔνθ' ἄνωτ.

5. Κατὰ τὰς παραμονὰς τῆς Ἐπαναστάσεως ὁ Πανουργιάς αὐρέθη ἐν τῇ Μονῇ τοῦ Προφήτου Ἡλιοῦ, ἐπὶ μίαν καὶ ἡμίσειαν ὥραν μεμαχρυσμένη τῆς πόλεως, ὅπου ἀπῆλθεν καὶ Γκούρας καὶ ὁ Χαλμούκης. Τότε προσεκάλεσε τοὺς γέροντας αὐτῆς καὶ ὀνομαστὶ τὸν Ἀναγνώστην Γιαγιτζῆν, Ρήγγαν Κοντορήγγαν καὶ Ἀναγνώστην Κεχαγιᾶν ὅπως συσκεφθῶσι καὶ ἀποφασίσωσιν ἀπὸ κοινοῦ περὶ τοῦ πρακτέου (Ἰωάν. Φιλήμονος, ἔνθ' ἄνωτ. σελ. 70).

6. Ὄνομαστοὶ ὀπλαρχηγοὶ τῆς περιοχῆς, ἐκτὸς τοῦ προαναφερθέντος Πανουργιά, ἦσαν ὁ Γιάννης Γκούρας, ὁ Θανάσης Μανίκας, ὁ Παπανδριᾶς ἀπὸ τὴν Κουκουβίστα, ὁ Γιάννης Ρούκης, ὁ Γιῶργος Χαλμούκης, ὁ Κομνᾶς Τράκας ἀπὸ τὴν Ἄνω Ἀγόριανη καὶ ἄλλοι.

7. Περὶ τῆς προσωπικότητος καὶ τοῦ ἔργου τοῦ Ἡσαΐου ὄρα: Ἀνανία Μάνου, Ὁ Ἐθνομάρτυς Ἐπίσκοπος Σαλῶνων Ἡσαΐας, Ἀθῆναι 1930. — Κ. Βοβολίνης, Ἡ Ἐκκλησία εἰς τὸν ἀγῶνα τῆς Ἐλευθερίας, Ἀθῆναι 1952, σελ. 109, 131, 133, 135. — Ἰωάννου Ἀλεξίου, Μάρτυρες τῆς Ἐλευθερίας, Ἀθῆναι 1959, σελ. 8 κ.ἑξ. — Δ. η. μ. Παπακωνσταντίνου, Ὁ παραμερισμένος Ἐθνεγέρτης Ἐπίσκοπος Σαλῶνων Ἡσαΐας, Ἀθῆναι 1966. — Δημητρίου Παπαδήμου, Ἡσαΐας ὁ Ἐπίσκοπος Σαλῶνων καὶ ἡ Μονὴ τοῦ Ὁσίου Λουκᾶ στὴν Ἐπαναστάση τοῦ 1821, Ἀθῆναι 1969. — Δίπτυχα τοῦ νέου Ἑλληνισμοῦ, Ἐκκλησιαστικὰ πρόσωπα καὶ γεγονότα, Ἀθῆναι 1971, σελ. 100 κ.ἑξ. — Βασιλείου Γ. Ἀτέση, Μητροπολίτου πρ. Λήμνου, Ἐθνομάρτυρες Ἀρχιερεῖς τῆς Ἐκκλησίας τῆς Ἑλλάδος. Ἡσαΐας Ἐπίσκοπος Σαλῶνων (Ἀμφίσσης) 1818-1821, ΘΕΟΛΟΓΙΑ ΜΒ' (1971), σελ. 14. — Ἡμερολόγιον τῆς Ἐκ-

Λουκά, ἠυλόγησε τὰ ὄπλα καὶ ἐνεψύχωσε τοὺς ἀγωνιστάς, προσδώσας οὕτως ἐπίσημον χαρακτήρα εἰς τὴν ἱστορικὴν ταύτην ἐκκίνησιν<sup>8</sup>.

Ἄλλὰ καὶ κατὰ τοὺς νεωτέρους χρόνους σημαντικὴ ἦτο ἡ συμβολὴ τῆς Μονῆς εἰς τὰς κρίσιμους ὥρας τοῦ Ἔθνους. Ἀξίζει νὰ μνημονευθῆ εἰς τὸν χῶρον τοῦτον ἡ θυσία τοῦ ἀρχιμανδρίτου καὶ ἡγουμένου τῆς Μονῆς Ἀγαθονίκου Καρούζου<sup>9</sup>, σφαγιασθέντος τὴν 17ην Φεβρουαρίου 1943 ὑπὸ τῶν στρατευμάτων τῆς Ἰταλικῆς κατοχῆς<sup>10</sup>, ἅτινα καὶ κατέκαυσαν τὴν ἱεράν Μονήν, καταστραφέντων οὕτω σπανίων χειρογράφων, κωδικῶν, βιβλίων, ἱερῶν σκευῶν καὶ ἄλλων πολυτίμων διὰ τὴν ἱστορίαν ἀντικειμένων.

Ἰδιαιτέρον ἐνδιαφέρον σήμερον παρουσιάζει ἡ ἀρχιτεκτονικὴ τοῦ ὄλου Μοναστηριακοῦ συγκροτήματος, ἀκολουθοῦσα τὴν διάταξιν ὁμοίων Μονῶν τοῦ 11ου μ.Χ. αἰῶνος<sup>11</sup>. Εὐτυχῶς διεσώθησαν κατὰ τὸ πλεῖστον ἀρκετοὶ χῶροι τῆς παλαιᾶς ἱερᾶς Μονῆς, οἱ ὅποιοι βοηθοῦν ἡμᾶς νὰ ἐντοπίσωμεν μετ' ἀκριβείας καὶ νὰ μελετήσωμεν τὰ σπουδαιότερα κτίσματα ταύτης, ὡς π.χ. τὸ Φωτά-

κλησίας τῆς Ἑλλάδος 1971, σελ. 239, 242, 336. — Δ ρ ὄ σ ο υ Κ ρ α β α ρ τ ο γ ι ἄ ν ν ο υ, Μορφές τοῦ '21 στῆ Φωκίδα. Ὁ Ἡρωας Δεσπότης τῶν Σαλῶνων Ἡσαΐας. Ἄμφισσα 1971. — Θ ε ο φ ἱ λ ο υ Σ ι μ ο π ο ὄ λ ο υ, Μάρτυρες καὶ ἀγωνισταὶ Ἱεράρχαι τῆς Ἑλληλικῆς Ἐθνεγερσίας 1821-1829, Ἀθήναι 1971, τόμ. 1, σελ. 409.

8. Ἐνθ' ἄνωτ.

9. Ἰδὲ καὶ «ΑΝΑΝΕΩΣΙΣ» Ἑβδομαδιαία Ἐφημερὶς νομοῦ Φωκίδος. Ἄμφισσα, Πέμπτη 22 Ἀπριλίου 1976.

10. Τὴν ἐποχὴν ταύτην μεγάλην ἐθνικὴν δρᾶσιν παρουσίασεν ὁ ἡγούμενος τῆς Μονῆς Ἀ γ α θ ὄ ν ι κ ο ς Κ α ρ ο ὕ ζ ο ς. Φιλικῶς διακείμενος καὶ θερμὸς ὑποστηρικτὴς τῆς Ἐθνικῆς Ἀντιστάσεως προσέφερε μεγίστας ὑπηρεσίας εἰς τὴν καταπονομένην ἐπαρχίαν του. Διὰ νὰ παραπληρήσῃ μάλιστα τοὺς Ἰταλοὺς ἀξιωματικοὺς ἔλαβεν ἐξάμνηνον ἄδειαν, μετόκησεν εἰς Ἄμφισσαν καὶ ἡ οἰκία του κατέστη κέντρον μυστικῶν ἐθνικῶν συνομιλιῶν καὶ σχεδίων. Τὴν ἡγουμένην τῆς Μονῆς παρέδωκεν εἰς τὸν μοναχὸν Παρθένιον. Τὸν Ἰανουάριον τοῦ ἔτους 1943 ἐφθασαν ἐκεῖ τμήματα στρατιωτῶν τοῦ ΕΛΑΣ καὶ ὁ νέος ἡγούμενος εἰδοποίησεν ἀμέσως τὸν τότε οἰκεῖον Μητροπολίτην. Ὅταν, ἐν συνεχείᾳ, οἱ Ἰταλοὶ ἐφθασαν ἐκεῖ δι' ἀναγνώρισιν οἱ πρῶτοι τοὺς ἐπετέθησαν καὶ τραυματίσαντες ἕνα ἐκ τούτων, ἠνάγκασαν αὐτοὺς νὰ ἐπιστρέψουν εἰς Ἄμφισσαν. Εἰς τὰς 14 Φεβρουαρίου 1943 οἱ Ἰταλοὶ συνέλαβον τὸν ἡγούμενον Ἀγαθόνικον Καρούζον, τὸν μετέφερον εἰς τὸ Μοναστήριον, τὸν ἐκακοποίησαν, ἐν συνεχείᾳ δὲ ἀφοῦ ἐληλάτησαν τὴν Μονὴν ἔθεσαν εἰς αὐτὴν πῦρ. Τὸ Σάββατον 17 Φεβρουαρίου 1943 ὁ Ἀγαθόνικος Καρούζος ὠδηγήθη ἐκ τοῦ κελλίου τῶν φυλακῶν εἰς τὸ ἔξω τῆς πόλεως Νεκροταφεῖον τοῦ Ἀγίου Νικολάου, ὅπου ὑπεβλήθη εἰς μαρτυρικὰ βασανιστήρια. Τέλος ἐδέθη ἐπὶ ξυλίνου καθίσματος καὶ μετὰ σκληρὰν δοκιμασίαν ἐδολοφονήθη. Μετ' αὐτοῦ ἀπετελειώθη καὶ ὁ Σπ. Καφαντζάκης.

Δυστυχῶς μέχρι σήμερον οὐδεμία σελις ἐγράφη περὶ τοῦ μαρτυρικοῦ τούτου προσώπου καὶ οὔτε κἂν συμπεριελήφθη εἰς τὸν κατάλογον τῶν θυσιασθέντων Κληρικῶν καὶ Μοναχῶν τῆς χώρας ἡμῶν. Περὶ τούτου ἐπιφυλασσόμεθα νὰ δημοσιεύσωμεν περισσότερα ἀλλαχοῦ.

11. Ὡς τῶν Ἱερῶν Μονῶν Σαγματᾶ, Ὁσίου Λουκά Βοιωτίας, Καισαριανῆς, Ὁσίου Μελετίου κ.λπ.

ναμα<sup>12</sup>, τὴν Ἑστίαν, τὴν Τράπεζαν, τὸν Πυλῶνα, τὸ παραπτύλιον, τὰ κελλία κ.λπ.

Ὁμοίως ἐνδιαφέρον παρουσιάζει ἡ Βιβλιοθήκη τῆς Ἱερᾶς Μονῆς, ἣτις περιέχει τοὺς μετὰ δυσκολίας διασωθέντας κώδικας<sup>13</sup>, παλαιὰς ἐκδόσεις, πλῆθος βιβλίων καὶ σημαντικὸν ἀριθμὸν ἐγγράφων, ἑλληνικῶν καὶ τουρκικῶν καὶ κυρίως ἐπιστολᾶς<sup>14</sup> ὀπλαρχηγῶν τῆς περιοχῆς, ὡς τῶν Πανουργιᾶ, Καραϊσκάκη, Δυοβουνιώτη, Τράκα, Νάκου Πανουργιᾶ, Μανίκα, Ρούκη, Κοντοσόπουλου καὶ ἄλλων<sup>15</sup>.

Ἀξιόλογον ἐπίσης εἶναι τὸ ξυλόγλυπτον τέμπλον τῆς Μονῆς, σπουδαιότατον ἔργον λαϊκῆς τέχνης, θεωρούμενον ὡς τὸ ἀξιολογώτατον τῶν ἐν Ἑλλάδι εὐρισκομένων<sup>16</sup>, κοσμούμενον διὰ ξυλογλύπτων παραστάσεων, εἰλημμένων ἐκ τῆς Παλαιᾶς καὶ τῆς Καινῆς Διαθήκης.

Εἰς τὰς σελίδας αἱ ὁποῖαι ἀκολουθοῦσι, φέρομεν εἰς τὸ φῶς τῆς δημοσιότητος τὰ ἱερὰ κειμήλια τοῦ θησαυροφυλακίου τῆς Μονῆς, ὅσα διέφυγον τῆς καταστροφικῆς λαίλαπος τοῦ ἐχθροῦ, τῆς μανίας τοῦ χρόνου καὶ τῆς ἀγνοίας τῶν ἀνθρώπων. Ἐκ τούτων πλεῖστα προέρχονται ἐκ τῆς ἱστορικῆς Μονῆς τοῦ «Τιμίου Προδρόμου»<sup>17</sup> τῆς Δεσφίνης, συγχωνευθείσης κατὰ τὸ ἔτος 1952 μετὰ τῆς Μονῆς τοῦ Προφήτου Ἠλιοῦ. Τὰ ἱερὰ Λειψάνα καὶ κειμήλια, παρὰ τὰς συνεχεῖς καταστροφάς, εἶναι ἀρκετὰ εἰς ἀριθμὸν καὶ παρουσιάζουν πέρα τοῦ προσκυνηματικοῦ των χαρακτῆρος καὶ ἰδιαίτερον ἐνδιαφέρον ἀπὸ ἀπόψεως τέχνης. Ἐχομεν ὠραιότητα παραστάσεις κατὰ τὸν συνήθη κατὰ τοὺς τελευταίους δύο αἰῶνας τῆς Τουρκοκρατίας διακοσμητικὸν τρόπον, τὸν ὁποῖον συναντῶμεν εἰς παρόμοια ἔργα. Αἱ μορφαὶ τοῦ Ἰησοῦ Χριστοῦ, τῆς Θεοτόκου, τῶν Εὐαγγελιστῶν, τοῦ Προδρόμου, τῶν Ἀγίων, τῶν ὁποίων δια-

12. Νικολάου Π. Ὀλυμπίου, *Τὸ Φωτάνημα τῆς Ἱερᾶς Μονῆς Προφήτου Ἠλιοῦ Παρνασσίδος*, Ἐν Ἀθήναις 1976.

13. Πρ βλ. Γ. Κόλλια, *Ἡ Μονὴ Προφήτου Ἠλιοῦ Παρνασσίδος*, ΑΘΗΝΑ ΜΓ' (1931), σελ. 206.

14. Ἰδὲ Γ. Κόλλια, *Ἡ Μονὴ Προφήτου Ἠλιοῦ Ἀμφίσσης καὶ τὸ ἀρχεῖον τῆς*, ΕΛΛΗΝΙΚΑ Ε' (1932), σελ. 277.

15. Εἰς τὴν Ἱερὰν Μονὴν τοῦ Προφήτου Ἠλιοῦ εὐρίσκονται σήμερον καὶ ὅλα τὰ ἱερὰ κειμήλια καὶ ἱστορικὰ ἔγγραφα τῆς παλαιφάτου καὶ ἱστορικῆς Μονῆς τοῦ Τιμίου Προδρόμου τῆς Δεσφίνης. Μεταξὺ τῶν ἀξιολόγων τούτων ἐγγράφων συμπεριλαμβάνεται καὶ ἱκανὸς ἀριθμὸς ἐπιστολῶν ὀπλαρχηγῶν τῆς Ρούμελης. Ἐξ αὐτῶν ἐξεδόθησαν εἴκοσι τέσσαρες ὑπὸ τοῦ Γυμνασιάρχου Δημ. Ἰ. Παπακωνσταντίνου, ὅστις τὰς συμπεριλαμβάνει εἰς τὸ κεφάλαιον «Ἱστορικὰ ντοκουμέντα τοῦ Μοναστηριοῦ» τοῦ βιβλίου «Ὁ Παραμερισμένος Ἐθνεγέρτης Ἐπισκοπὸς Σαλῶνων Ἡσαΐας» Ἀθήναι 1966. Ἄλλα δὲ εἴκοσι δύο τὸν ἀριθμὸν ἐκδίδονται προσεχῶς ὑπὸ τοῦ ὑποφαινομένου.

16. Γ. Σωτηρίου, *Παρατηρήσεις*, ΝΕΟΣ ΕΛΛΗΝΟΜΝΗΜΩΝ (1932), σελ. 277.

17. Μελετήσαντες τὸ ἀρχεῖον τῆς Ἱερᾶς ταύτης Μονῆς ἐτοιμάζομεν ἐργασίαν διὰ τὴν ἀρχαιολογικὴν καὶ ἱστορικὴν σημασίαν ταύτης.



σώζονται τὰ ἱερὰ Λεῖψανα, παραστάσεις τῆς Παλαιᾶς καὶ τῆς Καινῆς Διαθήκης, διάφοροι φυτικοὶ καὶ γεωμετρικοὶ διακοσμήσεις, εἶναι τὰ θέματα, τὰ ὅποια διακομοῦν Λειψανοθήκας, Σταυροὺς ἀγιασμοῦ, Ἄγια Ποτήρια καὶ ἄλλα ἱερὰ σκεύη τῆς παλαιφάτου ἱερᾶς Μονῆς.

Θερμότατα εὐχαριστοῦμεν τὸν καθηγούμενον τῆς ἱερᾶς Μονῆς Προφήτου Ἡλιοῦ Ἀρχιμανδρίτην κ. Συνέσιον Μῆχον, ὅστις μὲ ἀγάπην καὶ πολλὴν προθυμίαν συμπαραστάθη εἰς τὴν μελέτην τῆς ἱερᾶς Μονῆς κατὰ τὰς ἡμέρας τῆς ἐκεῖ διαμονῆς ἡμῶν.

\*

### Α. ΛΕΙΨΑΝΟΘΗΚΑΙ.

1. Πίν. Ια.  
 ὕψ. 0,15  
 δμτ. 0,15

Ἡμισφαιρικὴ ἀργυρᾶ λειψανοθήκη, φέρουσα φυτικὰς διακοσμήσεις εἰς τέσσαρας ζώνας καὶ περιέχουσα τμήμα τῆς κάρας τῆς ἁγίας Παρασκευῆς.

Ἐπὶ τῆς κορυφῆς καὶ εἰς τὸ κέντρον ὑπάρχει ἄνοιγμα, ἐκ τοῦ ὁποῦ διακρίνεται τὸ ἱερὸν λείψανον. Τὸ ἄνοιγμα τοῦτο καλύπτεται ὑπὸ θολωτοῦ τρουλλοειδοῦς καλύμματος. Ἐπὶ τῆς τρίτης ζώνης ὑπάρχει ἡ ἐπιγραφή:

ΑΓΗΑ ΠΑΡΑΣΚΕΒΗ 1799.

2. Πίν. Ιβ.  
 Μῆκ. 0,14  
 πλ. 0,06  
 ὕψ. 0,04

Μικρὰ ἀργυρᾶ λειψανοθήκη εἰς σχῆμα παλαιᾶς λυχνίας, φέρουσα ὁμοίως λεπτὴν φυτικὴν διακόσμησιν καὶ περιέχουσα τμήματα λειψάνων τοῦ ἁγίου Παντελεήμονος.

Ἐπὶ τῆς ἐπιφανείας μικρὸν ἄνοιγμα προσφέρει τὸ ἱερὸν λείψανον πρὸς προσκύνησιν, διακρίνεται δὲ ἡ ἐπιγραφή:

ΑΓΙΩΣ ΠΑΝΤΕΛΕΥΜΩΝ

3. Πίν. ΙΙΑ.  
 Μῆκ. 0,20  
 πλ. 0,12  
 ὕψ. 0,02

Μικρὰ ἀργυρᾶ λειψανοθήκη, σχήματος ὠοειδοῦς, φέρουσα ἀπλᾶς φυτικὰς

διακοσμήσεις καὶ ἕνδεκα ἀνοίγματα, ἐκ τῶν ὁποίων διακρίνονται ἱερὰ λείψανα ἁγίων.

Εἰς τὸ μέσον σχηματίζεται Σταυρός, τοῦ ὁποίου τὴν κάθετον κεραίαν δημιουργεῖ ἱερὸν λείψانون ἁγίου. Ἐπὶ τῆς ὀριζοντίου κεραίας ὑπάρχει ἡ ἐπιγραφή:

ΔΩΜCΙΤΗΟΥ

Ἐπὶ τῆς λειψανοθήκης ἀναγράφονται τὰ ὀνόματα τῶν Ἁγίων, εἰς τοὺς ὁποίους ἀνήκουσι τὰ ἱερὰ λείψανα:

ΤΟΝ ΜΑΡΤΥΡΟΝ ΚΗΡΗΚΟΥ — ΚΟΣΜΑ — ΑΘΑΝΑΣΙΟΥ +  
ΝΙΚΟΛΑΟΥ ΤΟΥ ΝΕΟΥ — ΤΡΙΦΩΝ — ΘΕΩΔΩΡΟΥ —  
ΧΑΡΑΛΑΜΠΟΥ — ΒΛΑΣΙΟΥ — ΠΑΡΑΣΚΕΥΗ.

Ἐπὶ τῆς ἐπιφανείας τῆς βάσεως ἀναγινώσκομεν:

ΤΟΥ ΠΡΟΔΡΟΜΟΥ

1800

4. Πίν.	Πβ.
Μῆκ.	0,17
Πλ.	0,10
ὑψ.	0,02

Μικρὰ ἀργυρᾶ λειψανοθήκη, σχήματος ὀβάλ, με ἀπλῆν διακόσμησιν καὶ φέρουσα ὀκτώ ἀνοίγματα, διὰ τὰ διακρίνονται τὰ ἱερὰ λείψανα. Εἰς τὸ κέντρον σχηματίζεται διὰ τῶν ἀνοιγμάτων Σταυρός, αἱ κεραῖαι τοῦ ὁποίου συνδέονται εἰς τὸ μέσον διὰ κύκλου.

Ἐπὶ τῆς λειψανοθήκης ἀναγράφονται τὰ ὀνόματα τῶν ἁγίων, εἰς τοὺς ὁποίους ἀνήκουσι τὰ ἱερὰ λείψανα:

ΑΣΜΑΤΑ ΤΩΝ ΜΑΡΤΗΡΟΝ ΑΠΟΣΤΟΛΟΥ ΤΙΜΟΘΕΟΥ —  
ΚΟΣΜΑ — ΔΩΜΕΤΙΟΥ + ΧΑΡΑΛΑΜΠΟΥ +  
ΝΙΚΟΛΑΟΥ ΤΟΥ ΝΕΟΥ | 1800 |.

Καὶ ἡ ἐπιγραφή:

ΤΟΥ ΠΡΟΔΡΟΜΟΥ

1800

5. Πίν.	ΠΙα.
Μῆκ.	0,18
πλ.	0,11
ὑψ.	0,02

Μικρὰ ἀργυρᾶ λειψανοθήκη, με ἀπλᾶς διακοσμήσεις καὶ πολυτίμους

λίθους εἰς τὰς τέσσαρας γωνίας. Φέρει ἕξ ἀνοίγματα, διαφόρου σχήματος, ἐκ τῶν ὁποίων φαίνονται τεμάχια ἱερῶν λειψάνων. Εἰς τὸ μέσον τῆς ἱερᾶς λειψανοθήκης σχηματίζεται διακεκοσμημένος Σταυρός, εἰς τὸ κέντρον τοῦ ὁποίου ὑπάρχει ἕτερον στρογγύλον ἀνοίγμα μεθ' ἱεροῦ λειψάνου. Ἐπὶ τῆς κεφαλῆς τοῦ Σταυροῦ ἡ ἐπιγραφή:

## ΧΑΡΑΛΛΑ[ΜΠΙΟΥΣ]

Περίξ καὶ πλαγίως ἀναγράφονται τὰ ὀνόματα καὶ ἐτέρων ἁγίων, εἰς τοὺς ὁποίους ἀνήκουσι τὰ ἱερὰ λείψανα:

ΤΟΝ ΜΑΡΤΗΡΟΝ ΠΡΩΚΩΠΗΟΥ — ΣΑΛΘΣΡΙΟΥ. 1800  
ΠΑ[Ν]Τ[Ε]ΛΑΧΜΟΝ + ΤΟΥ ΠΡΟΔΡΟΜΟΥ — ΓΕΩΡΓΗΟΥ

Ἐπὶ τῶν πλευρῶν τῆς βάσεως ἡ ἐπιγραφή:

ΔΕΗΣΙΣ ΤΟΥ ΔΟΥΛΟΥ ΣΟΥ ΘΑΝΑ ΨΑ  
ΙΕΡΟΜΟΝΑΧΟΥ 1800.

6. Πίν.	IIIβ.
Mῆκ.	0,18
πλ.	0,11
ὑψ.	0,02

Μικρὰ ἀργυρᾶ λειψανοθήκη, φέρουσα ἀπλῆν διακόσμησιν καὶ ἐπτὰ ἀνοίγματα, ἐκ τῶν ὁποίων διακρίνονται ἱερὰ λείψανα ἁγίων. Εἰς τὸ κέντρον τῆς λειψανοθήκης σχηματίζεται διακεκοσμημένος Σταυρός. Τὴν κάθετον κεραίαν αὐτοῦ σχηματίζει ἀνοίγμα μεθ' ἱεροῦ λειψάνου καὶ ἐπὶ τῆς ὀριζοντίου τοιαύτης διακρίνεται ἡ ἐπιγραφή:

## ΧΑΡΑΛΛΑ[Μ]ΠΙΟΥ

Ὅμοίως ἐπὶ τῆς λειψανοθήκης ἀναγράφονται μετὰ κεφαλαῖα γράμματα τὰ ὀνόματα τῶν ἁγίων, εἰς τοὺς ὁποίους ἀνήκουσι τὰ λοιπὰ ἱερὰ λείψανα:

ΤΟΝ ΑΓΙΟΝ ΜΑΡΤΙΡΟΝ ΝΙΚΗΤΑ — ΜΑΜΑ[Ν]ΤΟΣ +  
ΙΩΑΝ[Ν]ΟΥ ΣΛΕΙΜΟΝΟΣ — ΠΡΟΚΟΠΙΟΥ.

7. Πίν.	IV.
Mῆκ.	0,40
πλ.	0,18
ὑψ.	0,20

Ἀργυρᾶ, κιβωτόσχημος λειψανοθήκη, κενή. Ἐξωτερικῶς εἶναι διακεκοσμημένη ὀλόκληρος μετὰ ἐγχαράκτους παραστάσεις. Τὸ κάλυμμα αὐτῆς καταλήγει εἰς τρεῖς τρουλλίσκους πλήρεις παραστάσεων.

Εἰς τὸν κεντρικὸν θόλον παρίσταται ὁ Χριστὸς ἔνθρονος, ἐν δόξῃ ἐγγεγραμμένος καὶ κύκλῳ Αὐτοῦ αἱ οὐράναι δυνάμεις ΑΓΓΕΛΟΙ-ΑΡΧΑΓΓΕΛΟΙ-ΑΡΧΑΙ-ΕΞΟΥΣΙΑΙ-ΔΥΝΑΜΕΙΣ-ΚΥΡΙΟΤΗΤΕΣ-ΘΡΟΝΟΙ-ΧΕΡΟΥΒΙΜ-ΣΕΡΑΦΕΙΜ, περίξ δὲ ἡ ἐπιγραφή:

«ΙΔΕΤΕ ΙΔΕΤΕ ΟΤΙ ΕΓΩ ΕΙΜΙ ΚΑΙ ΟΥΚ ΕΣΤΙΝ ΘΕΟΣ ΠΛΗΝ ΕΜΙ ΕΓΩ ΑΓΙΩΤΕΝΟ ΚΑΙ ΣΥΝ ΠΟΙΗΣΩ.»

Ἐπίσης ἐν σειρᾷ τὰ ζώδια ἕκαστον μὲ τὴν ὀνομασίαν του:

«ΚΡΙΟΣ - ΤΑΥΡΟΣ - ΔΙΔΥΜΟΣ - (Σ)ΚΑΡΚΙΝΟΣ - ΛΕΩΝ - ΠΑΡΘΕΝΟΣ - ΖΥΓΟΣ - ΣΚΟΡΠΙΟΣ - ΤΟΞΟΤΗΣ - ΑΙΓΟΚΑΙΡΟΣ - ΥΔΡΟΧΟΟΣ - ΙΧΘΥΣ».

Ἐπὶ τοῦ ἀριστεροῦ θόλου εἰς τὸ κέντρον παρίσταται τὸ "Ἅγιον Πνεῦμα ἐν εἶδει περιστερᾶς καὶ τὰ τέσσαρα ἑξαπτέρυγα, περίξ δὲ ἡ ἐπιγραφή:

«ΤΑ ΠΟΛΙΩΜΑΤΑ ΧΕΡΟΥΒΙΜ ΚΑΙ ΤΑ ΕΞΑΠΤΕΡΗΓΑ ΣΕΡΑΦΗΜ ΑΓΙΩΣ-ΑΓΙΩΣ + ».

Ἐπὶ τοῦ δεξιοῦ θόλου εἰς τὸ κέντρον παρίσταται πάλιν τὸ "Ἅγιον Πνεῦμα ἐν εἶδει περιστερᾶς, οἱ τέσσαρες εὐαγγελισταὶ μὲ τὰ ἀποκαλυπτικά των σύμβολα καὶ κύκλῳ τὰ ὀνόματα αὐτῶν: «ΕΥΑΓΓΕΛ[Ι]ΣΤΗΣ ΛΟΥΚΑΝ ΕΥΑΓΓΕΛ[Ι]ΣΤΗΣ ΜΑΤΘΑΙΟΣ ΕΥΑΓΓΕΛ[Ι]ΣΤΗΣ ΙΩΑΝΝΗΝ ΕΥΑΓΓΕΛΙΣΤΗΣ ΜΑΡΚΟΝ».

Ὅμοιως ἐπὶ τοῦ καλύμματος ὑπάρχουσιν ὠραιότατα ἐγγάρακτοι παραστάσεις. Εἰς τὸ κέντρον ἔνθρονος ὁ ΧΡΙΣΤΟΣ, ἑκατέρωθεν ἡ Μήτηρ Θεοτοκος ὁ ΙΩΑΝΝΗΣ καὶ ἡ Ἱερὰ Σύναξις τῶν ΑΓΙΩΝ ΠΑΝΤΩΝ. Ἄνωθεν δὲ ἡ ἐπιγραφή: «ΤΩΝ ΑΓΙΩΝ ΠΑΝΤΟΥ ΕΥΑΓΓΕΛΙΟΥ Ο ΘΕΙΟΤΑΤΟΣ Ο ΑΜΑΡΑΝΤΟΣ ΧΟΡΟΣ ΚΑΡΠΟΣ». Ἀριστερὰ ὁ ΑΓΙΟΣ ΒΑΣΙΛΕΙΟΣ ΚΑΙ ΙΩ. ὁ ΧΡΥΣΟΣΤΟΜΟΣ. Δεξιὰ ὁ ΑΓΙΟΣ ΓΡΗΓΟΡΙΟΣ Ο ΘΕΟΛΟΓΟΣ ΚΑΙ ὁ ΑΓΙΟΣ ΧΑΡΑΛΑΜΠΟΣ.

Ἐπὶ τῆς ὀπισθίας πλευρᾶς Η ΨΗΛΑΦΙΣΙΣ ΤΟΥ ΘΩΜΑ, Η ΠΕΝΤΗΚΟΣΤΗ καὶ Η ΑΝΑΛΗΨΙΣ.

Εἰς τὰ πλευρικά μέρη παρίστανται δεξιὰ μὲν ἡ Ἀνάστασις τοῦ Κυρίου, ἀριστερὰ δὲ ἡ Πεντηκοστή. Ὑποκάτω δὲ τῆς Συνάξεως καὶ ἐντὸς ἡμικυκλίου Ο ΠΡΟΦΗΤΗΣ ΙΩΗΛ.

Κύκλῳ ὀλοκλήρου τοῦ καλύμματος ὑπάρχει ἡ ἐξῆς ἐπιγραφή:

«ΤΟ ΠΑΡΩΝ ΘΕΙΟΝ ΚΑΙ ΙΕΡΟΝ ΚΟΥΤΙΟΝ ΓΕΓΟΝΕΝ ΔΙΑ ΣΥΝΔΡΟΜΗΣ ΤΩΝ ΕΥΣΕΒΩΝ ΚΑΙ ΟΡΘΟΔΟΞΩΝ ΧΡΙΣΤΙΑΝΩΝ — ΙΡΓΙΡΩΤΑΙ ΔΙ ΕΞΟΔΩΝ ΤΟΥ ΠΑΝΟΣΙΟΤΑΤΟΥ ΚΥΡΙΟΥ ΝΙΚΗΦΟΡΟΥ. ΕΔΟΘΗ ΕΙΣ Μ[Ο]ΝΗΝ ΤΟΥ ΑΓΙΟΥ ΕΝΔΟΞΟΥ ΠΡΟΦΗΤΟΥ ΗΛΙΟΥ

ΤΟΥ ΘΕΣΒΙΤΟΥ ΚΑΙ ΔΙ ΑΝΑΧΩΝΕΥΣΕΩΣ ΠΑΝΑΓΙΩΤΗΣ ΔΑΜΙΑΝΟΥ.

ΑΩΙΕ [1815] ΕΝ ΜΗΝΙ ΙΑΝΟΥΑΡΙΟΥ ΛΑ'».

Ἐπὶ τῆς ἐμπροσθίας ὄψεως τῆς λειψανοθήκης εἰκονίζονται αἱ ἐξῆς παραστάσεις μετὰ τῶν ἀντιστοίχων ἐπιγραφῶν:

Ο ΕΥΑΓΓΕΛΙΣΜΟΣ, Η ΜΕΤΑΜΟΡΦΩΣΙΣ ΤΟΥ ΣΩΤΗΡΟΣ, Η ΚΟΙΜΗΣΙΣ ΤΗΣ ΘΕΟΤΟΚΟΥ, Η ΕΓΕΡΣΙΣ ΤΟΥ ΛΑΖΑΡΟΥ, Η ΒΑ·Ι·Ο·ΦΟΡΟΣ, Ο ΜΥΣΤΙΚΟΣ ΔΕΙΠΝΟΣ, Η ΣΤΑΥΡΩΣΙΣ, Ο ΕΠΙΤΑΦΙΟΣ.

Ἐπὶ τῆς ὀπισθίας ὄψεως:

Η ΔΕΥΤΕΡΑ ΠΑΡΟΥΣΙΑ, Η ΓΕΝΝΗΣΙΣ ΤΗΣ ΘΕΟΤΟΚΟΥ, ΤΑ ΕΙΣΟΔΙΑ ΤΗΣ ΘΕΟΤΟΚΟΥ, Η ΣΥΛΛΗΨΙΣ ΤΗΣ ΑΓΙΑΣ ΑΝΝΗΣ ΜΗΤΡΟΣ ΤΗΣ ΘΕΟΤΟΚΟΥ, Η ΓΕΝΝΗΣΙΣ ΤΟΥ ΧΡΙΣΤΟΥ, Η ΠΕΡΙΤΟΜΗ ΤΟΥ ΧΡΙΣΤΟΥ, Η ΒΑΠΤΙΣΙΣ ΤΟΥ ΧΡΙΣΤΟΥ, Η ΥΠΑΠΑΝΤΗ ΤΟΥ ΧΡΙΣΤΟΥ.

Ἐπὶ τῶν μικρῶν πλευρῶν ἐξεικονίσθησαν δεξιὰ μὲν εἰς τὸ κέντρον Η ΑΓΙΑ ΤΡΙΑΣ, ἐκατέρωθεν δὲ οἱ Ἀρχάγγελοι ΜΙΧΑΗΛ καὶ ΓΑΒΡΙΗΛ (Πίν. V) καὶ ἀριστερὰ «Η [ΕΙ]Σ ΟΥΡΑΝΟΥΣ ΤΟΥ ΑΓΙΟΥ ΚΑΙ ΕΝΔΟΞΟΥ Η[ΛΙΟΥ] ΠΥΡΦΟΡΟΣ ΑΝΑΒΑΣΙΣ ΤΟΥ ΠΡΟΦΗΤΟΥ ΗΛΙΟΥ ΤΟΥ ΘΕΣΒΙΤΟΥ» (Πίν. VI).

8. Πίν. VII-VIII.

Μῆκ. 0,36

πλ. 0,26

ὕψ. 0,10

Λειψανοθήκη ἐντὸς ξυλίνου κυτίου, διακεκοσμημένου διὰ φιλιδίου, χρώματος καφέ, λευκοῦ καὶ ἐρυθροῦ (Πίν. VII).

Εἰς τὸ ἐσωτερικὸν τοῦ καλύμματος ἀργυρὰ πλάξ καλύπτει ὀλόκληρον τὴν ἐπιφάνειαν, ὠραιότατης εἰκονογραφημένης παραστάσεως. Εἰς τὸ κέντρον ἡ MR ΘΥ, καθήμενη, κρατεῖ τὸν Ἰησοῦν ἐπὶ τῶν γονάτων τῆς. Ἐκατέρωθεν αὐτῆς οἱ ἀρχάγγελοι M[I]X[ΑΗ]Λ καὶ Γ[A]B[ΡΙ]ΗΛ καὶ οἱ ἅγιοι ΚΟΣΜΑΣ καὶ ΔΑΜΙΑΝΟΣ.

Δεξιὰ τῆς Θεοτόκου ἄνω, εἰς Προφήτης κρατῶν ταινίαν μὲ τὴν ἐπιγραφὴν: «Ἐγὼ Κιβωτὸν ἡγιασμένην Κόρην» κάτω, ὁμοίως, ἕτερος Προφήτης μὲ τὴν ἐπιγραφὴν: «Ἐγὼ βᾶτον κέκληκά σε αἰνῶ σε...» Ἀριστερὰ τῆς Θεοτόκου καὶ ἄνω, Προφήτης κρατῶν ταινίαν μὲ τὴν ἐπιγραφὴν: «Ἐγὼ δὲ κλίνην τοῦ Βάσιλέω κἀ...» καὶ κάτω ἕτερος μὲ τὴν ἐπιγραφὴν: «Ἐγὼ πρόην λαβιδ' ἀνθρακοφόρου κέ...».

Κάτωθεν τοῦ θρόνου τῆς Θεοτόκου ἀναγράφεται ἡ παροῦσα ἔνδειξις:

«+ ΜΝΗΣΘΗΤΙ ΔΕΣΠΟΙΝΑ ΤΟΥ ΔΟΥ  
ΛΟΥ ΣΟΥ ΝΙΚΟΔΗΜΟΥ ΓΟΝΕΩΝ  
ΤΕΚΝΩΝ. ΙΟΡΔΑΝΙ: 1802 (Πίν. VIII).

Ἡ ἀργυρᾶ πλάξ, ἡ καλύπτουσα ὀλόκληρον τὴν ἐπιφάνειαν τῆς λειψανοθήκης, φέρει ὠραίας διακοσμῆσεις, αἱ ὁποῖαι περιβάλλουσι τὰ ἀνοίγματα, ὅπου τὰ ἅγια λείψανα, ἀναλόγως τοῦ σχήματος καὶ τοῦ μεγέθους αὐτῶν.

Εἰς τὸ κέντρον τῆς λειψανοθήκης ὑπάρχει μεγαλύτερον ἀνοίγμα διὰ τὴν τοποθέτησιν τοῦ Σταυροῦ. Εἰς ἕκαστον αὐτῶν τῶν ἀνοιγμάτων ἀναγράφεται τὸ ὄνομα τοῦ ἁγίου, ἐκ τοῦ ὁποίου προέρχεται τὸ τεμάχιον τοῦ ἱεροῦ λειψάνου, πλαισιουμένου καὶ ὑπὸ ἐγχαράκτου εἰκόνας. Περιέχει δὲ λείψανα τῶν ἐξῆς ἁγίων, κατὰ τὰς ἐπιγραφάς:

«ΙΩΑΝΝΗΣ - ΝΙΚΗΤΑΣ - ΜΑΡΙΝΗΣ - ΧΑΡΑΛΑΜΠΟΥΣ  
ΑΝΔΡΕΑΣ - ΝΙΚΟΛΑΟΣ - ΑΡΤΕΜΙΟΣ - ΒΑΣΙΛΕΙΟΣ».

Εἰς τὰς τέσσαρας γωνίας οἱ τέσσαρες εὐαγγελισταὶ μετὰ τῶν ἀποκαλυπτικῶν των συμβόλων. Εἰς τὸ κέντρον δὲ ἐκάστης πλευρᾶς αἱ παραστάσεις: Κάτω, ἡ Γέννησις τοῦ Χριστοῦ, ἄνω, ἡ Βάπτισις, ἀριστερά, ἡ Φραγγέλωσις καὶ δεξιὰ, ἡ Σταύρωσις.

Κάτωθεν δὲ ὄλων τούτων ἔχει χαραχθῆ ἡ ἐπιγραφή:

«ΜΝΗΣΘΗΤΙ ΚΥΡΙΕ ΝΙΚΟΛΑΟΥ  
ΚΕ ΓΕΩΡΓΙΟΥ — ΠΕΡΕΑΣ 1791».

9. Πίν. IX.

Μῆκ. 0,32

πλ. 0,21

ὑψ. 0,02

Ἡ ἀργυρᾶ λειψανοθήκη, φέρουσα ἀπλᾶς διακοσμῆσεις καὶ ἐξ ἀνοίγματα, ἐκ τῶν ὁποίων διακρίνονται τὰ ἅγια λείψανα, πλαισιούμενα ὑπὸ ὠραίων διακοσμῆσεων καὶ μετ' ἐπιγραφὰς δηλοῦσας τὰ ὀνόματα τῶν ἁγίων, εἰς τοὺς ὁποίους ἀνήκουσι ταῦτα.

Εἰς τὴν κορυφὴν καὶ εἰς τὸ μέσον ἡ χρονολόγησις:

«ETOS 1809.»

Ἐν συνεχείᾳ τὰ ἱερά λείψανα μετὰ τῶν ἀντιστοίχων ἐπιγραφῶν τῶν ὀνομάτων τῶν ἁγίων:

«ΠΑΝΤΕΛΕΗΜΟΝΟΣ - ΑΓΙΟΥ ΚΛΙΜΙΝΤΟΣ - ΑΓΙΟΥ ΛΕΟΝΤΙΟΥ - ΑΓΙΟΣ ΤΡΙΦΩΝΟΣ - ΑΓΙΟΥ ΚΗΡΙΚΑ - ΑΓΙΟΥ ΚΙΡΙΚΟΥ».

## 10. Πίν. X.

Μῆκ. 0,28

πλ. 0,19

ὑψ. 0,08

Ἡ παροῦσα λειψανοθήκη ὁμοιάζει μὲ κώδικα ἐσταχωμένον διὰ σανίδος καὶ δέρματος. Ἐπὶ τῆς ἐσωτερικῆς ἐπιφανείας τοῦ καλύμματος παρίσταται ὁ Ἰησοῦς Χριστὸς ἐν δόξῃ, καθήμενος ἐπὶ νεφελώδους γηλόφου, εὐλογῶν διὰ τῆς δεξιᾶς χειρὸς καὶ κρατῶν τὸ Εὐαγγέλιον διὰ τῆς ἀριστερᾶς. Δεξιὰ τοῦ Κυρίου ὀλόσωμος ἴσταται ὀρθία καὶ {δεομένη ἢ Θεοτόκος  $\overline{\text{MP}} \overline{\text{ΘΟΥ}}$  καὶ ἀριστερὰ ὁμοίως ὁ ΑΓΙΟΣ ΙΩ[ΑΝΝΗΣ]} ὁ Πρόδρομος. Κάτω ἀριστερά, ἐλαφρῶς ἐφθαρμένη ἢ χρονολογία 184....

Τὸ ἐσωτερικὸν τῆς λειψανοθήκης καλύπτεται ὑπὸ ὠραίας ἐξ ἀργύρου πλακῶς, ἣτις φέρει τέσσαρα ἀνοίγματα ἀναλόγου πρὸς τὰ ἱερὰ λείψανα μεγέθους, ἐκ τῶν ὁποίων διακρίνονται ταῦτα. Ὑπεράνω τῶν ἱερῶν λειψάνων εἶναι ἐγχάρακτοι αἱ εἰκόνες καὶ τὰ ὀνόματα τῶν ἁγίων, εἰς τοὺς ὁποίους ἀνήκουσι. Οὕτως εἰς τὸ ἄνω δεξιὸν ἄκρον παρίσταται ἡ εἰκὼν τοῦ ΑΓΙΟΥ ΠΡΟΚΟΠΙΟΥ, εἰς τὸ κάτω δεξιὸν ἡ εἰκὼν τοῦ ΑΓΙΟΥ ΙΩΑΝΝΟΥ τοῦ ΕΛΕΗΜΟΝΟΣ, εἰς τὸ ἄνω ἀριστερὸν τοῦ ΑΓΙΟΥ ΠΑΝΤΕΛΕΗΜΟΝΟΣ καὶ εἰς τὸ κάτω ἀριστερὸν ἡ εἰκὼν τοῦ ΑΓΙΟΥ ΜΗΝΑ καὶ τοῦ ΑΓΙΟΥ ΓΕΩΡΓΙΟΥ. Εἰς τὸ μέσον τῆς λειψανοθήκης παρίσταται ὠραία ἡ Σταύρωσις.

Εἰς τὸ κάτω μέρος διακρίνομεν τὰς ἀκολούθους ἐπιγραφάς:

- «ΝΙΚΟΛΑΟΣ ΔΑΜΙΑΝΟΥ ΑΠΟ ΚΟΖΙΤΖΑ  
ΗΣ ΤΟ ΔΗΡΟΣ ΙΣΤΟΡΙΑ  
ΤΟΥ ΑΓΙΟΥ ΓΕΩΡΓΙΟΥ ΤΟΥ ΜΑΡΤΥΡΟΣ.»
- «1814 ΙΟΥΛΙΟΥ 20  
ΕΚ ΜΟΝΗΣ ΤΟΥ ΠΡΟΦΗΤΟΥ ΗΛΙΟΥ  
ΣΟΛΟΝ.»
- «ΗΓΟΥΜΕΝΕΒΟΝΤΟΝ  
ΚΛΙΜΙΣ ΚΕ ΠΑΝΚΡΑΤΙΟΣ ΙΕΡΟΜ.»

## 11. Πίν. XI.

Μῆκ. 0,33

πλ. 0,26

ὑψ. 0,03.

Μικρά, ξυλίνη λειψανοθήκη, ἐν εἶδει ἐσταχωμένου κώδικος, ἔχουσα δερματίνην ἐπένδυσιν, χρώματος φαιοῦ καὶ καλυπτομένη μὲ βελουδον, χρώματος ἐρυθροῦ.

Εἰς τὸ μέσον τοῦ ἐξωτερικοῦ καλύμματος παρίσταται ὁ ΙΗΣΟΥΣ

ΧΡΙΣΤΟΣ, καθήμενος καὶ εὐλογῶν μετὰ τῶν δύο χειρῶν, καὶ εἰς τὰς τέσσαρας γωνίας τέσσαρες ἄγγελοι.

Τὸ ἐσωτερικὸν τοῦ καλύμματος τῆς λειψανοθήκης καλύπτεται ὑπὸ ἀργυρᾶς πλακός, ἣτις φέρει ὠραίας ἐγχαράκτους παραστάσεις. Εἰς τὸ μέσον τῆς ἄνω σειρᾶς ὁ  $\overline{\Gamma\text{C}} \overline{\text{XC}}$  καθήμενος ἐπὶ θρόνου, εὐλογῶν διὰ τῆς δεξιᾶς χειρὸς καὶ κρατῶν τὸ Εὐαγγέλιον διὰ τῆς ἀριστερᾶς. Δεξιὰ ἴσταται ὀρθία καὶ δεομένη ἡ  $\overline{\text{MP}} \overline{\Theta\Upsilon}$  καὶ ἀριστερὰ ὁμοίως ὁ ΑΓΙΟΣ  $\overline{\Omega}$ [ANNΗΣ] ὁ Πρόδρομος. Ἐτι δεξιώτερον παρίσταται ὁ ΑΓΙΟΣ ΝΙΚΟΛΑΟΣ καὶ ἀριστερὰ ἀντιστοιχῶς ὁ ΠΡΟΦΗΤΗΣ ΗΛΙΑΣ. Εἰς τὴν κάτω σειρὰν Η ΜΕΤΑΜΟΡΦΩΣΙΣ ΤΟΥ ΣΩΤΗΡΟΣ, Η ΚΟΙΜΗΣΙΣ καὶ Η ΓΕΝΝΗΣΙΣ ΤΗΣ ΘΕΟΤΟΚΟΥ.

Τὸ ἐσωτερικὸν τῆς ἱερᾶς λειψανοθήκης καλύπτεται δι' ὠραίας ἐξ ἀργύρου πλακός, ἣ ὅποια φέρει ἐξ ἀνοιγμάτων, ἀναλόγου πρὸς τὰ ἱερὰ λείψανα μεγέθους, ἐκ τῶν ὁποίων διακρίνονται ταῦτα. Εἰς τὸ μέσον σχηματίζεται ὠραῖος ἐγχάρακτος Σταυρός. Ὑπεράνω τῶν ἀνοιγμάτων ἐξεικονίσθησαν οἱ οἰκεῖοι ἄγιοι:

«Ο ΑΓΙΟΣ ΚΥΡΙΑΛΛΟΣ - Ο ΑΓΙΟΣ ΦΩΚΑΣ - Ο ΑΓΙΟΣ ΑΘΑΝΑΣΙΟΣ. Ο ΑΓΙΟΣ ΓΕΩΡΓΙΟΣ — Ο ΑΓΙΟΣ ΠΑΝΤΕΛΕΗΜΩΝ Ο ΑΓΙΟΣ ΘΕΟΔΩΡΟΣ».

Κάτω δὲ ὑπάρχει ἡ ἐξῆς ἐπιγραφή:

«ΕΚ ΜΟΝΗΣ ΤΟΥ ΠΡΟΦΗΤΟΥ ΗΛΙΟΥ

1814 ΙΟΥΝΙΟΥ 10

ΙΓΟΥΜΕΝΕΒΟΝΤΩΝ ΕΝ ΙΕΡΕΥΣΗ ΚΛΗΜΗΣ ΚΑΙ ΠΑΝΚΡΑΤΙΟΣ».

## 12. Πίν. XII-XV.

Μῆκ. 0,34

πλ. 0,24

ὑψ. 0,17

Κομψοτάτη ἀργυρᾶ λειψανοθήκη μετ' ἐπιχρύσου ἐπενδύσεως, φέρουσα λεπτὴν διακόσμησιν καὶ ἐγχαράκτους παραστάσεις. Εἰς τὸ ἐξωτερικὸν τῆς ἐπιφανείας τοῦ καλύμματος, ἐν μέσῳ ἀπλῆς διακοσμήσεως, φέρει παραστάσεις ἐκ τοῦ Πάθους τοῦ Κυρίου: Ἡ προσευχὴ ἐν τῷ κήπῳ τῆς Γεθσημανῆ, ἡ Φραγγέλωσις, ἡ Σταύρωσις καὶ ἡ Ἀνάστασις τοῦ Κυρίου (Πίν. XII).

Τὸ ἐσωτερικὸν τοῦ καλύμματος τῆς λειψανοθήκης καλύπτει ἀργυρᾶ πλάξ, φέρουσα λεπτὴν διακόσμησιν καὶ εἰς τὸ μέσον αὐτῆς παρίσταται «Η ΜΕΤΑΜΟΡΦΩΣΙΣ ΤΟΥ ΣΩΤΗΡΟΣ» (Πίν. XIII).

Εἰς τὴν ἐμπροσθίαν ἐξωτερικὴν πλευράν, ἐν μέσῳ πάλιν ἀπλῆς δια-



κοσμήσεως, παρίστανται: Εἰς τὸ κέντρον ὁ ΧΡΙΣΤΟΣ εὐλογῶν διὰ τῆς δεξιᾶς καὶ κρατῶν Εὐαγγέλιον διὰ τῆς ἀριστερᾶς. Δεξιὰ, Ἡ ΘΕΟΤΟΚΟΣ, Ὁ ΑΓΙΟΣ ΠΕΤΡΟΣ καὶ Ὁ ΑΓΙΟΣ ΝΙΚΟΛΑΟΣ. Ἀριστερά, Ὁ ΑΓΙΟΣ ΙΩΑΝΝΗΣ ὁ ΠΡΟΔΡΟΜΟΣ, Ὁ ΑΠΟΣΤΟΛΟΣ ΠΑΥΛΟΣ καὶ ὁ ΜΕΓΑΣ ΒΑΣΙΛΕΙΟΣ. Ἐπὶ τῆς ὀπισθίας πλευρᾶς οἱ Εὐαγγελισταὶ ΛΟΥΚΑΣ - ΜΑΡΚΟΣ - ΙΩΑΝΝΗΣ - ΜΑΤΘΑΙΟΣ καὶ ὁ ΑΠΟΣΤΟΛΟΣ ΑΝΔΡΕΑΣ (Πίν. XIV). Εἰς τὴν δεξιάν στενὴν πλευρὰν παρίστανται οἱ Ἀπόστολοι: ΦΙΛΙΠΠΟΣ - ΣΙΜΩΝ - ΝΑΘΑΝΑΗΛ καὶ εἰς τὴν δεξιάν οἱ: ΒΑΡΘΟΛΟΜΑΙΟΣ - ΙΑΚΩΒΟΣ - ΘΩΜΑΣ.

Τὸ ἐσωτερικὸν τῆς λειψανοθήκης καλύπτει ὡς συνήθως ἀργυρᾶ πλάξ, εἰς τὸ κέντρον τῆς ὁποίας παρίσταται ὠραιότατα «Ὁ ΕΒΑΓΚΕΛΙΣΜΟΣ» τῆς Θεοτόκου. Πέριξ δὲ τῆς παραστάσεως ἀναγινώσκουμεν τὴν ἐπιγραφὴν:

«ΝΙΚΟΛΟ ΣΤΑΜΕΛΟΣ ΠΑΡΑΣΚΕΒΑ 10 —  
+ ΔΙΑ ΣΗ[Ν]ΔΡΟΜΟΝ ΚΕ ΕΞΟΔΟΥ ΝΕΟΦΗΤΟΥ ΙΕΡΟΜΟ-  
ΝΑΧΟΥ Ε[Κ] ΚΟΜΗΣ ΔΕΣ[Φ]ΗΝΑ ΛΟΥΚΑΝΤΗ. (Πίν. XV).

Ἡ πλάξ πλαισιοῦται μὲ ἀπλᾶς διακοσμήσεις καὶ φέρει δέκα ἀνοίγματα, ἀνὰ πέντε ἔνθεν καὶ ἔνθεν τῆς παραστάσεως, διαφόρου σχήματος καὶ ἀναλόγου πρὸς τὰ ἱερὰ λείψανα μεγέθους. Ἐκ τῶν ἀνοιγμάτων τούτων διακρίνονται τὰ ἅγια λείψανα, ὑπεράνω τῶν ὁποίων εἶναι ἐγκεχαραγμένα μὲ κεφαλαῖα γράμματα τὰ ὀνόματα τῶν ἁγίων, εἰς τοὺς ὁποίους ἀνήκουσι ταῦτα. Οὕτω δεξιὰ ἔχομεν:

«ΤΟΥ ΑΓΙΟΥ ΤΡΥΦΩΝΟΣ - ΕΚ ΑΓΙΑΣ ΑΝΑΚΤΑΣΙΑΣ - ΑΓΙΟΥ ΠΡΟΚΟΠΙΟΥ - ΑΓΙΑΣ ΠΑΡΑΣΚΕΒΙΣ» καὶ ἀριστερά:

«ΑΓΙΟΥ ΑΠΟΣΤΟΛΟΥ ΑΚΥΛΑ - ΑΓΙΟΥ ΧΑΡΑΛΑΜΠΟΥ - ΜΟΔΕΣΤΟΥ - ΠΑΝΤΕΛΕΗΜΟΝΟΣ - ΤΡΗΦΟΝΟΣ».

13. Πίν. XVI.

Μῆκ. 0,18

πλ. 0,10

ὑψ. 0,02

Μικρὰ ἀργυρᾶ λειψανοθήκη, φέρουσα ἀπλῆν διακόσμησην καὶ ἑπτὰ ἀνοίγματα ἀναλόγου πρὸς τὰ ἱερὰ λείψανα μεγέθους, ἐκ τῶν ὁποίων διακρίνονται ταῦτα. Ὑπεράνω τούτων παρίστανται ἐγγάρακτοι εἰκόνες καὶ τὰ ὀνόματα τῶν ἁγίων, εἰς τοὺς ὁποίους ἀνήκουσι. Οὕτω παρίστανται:

«Ὁ ΑΓΙΟΣ ΧΑΡΑΛΑΜΠΟΣ - Ὁ ΑΓΙΟΣ ΙΩΑΝΝΗΣ Ὁ ΧΡΥΣΟΣΤΟΜΟΣ - Ὁ ΑΓΙΟΣ ΤΡΥΦΩΝΟΣ - Ὁ ΑΓΙΟΣ ΜΑΜΑΝΤΟΣ»,

## 14. Πίν. XVII.

Μήκ. 0,34

πλ. 0,24

ύψ. 0,10

Ξυλίνη λειψανοθήκη, ἥτις φέρει δερματίνην ἐπένδυσιν χρώματος φαιοῦ, ὁμοιάζουσα μὲ κώδικα ἐσταχωμένον διὰ σανίδος καὶ δέρματος.

Ἐπὶ τῆς ἐξωτερικῆς ἐπιφανείας τοῦ καλύμματος καὶ εἰς τὸ μέσον παρίσταται ὁ ἅγιος Ἰωάννης ὁ Πρῶδρομος καὶ εἰς τὰς τέσσαρας γωνίας τέσσαρες ἄγγελοι.

Τὸ ἐσωτερικὸν καλύπτεται δι' ὠραίας πλακὸς ἐξ ἀργύρου, ἥτις φέρει ἐλαφρὰς διακοσμῆσεις καὶ δέκα ἀνοίγματα, ἐκ τῶν ὁποίων διακρίνονται τὰ ἱερὰ λείψανα. Εἰς τὰς δύο καθέτους πλευρὰς διακρίνομεν ἑννέα ἐγχαράκτους εἰκόνας ἁγίων, εἰς τοὺς ὁποίους ὅπωςδήποτε ἀνήκουσι τὰ ἱερὰ λείψανα. Εἶναι δὲ οἱ ἅγιοι οὗτοι οἱ κάτωθι:

«Ο ΑΓΙΟΣ ΙΩΑΝΝΗΣ Ο ΕΛΕΗΜΩΝ - Ο ΑΓΙΟΣ ΧΑΡΑΛΑΜΠΙΟΣ - Η ΑΓΙΑ ΠΑΡΑΣΚΕΥΗ - Η ΑΓΙΑ ΜΑΡΙΝΑ - Ο ΑΓΙΟΣ ΔΟΜΕΤΙΟΣ - Ο ΑΓΙΟΣ ΝΙΚΟΛΑΟΣ».

Δύο ὀνόματα ἁγίων εἶναι δυσανάγνωστα καὶ δηλοῦνται διὰ τῶν ἐξῆς στοιχείων:

«ΔΙΑ ΤΡΑ                   » CP MF CNO».  
CKC ECI»

Ἐντὸς τῆς ἰδίας λειψανοθήκης, ἐπὶ ἀργυρᾶς βάσεως καὶ συνδεόμενα δι' ἀλύσεως μεταξὺ των, ὑπάρχουσι τμήματα ἱερῶν λειψάνων ἄλλων ἀγνώστων ἁγίων.

\*

## B. ΑΓΙΑ ΠΟΤΗΡΙΑ.

## 1. Πίν. XVIII.

Κομφότατον ἱερὸν Ποτήριον, ἀργυροῦν μετ' ἐπιχρύσου ἐπενδύσεως, ὕψους 0,24 καὶ διαμέτρου βάσεως 0,14. Εἶναι ἔργον θαυμαστικῆς τέχνης, ἀληθὲς κομφοτέχνημα.

Ἐκεῖνο ὅμως τὸ ὁποῖον ἔχει ἰδιαιτέραν ἀξίαν καὶ ἰδιάζουσαν σημασίαν εἶναι, ὅτι τὸ ἱερὸν τοῦτο Ποτήριον ἀνῆκεν εἰς τὴν ἐξέχουσαν προσωπικότητα τῆς Ἐκκλησίας καὶ τοῦ Ἔθνους ἡμῶν, εἰς τὸν Ἐπίσκοπον Σόλωνος ἡ

Σάλωνος, τῆς σημερινῆς Ἀμφίσσης, Φιλόθεον. Τοῦτο δηλοῖ ἡ ὑπάρχουσα ἔνδειξις:

«ΤΑΠΕΙΝΟΣ ΕΠΙΣΚΟΠΟΣ ΦΙΛΟΘΕΟΣ ΣΟΛΟΝ»<sup>18</sup>.

## 2. Πίν. XIX.

Κομφότατον, ἀργυροῦν ἱερὸν Ποτήριον, ὕψους 0,50 καὶ διαμέτρου βάσεως 0,22, μετὰ περικαλλοῦς καλύμματος. Εἶναι ἔργον ὥραιας τέχνης, φέρον λεπτὴν καὶ ἀπλὴν διακόσμησιν, μὲ ὥραιας παραστάσεις, τόσον εἰς τὸ κάλυμμα, ὅσον καὶ εἰς τὰς λοιπὰς ἐπιφανείας αὐτοῦ.

Ἐπὶ τῆς κορυφῆς τοῦ καλύμματος ἡ Σταύρωσις. Πέριξ τούτου τὰ ἐξαπτέρυγα, περιβαλλόμενα ὑπὸ ἀνθέων καὶ ροδάκων. Μεταξὺ τῶν θεμάτων διακρίνονται: Ἡ Προσευχὴ ἐν τῇ Γεθσημανῇ, ἡ Σύλληψις τοῦ Χριστοῦ, ὁ Κύριος εἰς τὸ Πραιτώριον, ἡ Φραγγέλωσις καὶ ὁ Ἐμπαιγμός.

Ἡ βάσις διαχωρίζεται εἰς τέσσαρας ζώνας. Εἰς τὴν τελευταίαν ἐξ αὐτῶν αἱ παραστάσεις: Ὁ Νυμφίος, ἡ πρὸς τὸν Γολγοθᾶν πορεία (ὁ Ἰησοῦς αἴρων τὸν Σταυρὸν Αὐτοῦ), ἡ Σταύρωσις, ἡ Ἀποκαθήλωσις καὶ ἡ Ταφὴ.

## 3. Πίν. XX.

Ἱερὸν, ἅγιον Ποτήριον, ἀργυροῦν, ὕψους 0,24 καὶ μὲ διάμετρον βάσεως 0,13. Φέρει ὥραιαν, ἀπλὴν διακόσμησιν. Ἐπὶ τῆς βάσεως παρίστανται τὰ τέσσαρα ἱερὰ ἀποκαλυπτικά σύμβολα τῶν τεσσάρων Εὐαγγελιστῶν. Πέριξ τῆς κυκλικῆς βάσεως ἡ ἐπιγραφή:

«1700 Νωεβρίου — 1. Β. Φουσέκης.»

18. Ὁ Ἐπίσκοπος Σαλῶνων Φιλόθεος ἤκμασε περὶ τὰ τέλη τοῦ ΙΖ' καὶ τὰς ἀρχὰς τοῦ ΙΗ' αἰῶνος, καταγόμενος ἐκ τοῦ χωρίου Ἁγία Εὐφημία τῆς Δωρίδος. Κατὰ τὸν Βενετοτουρκικὸν πόλεμον τοῦ 1684-1699 ἐξηγέρθη κατὰ τῶν Τούρκων, τοὺς ὁποίους ἐξεδίωξεν ἐπὶ κεφαλῆς τῶν ὑπ' αὐτὸν Χριστιανῶν, ἀλλὰ τραυματισθεὶς ἀπέθανε.

[1] Περὶ αὐτοῦ Βλ. 1. Μ.Ε.Ε. «Ἐκδοτικὸς Ὀργανισμὸς ΦΟΙΝΙΞ» τόμ. 24 σελ. 8.  
2. Ἡμερολόγιον Ἐκκλησίας Ἑλλάδος 1971, σελ. 441. 3. Δ. Χαριτοπούλου, Διαθήκη, Χρυσάλλης 3 (1865), 525β. 4. Γ. Γάτου, Ὁ Δεσπότης Σαλῶνων Φιλόθεος. Ἐνας λαϊκὸς πολέμαρχος τοῦ ΙΖ' αἰῶνα, ΑΓ', χρόν. πρῶτος, τεύχ. 3, σελ. 109. 5. Σπ. Λάμπρου, Ἐπιστολὴ τοῦ Σαλῶνων Φιλοθέου, Νέος Ἑλληνομνήμων 12 (1915), 450-455. 6. Γοῦαύτοῦ, ἔθ' ἄνωτ. 18 (1924), 224-225. 7. Κ. Μέρτζιου, Φιλόθεος ἐπίσκοπος Σαλῶνων (1698-1699) Ε.Ε.Σ.Μ. 1 (1968), σελ. 241-244. 8. Κωνσταντίνου Ντόκου, Ἡ Στερεὰ Ἑλλάς κατὰ τὸν Ἐνετοτουρκικὸν πόλεμον (1684-1699) καὶ ὁ Σαλῶνων Φιλόθεος, Ἀθήναι 1975.

## Γ. ΣΤΑΥΡΟΙ ΑΓΙΑΣΜΟΥ.

### 1. Πίν. XXI.

Ξυλόγλυπτος Σταυρός αγιασμοῦ ὕψους 0,25. Φέρει ὠραῖον διάκοσμον, ἐπενδεδυμένος δι' ἐπιχρύσου ἐσθῆτος καὶ πολυτίμων λίθων. Εἶναι διακεκοσμημένος περίξ τῶν κεραιῶν διὰ βραχυμάκρων ἀνθοπλοκάμων, οὔτινες καταλήγουσιν εἰς τέσσαρας μὲ κίονας τρουλλίσκους, φέροντας εἰς τὴν κορυφὴν Σταυρόν.

Εἰς τὸ κέντρον τῶν κεραιῶν τῆς μιᾶς ὄψεως παρίσταται ἡ Βάπτισις. Εἰς τὰ ἄκρα τῆς ὀριζοντίου κεραιᾶς ὁ Εὐαγγελιστὴς Ἰωάννης καὶ ὁ Εὐαγγελιστὴς Μᾶρκος. Ἐπὶ τῆς καθέτου κεραιᾶς, ἄνω, ὁ Εὐαγγελισμὸς τῆς Θεοτόκου καὶ κάτω ἡ Ὑπαπαντὴ τοῦ Κυρίου. Ἐπὶ τῆς ἄλλης ὄψεως, εἰς τὸ κέντρον, ἡ Σταύρωσις, ἐπὶ τῆς ὀριζοντίου κεραιᾶς ὁ Εὐαγγελιστὴς Ματθαῖος καὶ ὁ Εὐαγγελιστὴς Λουκᾶς καὶ ἐπὶ τῆς καθέτου, ἄνω, ἡ Μεταμόρφωσις τοῦ Σωτῆρος καὶ κάτω ἡ εἰς Ἄδου Κάθοδος.

Εἰς τὴν βᾶσιν μὲ κεφαλαῖα στοιχεῖα ἡ ἀκόλουθος ἐπιγραφή:

«ΔΙΑ ΣΥΝΔΡΟΜΗΣ ΤΟΥ ΠΑΝΟΥΣΙΩΤΑΤΟΥ ΚΑΘΗΓΟΥΜΕΝΟΥ  
ΚΥΡ-ΑΡΣΕΝΙΟΥ ΕΝ ΜΟΝΗ ΠΡΟΦΗΤΟΥ ΥΛΙΟΥ. ΕΤΟΣ 1740.»

### 2. Πίν. XXII.

Ξυλόγλυπτος Σταυρός αγιασμοῦ, ὕψους 0,27, ὀλόκληρος ἐπενδεδυμένος δι' ἐπιχρύσου ἐσθῆτος μὲ συρματῖνας ἐλικοειδεῖς διακοσμῆσεις καὶ ἐστολισμένος διὰ πολυτίμων λίθων. Φέρει λεπτότατον διάκοσμον καὶ εἶναι ἔργον ἀξιολόγου τέχνης. Εἰς τὸ μέσον τοῦ Σταυροῦ φυλάσσεται Τίμιον Ἐύλον ἢ ἀγία λείψανα. Εἰς τὰ ἄκρα τῶν κεραιῶν τῆς μιᾶς ὄψεως παρίστανται πέντε Προφηταί. Ἐπὶ τῆς ἄλλης ὄψεως οἱ τέσσαρες Εὐαγγελισταὶ εἰς τὰ ἄκρα καὶ ἡ παράστασις τῆς Βαπτίσεως εἰς τὸ κέντρον τῶν κεραιῶν.

Ἐπὶ τῆς κυκλικῆς βάσεως διακρίνεται ἡ ἀκόλουθος ἔνδειξις:

«ΔΕΗΣΙΣ ΤΟΥ ΔΟΥΛΟΥ ΤΟΥ ΘΕΟΥ ΘΑΝΑ ΨΔ  
ΙΕΡΟΜΟΝΑΧΟΥ ΔΕΣΦΙΝΑ ΗΓΟΥΜΕΝΟΥ + 1792».

### 3. Πίν. XXIII.

Ξυλόγλυπτος Σταυρός αγιασμοῦ, ὕψους 0,29. Εἶναι ἐπενδεδυμένος δι' ἐπιχρύσου ἐσθῆτος. Φέρει διάκοσμον καὶ καταλήγει εἰς τὰ ἄκρα τῶν κεραιῶν καὶ μεταξύ τῶν γωνιῶν τῶν ὀριζοντίων τοιούτων εἰς πέντε μὲ κίονας τρουλλίσκους.

Ἐπὶ τῆς μιᾶς ὄψεως, εἰς τὸ κέντρον τῶν κεραιῶν, παρίσταται ἡ Βάπτισις τοῦ Κυρίου καὶ εἰς τὰ ἄκρα τούτων τέσσαρες ἄγγελοι. Ἐπὶ τῆς ἄλλης

ὄψεως καὶ εἰς τὸ μέσον ἢ Σταύρωσις τοῦ Κυρίου καὶ εἰς τὰ ἄκρα οἱ τέσσαρες Εὐαγγελισταί.

Ἐπὶ τῆς κυκλικῆς βάσεως ὑπάρχει ἡ ἀκόλουθος ἐπιγραφή:

«+ ΔΕΗΣΙΣ ΤΟΥ ΔΟΥΛΟΥ ΤΟΥ ΘΕΟΥ ΔΑΜΑΣΚΗΝΟΥ  
ΙΕΡΟΜΟΝΑΧΟΥ ΚΟΣΜΟΥ ΔΕ [ΓΡΑΜ]ΜΑΤΙΚΟΥ ΑΡΝΑΟΥΤΗ  
1821».

#### 4. Πίν. XXIV.

Ευλόγλυπτος Σταυρὸς ἀγιασμοῦ, ὕψους 0,24, μετ' ἀργυρᾶς ἐπενδύσεως καὶ διακεκοσμημένον διὰ πολυτίμων λίθων. Εἶναι ἔργον ἐξαιρέτου χειροτεχνίας καὶ κοσμεῖται μὲ ξυλογλυπτικὰς παραστάσεις ἐκ τοῦ βίου τοῦ Ἰησοῦ Χριστοῦ. Εἰς τὸ κέντρον τῆς μιᾶς ὄψεως παρίσταται ἡ Βάπτισις τοῦ Κυρίου. Εἰς τὴν κορυφὴν τῆς καθέτου κεραίας ὁ Εὐαγγελισμὸς τῆς Θεοτόκου καὶ εἰς τὴν βάσιν ἡ Ὑπαπαντὴ τοῦ Κυρίου. Εἰς τὰ ἄκρα τῆς ὀριζοντίου κεραίας παρίστανται δύο Εὐαγγελισταί. Εἰς τὸ κέντρον τῆς ἐτέρας ὄψεως παρίσταται ἡ Σκηνὴ τῆς Σταυρώσεως, εἰς τὴν κορυφὴν τῆς καθέτου κεραίας ἡ Ψηλάφησις τοῦ Θωμᾶ καὶ εἰς τὴν βάσιν ἡ παράστασις «Μὴ μοῦ ἄπτου». Εἰς τὰ ἄκρα τῆς ὀριζοντίου κεραίας δύο Εὐαγγελισταί.

#### 5. Πίν. XXV.

Ευλόγλυπτος Σταυρὸς ἀγιασμοῦ, ὕψους 0,25, μετ' ἀργυρᾶς ἐπενδύσεως καὶ διακοσμήσεως λεπτῆς. Φέρει ξυλογλύπτους παραστάσεις. Ἐπὶ τῆς μιᾶς ὄψεως καὶ εἰς τὸ κέντρον εἰκονίζεται ἡ Βάπτισις τοῦ Κυρίου. Εἰς τὰ ἄκρα τῆς καθέτου κεραίας παρίστανται δύο Εὐαγγελισταί καὶ εἰς τὴν ὀριζοντίαν δύο ἄγγελοι. Ἐπὶ τῆς δευτέρας ὄψεως εἰς τὸ κέντρον παρίσταται ἡ Σταύρωσις τοῦ Κυρίου καὶ εἰς τὰ ἄκρα τῶν κεραιῶν οἱ τέσσαρες Εὐαγγελισταί.

#### 6. Πίν. XXVI.

Ευλόγλυπτος Σταυρὸς ἀγιασμοῦ, ὕψους 0,26, μετὰ χρυσοῦς ἐπενδύσεως. Φέρει ἀπλῆν διακόσμησιν καὶ ξυλογλύπτους παραστάσεις. Ἐπὶ τῆς μιᾶς ὄψεως καὶ εἰς τὸ κέντρον παρίσταται ἡ Βάπτισις τοῦ Κυρίου καὶ εἰς τὰ ἄκρα τῶν κεραιῶν οἱ τέσσαρες Εὐαγγελισταί. Ἐπὶ τῆς ἄλλης ὄψεως καὶ εἰς τὸ μέσον ἢ Σταύρωσις τοῦ Κυρίου καὶ εἰς τὰ ἄκρα ἐπίσης οἱ τέσσαρες Εὐαγγελισταί.

Ἐπὶ τῆς κυκλικῆς βάσεως ἡ ἐπιγραφή:

«+ ΔΕΗΣΙΣ ΤΟΥ ΔΟΥΛΟΥ ΤΟΥ ΘΕΟΥ ΔΙΟΝΥΣΙΟΥ  
ΙΩΑΝΗΚΗΟΥ ΤΩΝ ΗΕΡΩΜΩΝΑΧΩΝ + ΚΑΣΣΙ[Α]ΝΟΥ +  
ΚΕ ΚΩ[Ν]ΣΤΑΝΤΙΝΟΥ + 1821.»

## 7. Ὑψ. 0,25.

Ευλόγλυπτος Σταυρὸς ἀγιασμοῦ μετ' ἀργυρᾶς ἐπενδύσεως. Φέρει τὰς ἐξῆς ξυλογλύπτους παραστάσεις. Ἐπὶ τῆς μιᾶς ὀψews καὶ εἰς τὸ μέσον παρίσταται ἡ Βάπτισις τοῦ Κυρίου καὶ εἰς τὰ ἄκρα τῶν κεραίων οἱ τέσσαρες Εὐαγγελισταί. Ἐπὶ τῆς ἀντιστοίχου ὀψews εἰς τὸ μέσον ἡ Σταύρωσις τοῦ Κυρίου ἀριστερὰ ἡ Θεοτόκος καὶ δεξιὰ ὁ Ἰωάννης. Εἰς τὸ ἄνω ἄκρον τῆς καθέτου κεραίας ὁ Θεὸς Πατὴρ καὶ κάτω δυσδιάκριτος παράστασις.

## 8. Ὑψ. 0,23.

Ευλόγλυπτος Σταυρὸς ἀγιασμοῦ μετὰ χρυσῆς ἐπενδύσεως καὶ διακεκοσμημένος μετὰ πολυτίμων λίθων. Ἐπὶ τῆς μιᾶς ὀψews καὶ εἰς τὸ μέσον παρίσταται ἡ Βάπτισις τοῦ Κυρίου. Εἰς τὸ ἄνω μέρος τῆς καθέτου κεραίας ὁ Εὐαγγελισμὸς τῆς Θεοτόκου καὶ εἰς τὸ κάτω ἡ Γέννησις καὶ ἡ Ὑπαπαντὴ τοῦ Ἰησοῦ. Εἰς τὸ ἀριστερὸν ἄκρον τῆς ὀριζοντίου κεραίας παρίσταται ἡ θεραπεία τοῦ Παραλυτικοῦ καὶ ἐπὶ τοῦ δεξιοῦ ἡ θεραπεία τοῦ Τυφλοῦ. Ἐπὶ τῆς ἀντιστοίχου ὀψews, εἰς τὸ κέντρον, παρίσταται ἡ Σταύρωσις τοῦ Κυρίου, εἰς τὸ ἄνω ἄκρον τῆς καθέτου κεραίας ἡ Μεταμόρφωσις τοῦ Σωτῆρος, εἰς τὸ κάτω «Ἡ ἄκρα Ταπεινώσις» καὶ ἡ Ἀνάληψις τοῦ Κυρίου. Εἰς τὸ ἀριστερὸν τῆς ὀριζοντίου κεραίας ὁ Μυστικὸς Δεῖπνος καὶ εἰς τὸ δεξιὸν ἡ Ψηλάφησις τοῦ Θωμᾶ. Ἐπὶ τῆς κυκλικῆς βάσεως φέρει δυσανάγνωστον ἐπιγραφὴν.

## 9. Ὑψ. 0,60.

Ευλόγλυπτος Σταυρὸς ἐξαπτερόγων, μετ' ἀργυρᾶς ἐπενδύσεως καὶ διακεκοσμημένος διὰ πολυτίμων λίθων. Ἐπὶ τῆς μιᾶς ὀψews καὶ εἰς τὸ μέσον παρίσταται ἡ Γέννησις τοῦ Σωτῆρος, εἰς τὸ ἄνω ἄκρον τῆς καθέτου κεραίας ὁ Εὐαγγελισμὸς τῆς Θεοτόκου, εἰς τὸ κάτω ἡ Ὑπαπαντὴ τοῦ Κυρίου καὶ ἡ «φυγὴ εἰς Αἴγυπτον». Δεξιὰ ἡ Βάπτισις τοῦ Κυρίου καὶ ἀριστερὰ ἡ κλῆσις τῶν 12 Ἀποστόλων. Εἰς τὰς γωνίας τῶν τεσσάρων κεραίων τὰ ἀποκαλυπτικά σύμβολα τῶν Εὐαγγελιστῶν. Ἐπὶ τῆς ἄλλης ὀψews, εἰς τὸ κέντρον, παρίσταται ἡ εἰκὼν τῆς Σταυρώσεως τοῦ Κυρίου, εἰς τὸ ἄνω ἄκρον τῆς καθέτου κεραίας, ἡ Μεταμόρφωσις τοῦ Σωτῆρος καὶ εἰς τὸ κάτω ὁ Ἐπιτάφιος Θρῆνος καὶ ἡ εἰς Ἄδου Κάθοδος. Δεξιὰ ἡ Ψηλάφησις τοῦ Θωμᾶ καὶ ἀριστερὰ αἱ Μυροφόροι καὶ οἱ Ἄγγελοι.

Εἰς τὰ ἄκρα τῶν κεραίων οἱ Προφῆται: ἄνω ὁ Μωϋσῆς, κάτω ὁ Ἡλίας, δεξιὰ ὁ Σολομὼν καὶ ἀριστερὰ ὁ Δαυίδ.

## Δ. ΙΕΡΑ ΕΥΑΓΓΕΛΙΑ.

## 1. ΘΕΙΟΝ ΚΑΙ ΙΕΡΟΝ ΕΥΑΓΓΕΛΙΟΝ

Ἐπιειρωθέν μὲν τῷ ποτὲ Μακαριωτάτῳ καὶ Σοφοτάτῳ Πατριάρχῃ Ἱεροσολύμων κυρίῳ κυρίῳ Χρυσάνθῳ τῷ Νοταρᾷ Νεωστὶ δὲ ἀναλώμασι καὶ δαπάνῃ Ἀντωνίου τοῦ Βόρτολι Μετατυπωθέν καὶ ἐπιμελῶς διορθωθέν.

Ἐνετίησι 1754 παρὰ Νικολάῳ τῷ Σάρῳ.

Superiorum Permissu, ac Privilegio.

0,35 × 0,26

Μετ' ἐπιχρύσου ἐπενδύσεως, νεωτέρας ὅμως ἐποχῆς. Εἰς τὸ κέντρον παρίσταται ἡ Σταύρωσις τοῦ Κυρίου καὶ εἰς τὰς γωνίας οἱ τέσσαρες Προφῆται: Δ[αυίδ], C[ολομών], M[ωυσῆς], HC[αίας].

Εἰς τὴν ὀπισθίαν ὄψιν, εἰς τὸ κέντρον, ἡ Ἀνάστασις τοῦ Χριστοῦ καὶ εἰς τὰς γωνίας ἀντιστοίχως οἱ τέσσαρες Εὐαγγελισταί:

M[ατθαῖος], ΙΩ[άννης], M[ἄ]P[κός], ΛΟΥ[κάς].

## 2. ΘΕΙΟΝ ΚΑΙ ΙΕΡΟΝ ΕΥΑΓΓΕΛΙΟΝ

Ἐπιειρωθέν μὲν τῷ ποτὲ Μακαριωτάτῳ καὶ Σοφοτάτῳ Πατριάρχῃ Ἱεροσολύμων Κυρίῳ Κυρίῳ Χρυσάνθῳ τῷ Νοταρᾷ. Νεωστὶ δὲ μετατυπωθέν καὶ ἐπιμελῶς διορθωθέν.

αὐγ' Ἐνετίησιν 1803.

Παρὰ Νικολάῳ Γλυκεῖ τῷ ἐξ Ἰωαννίνων.

Con regia apprearione.

0,35 × 0,26

Μετ' ἐπιχρύσου ἐπενδύσεως, νεωτέρας ἐποχῆς.

Εἰς τὸ μέσον τῆς ἐπὶ τῆς μιᾶς ὄψεως πλευρᾶς παρίσταται ἡ Σταύρωσις τοῦ Κυρίου καὶ εἰς τὰς γωνίας οἱ τέσσαρες Προφῆται:

Δ[A]B[I]Δ, C[ΟΛΟΜΩΝ], ΙΕΡ[E]M[ΙΑΣ], ΗCΑΙAC.

Ἐπὶ τῆς ὀπισθίας ὄψεως ἡ Ἀνάστασις τοῦ Σωτῆρος Χριστοῦ εἰς τὸ κέντρον καὶ εἰς τὰς γωνίας οἱ τέσσαρες Εὐαγγελισταὶ μετὰ τῶν ἀποκαλυπτικῶν των συμβόλων.

\*

Διὰ τὴν σχηματίσιν ὁ ἐρευνητὴς πλήρη εἰκόνα τῶν ἱερῶν λειψάνων τῆς ἱερᾶς Μονῆς τοῦ Προφήτου Ἡλιοῦ, κρίνομεν σκόπιμον νὰ παραθέσωμεν ἀνεκδοτον διασωθεῖσαν ἐπιστολήν, διὰ τῆς ὁποίας δηλοῦται ἡ παραλαβὴ ἱερῶν λειψάνων ἐκ τῆς διαλυθείσης Μονῆς ἁγίου Γεωργίου τοῦ χωρίου Καστέλλι τῆς Φωκίδος, τῆς ὁποίας ἐπιστολῆς τὸ κείμενον ἔχει ὡς ἐξῆς:

«Ἀριθ. 24

Τῆς 20 Ἀπριλίου 1837

Ἐν Μονῇ τοῦ Προφήτου Ἡλιοῦ.

Οἱ ὑποφαινόμενοι Ἡγούμενος καὶ Σύμβουλοι τῆς διατηρουμένης Μονῆς τοῦ Προφ. Ἡλιοῦ Παρνασσίδος, εἰδοποιοῦμεν ὅτι, ἐλάβομεν τὰ εἰς ξυλίνην θύκην<sup>19</sup> ἅγια λείψανα τοῦ διαλυθέντος Μονηδρίου ἀγίου Γεωργίου τοῦ χωρίου Καστέλι τῆς Φωκίδος, κατὰ τὴν ὑπ' ἀριθ:  $\frac{49}{45}$ : Διαταγὴν τοῦ Σεβαστοῦ ἐπισκόπου ἄτινα εἰσὶ τὰ ἐξῆς. ἡ παλάμη τῆς δεξιᾶς χειρὸς τοῦ ἀγίου Ἰωάννου τοῦ ἐλεήμονος, ὅλη ἀσημένια μὲ ἑπτὰ μέρη λευφάνου τὰ πέντε εἰς τοὺς πέντε δακτύλους καὶ τὰ δύο εἰς τὸ ἐπάνω τῆς παλάμης, μιὰ πλάκα ὅλη ἀσημένια μὲ τέσσαρας εἰκόνας ἐγκεχαραγμένας εἰς αὐτήν, τοῦ ἀγίου Χαραλάμπους, τοῦ θείου Χρυσοστόμου, τοῦ ἀγίου Τρύφωνος, καὶ Μάμαντος, ὑπὸ πόδας τούτων, ἑπτὰ μερίδες ἅγια λείψανα, ἓνας Σταυρὸς ἀσημένιος παλαιᾶς Τέχνης μὲ εἴκοσι μερτζάνια, ὅλος σῶος μὲ κάθισμα καὶ κορμὸν, ζυγισμένα τὰ τρία ὁμοῦ ἔμπροθέν μας δράμια διακόσια ὀγδοήντα τρία, ἐκτὸς τῆς θύκης καὶ μποκτζᾶ· καὶ τὰ ὁποῖα ὑποσχόμεθα νὰ τὰ διαφυλάττωμεν εἰς τὸ θησαυροφυλάκιον τῆς Μονῆς μας, καὶ νὰ τὸ ἀποδώσωμεν εἰς κάθε ἀναζήτησιν ἀπὸ ποίας δήποτε ἀρχῆς ζητηθῶσι, καὶ νὰ ἐξακολουθῶμεν εἰς αὐτὰ κατὰ τὰς ὁδηγίας μας· καὶ ὑποφαινόμεθα.

Τ. Σ.

(Σφραγὶς τῆς ἱ.Μ. τοῦ  
Προφήτου Ἡλιοῦ).

Ὁ Ἡγούμενος καὶ οἱ Σύμβουλοι.

«ο ἡγούμενος Βενιαμῆν

«Ζωσιμᾶς προυγούμενος

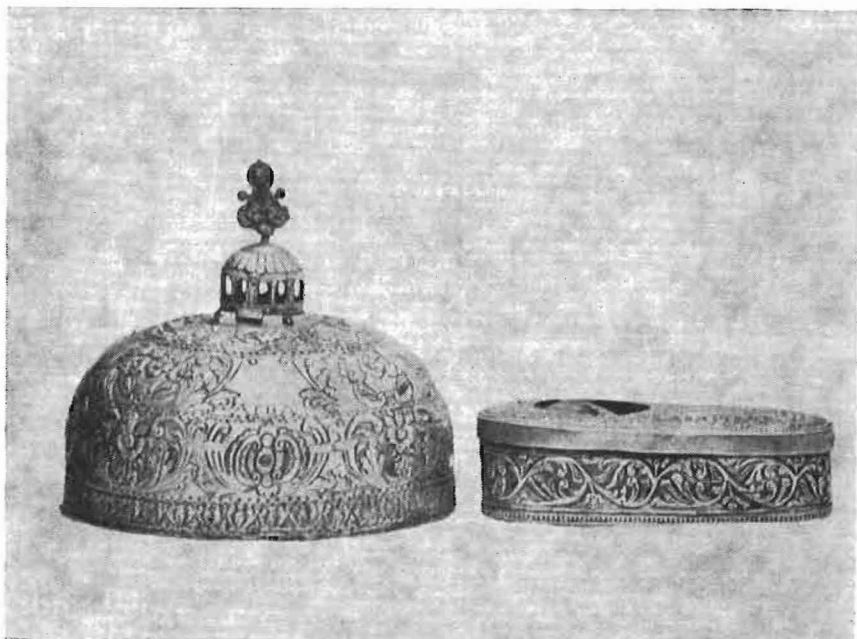
«Πανκράτιος προηγούμενος».

19. Πρόκειται περὶ τῆς λευκανοθήκης τοῦ πίνακος XVII.





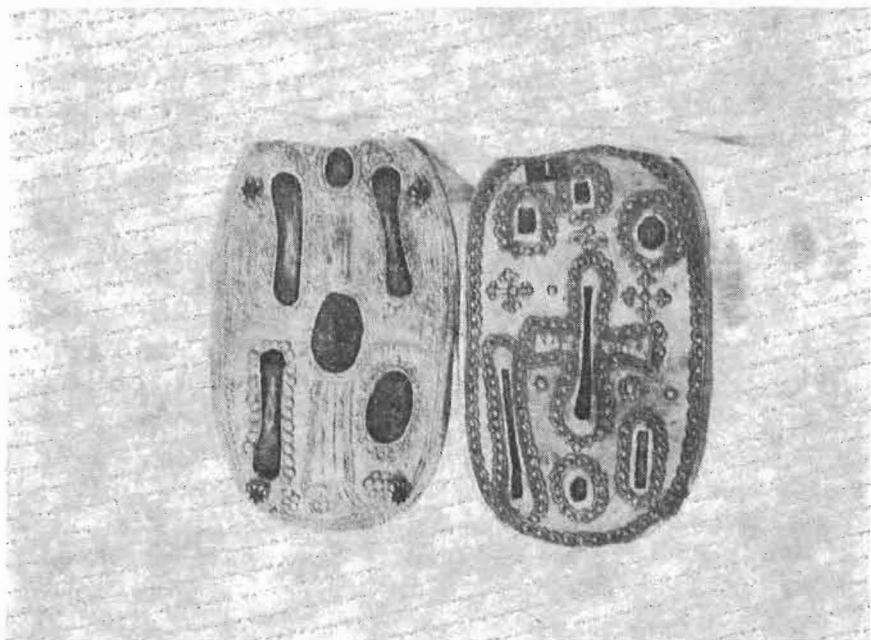
Νοτιοδυτικὴ ἀποφικ τῆς ἱερᾶς Μονῆς Προφήτου Ὁλίου.



Πίν. Ια. Λειφανοθήκη Ἀγ. Παρασκευῆς. Ιβ. Λειφανοθήκη Ἀγ. Παντελεήμονος.



Πίν. ΙΙΑ. Λειφανοθήκη Ἀγ. Δομετίου. ΙΙβ. Λειφανοθήκη Ἀποστ. Τιμοθέου κ.λπ.



Πιν. IIIα. Λειφανοθήκη Ἄγ. Χαραλάμπους καὶ ἑτέρων Ἄγιων. IIIβ. Λειφανοθήκη Ἄγ. Χαραλάμπους, Νικήτα καὶ ἑτέρων Ἄγιων.



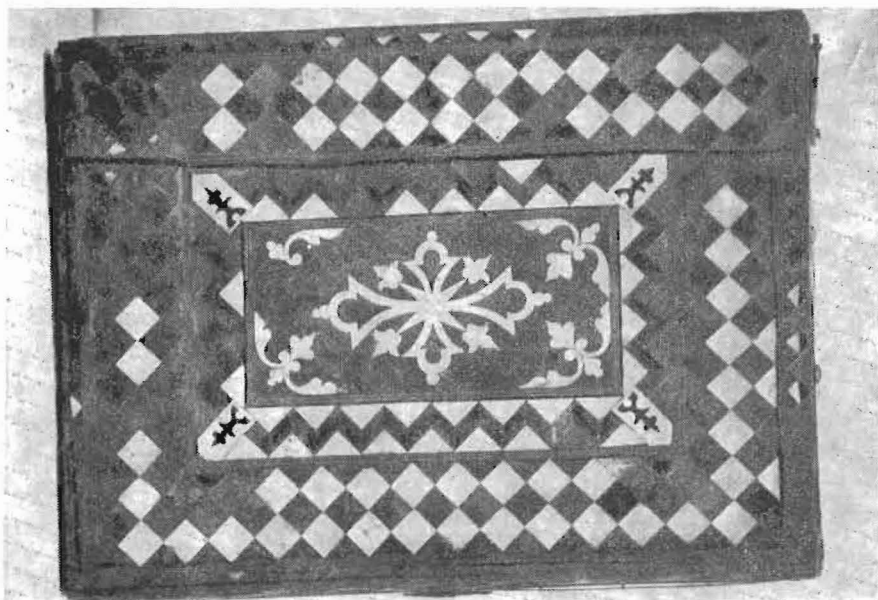
Πιν. IV. Ἄργυρᾶ λειφανοθήκη κενή.



Πίν. V. Μία τῶν στενῶν πλευρῶν τοῦ Πίν. IV.



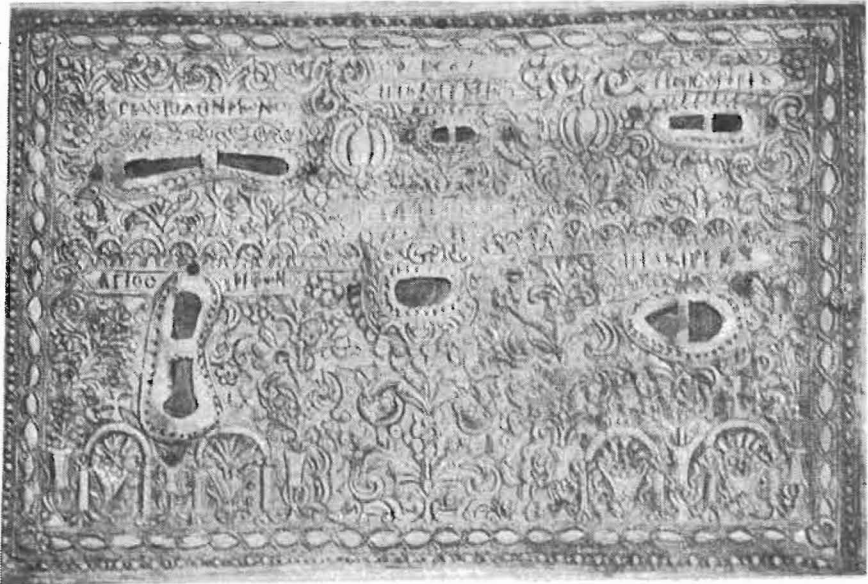
Πίν. VI. Ἐτέρα τῶν στενῶν πλευρῶν τοῦ Πίν. IV.



Πίν. VII. Τὸ ἐκ φιλιδισίου κάλυμμα τῆς λειψανοθήκης τοῦ Πίν. VIII.



Πίν. VIII. Λειψανοθήκη τῶν Ἁγίων Ἰωάννου, Νικήτα καὶ ἐτέρων Ἁγίων.  
**ΘΕΟΛΟΓΙΑ, Τόμος ΜΗ', Τεῦχος 1.**



Πίν. ΙΧ. Λειφανοθήκη τῶν Ἁγίων Παντελεήμονος, Κλήμεντος, Τρύφωνος καὶ ἑτέρων Ἁγίων.



Πίν. Χ. Λειφανοθήκη τῶν Ἁγίων Προκοπίου, Ἰωάννου τοῦ Ἐλεήμονος, Μηνᾶ καὶ ἑτέρων Ἁγίων.





Πίν. XI. Λειφανοθήκη τῶν Ἁγίων Κυρίλλου, Φωκά, Ἀθανασίου καὶ ἑτέρων Ἁγίων.



Πίν. XII. Σκηναὶ ἀπὸ τοῦ Πάθους. Λεπτομέρεια τῆς λειφανοθήκης τοῦ Πίν. XIV.

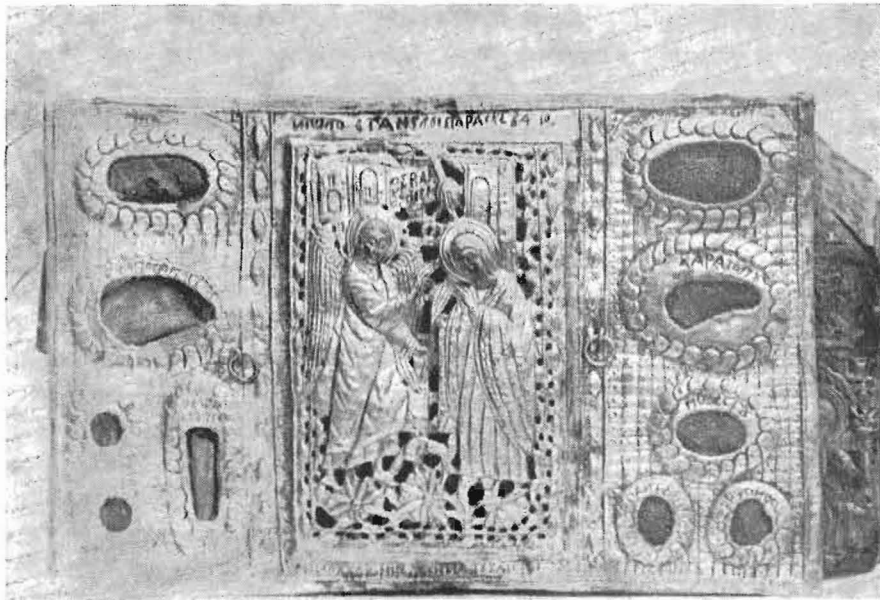


Πλν. XIII. Ἡ Μεταμόρφωσις τοῦ Κυρίου. Λεπτομέρεια τῆς λειφανοθήκης τοῦ Πλν. XIV.



Πλν. XIV. Λειφανοθήκη τῶν Ἁγίων Τρύφωνος, Ἀναστασίας, Προκοπίου καὶ Παρασκευῆς.

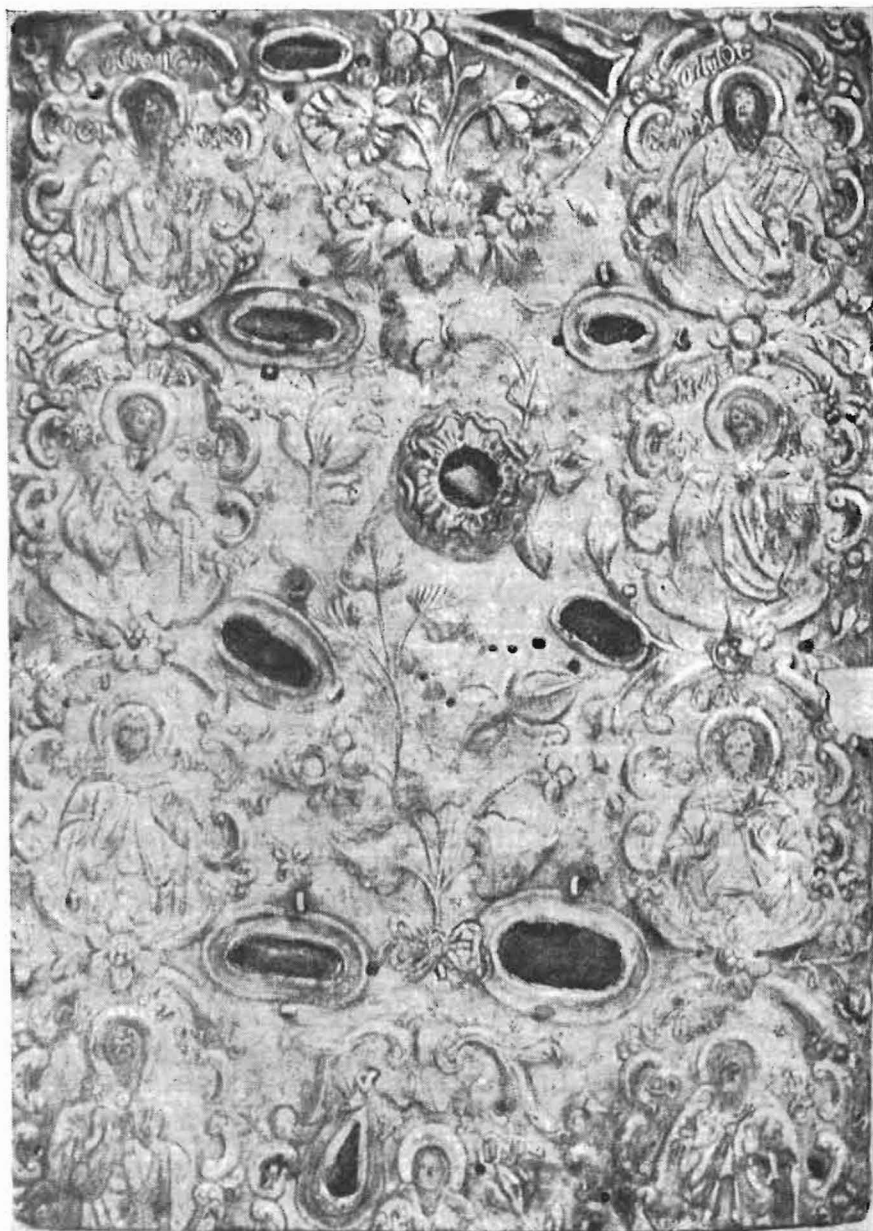




Πίν. XV. Ὁ Ἐδαγγελισμὸς τῆς Θεοτόκου. Ἐκ τοῦ καλύμματος τῆς λειψανοθήκης τοῦ Πίν. XIV.



Πίν. XVI. Λειψανοθήκη τῶν Ἁγίων Χαραλάμπους, Ἰωάννου Χρυσοστόμου, Τρόφωνος καὶ Μάμαντος.



Πίν. XVII. Λειψανοθήκη τῶν Ἁγίων Ἰωάννου Ἐλεήμονος, Χαλαμάπου, Παρασκευῆς, Μαρίνης, Δομετίου καὶ Νικολάου.



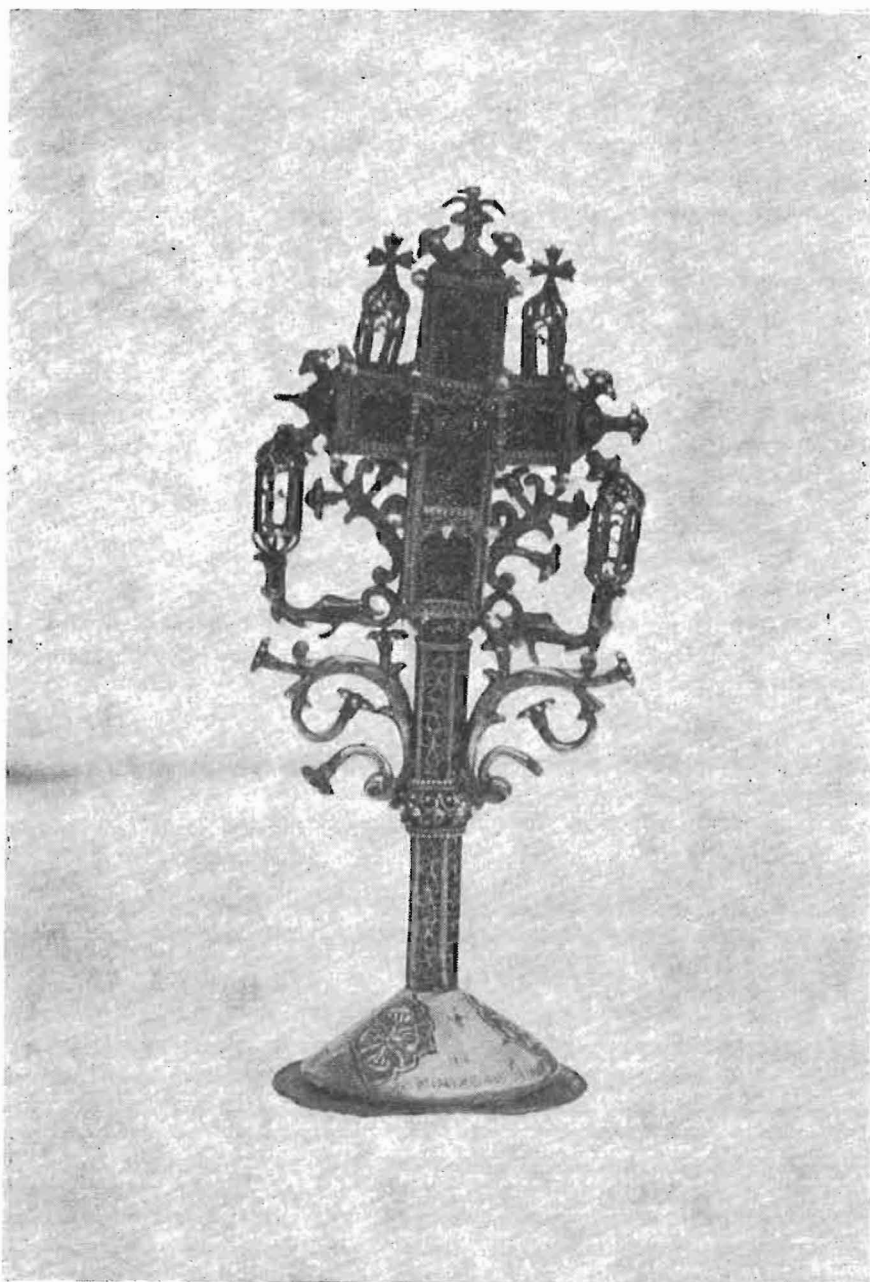
Πίν. XVIII. Τὸ ἱερὸν Ποτήριον τοῦ Ἐπισκόπου Σαλώνων Φιλοθέου.



Πίν. XIX. Ἱερὸν Ποτήριον.

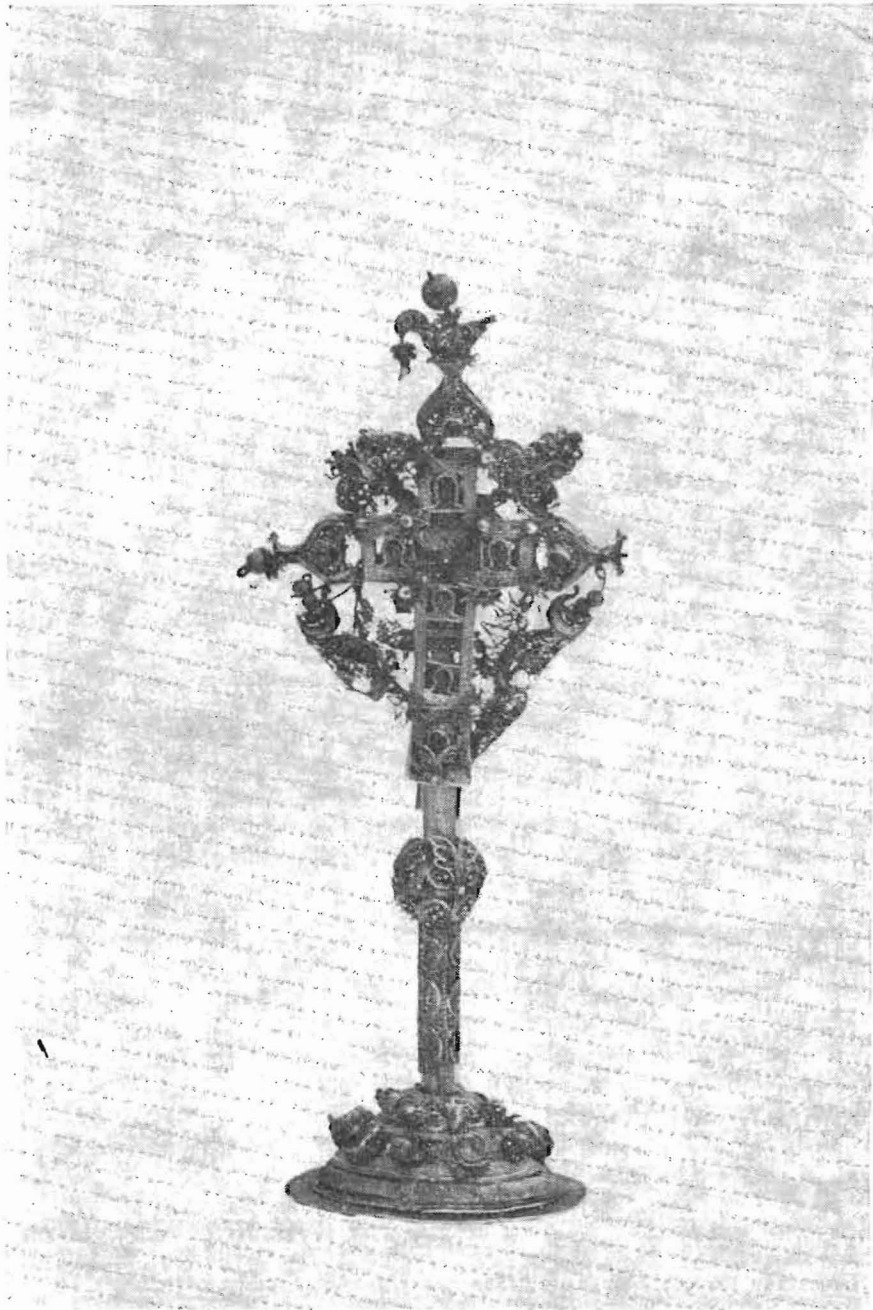


Πίν. XX. Ἱερὸν Ποτήριον.

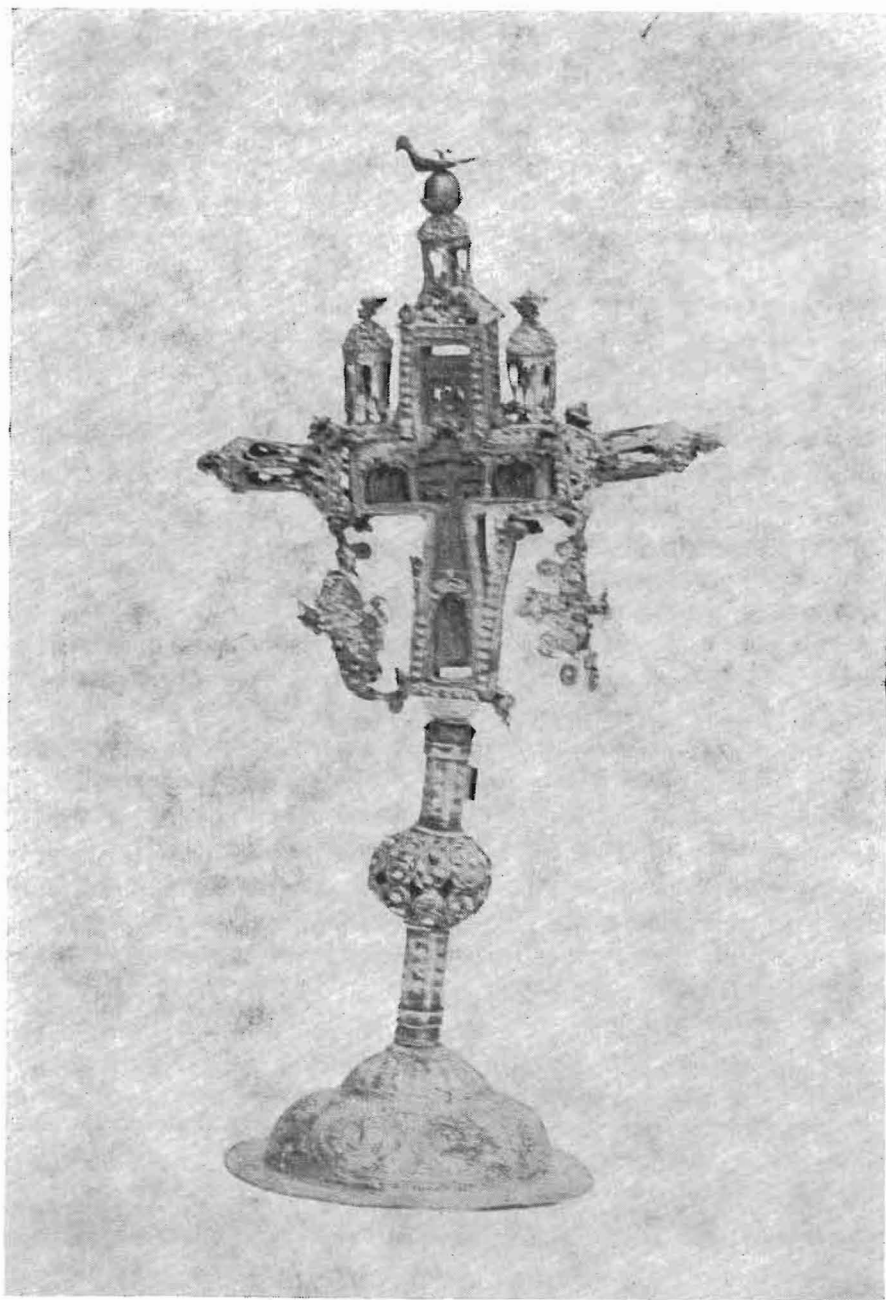


Πίν. XXI. Σταυρός αγιασμού.



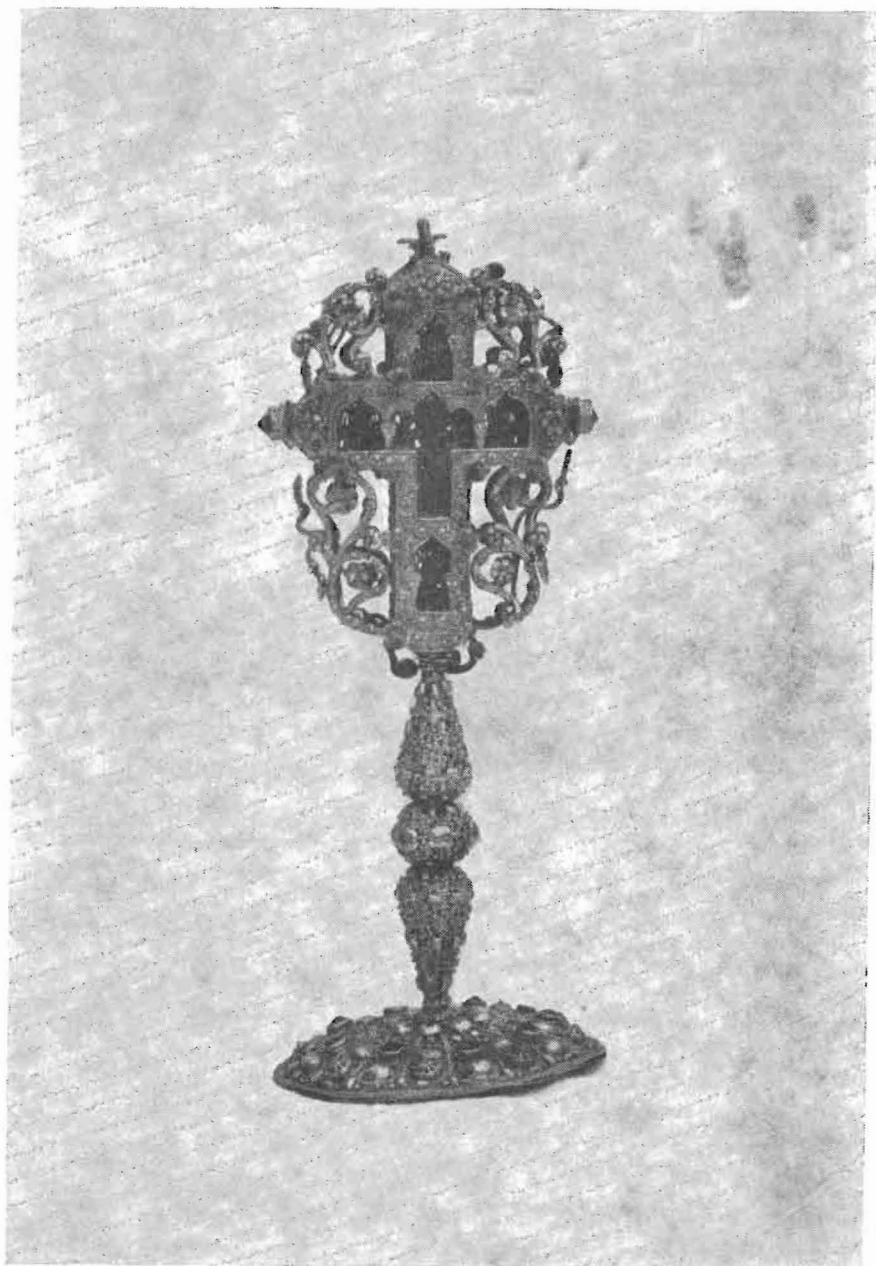


Πλ. XXII. Σταυρός ἀγιασμοῦ.

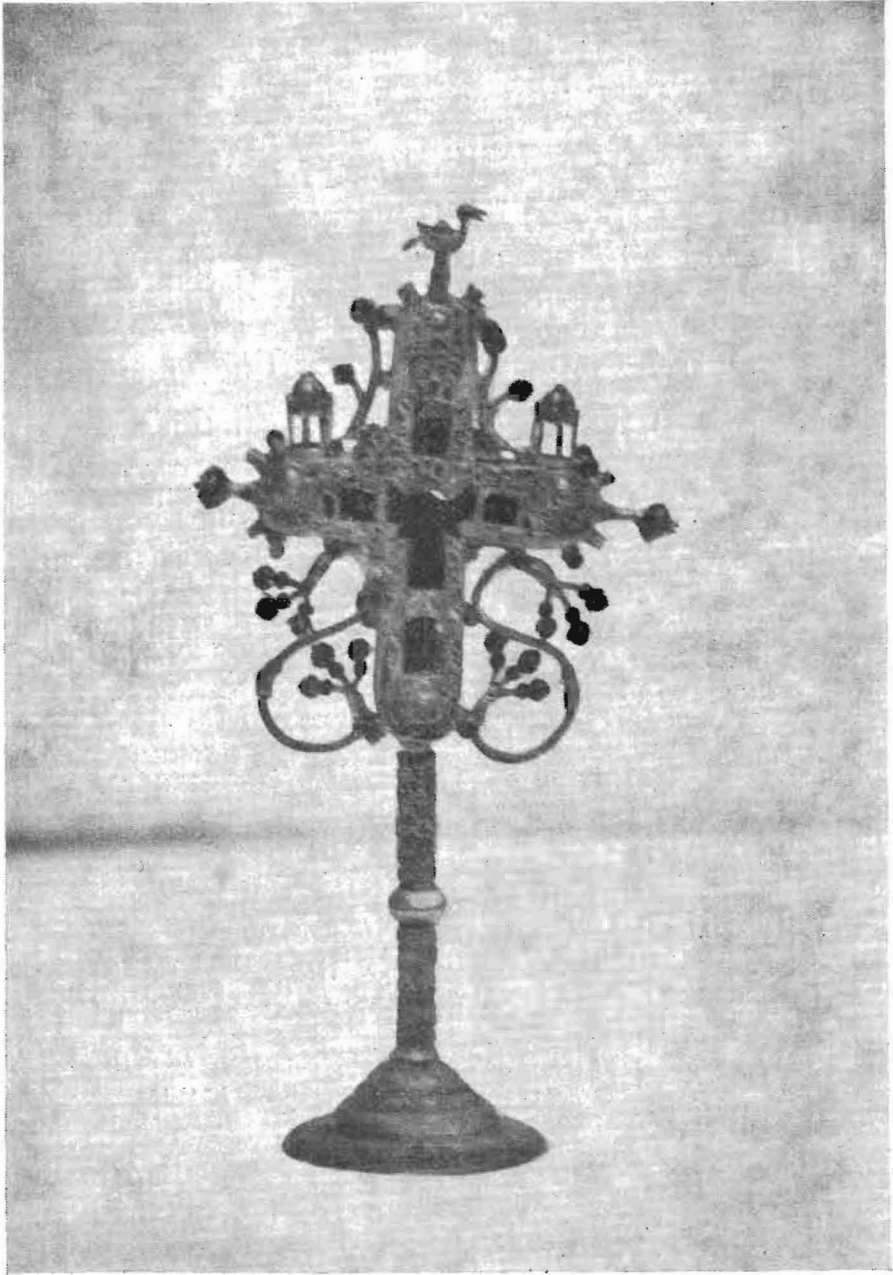


Πλν. XXIII. Σταυρός αγιασμοῦ.

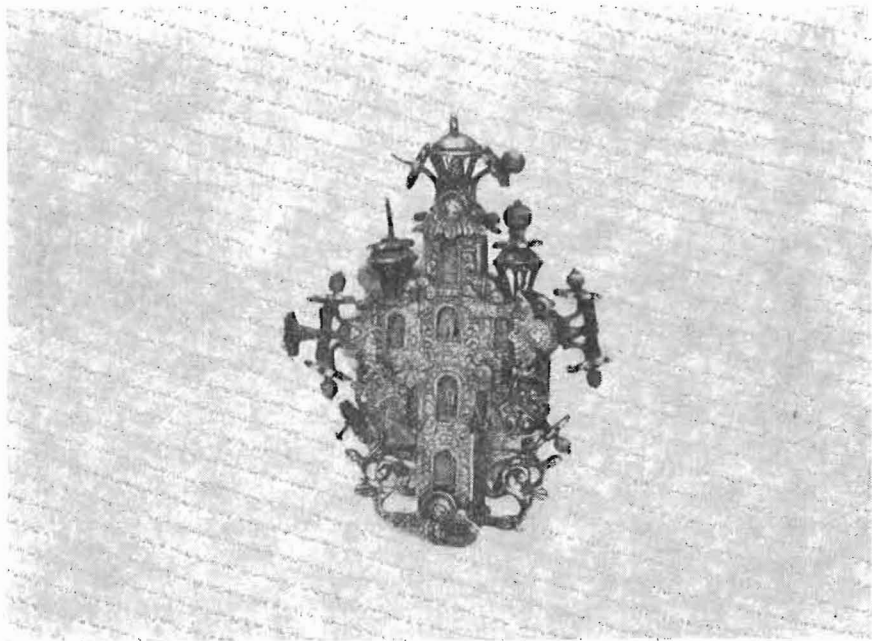




Πίν. XXIV. Σταυρός ἀγιασμοῦ.



Πίν. XXV. Σταυρὸς ἀγιασμοῦ.



Πλν. XXVI. Σταυρὸς ἁγιασμῶδ.