

Η ΣΤΑΥΡΟΠΗΓΙΑΚΗ ΕΠΙΓΡΑΦΗ ΤΗΣ ΕΝ ΜΕΣΣΗΝΙΑ ΙΕΡΑΣ ΜΟΝΗΣ ΔΗΜΙΟΒΗΣ

ΥΠΟ
ΧΡΥΣΟΣΤΟΜΟΥ ΘΕΜΕΛΗ
Μητροπολίτου Μεσσηνίας

Ἄξιόλογος ἀπὸ πάσης ἐπόψεως εἶναι ἡ Ἱστορία τῆς Ἱερᾶς Μητροπόλεως Μεσσηνίας, καταλαμβάνουσης τὴν γεωγραφικὴν περιοχὴν τῆς νοτιοδυτικῆς Πελοποννήσου, καὶ ἀποτελοῦσης τὴν τοπικὴν Ἐκκλησίαν τῆς Μεσσηνίας, αἱ ἅγιοι ἀρχαὶ καὶ αἱ ἱεραὶ πηγαὶ τῆς ὁποίας ἀνάγονται εἰς τὸ θεῖον κήρυγμα καὶ τὸ μαρτύριον τοῦ πρωτοκλήτου Ἀποστόλου Ἀνδρέου ἐν Πάτραις τῆς Ἀχαΐας, καὶ εἰς τὴν διαμονὴν καὶ τὴν κηρυγματικὴν δραστηριότητα τοῦ κορυφαίου Ἀποστόλου Παύλου ἐν Κορίνθῳ.

Ἡ Ἐπισκοπικὴ, ἐν πρώτοις, Ἱστορία τῆς σημερινῆς γεωγραφικῆς περιοχῆς τῆς Ἱερᾶς ταύτης Μητροπόλεως, ἀναφερομένη καὶ συνδεδεμένη ἀρχικῶς μέχρι τῆς μεγάλης Ἑλληνικῆς Ἐπαναστάσεως τοῦ 1821 μετὰ τῆς Ἱερᾶς Μητροπόλεως Μονεμβασίας, μετὰ τελευταῖον Ἐπίσκοπον αὐτῆς τὸν ἔθνομάρτυρα Μονεμβασίας καὶ Καλαμάτας Χρυσανθὸν Παγώνην, ἀποθανόντα εἰς τὴν ἐν Τριπόλει φρικτὴν φυλακὴν¹, καὶ περιλαμβάνουσα τὰς πάσαις ποτὲ διαλαμφάσας Ἐπισκοπὰς Μεθώνης, Κορώνης, Μεσσηνίας καὶ Ἀνδρουσῆς, μετὰ ἀναγραφὴν, διὰ τινος ἐξ αὐτῶν, ὀνομάτων Ἐπισκόπων ἀπὸ τῆς Ἀποστολικῆς σχεδὸν ἐποχῆς καὶ ἀπὸ τῆς Γ' (431) καὶ Δ' (451) Οἰκουμενικῶν Συνόδων μέχρι καὶ μετὰ τὴν μεγάλην Ἑλληνικὴν Ἐπαναστάσιν τοῦ 1821, εἶναι μάρτυς ἀψευδῆς διὰ τὴν ἀπὸ Ἐκκλησιαστικῆς Ἱστορικῆς ἐπόψεως ἀξιολόγησιν τῆς αἰγλῆς τῆς τοπικῆς ταύτης ἐν Πελοποννήσῳ Ὀρθοδόξου Χριστιανικῆς Ἐκκλησίας, προστιθεμένου βεβαίως ἐνταῦθα καὶ τοῦ Καταλόγου τῶν ἑπτὰ ἀειμνήστων προκατόχων μου Μητροπολιτῶν, ἦτοι Ἰωσήφ Νικολάου ἀπὸ Ἀνδρουσῆς καὶ Μεσσηνίας (1833-1844), λαμπρᾶς Ἐκκλησιαστικῆς προσωπικότητος μετὰ πολῦτιμον καὶ πολύμορφον ἐθνικὴν δρᾶσιν κατὰ τὸν ἀπελευθερωτικὸν ἀγῶνα τοῦ 1821, Προκοπίου

1. Μητροπολίτου Μεσσηνίας Χρυσοστόμου (Δασκαλάκη), «Ἡ Καλαμάτα ἐνοριακῶν χωρίων τῆς Μητροπόλεως Μονεμβασίας καὶ εἶτα διάδοχος αὐτῆς», Καλάμαι 1956 (Ἀνάτυπον ἐκ τοῦ τεύχους τῆς Λαϊκῆς Βιβλιοθήκης «Μεσσηνιακὰ Γράμματα» μετὰ προσθήκης ἐξ πινάκων), σελ. 9.

Γεωργιάδου (1852-1874), προαχθέντος εἰς Μητροπολίτην Ἀθηνῶν (1874-1889), Στεφάνου Ἀργυριάδου (1874-1878), Παναρέτου Κωνσταντινίδου (1882-1897), διατελέσαντος Ὑφηγητοῦ τῆς Θεολογικῆς Σχολῆς τοῦ Πανεπιστημίου Ἀθηνῶν, Μελετίου Σακελλαροπούλου (1904-1917 καὶ 1920-1933), Πολυκάρπου Συνοδινοῦ ἀπὸ Γόρτυνος καὶ Μεγαλοπόλεως (1933-1945), καὶ Χρυσοστόμου Δασκαλάκη ἀπὸ Γυθείου καὶ Οἰτύλου (1945-1961)².

Ἡ τοπικὴ, περαιτέρω, Ἀγιολογία, μεταγενεστέρα χρονικῶς τῆς ἀρχῆς τοῦ Ἐπισκοπικοῦ Καταλόγου τῆς περιοχῆς, περιλαμβάνουσα τὸν ὄσιον καὶ θεοφόρον Θεόδωρον τὸν ἐκ Κορώνης, ἀσχῆσαντα ἐν τῇ Νήσῳ τῶν Κυθῆρων κατὰ τὸν 10ον αἰῶνα, τὸν ἐν ὄσιοις Ἀθανάσιον, Πατριάρχην Κωνσταντινουπόλεως, τὸν ἐξ Ἀνδρούσης, κατὰ τὰ τέλη τοῦ 13ου καὶ ἀρχὰς τοῦ 14ου αἰῶνος διαλάμπαντα, ἂν καὶ κατὰ τινὰς γενέτειρα αὐτοῦ εἶναι ἢ Ἀνδριανούπολις, τὸν ὀσιομάρτυρα Ἡλίαν τὸν Ἀρδούνην, κουρέα τὸ ἐπάγγελμα, μαρτυρήσαντα ἐν Καλαμάτᾳ κατὰ τὸ ἔτος 1686, καὶ τὸν ὄσιον Ἰερόθεον τὸν ἐν Καλαμάτᾳ, κοιμηθέντα ἐν Κυρίῳ ἐν ἔτει 1745 ἐν τῇ παρὰ τὴν Εὐβοίαν νήσῳ Γυάρῳ (Γιοῦρα), εἶναι καὶ αὕτη, ἥτοι ἡ τοπικὴ Ἀγιολογία, δεῖγμα τρανὴν τῆς πνευματικῆς καρποφορίας τῆς Χριστιανικῆς πίστεως καὶ ζωῆς τῆς ἐν λόγῳ Ἱερᾷ Μητροπόλει Μεσσηνίας, ἐπεκταθείσης τῆς πνευματικῆς ταύτης καρποφορίας καὶ γνωστοποιηθείσης καὶ πέραν τῆς γεωγραφικῆς αὐτῆς περιοχῆς.

Λαμπρὰ ὡσαύτως δεῖγματα τῆς ἀκμῆς καὶ τῆς Χριστιανικῆς προόδου ἐν τῇ τοπικῇ Ἐκκλησίᾳ τῆς Μεσσηνίας εἶναι καὶ τὸ πλῆθος τῶν σωζομένων ἐν αὐτῇ Βυζαντινῶν καὶ μεταβυζαντινῶν Ναῶν καὶ Μονῶν, χρονολογούμενων ἀπὸ τοῦ 11ου μέχρι τοῦ 18ου αἰῶνος. Καὶ εἶναι μὲν ἀληθές ὅτι ἡ Ἱστορία τοῦ μοναχικοῦ βίου ἐν τῇ Ἱερᾷ Μητροπόλει Μεσσηνίας δὲν ἔχει ἐπαρκῶς ἐρευνηθῆ, δεδομένης τῆς σχεδὸν ἀνυπαρξίας πηγῶν πρὸς ἔρευναν καὶ ἀξιολόγησιν αὐτοῦ. Εἶναι ὅμως ἐξ ἴσου ἀληθές, ὅτι αἱ σήμερον ἐν λειτουργίᾳ καὶ αἱ διαλελυμένοι ἐν τῇ Μεσσηνίᾳ Μοναὶ εἶναι αὐταὶ καθ' ἑαυτὰς σύγχρονοι καὶ ἀπὸ τὰ βάθη τῶν αἰώνων ἐκκινούντες κήρυκες οὐχὶ μόνον τῆς ἀκμῆς τοῦ μοναχικοῦ βίου ἐν αὐτῇ, ἀλλὰ καὶ ἀξιόλογα μνημεῖα τέχνης Χριστιανικῆς, καί, πρωτίστως, πίστεως δι' ἔργων ἐκδηλουμένης, καὶ βαθείας εὐσεβείας ἀξιοθαύμαστοι καρποὶ πνευματικοί.

Καὶ αἱ μὲν ἐν λειτουργίᾳ Μεσσηνιακαὶ Μοναὶ εἶναι ἐξ τὸν ἀριθμὸν, ἥτοι 1) Κοιμήσεως τῆς Θεοτόκου «Βουλκάνου» (ἀνδρῶα), 2) Ἀγίων Κωνσταντινου καὶ Ἑλένης «Καλογοραϊῶν» Καλαμάτας, 3) Κοιμήσεως

2. Βασιλείου Γ. Ἀτέση, Μητροπολίτου πρῶην Λήμνου «Ἐπισκοπικοὶ Κατάλογοι τῆς Ἐκκλησίας τῆς Ἑλλάδος ἀπ' ἀρχῆς μέχρι σήμερον» (Ἀνάτυπον ἐκ τοῦ «Ἐκκλησιαστικοῦ Φόρου»), Ἀθῆναι 1975, σελ. 156-164.

τῆς Θεοτόκου «Δημιόβης» (γυναικεία), 4) Ζωοδόχου Πηγῆς «Βελανιδιάς» (γυναικεία), 5) Κοιμήσεως τῆς Θεοτόκου «Ἑλληνικῶν» ἢ «Παλαιοκάστρου» (γυναικεία), καὶ 6) Κοιμήσεως τῆς Θεοτόκου «Χρυσοκελλαριάς» (γυναικεία).

Αἱ δὲ διαλελυμένα Μοναὶ εἶναι ἕνδεκα ἐν συνόλῳ, ἦτοι 1) Προφήτου Ἡλιοῦ Καλαμάτας, 2) Ἀγίας Τριάδος Καλαμάτας, 3) Κοιμήσεως τῆς Θεοτόκου «Μαρδακίου» Ἀλαγονίας, 4) Κοιμήσεως τῆς Θεοτόκου «Σιδερόπορτας» Ἀλαγονίας, 5) Ἀγίου Ἰωάννου Προδρόμου ἢ «Μελέ» Ἀρτεμισίας, 6) Τιμίου Προδρόμου «Γαρδικίου», 7) Κοιμήσεως τῆς Θεοτόκου «Ἐπανωκαστριτίσσης» ἢ «Καθολικὸν» Μονῆς Βουλκάνου, 8) Μεταμορφώσεως τοῦ Σωτῆρος «Ἀνδρομοναστήρου», 9) Ὁσίας Μαρίας τῆς Αἰγυπτίας ἢ «Σαμαρίνας», 10) Παναγίας «Κριβιτσανῆς» Χωματεροῦ, καὶ 11) Παμμεγίστων Ταξιαρχῶν Πολίχνης³.

Ἄπασαι αἱ ἀνωτέρω Μεσσηνιακαὶ Μοναὶ, τόσοι αἱ ἐν λειτουργίᾳ, ὅσον καὶ αἱ διαλελυμέναι, ἔχουσιν ἐκάστη τὸν ἀτομικόν, οὕτως εἶπεῖν, βίον αὐτῆς, ἦτοι τὴν ἱστορίαν ἀπὸ ἐπόψεως ἰδρυτοῦ, ἀπὸ ἐπόψεως ἱερῶν εἰκόνων καὶ κειμηλίων, ἀπὸ ἐπόψεως ἀκμῆς καὶ δράσεως καὶ προσφορᾶς εἰς τὴν πνευματικὴν ζωὴν τοῦ τόπου ἢ καὶ εἰς τοὺς ἀγῶνας τοῦ Ἔθνους ἡμῶν. Ἀξιόλογοι ἐπίσης εἶναι αἱ Μοναὶ αὗται καὶ ἀπὸ ἐπόψεως ἀρχιτεκτονικῆς καὶ ἀγιογραφῆσεως, τῆς τελευταίας ταύτης θεωρήσεως τῶν Μονῶν παρεχούσης, κατὰ τὸ μᾶλλον καὶ ἤττον, τὴν δυνατότητα ἐνδελεχοῦς μελέτης αὐτῶν ἐκ τῶν ἐν αὐταῖς σφωζομένων κτιριακῶν συγκροτημάτων καὶ τοιχογραφιῶν⁴, ἐν ἀντιθέσει πρὸς τὴν ἀπὸ ἱστορικῆς ἰδίως ἐπόψεως ἐξέτασιν τῶν Μονῶν, ἢ ὅποια, ὡς προανεφέρθη, δὲν εἶναι εὐκόλον νὰ ἀναπτυχθῇ πλήρως, ἕνεκα τῆς ὑπάρξεως πενιχρῶν πηγῶν καὶ πληροφοριῶν, ἢ τῆς πλήρους ἀνυπαρξίας αὐτῶν.

Ἐκτὸς ὅμως τῶν ὡς ἄνω προϋποθέσεων μελέτης τῆς ἱστορίας, τῆς ἀρχιτεκτονικῆς καὶ ἀγιογραφῆσεως τῶν Μονῶν τῆς Ἱερᾶς Μητροπόλεως Μεσσηνίας, ὑπάρχουν καὶ τινὰ προβλήματα ἐξακριβώσεως λεπτομερειῶν τινῶν τῆς ἱστορίας, ἢ τῆς τέχνης τῶν Μονῶν. Ὅπως ἐπίσης ὑπάρχουν εἰς μερικὰς Μονὰς εὐτυχέστεραι, οὕτως εἶπεῖν, προϋποθέσεις ἐρεῦνης αὐτῶν, παρεχόμεναι ὑπὸ σαφῶν καὶ ἀξιοπίστων γραπτῶν τεκμηρίων, προερχομένων ἐκ τῶν Ἀρχαίων τῶν Ἱερῶν Μονῶν τῶν συγκεντρωθέντων παρ' ἐμοῦ ἐν τοῖς Γραφείοις τῆς Ἱερᾶς Μητροπόλεως Μεσσηνίας καὶ ἐπιμελῶς ταξινομηθέντων, ἢ προερχομένων ἐπίσης ἐξ ἐγγαράκτων ἐπιγραφῶν, ὡς εἶναι αἱ κτητορικαί, αἱ σταυροπηγιακαὶ ἢ αἱ ἐπὶ τῶν ἀγιογραφιῶν ἐπιγραφαί.

Μία τοιαύτη εὐτυχῆς προϋπόθεσις, εἶναι ἡ ἀναφερομένη εἰς τὴν σταυροπηγιακὴν ἰδιότητα τῆς προαναφερθείσης Ἱερᾶς Μονῆς Κοι-

3. Ἐπετηρὶς τῆς Ἱερᾶς Μητροπόλεως Μεσσηνίας 1977», Ἐκδόσις Ἱερᾶς Μητροπόλεως Μεσσηνίας, σελ. 116-120.

4. Κωνσταντίνου Δ. Καλοκέρη, «Βυζαντιναὶ Ἐκκλησίαι τῆς Ἱερᾶς Μητροπόλεως Μεσσηνίας», Θεσσαλονίκη 1973.

μήσεως τῆς Θεοτόκου, τῆς ἐπιλεγομένης «Δ η μ ι ό β η ς», τῆς Ἱερᾶς Μητροπόλεως Μεσσηνίας.

Εἶναι, βεβαίως, γνωστόν, ὅτι ἐνῶ ὑπάρχουν γενικῶς εἰς μέγαν ἀριθμὸν ἐν ταῖς Μοναῖς σιγίλλια, κτητορικά, ἀνακαινιστικά καὶ ἄλλα καὶ ἐπὶ τῶν ἀγιογραφιῶν ἐπιγραφαί, ὡς καὶ ἐπιγραφαί ἐπὶ ἱερῶν λειψάνων, σκευῶν, κειμηλίων καὶ ἀμφίων, σπανίζουσιν, ἐν τούτοις, σταυροπηγιακαὶ ἐπιγραφαί. Μία τοιαύτη λοιπὸν σταυροπηγιακὴ ἐπιγραφή εἶναι καὶ ἡ τῆς Ἱερᾶς Μονῆς Δημιόβης⁵.

Καὶ ὅσον μὲν ἀφορᾷ εἰς τὴν χρονικὴν περίοδον τῆς ιδρύσεως τῆς Ἱερᾶς ταύτης Μονῆς καὶ ἐνάρξεως τῆς ἱστορίας αὐτῆς, αὕτη τοποθετεῖται εἰς τὰ μέσα τοῦ 9ου αἰῶνος, ἤτοι μετὰ τὴν κατάπαυσιν τῆς Εἰκονομαχίας, μετὰ τῆς ὁποίας σχετίζεται, κατὰ τὴν παράδοσιν, ἡ ἀργυρεπένδυτος Ἱερὰ Εἰκὼν τῆς Παναγίας, τῆς ἐκ τῆς Μονῆς ἐπονομαζομένης «Δ η μ ι ο β ι τ ί σ σ η ς», ἥτις Εἰκὼν ἀποτελεῖ καὶ τὸ ἱερὸν Παλλάδιον τῆς Ἱερᾶς Μονῆς. Πέραν ὅμως τῆς παραδόσεως ταύτης, μὴ μαρτυρουμένης ἄλλοθεν, ἡ ἡλικία τοῦ σημερινοῦ κτιρίου τῆς Ἱερᾶς Μονῆς, καὶ μάλιστα τοῦ ἀρχαιότερου τμήματος, ὡς καὶ τοῦ Ἱεροῦ Ναοῦ (Καθολικοῦ) αὐτῆς, ἀνάγεται εἰς τὰς πρώτας δεκαετίαι τοῦ 17ου αἰῶνος. Εἰδικώτερον δὲ ὁ Ναὸς ἐτοιχογραφήθη κατὰ τὸ ἔτος 1663, κατὰ τὴν κτητορικὴν ἐπιγραφὴν τὴν εὐρισκομένην ἐσωτερικῶς καὶ ὑπεράνω τῆς δυτικῆς θύρας αὐτοῦ ἐπὶ κόγχης εἰδικῆς⁶. Πέραν ὠσαύτως τῆς παραδόσεως περὶ τῆς προελεύσεως τῆς Ἱερᾶς Εἰκόνης τῆς Παναγίας «Δημιοβιτίσσης», τοῦ τύπου τῆς «Ἐλεούσης», αὕτη θεωρεῖται, κατὰ πιθανότητα, ἔργον τοῦ τέλους τοῦ 16ου ἢ τῶν ἀρχῶν τοῦ 17ου αἰῶνος⁷.

Ὅσον δὲ ἀφορᾷ, εἰδικώτερον, εἰς τὴν σταυροπηγιακὴν ἐπιγραφὴν τῆς Ἱερᾶς Μονῆς, ἐκ τῆς ὑπάρξεως τῆς ὁποίας μαρτυρεῖται σαφῶς ἡ σταυροπηγιακὴ ιδιότης αὐτῆς, αὕτη ἐδημοσιεύθη τρεῖς φορὰς μέχρι τώρα, ἤτοι κατὰ τὰ ἔτη 1907, 1956 καὶ 1976.

Ἡ πρώτη δημοσίευσίς τῆς σταυροπηγιακῆς ἐπιγραφῆς ἐγένετο ὑπὸ τοῦ ἐκ Καλαμάτας καταγομένου ἀειμνήστου Μητροπολίτου Θεσσαλιώτιδος

5. «Θρησκευτικὴ καὶ Ἱστορικὴ Ἑγκυκλοπαίδεια», τόμος 11ος, Ἀθῆναι 1967, στήλ. 411, ἐν λέξει «Σταυροπήγιον».

Σημειωτέον ὅτι εἰς τὸ Μέγα Εὐχολόγιον τῆς Ἐκκλησίας ἡμῶν ὑπάρχει Ἀκολουθία εἰδικὴ «Περὶ Σταυροπηγίου». (Εὐχολόγιον τὸ Μέγα, Βενετία 1877, σελ. 337-338).

6. Κωνσταντίνου Ν. Ξενογιάννη, «Δήμοιοβα, ἡ Ἱστορικὴ καὶ σεβασμία Μονὴ καὶ ἡ θαυματουργὸς ἱερὰ Εἰκὼν τῆς Παναγίας». (Ἐκδόσεις Ἱερᾶς Μητροπόλεως Μεσσηνίας), Καλαμάτα 1969, σελ. 44-45.—Κωνσταντίνου Δ. Καλοκύρη, «Βυζαντιναὶ Ἐκκλησίαι τῆς Ἱ. Μητροπόλεως Μεσσηνίας», Θεσσαλονίκη 1973, σελ. 202.

7. Κωνσταντίνου Δ. Καλοκύρη, «Βυζαντιναὶ Ἐκκλησίαι τῆς Ἱερᾶς Μητροπόλεως Μεσσηνίας», Θεσσαλονίκη 1973, σελ. 213.

καὶ Φαναριοφερσάλων Ἰεζεκιήλ (Στρούμπου) τοῦ ἐπικαλουμένου Βελανιδιώτου, ὡς καρέντος εἰς τὴν παρὰ τὴν Καλαμάταν Ἱερὰν Μονὴν Βελανιδιάς. Ἡ παρ' αὐτοῦ δημοσίευσίς, ὄντος τότε Ἀρχιεπισκόπου, ἐγένετο εἰς τὸ περιοδικὸν τοῦ Πατριαρχείου Ἱεροσολύμων «Νέα Σιών» τοῦ ἔτους 1907, εἰς τὴν σελίδα 1112, ἐν ἄρθρῳ αὐτοῦ ὑπὸ τὸν τίτλον «Δήμιον βα καὶ Γιάννιτσα», ἐπαναδημοσιευθέντι εἰς τὸ ἔργον αὐτοῦ «Ἔργα καὶ Ἡμέραι» (τόμος Δ', ἐν Βόλφ, 1951, σελ. 157-165). Ἡ σχετικὴ περικοπὴ εἰς τὴν ἀρχὴν τοῦ ἄρθρου, ἡ ὁποία ἀναφέρεται εἰς τὴν σταυροπηγιακὴν ἐπιγραφὴν τῆς Ἱερᾶς Μονῆς, ἔχει ὡς ἀκολούθως:

«Ἰπῆρξε δὲ καὶ προνομιούχος ἡ μονὴ Σταυροπηγιακὴ ὀνόματι, μὴ ἀνήκουσα τῷ ἐκάστοτε ἀρχιερεῖ τῆς περιφερείας, ἀλλ' ἀπ' εὐθείας ἐξαρτωμένη παρὰ τοῦ Πατριάρχου καὶ γνώρισμα ἔχουσα ἐν τῷ τροῦλλῳ σταυρὸν σιδεροῦν, μὲ ἐπιγραφὴν Κύριλλος Πατριάρχης Τίμοβα Παναγία σταυροπήγιον ἐκάλεσε»⁸.

Ἡ δευτέρα δημοσίευσίς τῆς σταυροπηγιακῆς ἐπιγραφῆς ἐγένετο εἰς ἄρθρον τοῦ ἐκ τῆς Μεσσηνιακῆς Μάνης καταγομένου ἀειμνήστου Καθηγητοῦ τοῦ Πανεπιστημίου Ἀθηνῶν καὶ Ἀκαδημαϊκοῦ Σωκράτους Β. Κουγέα, τὸ ὁποῖον, ἐπιγραφόμενον «Ἡ Μονὴ τῆς Τίμοβας - Ἐντυπώσεις - Ἀναμνήσεις - Ἐρευναί», ἐδημοσιεύθη εἰς τὰς σελίδας 9-23 τοῦ τόμου «Μεσσηνιακὰ Γράμματα» (Καλαμάτα 1956), ἐκδοθέντος ὑπὸ τῆς «Λαϊκῆς Βιβλιοθήκης Καλαμῶν». Ἡ ἀφορῶσα εἰς τὴν σταυροπηγιακὴν ἐπιγραφὴν μικρὰ περικοπὴ τοῦ ἄρθρου ἔχει ὡς ἐξῆς:

«Ἡ ὠραία βρύση μὲ τὸ δροσερὸ νερὸ καὶ μὲ τὸν αἰωνόβιον πλάτανον πλασιώνει γραφικώτατα τὴν πρόσβασιν τῆς Μονῆς, τὸ δὲ γέρικο κεραυνόπληκτο κυπαρίσσι⁹ ὑψώνεται ὡσάν ἀναμμένη λαμπάδα εἰς τὸν περίβολον τοῦ μικροῦ σταυροπηγιακοῦ ναοῦ, εἰς τὸν τροῦλλον τοῦ ὁποίου εἶναι καθηλωμένος σιδερένιος σταυρὸς μὲ ἐγχάρακτον τὴν ἐπιγραφὴν: «Κύριλλος Πατριάρχης Τίμοβα Παναγίαν σταυροπήγιον ἐκάλεσαν». Δυστυχῶς λείπει ἡ χρονολογία. Ἀλλὰ τὸ ὄνομα τοῦ Πατριάρχου θὰ πρέπει νὰ ἀποδοθῆ ἢ εἰς τὸν περίφημον Κύριλλον τὸν Λούκαριν (1612-1638), ἢ εἰς Κύριλλον τὸν Σπανὸν (1652-1654)»¹⁰.

Ἡ τρίτη, τέλος, δημοσίευσίς τῆς σταυροπηγιακῆς ἐπιγραφῆς ἐγένετο,

8. Μητροπολίτου Θεσσαλιώτιδος καὶ Φαναριοφερσάλων Ἰεζεκιήλ, τοῦ ἀπὸ Βελανιδιάς, «Ἔργα καὶ Ἡμέραι», τόμος Δ', Ἐν Βόλφ, 1951, σελ. 158.

9. Τὸ κεραυνόπληκτον τοῦτο κυπαρίσσι, ξηρανθέν, ἐκόπη ἐκ τῆς ρίζης αὐτοῦ ἐν ἔτει 1968, τῇ ὑποδείξει μου.

10. «Μεσσηνιακὰ Γράμματα» (Λαϊκὴ Βιβλιοθήκη Καλαμῶν), Καλαμάτα 1956, σελ. 10.

μετὰ εἴκοσιν ἀκριβῶς ἔτη ἀπὸ τῆς προγενεστέρας δημοσιεύσεως, εἰς τὸν δεύ-
τερον τόμον τοῦ ἔργου τοῦ Μεσσηνίου Θεολόγου Καθηγητοῦ Κωνσταν-
τίνου Ν. Ξενογιάννη, «Ἡ Ἱστορικὴ Μονὴ Δημιόβης ἐξ ἐπόψεως
ἀρχιτεκτονικῆς, ἀγιογραφικῆς καὶ αἰσθητικῆς», (Ἀθῆναι 1976), καὶ δὴ εἰς τὰς
σελίδας 63-67.

Ἡ εἰδικὴ περικοπὴ εἰς τὸν δεύτερον τόμον τοῦ ἔργου τοῦ Κ. Ξενογιάν-
νη, ἡ ἀφορῶσα εἰς τὴν σταυροπηγιακὴν ἐπιγραφὴν τῆς Ἱεῤῥας Μονῆς Δημιό-
βης, ἔχει ὡς ἀκολούθως:

«Ἀξιοσημεῖωτον τυγχάνει, ὅτι ἐπὶ τῆς στέγης, ὑπεράνω τῆς κεντρικῆς
εἰσόδου (τοῦ Ναοῦ), ὑπάρχει μαρμαρίνος ἀνισοσκελῆς σταυ-
ρός, μετὰ πολυμόρφων ἀπολήξεων τῆς ἐγκαρσίας κεραίας του. Ἐπ' αὐτοῦ
ἀναγράφεται, εἰς μὲν τὴν ὀπισθίαν πλευράν του:

ΙΟΥΝΙΟΥ

1875

εἰς δὲ τὴν ἐμπροσθίαν ὄψιν του:

ΙϞ	ΧϞ
ΝΙ	ΚΑ

ΚΥΡΙΛΛΟΥ ΠΑΤΡΙΑΡΧΟΥ

ΝΕΑΣ ΡΩΜΗΣ ΚΑΙ ΚΩΝΣΤΑΝΤΙΝΟΥΠΟΛΕΩΣ

ΣΤΑΥΡΟΠΗΓΙΑΚΟΝ



Καὶ ἡ μὲν ὀπισθία ἐπιγραφή «Ἱουνίου 1875», οὔσα ἔλως μεταγενεστέρα,
στερεῖται πάσης σημασίας. Ἐνδιαφέρει ὅμως μεγάλως ἡ ἐμπροσθία ἀρχικὴ
χάραξις, διὰ τῆς ὁποίας μαρτυρεῖται ἡ ὑπὸ τοῦ Οἰκουμενικοῦ Θρόνου τῆς
ΚΠόλεως ἀναγνώρισις τῆς Μονῆς Δημιόβης ὡς Πατριαρχικῆς σταυροπηγια-
κῆς. Ἀτυχῶς ἡ σημαντικωτάτη αὐτὴ ἐπιγραφή στερεῖται χρονολογίας. Μετὰ
δηλαδή τὸ καθιερωμένον, εἰς τὰς περιπτώσεις αὐτάς, σταυροειδῆς μονογραμ-
ματικόν: «Ἰησοῦς Χριστὸς Νικῶ» ἀναφέρει ἀπλῶς, ἄνευ ἄλλης
τινὸς ἐνδείξεως, τὸ ὄνομα τοῦ Οἰκουμενικοῦ Πατριάρχου, ἐπὶ τοῦ ὁποίου ἡ
Δήμοβα ἐγένετο μοναστήριον Σταυροπηγιακόν: «Κυρίλλου Πατρι-
άρχου Νέας Ρώμης καὶ Κωνσταντινουπόλεως
Σταυροπηγιακόν». Περαιτέρω σημειοῦται, «ὅτι εἰς τὸν Κύριλλον Α'

ἀναφέρεται προφανῶς ἡ ἐπιγραφή τοῦ σταυροῦ»¹¹, ἤτοι εἰς τὸν Πατριάρχην Κωνσταντινουπόλεως Κύριλλον Α' τὸν Λούκαριν.

Ἐνταῦθα πρέπει νὰ προστεθῆ, ὅτι καὶ ὁ Καθηγητὴς τῆς Θεολογικῆς Σχολῆς τοῦ Πανεπιστημίου Θεσσαλονίκης Κωνσταντῖνος Δ. Καλοκύρης, εἰς τὸ σύγγραμμα αὐτοῦ «Βυζαντιναὶ Ἐκκλησίαι τῆς Ἱερᾶς Μητροπόλεως Μεσσηνίας»¹², ἐπαναλαμβάνει τὰ ὑπὸ τοῦ Σαυκράτους Κουγέα ἀναγραφόμενα περὶ τῆς ἐν λόγῳ σταυροπηγιακῆς ἐπιγραφῆς, παραλαβῶν αὐτὰ ἐκ τοῦ προαναφερθέντος ἄρθρου αὐτοῦ εἰς τὰ «Μεσσηνιακὰ Γράμματα».

Θὰ ἠδύνατο, ὅπωςδῆποτε, νὰ θεωρηθῆ ὡς ἀκλόνητον τὸ συμπέρασμα τοῦ Σ. Κουγέα, τὸ ὅποῖον παραλαμβάνει καὶ ἐπαναλαμβάνει μετὰ εἴκοσιν ἔτη καὶ ὁ Κ. Ξενογιάννης, περὶ τοῦ ὅτι ὁ εἰς τὴν σταυροπηγιακὴν ἐπιγραφὴν ἀναγραφόμενος Κύριλλος, εἶναι ὁ Κωνσταντινουπόλεως Κύριλλος Α' ὁ Λούκαρις (1612-1638), ἂν ἰδίως ληφθῆ ὑπ' ὄψιν, ὅτι τὸ ἀρχαιότερον τμῆμα τοῦ κτιρίου τῆς Ἱερᾶς Μονῆς Δημιόβης, καὶ μάλιστα ὁ Ἱερὸς αὐτῆς Ναὸς (Καθολικόν), ἀνάγονται εἰς τὰς πρώτας δεκαετίας τοῦ 17ου αἰῶνος, ὅτε ἐπατριάρχευσεν ὁ Κύριλλος Λούκαρις. Εἶναι ὅμως πιθανὸν ἡ σταυροπηγιακὴ ἀξία τῆς Μονῆς ταύτης νὰ σχετίζεται μὲ τὸν Πατριάρχην Κωνσταντινουπόλεως Κύριλλον Β' τὸν Κονταρῆν, πατριαρχεύσαντα τρεῖς φορές, ἤτοι α) 4-11 Ὀκτωβρίου 1633, β) Μάρτιος-Ἰούνιος 1635 καὶ γ) 20 Ἰουνίου 1638-Ἰούνιον 1639. Ὅπωςδῆποτε ὅμως πρέπει νὰ ἀποκλεισθῆ τῆς χορηγήσεως σταυροπηγίου εἰς τὴν Ἱερὰν Μονὴν Δημιόβης ὁ Κωνσταντινουπόλεως Κύριλλος Γ' ὁ Σπανός, καθ' ὅσον οὗτος ἐπατριάρχευσεν ἐπ' ὀλίγας μόνον ἡμέρας, ἤτοι α) ἀπὸ 15-23 Μαΐου 1652, καὶ β) ἀπὸ 18 Μαρτίου-1 Ἀπριλίου 1654¹³. Ὡσαύτως εἶναι πιθανὸν ἡ σταυροπηγιακὴ τιμὴ τῆς Ἱερᾶς Μονῆς νὰ ἀπενεμήθῃ ὑπὸ τοῦ Κωνσταντινουπόλεως Κυρίλλου τοῦ Δ' (1711-1713), ἢ ἀκόμη καὶ ὑπὸ τοῦ Κυρίλλου τοῦ Ε' (1748-1751 καὶ 1752-1757). Ἡ πιθανότης αὕτη δύναται νὰ στηριχθῆ εἰς τὸ γεγονὸς ὅτι ὑπάρχει σιγίλλιον δημοσιευθὲν εἰς τὸ ἱστορικὸν περιοδικὸν «Ἑλληνικά», τόμος Β', 1929, ἐν Ἀθήναις, σελ. 154-156, χρονολογούμενον δὲ «μηνὶ Μαΐῳ» τοῦ ἔτους 1641, καὶ ἐκδοθὲν ὑπὸ τοῦ Πατριάρχου Κωνσταντινουπόλεως Παρθενίου, τοῦ Α' (1639-1644), ἀναφερόμενον εἰς τὴν, παρακειμένην πρὸς τὴν Ἱερὰν Μονὴν Δημιόβης, Ἱερὰν Μονὴν Ἀγίας Τριάδος, εὐρισκομένην

11. Κωνσταντῖνου Ν. Ξενογιάννη, «Ἡ ἱστορικὴ Μονὴ Δημιόβης ἐξ ἐπόψεως ἀρχιτεκτονικῆς, ἀγιογραφικῆς καὶ αἰσθητικῆς», τόμος Β', Ἀθήναι 1976, σελ. 67.

12. Κωνσταντῖνου Δ. Καλοκύρη, «Βυζαντιναὶ Ἐκκλησίαι τῆς Ἱερᾶς Μητροπόλεως Μεσσηνίας», Θεσσαλονίκη 1973, σελ. 202.

13. «Θρησκευτικὴ καὶ Ἠθικὴ Ἐγκυκλοπαίδεια», τόμος 7ος, Ἀθήναι 1965, στ. 1189 καὶ 1191, ἐν λέξεσι «Κύριλλος ὁ Β' ὁ Κονταρῆς», καὶ «Κύριλλος ὁ Γ', ὁ Σπανός».

«κατὰ τὴν ἐπαρχίαν Μονεμβασίας ἐν τῇ τοποθεσίᾳ τῇ πλησίον Ἰάνιτζας» (Γιάννιτσα, σημερινὸν Ἐλαιοχώριον). Εἰς τὸ σιγίλλιον αὐτὸ ἀναφέρεται, ὅτι ἡ Ἱερὰ Μονὴ τῆς Ἀγίας Τριάδος, σήμερον διαλελυμένη, «διὰ τὰς τοῦ καιροῦ ἀνωμαλίας εἰς πενίαν τελείαν καταντήσασα», («ἠνώθη ποτὲ») καὶ ὑπήχθη εἰς τὸ Μοναστήριον τῆς «Τίμνοβας». Ἐπειδὴ ὅμως οἱ ἐνασκούμενοι ἐν τῇ Ἱερᾷ Μονῇ τῆς Ἀγίας Τριάδος πατέρες δὲν ἤθελον τοῦ λοιποῦ νὰ ὑπόκεινται εἰς τὴν Ἱερὰν Μονὴν τῆς Δημιόβης, ἐζήτησαν νὰ ἐλευθερωθῇ ἡ Ἱερὰ Μονὴ αὐτῶν τῆς ἐν λόγῳ ὑποταγῆς. Ὅθεν, διὰ τοῦ προαναφερθέντος σιγίλλιου τοῦ ἔτους 1641 αἴρεται ἡ ὑποταγὴ τῆς Ἱερᾶς Μονῆς τῆς Ἀγίας Τριάδος καὶ ἀποκαθίσταται δι' αὐτοῦ «ἀδοῦλωτος, ἀνεπηρέαστος, ἀνενόχλητος καὶ ἀκαταπάτητος». Εἰς αὐτὸ λοιπὸν τὸ σιγίλλιον ἡ μὲν Ἱερὰ Μονὴ τῆς Ἀγίας Τριάδος ὀνομάζεται «ἐκπαλαίπατριαρχικὴ καὶ σταυροπηγιακὴ», ἡ δὲ Ἱερὰ Μονὴ τῆς Δημιόβης ἀναφέρεται ἀπλῶς ὡς «πατριαρχικὸν μοναστήριον τῆς Ὑπεραγίας Θεοτόκου τῆς καλουμένης Τίμνοβας», ἢ ὡς «μοναστήριον τῆς Παναγίας», ἢ ὡς «μοναστήριον τῆς Ὑπεραγίας Θεοτόκου τῆς Τίμνοβας». Δὲν ἀποκλείεται, κατὰ ταῦτα, οἱ πατέρες τῆς Ἱερᾶς Μονῆς Δημιόβης, μετὰ τὴν ἀποστολὴν τοῦ σιγίλλιου τοῦ ἔτους 1641, εἰς τὸ ὅποιον δὲν ἀναγράφεται ὡς σταυροπηγιακὴ ἡ Ἱερὰ αὐτῶν Μονή, ἐν ἀντιθέσει πρὸς τὴν σταυροπηγιακὴν Ἱερὰν Μονὴν τῆς Ἀγίας Τριάδος, ἀλλὰ καὶ δι' ἄλλους λόγους, νὰ ἐζήτησαν τὴν ἀπονομὴν τῆς σταυροπηγιακῆς ιδιότητος καὶ εἰς τὴν Ἱερὰν Μονὴν τῆς Δημιόβης, ἡ ὁποία ιδιότης θὰ ἐδόθη ἐπὶ τοῦ Κωνσταντινουπόλεως Κυρίλλου τοῦ Δ' (1711-1713) ἢ ἐπὶ τοῦ Κυρίλλου τοῦ Ε' (1748-1751 καὶ 1752-1757).

Περαιτέρω, ἐνῶ ἐπὶ τοῦ ζητήματος τοῦ ἀφορῶντος εἰς τὸν Πατριαρχὸν, ὁ ὁποῖος ἐτίμησε τὴν Ἱερὰν Μονὴν Δημιόβης διὰ σταυροπηγιακῆς ἀξίας, ὁ Σ. Κουγέας κατέληξεν ὅτι, οὗτος εἶναι ὁ Κωνσταντινουπόλεως Κύριλλος Α' ὁ Λούκαρις, ἢ Κύριλλος ὁ Σπανός, ὁ δὲ Κ. Ξενογιάννης θεωρεῖ ὡς Πατριάρχην τῆς σταυροπηγιακῆς τιμῆς τῆς Ἱερᾶς Μονῆς τὸν Κύριλλον Α' Λούκαριν, ἐν τούτοις, τόσον ὁ Μητροπολίτης Θεσσαλιώτιδος καὶ Φαναριοφερσάλων Ἰεζεκιήλ, ὅσον καὶ οἱ μετ' αὐτὸν ἀσχοληθέντες μετὰ τὴν ἐν λόγῳ σταυροπηγιακὴν ἐπιγραφὴν τῆς Ἱερᾶς Μονῆς Δημιόβης, Σ. Κουγέας, καὶ Κ. Ξενογιάννης, ἐδημοσίευσαν αὐτὴν ἐσφαλμένως, καὶ παρέσχον πληροφορίας περὶ αὐτῆς ἀπεχούσας τῆς πραγματικότητος.

Εἰδικώτερον, κατὰ τὰ μέσα Ὀκτωβρίου τοῦ ἔτους 1977, ἐγένετο, τῇ ἡμετέρᾳ φροντίδι, ἡ ἀνακεράμωσις τοῦ Ἱεροῦ Ναοῦ Κοιμήσεως τῆς Θεοτόκου (Καθολικοῦ) τῆς Ἱερᾶς Μονῆς, ὡς καὶ τοῦ κτιριακοῦ συγκροτήματος αὐτῆς. Ἐπὶ τῇ ἀνακεραμώσει ἀπεσπάρθησαν ἐκ τῆς σκεπῆς τοῦ Καθολικοῦ, διὰ λόγους τεχνικούς, δύο σταυροί, ἐκ τῶν ὁποίων, ὁ μὲν εἶς σιδηροῦς εὕρισκετο εἰς τὴν κορυφὴν τῆς σκεπῆς τοῦ τρούλλου τοῦ Ἱεροῦ Ναοῦ, ὅστις εἶναι ἀέγγεγραμ-

μένος σταυροειδής τρουλλαίος και σχεδόν τετράγωνος, χωρίς νάρθηκα»¹⁴, ό δέ έτερος μαρμάρινος, εις τό άκρον του τριγώνου τής στέγης, υπεράνω τής δυτικής κεντρικής εισόδου του 'Ιεροϋ Ναου. 'Αμφότεροι οι σταυροί ουτοι φωτογραφηθέντες, έπανετοποθετήθησαν εις τας οικείας θέσεις αυτών.

'Ο επί του τρουλλου ίσοσκελής σταυρός αποτελείται από σιδηροϋν έλασμα, και έχει ύψος 0,360 μ., πλάτος δέ 0,305 μ. 'Επ' αυτου υπάρχουν, και δη επί τής οριζοντίου κεραίας, εκατέρωθεν τής καθέτου τοιαύτης, προσηρημένοι δύο εισέτι ανισοσκελεις σταυροί ύψους 0,100 μ. και πλάτους 0,045 μ. 'Ωσαύτως, εις τό άνω άκρον του σταυρου υπάρχουν εις προσηρημένος σταυρός μικρότερος των δύο προηγουμένων προσηρημένων σταυρων, ανισοσκελής επίσης, ύψους μέν 0,040 μ., πλάτους δέ 0,035 μ. Εις τό σημειον αυτό του κυρίως σταυρου υπήρχον και άλλοι τρεις μικρότεροι σταυροί, του ύψους και του πλάτους του άμέσως προηγουμένου ανωτέρω σταυρου, δια την όμοιομορφίαν, ως μαρτυρείται από τας τρεις σωζομένας όπάς, άλλ' άπωλέσθησαν προφανώς. Τό άνω άκρον τής καθέτου κεραίας του κυρίως σταυρου καταλήγει εις έτερον ανισοσκελή σταυρον μετά τριμερών ίσοσκελών αποφύσεων. Τα τέσσαρα άκρα του σιδηρου τούτου επί του τρουλλου σταυρου καταλήγουσιν εις όμοιομόρφους διπλάς, προς τα έσω των κεραίων έστραμμένας, σιγμοειδεις απολήξεις, αι όποίαι, σχηματίζουσαι τέσσαρα ώμέγα, προσδίδουν ώραιότητα εις τό σύνολον του σταυρου. 'Η βάση του σταυρου καταλήγει εις κύκλον, μετ' αυτον δέ υπάρχει συνεχόμενον στέλεχος, τό όποιον είναι έμπεπηγμένον εις μίαν ήμισφαιρικήν εκ τιμεντοκονίας βάση, διαμέτρου 0,200 μ., στηρίζουσαν τον σταυρον εις την κορυφήν του τρουλλου, από την όποιαν βάση εκκινει ή κυκλική κεράμωσις αυτου.

'Η κατασκευη του εκ σιδηρου έλάσματος σταυρου είναι χειροποίητος, χρησιμοποιηθέντων δι' αυτην κοπιδίου ή λίμας, αι δέ σιγμοειδεις εις ώμέγα απολήξεις αυτου κατεσκευάσθησαν δια πυρακτώσεως του σιδηρου, και οι πρόσθετοι τρεις μικρότεροι σταυροί προσηρητήθησαν καρφωθέντες με «πριτσίνια», ως μαρτυρείται υπό τής εικόνας του σταυρου (Εικ. 1 και Εικ. 2). 'Ο σταυρός, κατά ύπολογισμόν ειδικών τεχνικών, έχει ηλικίαν εκατον περίπου ετών, και θα έτοποθετήθη επ' ευκαιρία ανακεραμώσεως του τρουλλου και τής σκεπής του 'Ιεροϋ Ναου, φέρει δέ πολλά όξυδάματα, ένεκα τής διαρκούς εκθέσεως αυτου εις τας καιρικές επηρείας. Τέλος, ουδεμία (έγχάρακτος έπιγραφη) υπάρχει επί των κεραίων του σταυρου, και ουδέν ίχνος γραφής διαφαίνεται επ' αυτου.

Κατόπιν των ανωτέρω εκτεθέντων, δέν είναι άκριβής ή πληροφορία του Θεσσαλιώτιδος και Φαναριοφερσάλων 'Ιεζικιήλ, και του Σ. Κουγέα, κατά

14. Κωνσταντίνου Δ. Καλοκύρη, «Βυζαντινά 'Εκκλησίαι τής 'Ιεράς Μητροπόλεως Μεσσηνίας», Θεσσαλονίκη 1973, σελ. 202.

τὴν ὁποίαν, ἐπὶ τοῦ τρούλλου τοῦ μικροῦ σταυροπηγιακοῦ Ναοῦ τῆς Ἱερᾶς Μονῆς Δημιόβης κεῖναι καθηλωμένους σιδερένιος σταυροὶ μετ' ἐγγράρακτον τὴν ἐπιγραφὴν: Κ Ὑ ρ ι λ λ ο ς Π α τ ρ ι ἄ ρ χ η ς Τ ῖ μ ο β α Π α ν α γ ῖ α ν σ τ α υ ρ ο π ῆ γ ι ο ν ἐ κ ἄ λ ε σ ε ν». Σταυροπηγιακὴ ἐπιγραφή ὑπάρχει βεβαίως, οὐχὶ ὅμως ἐπὶ τοῦ σιδηροῦ σταυροῦ, ἀλλ' ἐπὶ τοῦ μαρμαρίνου τοιοῦτου τοῦ εὐρισκομένου εἰς τὸ ἄκρον τοῦ τριγώνου τῆς στέγης, ὑπεράνω τῆς δυτικῆς κεντρικῆς εἰσόδου τοῦ Ἱεροῦ Ναοῦ (Καθολικοῦ).

Ὁ μαρμαρίνος λοιπὸν οὗτος, ἐπὶ τοῦ δυτικοῦ ἄκρου τῆς στέγης τοῦ Ἱεροῦ Ναοῦ, σ τ α υ ρ ὸ ς ἔχει ὕψος, μετὰ τῆς βάσεως αὐτοῦ τῆς ἀνευ ἀναγλύφων γραμμάτων, καὶ μετὰ τῆς ἐπὶ τῆς κορυφῆς τῆς καθέτου κεραίας αὐτοῦ ἡμισφαιρικῆς ἀπολήξεως 0,335 μ., πλάτος δὲ μετὰ τῶν εἰς τὰ ἄκρα τῆς ὀριζοντίου κεραίας αὐτοῦ δύο ἀντιστοίχως ἡμισφαιρικῶν ἀπολήξεων 0,250 μ. Τὸ πλάτος τῶν κεραιῶν τοῦ σταυροῦ εἶναι, τῆς μὲν καθέτου 0,085 μ., τῆς δὲ ὀριζοντίου δεξιᾶς 0,070 μ. καὶ τῆς ὀριζοντίου ἀριστερᾶς 0,075 μ. Τὸ πάχος ἀμφοτέρων τῶν κεραιῶν εἶναι 0,060 μ.

Ἐπὶ τῆς ἐμπροσθίας ὄψεως τοῦ σταυροῦ εὐρίσκονται τὰ ἐξῆς ἀνάγλυφα.

1ον. Εἰς τὸ ἐπάνω μέρος τῆς καθέτου κεραίας ὑπάρχει μικρὸς ἀνάγλυφος ἰσοσκελῆς σταυροῦς. Ὁ σταυροῦς οὗτος περιβάλλεται, ἐκατέρωθεν τοῦ ἡμίσεος τῆς ἰσοσκελοῦς ἄνω κεραίας αὐτοῦ, ὑπὸ τῶν ἀναγλύφων κεφαλαίων γραμμάτων \overline{IC} (=Ἰησοῦς), καὶ \overline{XC} (=Χριστός). Ἐκατέρωθεν δὲ τοῦ ἡμίσεος τῆς ἰσοσκελοῦς κάτω κεραίας αὐτοῦ περιβάλλεται ὑπὸ τῶν συλλαβῶν \overline{NI} (=Νι), \overline{KA} (=Κᾶ), ὡσαύτως διὰ κεφαλαίων ἀναγλύφων γραμμάτων.

2ον. Εἰς τὴν ὀριζόντιον κεραιάν τοῦ σταυροῦ ὑπάρχουν δύο σειραὶ λέξεων, δι' ἀναγλύφων κεφαλαίων γραμμάτων, αἱ ἐξῆς:

. ΚΥΡΙΛΟΣ . ΠΑΤΡΙΑΡΧΗΣ .
 ΤΥΜΝΙΟΒΑ . ΣΤΑΥΡΟΠΙΓΙΟΝ .

Πρὸ τῆς λέξεως Κ Ὑ ρ ι λ ο ς καὶ μετ' αὐτήν, ὡς καὶ μετὰ τὴν λέξιν Π α τ ρ ι ἄ ρ χ η ς, ὑπάρχουν μικρὰ κομβία, ὡς ἐπίσης καὶ μεταξὺ τῶν λέξεων Τ Ὑ μ ν ι ο β α καὶ Σ τ α υ ρ ο π ῖ γ ι ο ν. Αἱ λέξεις Κ Ὑ ρ ι λ ο ς, Τ Ὑ μ ν ι ο β α (ἐν σχέσει πρὸς τὴν καθιερωμένην γραφὴν Δήμιοβα), καὶ Σ τ α υ ρ ο π ῖ γ ι ο ν εἶναι ἀνορθογράφως γεγλυμμένοι, καὶ ἐξ αὐτῶν αἱ λέξεις Π α τ ρ ι ἄ ρ χ η ς καὶ Σ τ α υ ρ ο π ῖ γ ι ο ν ἔχουν ἐν ἀρχῇ αὐτῶν βραχυγραφικὴν μορφήν διὰ παραλείψεως γραμμάτων, ἕνεκα τῆς στενότητος τοῦ χώρου, ὁ ὁποῖος διετέθη ἐπὶ τῆς μικρᾶς εἰς μῆκος ὀριζοντίου ταύτης κεραίας τοῦ σταυροῦ.

3ον. Κάτωθεν τῶν ὡς ἄνω λέξεων Τ Ὑ μ ν ι ο β α. Σ τ α υ ρ ο π ῖ γ ι ο ν. καὶ δὴ εἰς τὸ σημεῖον συναντήσεως τῆς ὀριζοντίου κεραίας τοῦ σταυροῦ μετὰ τῆς καθέτου, εἰς τὴν κάτωθι περιοχὴν, ὑπάρχει ἡ λέξις ΠΑΝΑΓΙΑ, δι' ἀναγλύφων ἐπίσης κεφαλαίων γραμμάτων, εἰς μερικῶς βραχυγραφικὴν μορφήν.

4ον. Κάτωθεν, τέλος, τῆς λέξεως Παναγία, ὑπάρχει ἕτερος ἰσοσκελῆς ἀνάγλυφος σταυρός, φθάνων μέχρι τοῦ ἄνω τῆς ἀκολουθούσης ἀπερίττου βάσεως τοῦ σταυροῦ, ἡ ὁποία εἶναι ἐμπνευγμένη ἐπὶ μικροῦ κυκλικοῦ παρολίθου, ὅστις ἀποτελεῖ τὸν σύνδεσμον τοῦ μαρμαρίνου σταυροῦ μετὰ τῶν κεράμων τῆς σκεπῆς τοῦ Ἱεροῦ Ναοῦ.

Ἡ ἐμπροσθία ὄψις τοῦ σταυροῦ, περιγραφεῖσα ὡς ἄνω, φαίνεται ἐναργῆς εἰς τὴν εἰκόνα 3.

Ἐπὶ τῆς ὀπισθίας, ἐξ ἄλλου, ὄψεως τοῦ μαρμαρίνου σταυροῦ, καὶ δὴ ἐπὶ τῆς ὀριζοντίου κεραίας αὐτοῦ, ὑπάρχουν εἰς δύο σειράς, οὐχὶ ὡς τὰ τῆς ἐμπροσθίας ὄψεως ἀνάγλυφα, ἀλλὰ ἐν ἐπιπεδογλύφῳ γραφῆ τὰ ἐξῆς:

IOONIOV 14

1875

Ἡ λέξις IOONIOV προῆλθεν ἐκ λάθους τοῦ χαρακτοῦ, ὅστις προσπαθῆσας νὰ χαραξῆ τὸ κεφαλαῖον γράμμα V, διὰ νὰ σχηματισθῆ ἡ συλλαβὴ OV, ἔκλεισε τὸ ἄνω μέρος τοῦ γράμματος V καὶ οὕτω παρουσιάζονται δύο OO, ἀντὶ OV.

Ἡ ὡς ἄνω ὀπισθία ὄψις τοῦ σταυροῦ μετὰ τῆς ἐπιπεδογλύφου ἐπ' αὐτῆς χρονολογίας χαραχθείσης μᾶλλον ἐπ' εὐκαιρίᾳ ἀνακεραμώσεως τοῦ Ἱεροῦ Ναοῦ, φαίνεται λεπτομερῶς εἰς τὴν εἰκόνα 4.

Ἡ σταυροπηγιακὴ αὕτη ἐπιγραφὴ ἔχουσα ἐπὶ τῆς ἐμπροσθίας ὄψεως τοῦ σταυροῦ ἀφ' ἑνὸς μὲν, τὰ νικητήριον σύμβολον τοῦ ἀναστάντος Χριστοῦ IC XC NI KA¹⁵, καὶ ἀφ' ἑτέρου, τὰς λέξεις «Κύριλος Πατριάρχης, Τύμνιοβα Παναγία, Σταυροπίγιον», ἐδημοσιεύθη τρεῖς φορές, ὡς προελέχθη, ἥτοι, α) ἐν ἔτει 1907 ὑπὸ τοῦ τότε Ἀρχιμανδρίτου καὶ ἔπειτα Μητροπολίτου Θεσσαλιώτιδος καὶ Φαναριοφερσάλων Ἱεζεκιήλ, β) ἐν ἔτει 1956 ὑπὸ τοῦ Σ. Κουγέα, καὶ γ) ἐν ἔτει 1976 ὑπὸ τοῦ Κ. Ξενογιάννη, οὐχὶ ὀρθῶς καὶ ἐπακριβῶς, ὡς ἐμφαίνεται ἐκ τοῦ παραλληλισμοῦ τοῦ κειμένου αὐτῆς, μετὰ τῶν δημοσιευθέντων κειμένων τῶν ἐν λόγῳ ἐπιστημόνων, καὶ δῆ:

15. Θ ω μ ᾱ Μ. Προβατὰκη, «Ἀνέκδοτα Βυζαντινὰ καὶ Μεταβυζαντινὰ κειμήλια τῆς Ἱερᾶς Μητροπόλεως Μεσσηνίας», Θεσσαλονίκη 1976, σελ. 51-52 καὶ σελ. 74.

Α) Κείμενον τῆς σταυροπηγιακῆς ἐπὶ τοῦ μαρμαρίνου σταυροῦ ἐπιγραφῆς:

Ιϸ	Χϸ
ΝΙ	ΚΑ

. ΚΥΡΙΛΟΣ . ΠΑΤΡΙΑΡΧΗΣ .
 ΤΥΜΝΙΟΒΑ . ΣΤΑΥΡΟΠΙΓΙΟΝ
 ΠΑΝΑΓΙΑ

+

Β) Κείμενον Θεσσαλιώτιδος καὶ Φαναριοφερσάλων Ἱεζεκιήλ: «Κύριλλος Πατριάρχης Τίμοβα Παναγία σταυροπήγιον ἐκάλεσε».

Γ) Κείμενον Σ. Κουγέα:

«Κύριλλος Πατριάρχης Τίμοβα Παναγίαν Σταυροπήγιον ἐκάλεσεν».

Δ) Κείμενον Κ. Ξενογιάννη:

Ιϸ	Χϸ
ΝΙ	ΚΑ

ΚΥΡΙΛΛΟΥ ΠΑΤΡΙΑΡΧΟΥ
 ΝΕΑΣ ΡΩΜΗΣ
 ΚΑΙ ΚΩΝΣΤΑΝΤΙΝΟΥΠΟΛΕΩΣ
 ΣΤΑΥΡΟΠΗΓΙΑΚΟΝ

+

Κατὰ τὰ ἀνωτέρα, ὁ Θεσσαλιώτιδος καὶ Φαναριοφερσάλων Ἱεζεκιήλ, θεωρεῖ τὴν σταυροπηγιακὴν ἐπιγραφὴν ὡς ὑπάρχουσαν ἐπὶ τοῦ σιδερένιου σταυροῦ τοῦ τρούλλου, ἐνῶ αὕτη ὑπάρχει ἐπὶ τοῦ μαρμαρίνου σταυροῦ τῆς σκεπῆς τοῦ Ἱεροῦ Ναοῦ τῆς Μονῆς. Ἐπίσης, ἐνῶ ἡ σταυροπηγιακὴ ἐπιγραφή ὀνομάζει τὴν Μονὴν Τύμνιοβα, ὁ Θεσσαλιώτιδος ἀναφέρει τὴν ὀνο-

μασίαν ὡς Τίμοβα, προσθέτει τὴν μὴ ὑπάρχουσαν εἰς τὴν σταυροπηγιακὴν ἐπιγραφὴν λέξιν ἐκάλεσε, καὶ παραλείπει τὴν ἀναγραφὴν τοῦ συμβόλου τοῦ ἀναστάντος Χριστοῦ, ἦτοι τὸ «Ἰησοῦς Χριστὸς Νικᾷ». Διὰ τοῦτο πρέπει νὰ θεωρηθῆ ὡς βέβαιον ὅτι ὁ Θεσσαλιώτιδος, δημοσιεύσας τὰ ἀνωτέρω ἐν ἔτει 1907, περὶ τῆς σταυροπηγιακῆς ἐπιγραφῆς τῆς Μονῆς Δημιόβης, ὅπως δὴ ποτε δὲν εἶδεν ἐξ αὐτοψίας τὴν ἐπιγραφὴν, ἢ ἀντέγραψε τὴν φράσιν «Κύριλλος Πατριάρχης Τίμοβα Παναγία σταυροπήγιον ἐκάλεσε» ἐκ σιγιλλίου τινὸς σχετιζομένου πρὸς τὴν Μονήν.

Περαιτέρω, ὁ Σ. Κουγέας, ἐκτὸς τοῦ ὅτι, ὡς ἐγένετο ἀνωτέρω λόγος, θεωρεῖ καὶ αὐτὸς τὴν σταυροπηγιακὴν ἐπιγραφὴν ὡς ὑπάρχουσαν ἐπὶ τοῦ σιδερένιου σταυροῦ τοῦ τρούλλου, ἐνῶ αὕτη ὑπάρχει ἐπὶ τοῦ μαρμαρίνου σταυροῦ τῆς σκεπτῆς τοῦ Ἱεροῦ Ναοῦ, ἀναγράφει τὴν ὀνομασίαν τῆς Μονῆς ὡς Τίμοβα, ἐνῶ ἡ σταυροπηγιακὴ ἐπιγραφὴ ὀνομάζει τὴν Ἱερὰν Μονὴν Τύμνιοβα. Ἐπίσης τὴν λέξιν Παναγία, ἡ ὁποία ἀναγράφεται εἰς τὸν μαρμαρίνον σταυρόν, ὁ Σ. Κουγέας τὴν ἀναφέρει εἰς αἰτιατικὴν, Παναγίαν, καὶ προσθέτει τὴν λέξιν ἐκάλεσεν, μὴ ὑπάρχουσαν εἰς τὸ κείμενον τῆς σταυροπηγιακῆς ἐπιγραφῆς. Τέλος, παραλείπει τὴν ἀναγραφὴν τοῦ συμβόλου τοῦ ἀναστάντος Χριστοῦ, ἦτοι τὸ «Ἰησοῦς Χριστὸς Νικᾷ», τὸ ὁποῖον ἀναγράφεται ἐπὶ τῆς σταυροπηγιακῆς ἐπιγραφῆς. Ἐνεκα τούτων, καὶ μάλιστα ἐν συνδυασμῶ πρὸς τὸ ἀνωτέρω κείμενον τῆς σταυροπηγιακῆς ἐπιγραφῆς, τὸ δημοσιευθὲν ὑπὸ τοῦ Θεσσαλιώτιδος, ἐξάγεται τὸ ἀναμφισβήτητον συμπέρασμα, ὅτι ὁ Σ. Κουγέας ἐστηρίχθη εἰς τὸ γνωστὸν εἰς αὐτὸν ὡς ἄνω ἄρθρον τοῦ Θεσσαλιώτιδος¹⁶ περὶ τῆς Ἱερᾶς Μονῆς Δημιόβης, μὴ ἰδὼν καὶ αὐτὸς καὶ μὴ ἐξετάσας αὐτοπροσώπως τὴν σταυροπηγιακὴν αὐτῆς ἐπιγραφὴν.

Ἐξ ἄλλου, ὁ Κ. Ξενογιάννης, ἐνῶ ὀρθῶς δημοσιεύει τὸ σύμβολον τοῦ ἀναστάντος Χριστοῦ «Ἰησοῦς Χριστὸς Νικᾷ», ἀναγράφει ἐν συνεχείᾳ τὸ ὄνομα τοῦ Πατριάρχου εἰς πτώσιν γενικὴν Κυρίλλου Πατριάρχου, ἐνῶ τοῦτο εὐρίσκεται ἐπὶ τῆς ἐπιγραφῆς εἰς ὀνομαστικὴν πτώσιν Κύριλλος Πατριάρχης. Περαιτέρω δὲ προσθέτει τὰς ἀνυπάρχουσας ἐπὶ τῆς ἐπιγραφῆς λέξεις Νέας Ρώμης καὶ Κωνσταντινουπόλεως, τὴν δὲ λέξιν Σταυροπήγιον, τὴν ἀναγράφει Σταυροπηγιακόν, καὶ δὲν ἀναγράφει καὶ τὴν ὑπάρχουσαν ἐπὶ τῆς σταυροπηγιακῆς ἐπιγραφῆς λέξιν Παναγία, σχετιζομένην συντακτικῶς πρὸς τὴν λέξιν Τύμνιοβα.

Τὴν σταυροπηγιακὴν ἐπιγραφὴν τὴν ἠρεύνησεν αὐτοπροσώπως ὁ Κ.

16. Βλέπε «Μεσσηνιακὰ Γράμματα» (Λαϊκὴ Βιβλιοθήκη Καλαμῶν), Καλαμάτα 1956, σελ. 11, σημ. 2, ἐνθα ὁ Σ. Κουγέας παραπέμπει εἰς τὸ ἐν τῷ περιοδικῷ «Νέα Σιών» (1907, σελ. 1112) ἄρθρον τοῦ Ἱεζεκιήλ Βελανιδιώτου, περὶ τῆς Ἱερᾶς Μονῆς Δημιόβης.

Ξενογιάννης. Τοῦτο δὲ ἐξάγεται ἀφ' ἑνὸς μὲν, διότι περιέχει λεπτομερείας περὶ τοῦ μαρμαρίνου σταυροῦ ἐπὶ τῆς στέγης τοῦ Ἱεροῦ Ναοῦ, ἀφ' ἑτέρου δέ, διότι εἰς τὸ σχετικὸν σημεῖον τῆς μελέτης αὐτοῦ «Ἡ ἱστορικὴ Μονὴ Δημιόβης ἐξ ἐπόψεως ἀρχιτεκτονικῆς, ἀγιογραφικῆς καὶ αἰσθητικῆς», (τόμος Β', Ἀθήναι 1976, σελὶς 63), γράφει «ὑπάρχει μαρμάρινος ἀνισοσκελῆς σταυρός, μετὰ πολυμόρφων ἀπολήξεων τῆς ἐγκαρσίας κεραίας του». Φαίνεται δέ, ὅτι εἰς τὰς «πολυμόρφους ἀπολήξεις» ταύτας διέβλεψε, κατὰ εἰκασίαν, τὰς μὴ ἀναγεγραμμένας λέξεις Νέας Ρώμης καὶ Κωνσταντινοῦ πόλεως, παρασυρθεὶς ἴσως ἐκ τῆς σκέψεως ὅτι, παρὰ τὸ ὄνομα τοῦ Κυρίλλου Πατριάρχου, ἔπρεπε νὰ ὑπάρχουν καὶ αἱ λέξεις Νέας Ρώμης καὶ Κωνσταντινοῦ πόλεως. Ὡσαύτως, παραλείπει τὴν ἐπὶ τῆς ὀπισθίας ὄψεως τοῦ σταυροῦ ἀναγραφὴν, μετὰ τὴν λέξιν ΙΟΥΝΙΟΥ, τοῦ ἀριθμοῦ 14.

Ἡ σταυροπηγιακὴ ἐπιγραφή, τῆς ὁποίας ἡ ἀκρίβεια ἀποκατεστάθη κατὰ τὰ ἀνωτέρω ἀναπτυχθέντα, ἀποτελεῖ, ἐκτὸς τῆς ἀψευδοῦς μαρτυρίας περὶ τῆς σταυροπηγιακῆς τιμῆς τῆς Ἱερᾶς Μονῆς Δημιόβης, καὶ σπουδαιότατην πληροφορίαν περὶ τῆς προελεύσεως καὶ κατ' ἀκολουθίαν τῆς σημασίας τῆς λέξεως Τύμνιοβα, ἀν καὶ ἀπὸ πολλῶν δεκαετιῶν ἡ Ἱερὰ Μονὴ ὀνομάζεται ἐπὶ τὸ λογιώτερον Δήμιοβα. Ἡ λέξις Τύμνιοβα μὲν, ὡς ἀναγράφεται εἰς τὴν σταυροπηγιακὴν ἐπιγραφὴν, διατηρεῖ τὴν ἀρχικὴν μᾶλλον ὀνομασίαν τῆς Μονῆς, προερχομένην ἀπὸ τὴν σλαβικὴν λέξιν τύμνιοβα, дѣмнѣова, ἡ ὁποία σημαίνει οἰκίαν ἢ τόπον περιβαλλόμενον ἀπὸ καπνούς, ὀμίχλην, ἢ καταχινίαν. Πράγματι δὲ κατὰ τὴν φθινοπωρινὴν καὶ χειμερινὴν περίοδον ἡ ὄρεινὴ περιοχὴ τῶν προβούνων τοῦ Ταυγέτου, ἔνθα εὐρίσκεται ἡ Ἱερὰ Μονή, καλύπτεται πολλάκις ὑπὸ νεφώσεων ἢ ὀμίχλῶν, κοινῶς καταχινιάς. Ἐντεῦθεν λοιπὸν φαίνεται ὅτι προῆλθεν ἡ ὀνομασία τῆς Ἱερᾶς Μονῆς, ἀποδοθεῖσα ἀρχικῶς εἰς τὴν ἐκτεταμένην ὄρεινὴν περιοχὴν ἔνθα ἡ Ἱερὰ Μονή, καὶ ἐκ τῆς περιοχῆς μεταδοθεῖσα εἰς αὐτήν, ὡς ἀκριβῶς συνέβη καὶ μὲ τὴν ὀνομασίαν τῆς Ἱερᾶς Μονῆς Βουλκάνου τῆς Ἱερᾶς Μητροπόλεως Μεσσηνίας¹⁷. Ὁ καπνός, ἡ ὀμίχλη, ἢ καταχινιά, ὀνομάζονται διὰ τοῦ κοινοῦ σλαβικοῦ ὀνόματος ντιμ дѣм. Ἐπειδὴ δὲ τὸ γράμμα τοῦ σλαβικοῦ ἀλφαβήτου γιερι ѣ ἀντιστοιχεῖ πρὸς φθόγγον μετὰξὺ τοῦ ἑλληνικοῦ υ καὶ ου, εἶναι προφανές ὅτι, ἡ γραφὴ τῆς σταυροπηγιακῆς ἐπιγραφῆς μὲν, πρέπει νὰ θεωρηθῆ ὡς ἡ πλησιεστέρα πρὸς τὴν ὀρθὴν γραφὴν καὶ προφορὰν τῆς λέξεως. Τὸ γράμμα Υ (Η) ἀναπτύσσεται εἰς τὰ σλαβικὰ κατὰ τὴν δημιουργίαν ἐπιθέτων дѣмнѣй χάριν εὐφωνίας. Αὐτὴ δὲ ἀκριβῶς ἡ τοπωνυμικὴ σλα-

17. Χρυσοστόμου Θέμελη, Μητροπολίτου Μεσσηνίας, «Ἡ ὀνομασία τῆς Ἱερᾶς Μονῆς Βουλκάνου», Καλαμάτα 1975 (Ἀνάτυπον ἐκ τῆς «Διδαχῆς»), σελ. 17-18.

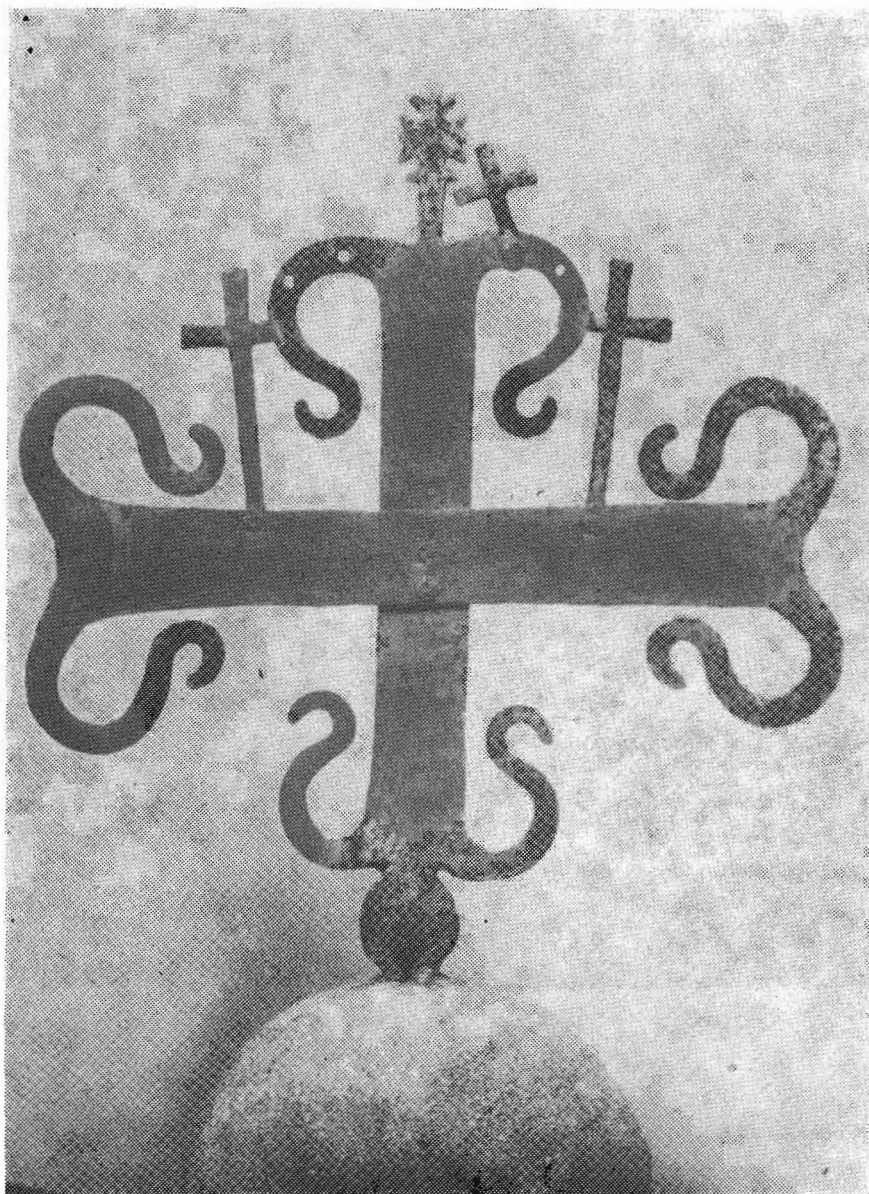
βικὴ λέξις Τύμνιοβα, ὡς καὶ σωρεῖα ἄλλων σλαβικῶν λέξεων εἰς τὴν περιοχὴν ἐγγὺς καὶ μακρὰν τῆς Ἱερᾶς Μονῆς, προῆλθον, ὡς γνωστόν, ἀπὸ τὴν πρόσκαιρον εἰς τὸν γεωγραφικὸν τοῦτον χῶρον τοῦ Ταυγέτου ἐγκατάστασιν τῶν σλαβομιγῶν φύλων Μηλιγγῶν καὶ Ἐζεριτῶν ἢ Νεζεριτῶν¹⁸.

Σημειωτέον, ἐν κατακλειδί, ὅτι ὁ Μητροπολίτης Θεσσαλιώτιδος καὶ Φαναριοφερσάλων Ἰεζεκιήλ εἰς τὸ προαναφερθὲν ἄρθρον αὐτοῦ ὑπὸ τὸν τίτλον «Δήμιοβα καὶ Γιάννιτσα» θεωρεῖ τὴν λέξιν Δήμιοβα, καὶ οὐχὶ Δήμνιοβα, ὡς προερχομένην ἀἐκ τῆς λέξεως Δήμου καὶ τῆς τουρκικῆς λέξεως ὀβὰ (περιοχὴ), ἢ ἐκ τοῦ λατινικοῦ «τόπος ἱερός»¹⁹. Ὁ δὲ Σ. Κουγέας, τὸν ὁποῖον ἀκολουθεῖ καὶ ὁ Κ. Ξενογιάννης, θεωρεῖ ὅτι ἡ λέξις τυγχάνουσα σλαβικῆς προελεύσεως, κατὰ τὴν κατάληξιν καὶ τὴν ρίζαν, σημαίνει «αροκοτόπι», δηλαδὴ τὸν τόπον, ὅπου φύεται ὁ κρόκος, φυτὸν βολβῶδες ἐκ τοῦ ὁποῖου παρήγετο βαφικὴ ὕλη κιτρίνου χρώματος, ἢ κοινῶς «ζαφορά»²⁰.

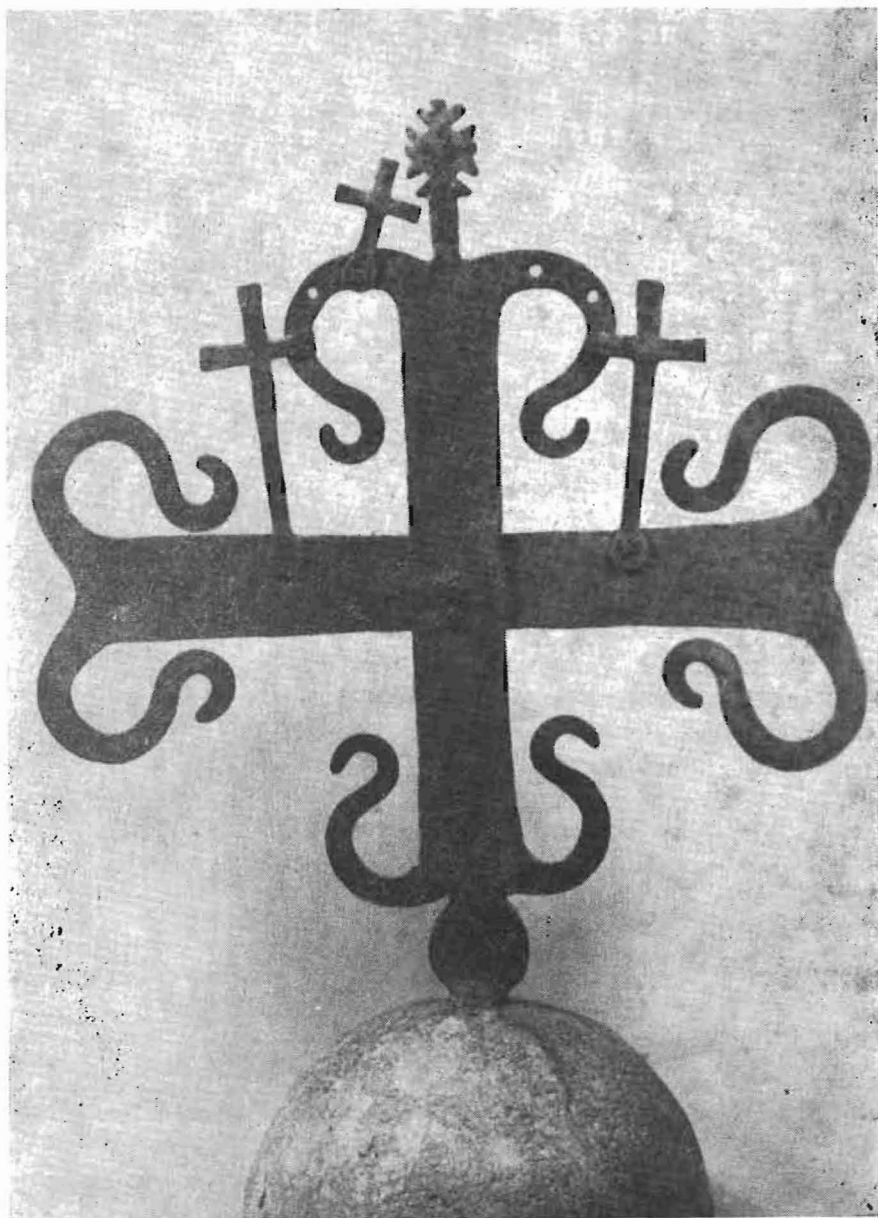
18. «Μεγάλη Ἑλληνικὴ Ἐγκυκλοπαιδεία» (ἔκδοσις Β'), τόμος 17, σελ. 132, ἐν λέξει «Μηλιγγό». Ἐνταῦθα ἐλήφθη ὑπ' ὄψιν ἀποψις τοῦ Μεσσηνίου Ἀρχιμ. Μελετίου Καλαμαρά.

19. Μητροπολίτου Θεσσαλιώτιδος καὶ Φαναριοφερσάλων Ἰεζεκιήλ τοῦ ἀπὸ Βελανιδιάς, «Ἔργα καὶ Ἡμέραι», τόμος Δ', Ἐν Βόλῳ 1949, σελ. 157.

20. «Μεσσηνιακὰ Γράμματα» (Λαϊκὴ Βιβλιοθήκη Καλαμῶν), Καλαμάτα 1956, σελ. 9, σημ. 1.



Εἰκὼν 1. Ἡ ἐμπροσθία ὄψις τοῦ ἰσοσκελοῦς σιδηροῦ σταυροῦ.



Εικών 2. Ἡ ὀπισθία ὄψις τοῦ Ἰσραηλινοῦ αἰδηροῦ σταυροῦ.



Εἰκὼν 3. Ἡ ἐμπροσθία ὄψις τοῦ μαρμαρίνου σταυροῦ.



Εικών 4. Ἡ ὀπισθία ὄψις τοῦ μαρμαρίνου σταυροῦ.