

ΠΑΛΑΙΟΧΡΙΣΤΙΑΝΙΚΗ ΒΑΣΙΛΙΚΗ

ΚΑΛΑΘΟΥ ΡΟΔΟΥ

Υ Π Ο

Δρ. ΙΩΑΝΝΟΥ ΗΛ. ΒΟΛΑΝΑΚΗ

Ἐπιμελητοῦ Ἀρχαιοτήτων

Στὸ μέσο περίπου τῆς ἀνατολικῆς παραλίας τῆς νήσου Ρόδου καὶ σὲ μικρὴ ἀπόσταση ἀπὸ τὴν θάλασσα, πάνω στὸν ἀμαξιτὸ δρόμο Ρόδου-Λίνδου, κεῖται ὁ μικρὸς οἰκισμὸς τῆς Καλάθου. ΒΑ τοῦ χωριοῦ καὶ σὲ ἀπόσταση 1.500 μ. περίπου ἀπὸ αὐτό, ἀριστερὰ τῆς ἐθνικῆς ὁδοῦ, στὸ μέσο τοῦ ἀρχαίου οἰκισμοῦ «στὰ Ζηνοδότου» καὶ στῆ θέση «Παληοκκλησιά»¹, σὲ ἀπόσταση 450 μ. ἀπὸ τὴν παραλία, διεπιστώθησαν τυχαῖα² τὰ λείψανα παλαιοχριστιανικοῦ ναοῦ³.

Μὲ τὴν εὐκαιρία προσφάτου καθαρισμοῦ καὶ διαμορφώσεως τοῦ χώρου, ποὺ βρίσκεται γύρω ἀπὸ τὸ μνημεῖο, ἔλαβε χώρα δοκιμαστικὴ ἀνασκαφικὴ ἔρευνα⁴, κατὰ τὴν διάρκεια τῆς ὁποίας ἀποκαλύφθηκε μεγάλων διαστάσεων τρίκλιτη παλαιοχριστιανικὴ βασιλική, μὲ διπλὸ νάρθηκα, αἶθριο, βαπτιστήριο, ψηφιδωτὰ δάπεδα καὶ διάφορα ἄλλα προσκτίσματα γύρω ἀπὸ αὐτήν.

Τὸ κυρίως σῶμα τῆς βασιλικῆς (ἔσωτ. διαστ. 25.82 × 21.60 μ.) ἔχωρίζετο μὲ κιονοστοιχίες, οἱ ὁποῖες ἔβαιναν σὲ χαμηλὸ στυλοβάτη (πλάτους 0.80 μ.) σὲ τρία κλίτη (εἰκ. 1). Οἱ κιονοστοιχίες ἔφεραν εὐθὺ ἐπιστύλιο ἀπὸ

1. Ἡ περιοχὴ ὑπάγεται διοικητικὰ στὴν Κοινότητα Μάσαρι, ἀν καὶ βρίσκεται πλησιέστερα στὴν Κάλαθο. Στὸ κέντρο περίπου τῆς Καλάθου βρίσκεται ὁ παλαιὸς ναὸς τῆς Ἁγίας Κυριακῆς μὲ τοιχογραφίες, ποὺ προέρχονται τοῦλάχιστον ἀπὸ δύο ἐποχές. Ἀνατολικὰ τοῦ οἰκισμοῦ κεῖται τὸ ναῦδριο τοῦ Ἁγίου Γεωργίου στὸ Καπί, μὲ λείψανα ἀπὸ τοιχογραφίες στὸ ἐσωτερικὸ του καὶ τάφος γύρω ἀπὸ αὐτό. Ἀνατολικότερα διατηροῦνται λείψανα ἀπὸ τὸν ναὸ τοῦ Ἁγίου Ἰωάννου, ὁ ὁποῖος ἔφερε τοιχογραφίες.

2. Κατὰ τὴν διάρκεια τῶν ἐργασιῶν γιὰ τὴν κατασκευὴ τοῦ στρατιωτικοῦ ἀεροδρομίου τῆς Καλάθου ἀπὸ τοὺς Ἰταλοὺς, λίγο πρὶν ἀπὸ τὸν Β' Παγκόσμιον Πόλεμον. Οἱ περιστάσεις τότε δὲν ἦσαν κατάλληλες γιὰ τὴν ἀνασκαφὴ καὶ τὴ συστηματικὴν ἔρευνα τοῦ μνημείου.

3. Π. Η. Α ζ α ρ ἰ δ η ς, *Συμβολὴ εἰς τὴν μελέτην τῶν παλαιοχριστιανικῶν μνημείων τῆς Δωδεκανήσου, Περιγραμμένα τοῦ Θ' Διεθνoῦς Βυζαντινολογικοῦ Συνεδρίου, Θεσσαλονίκη 1953, τ. Α' (Ἀθήναι 1955), σ. 243.*

4. Οἱ ἐργασίες ἔλαβαν χώρα κατὰ τοὺς μῆνες Μάιο καὶ Ἰούνιο τοῦ ἔτους 1982.

φαιού χρώματος μάρμαρο (πλάτους 1.04 και ύψους 0.60/66 μ.) με ανάγλυφο διάκοσμο στην κάτω και τις πλάγιες πλευρές. Τμήματα του έπιστυλλίου αυτού άποκαλύφθησαν πεσμένα στο δάπεδο τής βασιλικής, ενώ άλλα φυλάσσονται στη Συλλογή χριστιανικών γλυπτών τής μεσαιωνικής πόλεως τής Ρόδου (Παναγία του Κάστρου)⁵.

Τò μεσαίο κλίτος (πλάτους 10.50 μ.) έπερατοϋτο στην ανατολική του πλευρά σε μίαν άψίδα, έσωτερικά ήμικυκλική (χορδής 7.09 και βέλους 3.90 μ.) και έξωτερικά τρίπλευρη ή ήμιεξαγωνική (μήςκος έκάστης πλευράς 3.82 μ.)⁶. Τò πάχος του τοίχου τής άψίδας είναι 1.20/1.60 μ.

Τò 'Ιερό Βήμα περιωρίζετο στο πλάτος του μεσαίου κλίτους και έχωριζετο από τον υπόλοιπο χώρο με χαμηλό τέμπλο, τò όποιο έστηριζετο σε μαρμάρινο στυλοβάτη. 'Η έρευνα δέν έπροχώρησε στην άποκάλυψη αυτού, βρέθηκε όμως κατά την άποχωμάτωση του ανατολικού τμήματος του βορείου κλίτους τής βασιλικής τμήμα από τον στυλοβάτη του τέμπλου (0.84 × 0.45 και μήκους 1.05 μ.), που έπιτρέπει να σχηματισθίη πληρέστερη εικόνα για την διαμόρφωση αυτού. 'Ο στυλοβάτης άπετελειτο από λευκού χρώματος μάρμαρο, είχε πλάτος 0.45 μ. και έφερε στο μέσον αύλακα (πλάτους 0.075 και βάθους 0.03 μ.) για την ύποδοχή των μαρμαρίνων, διαχωριστικών θωρακίων του τέμπλου. Κατά διαστήματα υπήρχαν έμβαθύνσεις (0.20 × 0.18 και βάθους 0.03 μ.) για την ύποδοχή των πεσσίσκων. Κάθε έμβαθύνση έφερε στο έσωτερικό της μικρότερη όπη (0.13 × 0.11 × 0.03 μ.) για την είσοδο ή σε αύτην τής πρòς τά κάτω προεξοχής έκάστου πεσσίσκου.

Στόν χώρο του 'Ιερού Βήματος και σε άπόσταση 1.15 από την βορειάν έσωτερική πλευρά του και 3.60 μ. δυτικά του βορείου πέρατος τής άψίδας αυτού, άποκαλύφθηκε στη θέση της κτιστή βάση (1.62 × 1.62 και ύψους 0.22 μ.), στο κέντρο τής όποίας βρίσκεται μαρμαρίνη βάση κίονα (συνολικού ύψους 0.33 και διαμέτρου 0.56 μ.), στην άνω έπιφάνεια τής όποίας ύπάρχει τóρμος (διαμ. 0.05 και βάθους 0.05 μ.) για την είσοδο του έμπολλίου, καθώς και αύλακα μολυβδοχοήσεως (πλάτους 0.03 και βάθους 0.015 μ.)⁷.

Δυτικώτερα και σε άπόσταση 3.75 μ. από την προηγούμενη βρέθηκε δεύτερη κτιστή βάση (1.62 × 1.62 και ύψους 0.23 μ.), αντίστοιχη με την πρώτη,

5. Παλαιότερα μετεφέρθησαν ώρισμένα μαρμάρινα αρχιτεκτονικά μέλη από τους κατοίκους του χωρίου Μάσαρι στην αύλή του ναού των Εισοδίων τής Θεοτόκου, που βρίσκεται στο κέντρο του οικισμού. "Ένα μέρος από αυτά μετεφέρθη άργότερα από την 'Αρχαιολογική 'Υπηρεσία Δωδεκανήσου στην Παναγία του Κάστρου, στη μεσαιωνική πόλη τής Ρόδου, όπου και φυλάσσονται μέχρι σήμερα.

6. 'Έσωτερικά ήμικυκλική και έξωτερικά τρίπλευρη είναι και ή άψίδα του 'Ι. Βήματος τής παλαιοχριστιανικής βασιλικής στα Κολύμπια τής Ρόδου.

7. 'Εντύπωση προκαλεί τò μέγεθος του κίονα αυτού. Συνήθως οί κίονες, οί όποιοι έστήριζαν τò κιβώριο, ήσαν μικροτέρων διαστάσεων.

χωρίς νὰ διατηρῆται ἐπάνω της ἡ μαρμαρίνη βάση τοῦ κίονα, πού προφανῶς θὰ ὑπῆρχε ἀρχικά. Ἀντίστοιχες βάσεις θὰ ὑπῆρχαν καί στή νότια πλευρά τοῦ χώρου τοῦ Ἰ. Βήματος, ὁ ὁποῖος δὲν ἐρευνήθηκε. Πιθανώτερο φαίνεται νὰ ἐστήριζαν κίονες, πάνω στοὺς ὁποῖους ἐφέρετο τὸ κιβώριο τῆς Ἀγίας Τράπεζας⁸.

Τὸ δάπεδο τοῦ Ἰ. Βήματος ἐκαλύπτετο μὲ πλάκες ἀπὸ λευκὸ μάρμαρο (πάχους 0.04 μ.), ἡ ἄνω ἐπιφάνεια τῶν ὁποίων εἶναι λεία, ἐνῶ ἡ κάτω εἶναι σχετικὰ ἀνώμαλη καί φέρει μικρὲς ἀυλακώσεις γιὰ τὴν καλλίτερη πρόσφυση τοῦ συνδετικοῦ ὕλικου (ἀσβεστοκονιάματος). Τμῆμα ἀπὸ τὸ δάπεδο αὐτὸ ἀποκαλύφθηκε στὴν ΝΑ πλευρὰ τοῦ Ἰ. Βήματος καί διατηρεῖται σὲ καλὴ κατάσταση.

Στὸν χώρο τοῦ μεσαίου κλίτους, σὲ ἀπόσταση 1.75 μ. ἀπὸ τὴν βορεῖα πλευρὰ τοῦ νοτίου στυλοβάτη καί 8.30 μ. ἀπὸ τὴ δυτικὴν ἐσωτερικὴν πλευρὰ τοῦ μεσαίου κλίτους, ἀποκαλύφθηκε ἡ βάση τοῦ ἄμβωνα (1.80×1.13 μ.), καθὼς καί τμῆματα ἀπὸ τὸν γλυπτὸ διάκοσμον αὐτοῦ. Τὸ δάπεδο τοῦ μεσαίου κλίτους καλύπτεται μὲ πλάκες ἀπὸ λευκὸ μάρμαρο, ὅμοιες ἀκριβῶς μὲ ἐκεῖνες τοῦ δαπέδου τοῦ Ἰ. Βήματος.

Στὴ δυτικὴ πλευρὰ τοῦ μεσαίου κλίτους ὑπάρχει τρίβηλο ἄνοιγμα, διὰ τοῦ ὁποῖου ἐπεκοινῶνει μὲ τὸν ἐσωνάρθηκα (πίν. 1-2). Ἀπεκαλύφθησαν κατὰ χώραν δύο, ὀρθογωνίου σχήματος, κτιστὲς βάσεις (1.20×0.97 μ.), ἀποτελούμενες ἀπὸ πώρινους καλὰ λαξευμένους δόμους, πάνω στὶς ὁποῖες ἐφέροντο ἰσάριθμοι κίονες, πού θὰ ἐστήριζαν προφανῶς τόξα. Τὸ νότιο ἄνοιγμα (πλάτους 2.03 μ.) φέρει κατώφλιο κατὰ χώραν καί ἐκλείετο μὲ δίφυλλη ξύλινη θύρα. Στὸ μεσαῖο ἄνοιγμα (πλάτους 2.54 μ.) καί στὸ βόρειο (πλάτους 2.03 μ.) δὲν διατηροῦνται κατώφλια.

Τὸ βόρειο κλίτος τῆς βασιλικῆς (πλάτους 4.80 μ.) καλύπτεται μὲ πολυχρωμο ψηφιδωτὸ δάπεδο, μέρος τοῦ ὁποῖου ἔχει καταστραφεῖ ἀπὸ ἐκρήξεις βομβῶν, οἱ ὁποῖες ἔπεσαν κατὰ τὴν διάρκεια τοῦ Β' Παγκοσμίου Πολέμου. Στὸ μέσον τῆς δυτικῆς πλευρᾶς τοῦ βόρειου κλίτους ἀνοίγεται θύρα (πλάτους 1.90 μ.), τὸ μαρμάρινο κατώφλιο τῆς ὁποίας (1.60×0.60 μ.) διατηρεῖται κατὰ χώραν ἀκέραιο. Στὴ νότια πλευρὰ τοῦ κατώφλιου αὐτοῦ καί σὲ δεύτερη χρῆση⁹, βρίσκεται πεσσίσκος τετραγώνου διατομῆς μὲ ἀνάγλυφο διάκοσμο, ἀποτελούμενον ἀπὸ ἐλικοειδῆ βλαστὸ καί σχηματοποιημένα ἀνθέμια.

Τὸ ἀνατολικὸ τμῆμα τοῦ βόρειου κλίτους ἦτο διαμορφωμένο σὲ βαπτιστήριο. Τὸ φωτιστήριο (ἐσωτ. διαστ. 5.15×4.40 μ.) ἐπερατοῦτο στὴν

8. Γ. Σωτηρίου, *Χριστιανικὴ καὶ Βυζαντινὴ Ἀρχαιολογία*, τ. Α' (Ἀθήναι 1962), σ. 184-185.

9. Ἡ βασιλικὴ φαίνεται νὰ ἐπισκευάσθηκε ὕστερα ἀπὸ μικρῆς σχετικὰ ἐκτάσεως ζημιές, ὅποτε ἔγιναν καί διάφορες μετατροπές.

ἀνατολική του πλευρά σέ μίαν ἡμικυκλικήν ἀψίδα (χορδῆς 3.45 καὶ βέλους 1.60 μ.) Τὸ πάχος τῶν τοίχων τοῦ φωτιστηρίου εἶναι 1.20 μ., ἐνῶ τὸ πάχος τῆς ἀψίδας αὐτοῦ 0.92 μ. Ὅπως φαίνεται ἀπὸ τὸ πάχος τῶν τοίχων τοῦ φωτιστηρίου, τοῦτο ἐκαλύπτετο εἴτε μὲ κτιστή, ἡμικυλινδρική καμάρα, εἴτε μὲ κτιστό, χαμηλό, ἡμισφαιρικό, ἄνευ τυμπάνου, τροῦλλο.

Στῆ δυτικῇ πλευρᾷ τοῦ φωτιστηρίου ὑπάρχει εὐρύχωρο ἄνοιγμα (πλάτους 3.55 μ.), τὸ ὁποῖο φέρει κατώφλιο ἀπὸ λευκοῦ χρώματος ἀσβεστολιθικῆς πλάκες, τὸ μεγαλύτερο τμῆμα τοῦ ὁποῖου διατρεῖται κατὰ χώραν. Τοῦτο ἐκλείετο πιθανῶς μὲ βῆλο καὶ μέσω αὐτοῦ ἐπεκοινώνει τὸ φωτιστήριον μὲ τὸ βόρειο κλίτος τῆς βασιλικῆς, τὸ ὁποῖο πιθανῶς ἐχρησίμευε καὶ ὡς προαύλιος ἢ ἐξώτερος οἶκος τοῦ βαπτιστηρίου, ὅπου ἐλάμβανε χώραν τὸ πρῶτο μέρος τοῦ μυστηρίου τοῦ βαπτίσματος¹⁰.

Στῆ νότια πλευρᾷ τοῦ φωτιστηρίου ἀνοίγεται δευτέρη εἴσοδος (πλάτους 1.15 μ.), διὰ τῆς ὁποίας ἐπεκοινώνει τοῦτο μὲ τὸ Ἰ. Βῆμα. Ἡ ὅλη διαμόρφωση τοῦ φωτιστηρίου καὶ ἡ σχέση του μὲ τὴν βασιλικὴ ἀνταποκρίνεται πλήρως πρὸς τὶς περιγραφὰς τῆς τελέσεως τοῦ μυστηρίου τοῦ βαπτίσματος¹¹, ὅπου γίνεται λόγος, ὅτι μετὰ τὸ βάπτισμα οἱ νεοφώτιστοι («λευχειμονοῦντες»¹² καὶ «λαμπαδηφοροῦντες»¹³ μετέβαιναν στὸν ναό, ὅπου ἐτελεῖτο ἡ Θεία Λειτουργία καὶ μετελάμβαναν ἀπὸ τὸ Σῶμα καὶ τὸ Αἷμα τοῦ Χριστοῦ¹⁴.

Τὸ δάπεδο τοῦ φωτιστηρίου καλύπτεται μὲ πολυχρόμα ψηφιδωτά, τὰ ὁποῖα ἔχουν στερεωθῆ σὲ στερεὸ ὑπόστρωμα ἀπὸ ἀργολιθοδομῆ καὶ ὑδραυλικὸ κονίαμα (κουρασάνι). Στὸ ἀνατολικὸ τμῆμα τοῦ φωτιστηρίου καὶ κατὰ τὸ ἡμισυ μέσα στὴν ἀψίδα, κεῖται ἡ καλυμβήθρα τοῦ βαπτίσματος (εἶκ. 2-3, πίν. 3). Πρόκειται γιὰ μονόλιθο, ἀπὸ λευκὸ μάρμαρο κολυμβήθρα σὲ σχῆμα ἐλευθέρου σταυροῦ (ἐξωτ. διαστ. 1.45 × 1.14 μ., ἐσωτ. διαστ. 1.29 × 0.93 μ.), ἡ ὁποία βρίσκεται κατὰ χώραν. Στὴν ἀνατολικὴ καὶ δυτικῇ κεραίᾳ τῆς κολυμβήθρας σχηματίζονται ἀνὰ δύο βαθμίδες (ὑψους 0.30 καὶ 0.25 μ. καὶ πλάτους 0.12 καὶ 0.16 μ.). Τὸ ἀρχικὸ βάθος τῆς καλυμβήθρας ἦτο 0.80 μ. περίπου καὶ τὸ ἐξωτερικὸ ὕψος 1.00 μ. Τὸ πάχος τοῦ χείλους αὐτῆς εἶναι 0.08 μ. Ἡ ἀνα-

10. Ἰ. Βολανάκη, *Τὰ παλαιοχριστιανικὰ βαπτιστήρια τῆς Ἑλλάδος*, Ἀθήναι 1976, σ. 19-22.

11. Κυρίλλου Ἱεροσολύμων, *Μυσταγωγικαὶ Κατηχήσεις*, I, 2. A. Piédagnel, *Cyrille de Jérusalem, Catéchèses Mystagogiques*, SC 126, 1966.

12. Αὐτόθι 4, 8, σ. 142: «Νῦν δὲ ἀποδυσάμενος τὰ παλαιὰ ἱμάτια καὶ ἐνδυσάμενος τὰ πνευματικῶς λευκά, χρὴ λευχειμονεῖν διὰ παντός».

13. Κυρίλλου Ἱεροσολύμων, *Προκατήχησις I*, PG 33, στ. 333: «Νυμφαγωγίας λαμπάδες καὶ οὐρανίου πολιτείας ἐπιθυμία». Γρηγορίου Ναζιανζηνοῦ, *Λόγος 40, Εἰς τὸ ἄγιον Βάπτισμα*, 46, PG 36, στ. 425: «Αἱ λαμπάδες, ἄσπερ ἀνάψεις (μετὰ τὸ βάπτισμα) τῆς ἐκεῖθεν μυσταγωγίας μυστήριον».

14. Ἰ. Βολανάκη, *ἔ.δ.*, σ. 28.

τολική καὶ δυτικὴ κεραία περατοῦνται ἐξωτερικὰ σὲ εὐθεῖες (μῆκους 0.73 μ.), καθὼς καὶ ἐσωτερικὰ (μῆκους 0.53 μ.). Ἡ βόρεια καὶ νότια κεραία περατοῦνται ἐξωτερικὰ σὲ εὐθεῖες πλευρᾶς (μῆκους 0.85 μ.) καὶ ἐσωτερικὰ σὲ κόγχες¹⁵.

Ἡ κολυμβήθρα ἔκειτο κατὰ τὸ 1/4 περίπου κάτω ἀπὸ τὸ ἔδαφος. Τὸ συνολικὸ ἐξωτερικὸ ὕψος αὐτῆς εἶναι 0.70 μ., ἀπὸ τὸ ὁποῖο εἶναι ὄρατὸ μόνον τμήμα ὕψους 0.45 μ. Τὰ ἀνώτερα τμήματα τῆς κολυμβήθρας ἔχουν καταστραφῆ.

Στῆ βόρεια κεραία τῆς κολυμβήθρας ὑπάρχουν δύο ὀπές. Ἡ μία ἀπὸ αὐτὲς εἶναι τετραγώνου διατομῆς (πλευρᾶς 0.07 μ.) καὶ βρίσκεται σὲ ὕψος 0.14 μ. ἀπὸ τὸν πυθμένα καὶ φαίνεται ὅτι ἐχρησίμευε γιὰ τὴν εἰσορὴ τοῦ ὕδατος σ' αὐτήν. Ἡ δευτέρα ὀπή εἶναι κυκλικῆς διατομῆς (διαμ. 0.03 μ.), βρίσκεται στὸ ὕψος τοῦ πυθμένα τῆς κολυμβήθρας καὶ ἐχρησίμευε γιὰ τὴν ἐκροὴ τοῦ κατὰ τὸ βάπτισμα χρησιμοποιουμένου ὕδατος.

Τὸ νότιο κλίτος τῆς βασιλικῆς (πλάτους 4.80 μ.) περατοῦται στὴν ἀνατολική του πλευρὰ σὲ εὐθεῖα. Στὸ μέσο τῆς δυτικῆς αὐτοῦ πλευρᾶς ἀνοίγεται θύρα (πλάτους 1.83 μ.), τὸ μαρμάρινο κατώφλιο τῆς ὁποίας (1.83 × 0.62 μ.) διατηρεῖται, θραυσμένο σὲ δύο τμήματα (πίν. 4). Τὸ δάπεδο τοῦ νοτίου κλίτους καλύπτεται μὲ ψηφιδωτά, ποὺ διατηροῦνται σὲ καλὴ σχετικὰ κατάστασι. Στῆ ΒΔ γωνία τοῦ νοτίου κλίτους ἀποκαλύφθησαν τεμάχια μαρμάρου, προερχόμενα ἀπὸ μαρμαροθέτημα. Εἰδικώτερα ἀποκαλύφθηκε ὀρθογωνίου σχήματος τεμάχιο ἀπὸ φαῖδ μάρμαρο (0.20 × 0.11 × 0.05 μ.) καὶ ἄλλο ἐξαγωνικοῦ σχήματος ἀπὸ λευκὸ μάρμαρο (πλευρᾶς 0.06 καὶ πάχους 0.02 μ.).

Τὸ ἀνατολικὸ τμήμα τοῦ νοτίου κλίτους εἶναι διαμορφωμένο σὲ ἰδιαιτέρο διαμέρισμα, ἀντίστοιχο πρὸς τὸ βαπτιστήριον. Τοῦτο παρουσιάζει ὀρθογωνίου σχήματος κάτοψη (6.40 × 5.40 μ.) καὶ καλύπτεται μὲ ψηφιδωτὸ δάπεδο. Στῆ βόρεια πλευρὰ αὐτοῦ ἀνοίγεται πιθανῶς εἴσοδος, ἐνῶ δευτέρη θύρα θὰ ὑπῆρχε στὸ μέσο τῆς δυτικῆς πλευρᾶς, διὰ τῆς ὁποίας ἐπεκρινώμεν μὲ τὸ νότιο κλίτος.

Στὶς γωνίες τοῦ διαμερίσματος αὐτοῦ ὑπάρχουν ἰσχυροί, κτιστοὶ πεσσοί, ἀπὸ τοὺς ὁποίους συμπεραίνεται ὅτι τοῦτο ἐκαλύπτετο, εἴτε μὲ κτιστή, ἡμικυλινδρική ὀροφή, εἴτε ἔφερε κτιστὸ, χαμηλὸ, ἡμισφαιρικὸ, ἄνευ τυμπάνου τροῦλλο.

Στὸ ἀνατολικὸ τμήμα τοῦ προσκτίσματος αὐτοῦ διαπιστώθηκε ἡ βάση κτιστῆς κατασκευῆς (0.93 × 0.78 μ. καὶ ὕψους 0.20 μ.). Πρόκειται πιθανῶς γιὰ βάση Τράπεζας. Ἀπὸ τὴν θέση καὶ τὴν μορφή τοῦ προσκτίσματος αὐτοῦ εἶναι δυνατόν νὰ ὑποθεθῆ ὅτι τοῦτο ἐχρησίμευεν ὡς Πρόβησις ἢ Διακονικόν.

15. Πρβλ. κολυμβήθραν Κοιμήσεως Θεοτόκου Μεσαναγοῦ Ρόδου, Ἄ. Ὁ ρ λ ἄ ν δ ο υ, *Παλαιοχριστιανικὰ λείψανα τῆς Ρόδου*, ABME, τ. 6 (1948), σ. 39, εἰκ. 33.

Ἐνάλογη διαμόρφωση ἐμφανίζει καὶ ἡ παλαιοχριστιανικὴ βασιλικὴ στὰ Κολύμπια τῆς Ρόδου, ὅπου ΒΔ. τῆς βασιλικῆς βρίσκεται τὸ βαπτιστήριον καὶ ΝΔ τὸ Διακονικὸ ἢ Σκευοφυλάκιον¹⁶.

Δυτικὰ τοῦ κυρίως σώματος τῆς βασιλικῆς ἔκειτο διπλοῦς νάρθηκας. Ἀποκαλύφθηκε ὁ ἐσωνάρθηκας (21.65 × 4.65 μ.), τὸ δάπεδο τοῦ ὁποῦ καλύπτεται μὲ πλάκες ἀπὸ λευκὸ μάρμαρον. Εἶναι ἄξιο προσοχῆς ὅτι φέρει πολλὰ ἀνοιγμάτα καὶ δύο τρίβηλα, ἦτοι ἓνα στὴν ἀνατολική του πλευρά, μὲ τὸ ὁποῖο ἐπικοινωνεῖ μὲ τὸ μεσαῖο κλίτος τῆς βασιλικῆς καὶ δεύτερον στὰ δυτικὰ, ποῦ ἐπικοινωνεῖ μὲ τὸν ἐξωνάρθηκα.

Στὴ βόρεια πλευρὰ τοῦ ἐσωνάρθηκα ἀνοίγεται θύρα (πλάτους 1.57 μ.), τὸ μαρμάρينو κατώφλι τῆς ὁποίας διατηρεῖται κατὰ χώραν. Ὅπως φαίνεται ἀπὸ τὴν μορφή καὶ τὴν ὅλη διαμόρφωση τοῦ κατωφλίου, βόρεια τοῦ ἐσωνάρθηκα ὑπῆρχε πρόσκτισμα, μὲ τὸ ὁποῖο εὕρισκετο σὲ ἄμεση ἐπικοινωνία. Εἰδικώτερα ἀπὸ τὴν ἀνατολικὴ παραστάδα τῆς θύρας αὐτῆς ἀρχίζει τοῖχος (πλάτους 0.60 μ.), κάθετος στὴ βόρεια ἐξωτερικὴ πλευρὰ τῆς βασιλικῆς καὶ μὲ κατεύθυνση ἀπὸ Ν. πρὸς Β., ὁ ὁποῖος ἀποκαλύφθηκε σὲ μῆκος 2.40 μ. καὶ φαίνεται ὅτι συνεχίζεται. Στὴ νότια πλευρὰ τοῦ ἐσωνάρθηκα ἀνοίγεται θύρα (πλάτους 1.60 μ.), διὰ τῆς ὁποίας ἐπικοινωνοῦσε ἀπ' εὐθείας πρὸς τὰ ἔξω.

Στὸ βόρειον τμήμα τῆς δυτικῆς πλευρᾶς τοῦ ἐσωνάρθηκα ἀνοίγεται θύρα (πλάτους 1.87 μ.), τὸ μαρμάρينو κατώφλι τῆς ὁποίας διατηρεῖται στὴ θέση του. Ὑπῆρχε δίφυλλη, ξύλινη θύρα, ποῦ ἀνοίγε πρὸς τὰ μέσα. Ἀντίστοιχὴ θύρα (πλάτους 1.87 μ.) ἀνοίγετο στὸ νότιον τμήμα τῆς δυτικῆς πλευρᾶς τοῦ ἐσωνάρθηκα, τὸ μαρμάρينو κατώφλι τῆς ὁποίας διατηρεῖται ἐπίσης κατὰ χώραν. Ἡ θύρα αὐτὴ βρέθηκε ἐντοιχισμένη μὲ μαρμάρινα ἀρχιτεκτονικὰ μέλη. Φαίνεται ὅτι ἐντοιχίσθηκε, εἴτε σὲ μιὰ δευτέρη οἰκοδομικὴ περίοδο τῆς βασιλικῆς, εἴτε πιθανώτερον μετὰ τὴν ἐρείπωση τοῦ μνημείου, ὅποτε ὁ νάρθηκας χρησιμοποιήθηκε γιὰ ἄλλο σκοπὸ (κατοικία ἢ ἀποθήκη).

Στὸ μέσο τῆς δυτικῆς πλευρᾶς τοῦ ἐσωνάρθηκα δημιουργεῖται τρίβηλον ἀνοιγμα. Ἀποκαλύφθηκε κατὰ χώραν ἡ βάση τοῦ βορείου κίονα τῆς τριβήλου (πίν. 5), ἐνῶ διαπιστώθηκε ἡ θέση τῆς βάσεως τοῦ ἀντιστοίχου νοτίου κίονα. Ἡ διατηρουμένη βάση εἶναι ἀπὸ λευκὸ μάρμαρον καὶ φέρει πλίνθο (διαστ. πλίνθου: 0.80 × 0.80 × 0.08 μ., συνολ. ὕψος βάσεως μαζί μὲ τὴν πλίνθο 0.24, διάμ. κίονα 0.60 μ.). Τὸ μεσαῖο ἀνοιγμα τοῦ τριβήλου αὐτοῦ ἔχει πλάτος 2.35 μ., τὸ βόρειον 2.40 καὶ τὸ νότιον 2.40 μ. Ἡ ὑπαρξὴ δύο τριβήλων στὸν ἐσωνάρθηκα ἀποτελεῖ ἀξιοπαρατήρητον φαινόμενο. Τὸ δυτικὸ τρίβηλον ἐντοιχίσθηκε σὲ μιὰ δευτέρη οἰκοδομικὴ περίοδο τοῦ μνημείου.

Στὶς δύο μακρῆς ἐσωτερικῆς πλευρᾶς τοῦ ἐσωνάρθηκα καὶ σὲ ἀπόσταση

16. Ἰ. Βολανάκη, *Ἡ εἰς Κολύμπια Ρόδου παλαιοχριστιανικὴ βασιλική, Περιγραμμένα τοῦ Ἰ' Διεθνoῦς Συνεδρίου Χριστιανικῆς Ἀρχαιολογίας, Θεσσαλονίκη 1980.*

4.75 μ. ἀπὸ τὴν βόρεια καὶ νότια ἐσωτερικὴ πλευρὰ αὐτοῦ ὑπῆρχαν ἀνά δύο κτιστοὶ πεσσοὶ (0.65×0.32 μ.), οἱ ὁποῖοι προφανῶς ἔφεραν τόξα. Πιθανῶς πάνω ἀπὸ τὸν νάρθηκα νὰ ὑπῆρχε καὶ δεύτερος ὄροφος (γυναικωνίτης).

Τὰ στηρίγματα τῶν δύο τριβήλων ἐδράζονται σὲ βάσεις, ποὺ φέρουν σχῆμα Γ καὶ ἐκτείνονται πρὸς τὸ ἐσωτερικὸ τοῦ ἐσωνάρθηκα. Πιθανῶς πάνω στὸν χῶρο αὐτὸ νὰ ὑπῆρχε τροῦλλος, ἢ πύργος¹⁷ ἢ κωδωνοστάσιον¹⁸.

Ὁ βόρειος ἐξωτερικὸς τοῖχος τῆς βασιλικῆς συνεχίζεται πρὸς τὰ δυτικά, καθὼς καὶ ὁ ἀντίστοιχος νότιος, ὁ ὁποῖος ὅμως δὲν διατηρεῖται παρὰ μόνον στὴν ὑποθεμελίωσή του. Δυτικὰ τοῦ ἐσωνάρθηκα ἔκειτο ὁ ἐξωνάρθηκας (21.65×4.15 μ.). Στὴν ἀνατολική, ἐσωτερικὴ πλευρὰ αὐτοῦ ἀποκαλύφθησαν τέσσερις κτιστὲς παραστάδες, ἰσάριθμες δὲ θὰ πρέπει νὰ ὑπῆρχαν καὶ στὶς ἀντίστοιχες θέσεις στὴν δυτικὴ ἐσωτερικὴ πλευρὰ αὐτοῦ, ἢ ὅποια δὲν ἐρευνηθῆκε ἀκόμη. Στὴ βόρεια αὐτοῦ πλευρὰ βρίσκεται μία εἴσοδος (πλάτους 1.57 μ.). Ἀποκαλύφθηκε τὸ βόρειο τμήμα τοῦ δυτικοῦ τοῖχου (πάχους 0.80 μ.), τοῦ ἐξωνάρθηκα σὲ μῆκος 1.30 μ. Στὸ ὑπόλοιπο τμήμα τοῦ ἐξωνάρθηκα δὲν ἐπροχώρησε ἢ ἔρευνα.

Σὲ ἀπόσταση 3.70 μ. ἀπὸ τὴν βόρεια ἐσωτερικὴ πλευρὰ τοῦ ἐξωνάρθηκα καὶ στὴ δυτικὴ του πλευρὰ, βρέθηκε ἡ μαρμαρινὴ βάση κίονα, ἢ ὅποια φέρει πλίνθο (0.45×0.45 μ.) καὶ ἔχει συνολικὸν ὕψος 0.18 μ. Ἡ διάμετρος τῆς ἄνω ἐπιφανείας εἶναι 0.30 μ. καὶ φέρει στὸ κέντρο τὸρμο καὶ αὐλάκα μολυβδοχοήσεως. Πιθανῶς ὁ ἐξωνάρθηκας νὰ ἦτο δυτικὰ ἀνοικτός, ἐν εἶδει Προπύλου ἢ νὰ ἀπετέλει τὴν ἀνατολικὴν στοὰ τοῦ αἰθρίου τῆς βασιλικῆς.

Δυτικὰ τοῦ ἐξωνάρθηκα διαπιστώθηκε ἡ ὑπαρξὴ ὀρθογωνίου χώρου 21.45×10.93 μ. Ἀποκαλύφθηκε ἡ βόρεια πλευρὰ αὐτοῦ, τὸ βόρειο τμήμα τῆς δυτικῆς σὲ μῆκος 13.00 μ. καὶ τὸ θεμέλιο τῆς νοτίας πλευρᾶς. Ἡ ἔρευνα δὲν ἐπροχώρησε στὸν χῶρον αὐτόν. Πιθανώτατα πρόκειται γιὰ αὐλὴ ἢ αἶθριο μὲ στοὰς στὶς πλευρὰς του.

Γύρω ἀπὸ τὴν βασιλικὴ ὑπῆρχαν διάφορα προσκτίσματα. ΒΑ τῆς βασιλικῆς καὶ σὲ ἀπόσταση 18.90 μ. περίπου ἀπὸ αὐτήν, ὑπῆρχε πρόσκτισμα, ποὺ περιελάμβανε δύο χώρους. Ἀπὸ αὐτοὺς ὁ ἀνατολικὸς ἔφερε πολύχρωμα ψηφιδωτὰ στὸ δάπεδο, τὰ ὅποια διατηροῦνται κατὰ τὸ μεγαλύτερο μέρος των κατὰ χώραν (3.90×3.90 μ.). Φέρουν διάκοσμον ἀπὸ πλοχομούς, γεωμετρικὰ σχήματα, ἰχθεῖς, πτηνὰ κ.ἄ. Ὁ δυτικὸς χῶρος ἐκαλύπτετο στὸ δάπεδο μὲ ὀρθογωνίου σχήματος ἀσβεστολιθικὰς, λευκοῦ χρώματος πλάκες (πάχους 0.03 μ.).

17. Πρβλ. βασιλικὰς Συρίας. D e V o g ü é, *La Syrie Centrale*, πλν. 130, 132-136. H. B u t l e r, *Ancient Architecture in Syria*, II, B. Northern Syria, 1920, εἰκ. 165, 167, πλν. XV.

18. X. M π ά ρ λ α, *Μορφὴ καὶ ἐξέλιξις τῶν βυζαντινῶν κωδωνοστασίων*, Ἀθῆναι 1959, σ. 5-7.

ΜΑΡΜΑΡΙΝΑ ΑΡΧΙΤΕΚΤΟΝΙΚΑ ΜΕΛΗ

Ἡ παλαιοχριστιανική βασιλική τῆς Καλάθου διακρίνεται τόσο γιὰ τὸ μέγεθός της, ὅσο καὶ γιὰ τὸν πλοῦτο τοῦ μαρμαρίνου γλυπτοῦ διακόσμου αὐτῆς. Πολυάριθμα μαρμάρινα ἀρχιτεκτονικὰ μέλη ἀποκαλύφθησαν στὸν χῶρο τοῦ μνημείου, ἐνῶ ἄλλα ἔχουν μεταφερθῆ παλαιότερα στὴν αὐλὴ τοῦ ναοῦ τοῦ οἰκισμοῦ Μάσαρι καὶ ἄλλα στὴν Παναγία τοῦ Κάστρου, στὴ μεσαιωνικὴ πόλιν τῆς Ρόδου. Μεταξὺ ἄλλων διατηροῦνται καὶ τὰ ἑξῆς:

1) Βάση κίονα μὲ πλίνθο, κατὰ χῶραν, βρίσκεται στὸ δάπεδο τοῦ Ἰ. Βήματος τῆς βασιλικῆς (συνολ. ὕψος 0.37, διάμ. κίονος 0.55 μ.). Στὸ κέντρο τῆς ἄνω πλευρᾶς ὑπάρχει τόρμος (βάθους 0.05 μ. καὶ διαμ. 0.05 μ.) καὶ αὐλάκα μολυβδοχοήσεως.

2) Τμῆμα ἀπὸ τὸ εὐθὺ ἐπιστύλιο τῶν κιονοστοιχιῶν τῆς βασιλικῆς. Βρίσκεται πεσμένο στὸ ἔδαφος, στὸ δυτικὸ τμῆμα τῆς νοτίου κιονοστοιχίας καὶ πλησίον τοῦ ἄμβωνα. Φέρει γλυπτὸ διάκοσμο ($0.59 \times 0.50 \times 0.44$ μ.).

3) Τμῆμα κορμοῦ, κυλινδρικοῦ, ἀρραβδώτου κίονα ($0.30 \times 0.16 \times 0.41$ μ.).

4) Τεμάχιο μαρμάρου μὲ κυμάτιο, προερχόμενο ἀπὸ τὸ ἐπιστύλιο τῶν κιονοστοιχιῶν (ὄρατὸ τμῆμα $0.80 \times 0.32 \times 0.30$ μ.).

5) Ἀπότμημα θωρακίου μὲ ἀνάγλυφο, ἀνισοσκελῆ σταυρό, οἱ κεραῖες τοῦ ὁποῦ εἶναι πεπλατυσμένες στὰ ἄκρα (0.24×0.18 μ. καὶ πάχους 0.04 μ.).

6) Ἀπότμημα θωρακίου ἀπὸ λευκὸ μάρμαρο μὲ ἀνάγλυφο ἀνθέμιο (0.15×0.11 μ. καὶ πάχους 0.04 μ.).

7) Τμῆμα Τράπεζας ἀπὸ λευκὸ μάρμαρο, μὲ χεῖλος καὶ διάκοσμο ἀπὸ γλυφές (0.11×0.09 μ., πλάτος χεῖλους 0.06 μ., μέγιστο πάχος χεῖλους 0.04 μ., ἐλάχιστο πάχος πλάκας 0.015 μ.).

8) Ἀπότμημα διαχωριστικοῦ θωρακίου μὲ γλυφές (0.24×0.165 μ., πάχους 0.065 μ., πλάτος περιμετρικῆς ταινίας 0.055 μ., βάθος 0.065 μ.).

9) Ἀπότμημα διαχωριστικοῦ θωρακίου διατρήτου ($0.185 \times 0.17 \times 0.05$ μ.).

10) Τεμάχιο φαιοῦ μαρμάρου ($0.20 \times 0.11 \times 0.05$ μ.), τὸ ὁποῖο προέρχεται ἀπὸ μαρμαροθέτημα.

11) Τεμάχιο λευκοῦ μαρμάρου ἑξαγωνικὸ (μῆκος πλευρᾶς 0.06, διάμ. 0.12 μ., πάχος 0.02 μ.). Προέρχεται ἐπίσης ἀπὸ μαρμαροθέτημα.

12) Πεσσίσκος τετραγώνου διατομῆς μὲ ἀνάγλυφο διάκοσμο, ἀποτελούμενον ἀπὸ ἐλικοειδῆ βλαστὸ, μὲ σχηματοποιημένα φύλλα καὶ ἀνθέμια, σὲ δευτέρη χρῆση. Ἔχει τοποθετηθῆ νότια τοῦ κατωφλίου τῆς θύρας, οὗ βρίσκεται στὴ δυτικὴ πλευρὰ τοῦ βορείου κλίτους (ὕψος 0.65 μ., μῆκος πλευρᾶς 0.125 μ.).

13) Τμήμα κορμοῦ κυλινδρικοῦ ἀρραβδώτου κίονα ($0.56 \times 0.23 \times 0.23$ μ.) (πίν. 6). Βρέθηκε στὴν ἀνατολικὴ πλευρὰ τοῦ ἐσωνάρθηκα. Στὴ ράχη τοῦ κίονα ὑπῆρχε ἐντὸς κύκλου (διαμ. 0.20 μ.) μεγαλογράμματη ἐπιγραφή (ὕψος γραμμάτων 0.03 μ.), ἡ ὁποία ἔχει ὡς ἐξῆς:

[ΥΠΕΡ ΕΥΧ] ΗC

[ΣΑ] ΒΑ

[ΤΙΟΥ]

Πρόκειται πιθανώτατα γιὰ ἰδιώτη, ὁ ὁποῖος συνεισέφερε γιὰ τὴν κατασκευὴ τοῦ κίονα¹⁹.

14) Ἀπότμημα διαχωριστικοῦ θωρακίου μὲ ταινία καὶ γλυφές ($0.20 \times 0.09 \times 0.05$ μ., πλάτος ταινίας 0.05 μ.).

15) Ἀπότμημα γείσου θύρας μὲ κυμάτιο. Βρέθηκε πλησίον τοῦ ἀνατολικοῦ τριβήλου τοῦ ἐσωνάρθηκα ($0.11 \times 0.09 \times 0.06$ μ.).

16) Ἀπότμημα ἀπὸ τὸ ἄκρο κορμοῦ κυλινδρικοῦ, ἀρραβδώτου κίονα μὲ κυμάτιο (0.19×0.15 , ὕψος ταινίας 0.12 μ.).

17) Τμήμα διαχωριστικοῦ θωρακίου μὲ ταινία, γλυφές καὶ ρομβοειδές κόσμημα. Προέρχεται πιθανῶς ἀπὸ τὴν πλευρὰ τοῦ ἀμβωνα ($0.30 \times 0.25 \times 0.08$ μ., πλάτος ταινίας 0.06 μ.).

18) Ἀπότμημα ἀπὸ τὸ χεῖλος λιθίνου δοχείου ($0.26 \times 0.20 \times 0.06$ μ.). Πρόκειται πιθανῶς γιὰ τμήμα ἀπὸ ἰγδίο (γουδι) ἢ λεκάνη ἀγιασμοῦ.

19) Τμήμα κιονοκράνου μὲ ἀνάγλυφο σταυρὸ μέσα σὲ κύκλο, οἱ κεραῖες τοῦ ὁποίου εἶναι πεπλατυσμένες στὰ ἄκρα ($0.25 \times 0.22 \times 0.14$ μ.).

20) Μαρμαρινὴ βάση κίονα μὲ πλίνθο. Βρέθηκε στὸ νότιο τμήμα τοῦ δυτικοῦ τοίχου τοῦ ἐσωνάρθηκα (διαστ. πλίνθου 0.45×0.45 μ., συνολ. ὕψος 0.18, διάμ. κίονα 0.30 μ.).

21) Τμήμα κορμοῦ κυλινδρικοῦ, ἀρραβδώτου κίονα (σωζ. ὕψος 0.50, διάμ. βάσεως 0.43 μ.).

22) Τμήμα ἀπὸ τὸν στυλοβάτη τοῦ τέμπλου ($0.84 \times 0.45 \times 0.115$ μ.). Φέρει ὑποδοχὴ γιὰ πεσσίσκο τετραγώνου διατομῆς (0.19×0.17 μ.) καὶ αὐλακα γιὰ τὴν ὑποδοχὴ τῶν διαχωριστικῶν θωρακίων τοῦ τέμπλου.

23) Ἀπότμημα ἀπὸ τὸν κοσμητὴ τοῦ τέμπλου, μὲ ἀνάγλυφο διάκοσμο ($0.26 \times 0.11 \times 0.10$ μ.).

24) Τμήμα ἀπὸ τεκτονικὸ κιονόκρανο (ὕψος 0.58 μ., πλευρὰ ἄβακα 0.70 μ., διάμ. κάτω πλευρᾶς 0.50 μ.). (Πίν. 7). Στὴ μία πλευρὰ φέρει τετράφυλλο σταυρὸ, στὸ κέντρο τοῦ ὁποίου σχηματίζεται κύκλος, ὁ ὁποῖος περικλείει μονόγραμμα. Διακρίνονται τὰ γράμματα ΕΥΡΟ. Πιθανῶς τὸ μονόγραμμα αὐτὸ ἀναλύεται ὡς ἐξῆς: ΕΥ[Τ]ΡΟ [ΠΙΟΥ].

19. Πρβλ. Ἄ. Ὁρλάνδου, *Παλαιοχριστιανικὰ λείψανα τῆς Ρόδου*, ABME, τ. 6 (1948), σ. 26 καὶ σ. 43-44.

25) Τμήμα επιστυλίου από φαιοῦ χρώματος μάρμαρο, σπασμένο σε δύο μέρη. Ἡ κάτω πλευρὰ αὐτοῦ εἶναι ἐπίπεδη καὶ ἀκόσμητη, ἐπειδὴ ἐστηρίζετο ἐπάνω στὸ κιονόκρανο ἢ τὸ ἐπίθημα αὐτοῦ. Ἐπίσης καὶ ἡ ἄνω πλευρὰ του δὲν φέρει διάκοσμο. Ἀπὸ τὶς πλάγιες πλευρὲς οἱ τρεῖς φέρουν διάκοσμον ἀπὸ κοιλόκυρτο κυμάτιο καὶ σταγόνες. Προέρχεται ἀπὸ τὸ εὐθὺ ἐπιστύλιο, τὸ ὁποῖο ὑπῆρχε πάνω ἀπὸ τὶς δύο κιονοστοιχίες τῆς βασιλικῆς. (Κάτω πλευρὰ: ἀρχικὸ πλάτος 0.91 μ., σωζόμε. μῆκος 0.95 μ. Ἄνω πλευρὰ: ἀρχικὸ πλάτος 1.04 μ., σωζόμε. μῆκος 1.20 μ. Πάχος ἐπιστυλίου 0.60 μ.).

26) Τμήμα ἐπιστυλίου ἀπὸ φαιοῦ χρώματος μάρμαρο. Ἡ κάτω πλευρὰ φέρει ἀνάγλυφο διάκοσμο ἀπὸ ρόμβους (ἀρχικὸ πλάτος 0.94 μ., σωζόμε. μῆκος 0.46 μ.). Ἡ ἄνω πλευρὰ εἶναι ἀκόσμητη, ἐπειδὴ δὲν ἦτο ὄρατὴ (ἀρχικὸ πλάτος 1.04 μ., σωζόμε. μῆκος 0.70 μ.). Ἡ μία ἀπὸ τὶς πλάγιες πλευρὲς φέρει διάκοσμο ἀπὸ κοιλόκυρτο κυμάτιο καὶ σταγόνες, ἐνῶ ἡ ἄλλη εἶναι ἀκόσμητη. (Πάχος ἐπιστυλίου 0.63/0.66 μ.).

27) Τμήμα ἀπὸ τὸ εὐθὺ ἐπιστύλιο τῶν κιονοστοιχιῶν μὲ ἀνάγλυφο διάκοσμο στὴ μία πλευρὰ, ἀποτελούμενον ἀπὸ ρόμβους ($0.49 \times 0.48 \times 0.28$ μ.).

28) Κορινθιάζον κιονόκρανο μὲ πριονωτὰ φύλλα ἀκάνθου, διατεταγμένα σὲ δύο σειρὲς (Πίν. 8α). Ἐκάστη σειρὰ περιλαμβάνει ὀκτὼ πεντάλοβα φύλλα (ὑψος 0.45, διαστάσεις ἄβακα 0.65×0.65 μ., διάμ. βάσεως 0.45 μ.).

29) Τεκτονικὸ κιονόκρανο μὲ ἀνάγλυφο διάκοσμον, ἀποτελούμενον ἀπὸ σχηματοποιημένα στενόμακρα φύλλα, μὲ τοξωτὴ ἀπόληξη ἄνω (Πίν. 8β). Διάκοσμος ἄβακα ἀπὸ παράλληλες γλυφές, πού περικλείουν κομβία (ὑψος 0.60 μ., διαστ. ἄβακα 0.88×0.88 μ., διάμ. βάσεως 0.45 μ.).

30) Μαρμαρίνη βάση κίονα μὲ πλίνθο. Φέρει διπλὴ σπεῖρα ἢ τροχίλο καὶ εὐθύγραμμη ταινία (ὑψος 0.56 μ., διαστ. πλίνθου 0.53×0.53 μ., ὑψος πλίνθου 0.10 μ., διάμ. κίονα 0.33 μ.).

31) Ἴωνικὸ κιονόκρανο μὲ συμφοῦς ἐπίθημα. Οἱ ἔλικες εἶναι ἐκφυλισμένες (συνολικὸ ὑψος 0.25 μ., διαστ. ἄβακα 0.87×0.47 μ., διάμ. ἄνω ἄκρου κίονα 0.32 μ.)²⁰.

ΧΡΟΝΟΛΟΓΙΑ

Ὅπως φαίνεται ἀπὸ τὴν ὄλη διαμόρφωση τῆς βασιλικῆς τῆς Καλάθου Ρόδου, τὴν μορφή τῆς ἀψίδας τοῦ Ἱεροῦ Βήματος, τὴν τέχνη τῶν μαρμα-

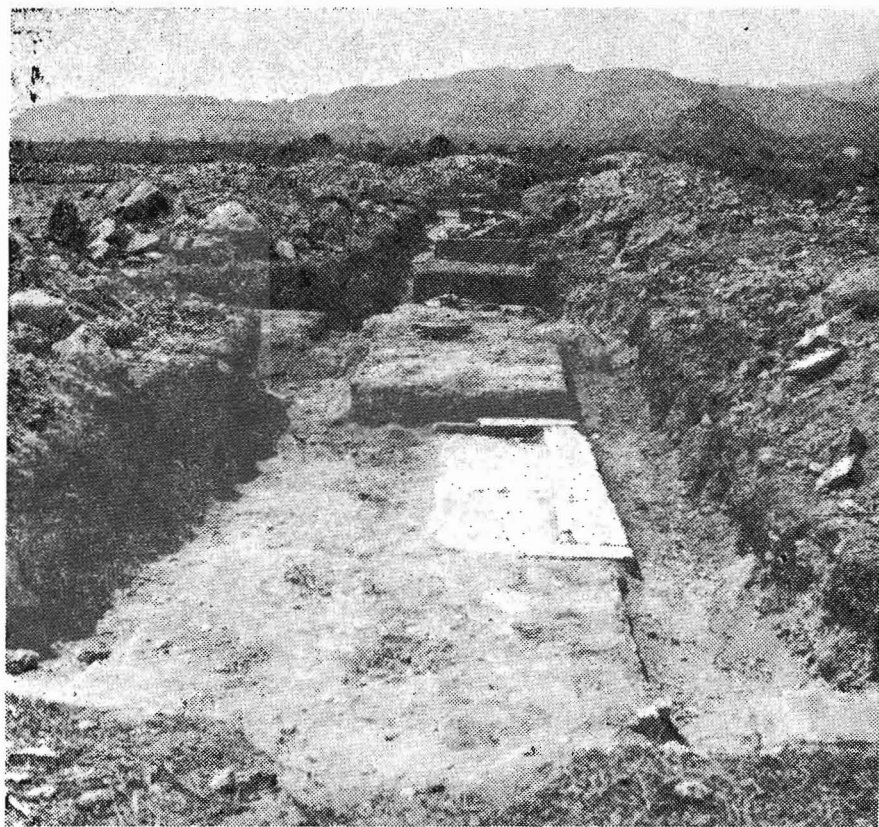
20. Ἀπὸ τὰ ἀναφερόμενα ἐδῶ μαρμάρινα ἀρχιτεκτονικὰ μέλη τὰ ὑπ' ἀριθ. 1-23 βρῖσκονται στὸν χῶρο τῆς βασιλικῆς τῆς Καλάθου, τὰ ὑπ' ἀριθ. 24-27 φυλάσσονται στὴν Παναγία τοῦ Κάστρου, στὴ Μεσαιωνικὴ πόλη τῆς Ρόδου, ὅπου μετεφέρθηκαν πρὸ ἐτῶν ἀπὸ τὴν Ἀρχαιολογικὴ Ὑπηρεσία Δωδεκανήσου καὶ τέλος τὰ ὑπ' ἀριθ. 28-31 βρῖσκονται στὴν αὐλὴ τοῦ ναοῦ τῶν Εἰσοδίων τῆς Θεοτόκου, πού ὑψώνεται στὸ κέντρο περίπου τοῦ οἰκισμοῦ Μάσαρι καὶ τὰ ὁποῖα μεταφέρθηκαν ἐκεῖ ἀπὸ ἐτῶν, ἀπὸ τοὺς κατοίκους τοῦ χωριοῦ.

ρίων ἀρχιτεκτονικῶν μελῶν καὶ τῶν ψηφιδωτῶν δαπέδων, ἡ βασιλικὴ πρέπει νὰ κτίσθῃκε στὰ τέλη τοῦ 5ου ἢ στὶς ἀρχὲς τοῦ 6ου αἰ.

Περὶ τὰ μέσα τοῦ 6ου αἰ. φαίνεται ὅτι ὑπέστη μικρῆς ἐκτάσεως καταστροφές, ὕστερα ἀπὸ τὶς ὁποῖες ἐπισκευάσθηκε, ὅποτε ἐντοιχίσθησαν ὠρισμένα ἀνοίγματα καὶ περιωρίσθηκε τὸ ἀρχικὸ μῆκος τοῦ οἰκοδομήματος.

Ἡ βασιλικὴ καταστράφηκε πιθανῶς κατὰ τὸν 7ον αἰ. ἀπὸ πειρατικὲς ἐπιδρομὲς καὶ στὴ συνέχεια ἐγκαταλείφθηκε. Ἡ καλὴ διατήρηση τῶν λειψάνων τοῦ μνημείου ὀφείλεται μεταξὺ ἄλλων καὶ στὸ γεγονός, ὅτι δὲν κτίσθηκε στὴν ἴδια θέσῃ ἄλλος ναός, ὅπως συμβαίνει συνήθως.

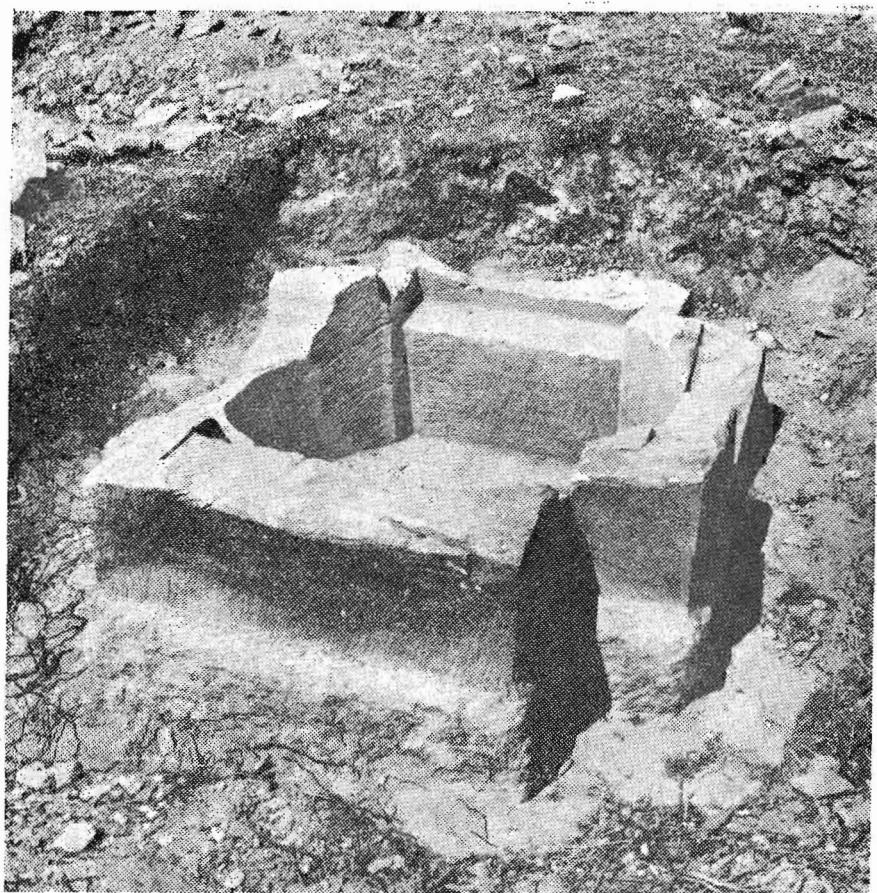
Μικρῆς ἐκτάσεως ζημίαι προξένησαν στὸ μνημεῖο οἱ καλλιεργητὲς τῆς περιοχῆς αὐτῆς, ἐνῶ μεγαλύτερας ἐκτάσεως φθορὲς ἐπέφεραν σὲ αὐτὸ καὶ εἰδικώτερα στὰ ψηφιδωτὰ δάπεδα τοῦ βορείου κλίτους τῆς βασιλικῆς, βόμβες ποὺ ἐπληξάν τὴν περιοχὴ κατὰ τὴν διάρκειά τῶν στρατιωτικῶν ἐπιχειρήσεων τοῦ Β' Παγκοσμίου Πολέμου.



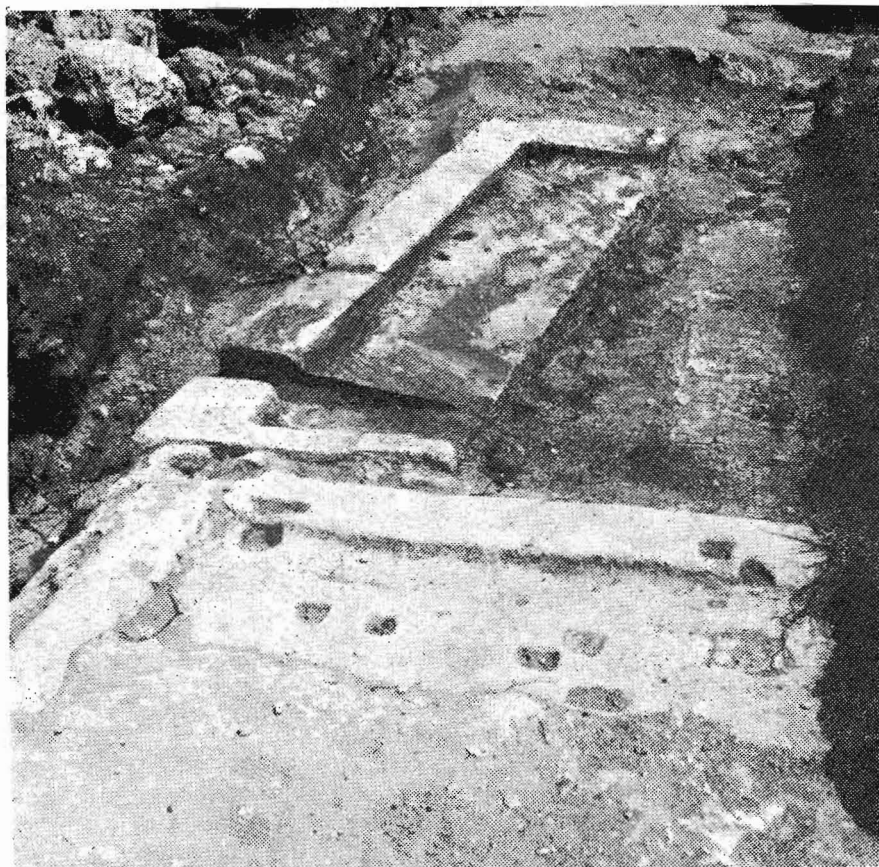
*Πίν. 1. Κάλαθος, Βασιλική. Ἀνατολική πλευρὰ ἐσωνάρθηκα
ἀπὸ Β. πρὸς Ν.*



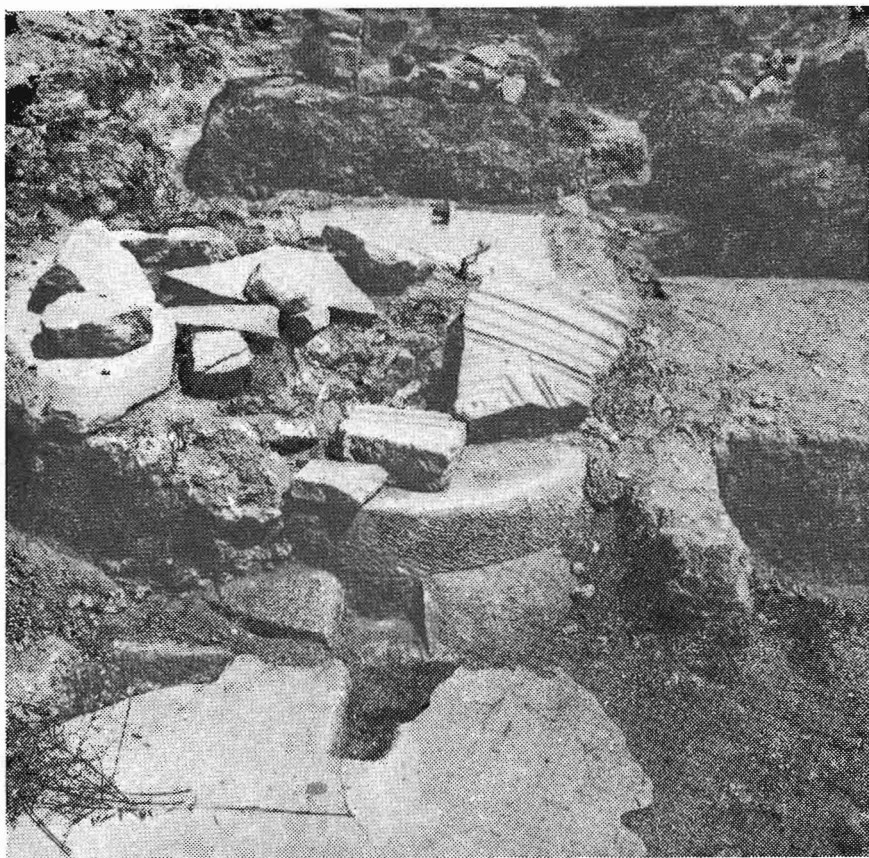
Πίν. 2. Κάλαθος βασιλική. Ἀνατολική πλευρὰ ἐσωνάρθηκα,
ἀπὸ Ν. πρὸς Β.



Πιν. 3. Κάλαθος, Βασιλική, κολυμβήθρα



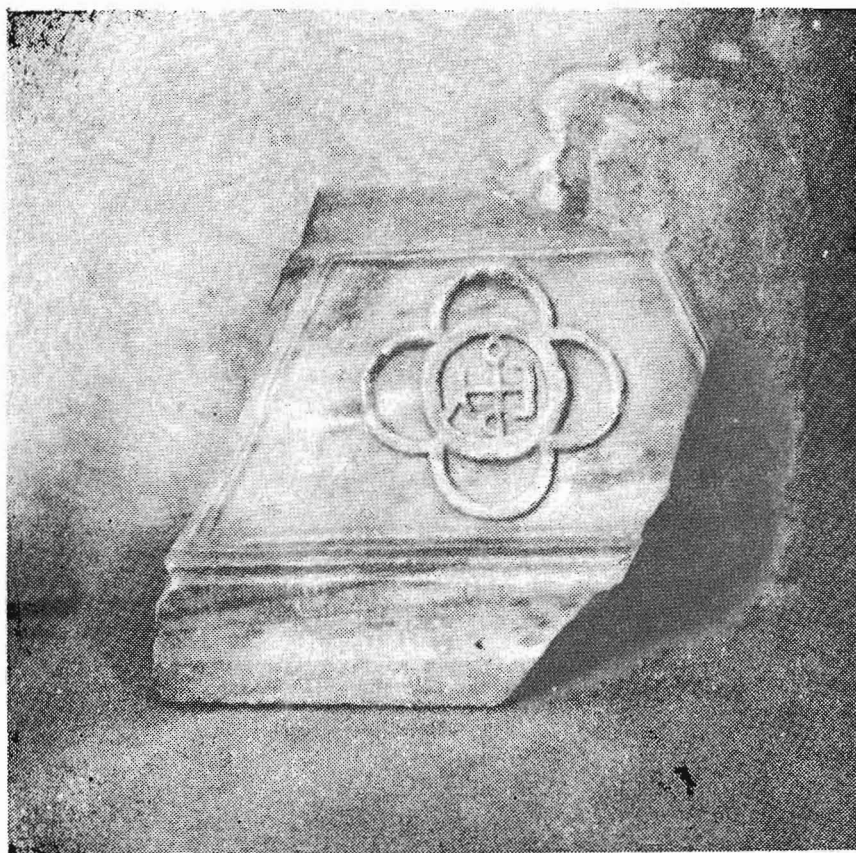
Πίν. 4. Κάλαθος, Βασιλική. Κατώφλιο θύρας δυτικῆς ἱπλευρᾶς νοτίου κλίτους.



Πίν. 5. Κάλαθος, Βασιλική. Δυτική πλευρά εσωνάθηκα,
Βόρειος κίονας δυτικού τριβήλου.



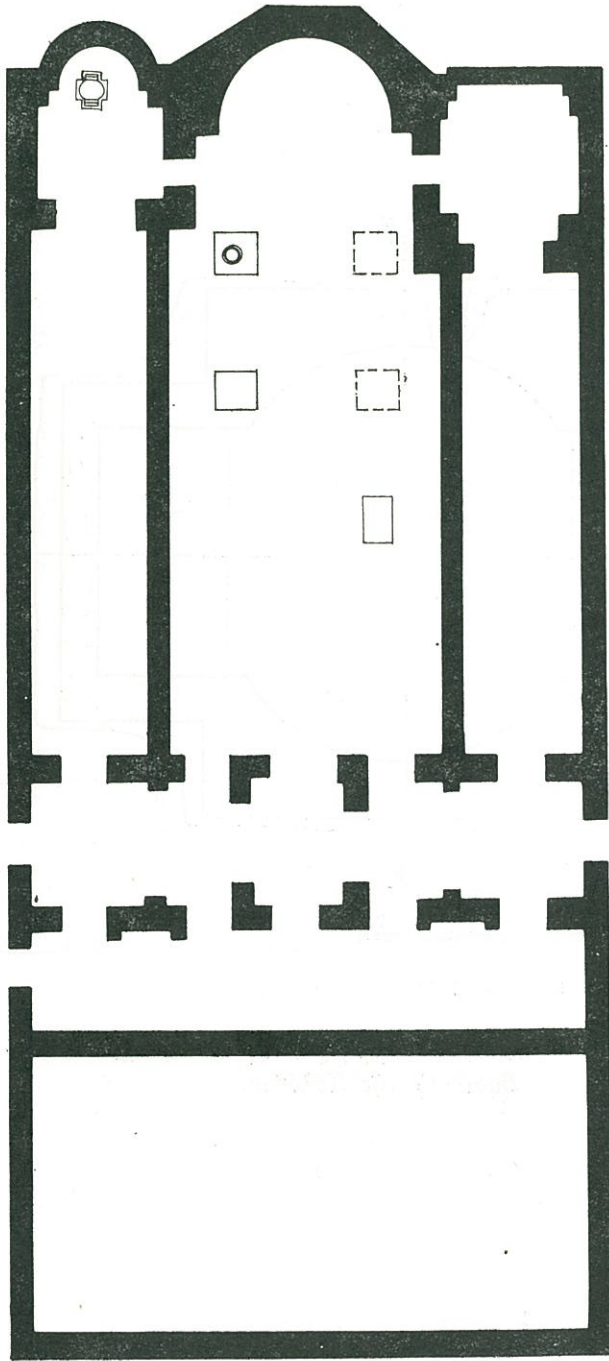
Πίν. 6. Κάλαθος, Βασιλική. Ἐνεπίγραφος κορμὸς κίονα.



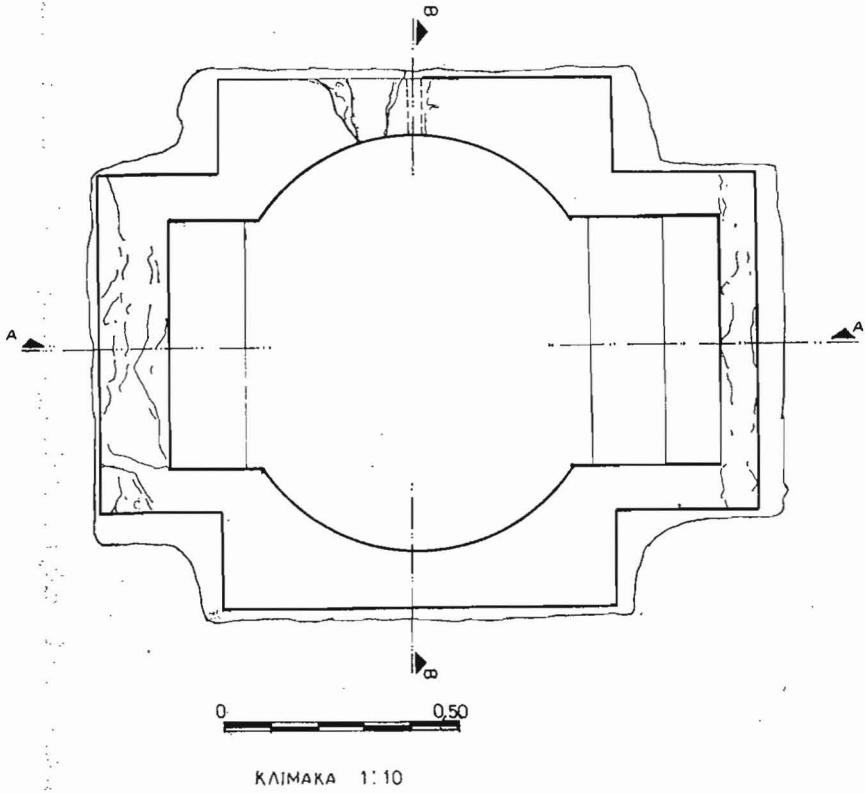
Πίν. 7. Κάλαθος, Βασιλική. Κιονόκρανο με μονόγραμμα.



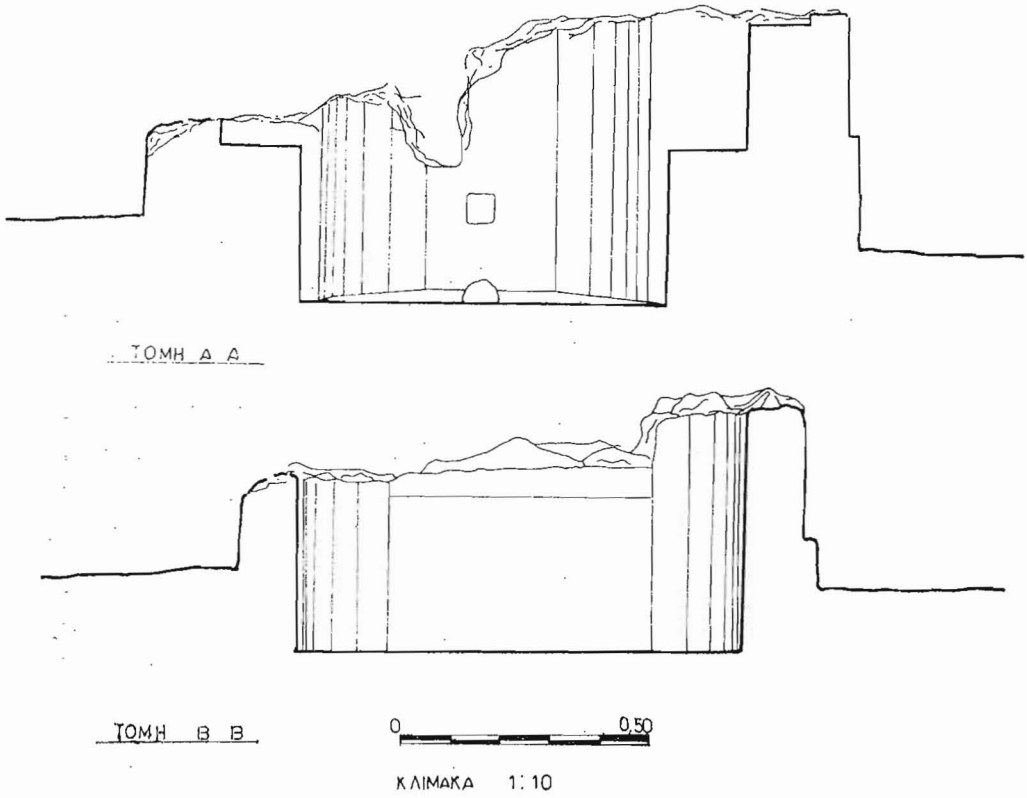
Πίν. 8. Κάλαθος, Βασιλική. Κιονόκρανα: α (κάτω), κορινθιάζον
β (ἄνω) τεκτονικόν.



Εἰκ. 1. Ρόδος, Κάλαθος. Παλαιοχριστιανική Βασιλική, ἀποκατάσταση.



Εἰκ. 2. Ρόδος—Κάλαθος. Κολυμβήθρα στὴν Παλαιοχριστιανικὴ Βασιλικὴ τῆς Καλάθου.



Εικ. 3. Ρόδος—Κάλαθος. Κολυμβήθρα στην Παλαιοχριστιανική Βασιλική τῆς Καλάθου.