

**ΑΝΑΛΥΣΗ ΠΕΡΙΕΧΟΜΕΝΟΥ ΤΙΤΛΩΝ
ΘΕΟΛΟΓΙΚΩΝ ΔΗΜΟΣΙΕΥΣΕΩΝ
1910-1949**

ΥΠΟ
ΜΗΝΑ Δ. ΤΣΙΚΡΙΤΣΗ

ΑΝΑΛΥΣΗ ΠΕΡΙΕΧΟΜΕΝΟΥ ΤΙΤΛΩΝ ΘΕΟΛΟΓΙΚΩΝ ΔΗΜΟΣΙΕΥΣΕΩΝ 1910-1949

ΥΠΟ
ΜΗΝΑ Δ. ΤΣΙΚΡΙΤΣΗ, Δρ. Θ.

Ἡ μελέτη αὐτή πραγματοποιήθηκε κατὰ τὴν διάρκεια τῶν μεταπτυχιακῶν μου σπουδῶν μὲ τὴν συνεργασία τοῦ καθηγητῆ Θεολογίας τοῦ ΑΠΘ κ. Β. Γιούλτση. Ὁ σκοπὸς αὐτῆς τῆς μελέτης εἶναι νὰ διερευνήσει μία φορμαλιστικὴ ἀπεικόνιση τῶν λεκτικῶν στοιχείων τῶν θεολογικῶν δημοσιεύσεων στὸ χρονικὸ διάστημα μεταξὺ τῶν δύο παγκοσμίων πολέμων. Ἡ ἔρευνα αὐτὴ συντελεῖται μέσα ἀπὸ πίνακες συχνοτήτων τῶν λέξεων μὲ τὴν μέθοδο τῆς Ἀνάλυσης Περιεχομένου (Content Analysis), γιὰ νὰ ἐξαχθοῦν τὰ κοινωνιολογικὰ στοιχεῖα γιὰ τὴν ἀνωτέρω χρονικὴ περίοδο. Ἡ διαδικασία ταξινόμησης σὲ κατηγορίες εἶναι γνωστὴ ἀπὸ τὸν Berelson¹, ὡς ἀνάλυση περιεχομένου. Κατὰ τὸν ὄρισμό τοῦ Berelson², ἡ ἀνάλυση περιεχομένου καθορίζεται ὡς μία τεχνικὴ ἔρευνα, πὺν χρησιμοποιεῖται γιὰ ἀντικειμενικὴ, συστηματικὴ καὶ ποσοτικὴ περιγραφή τοῦ περιεχομένου, στὴ γραπτὴ ἢ προφορικὴ ἐπικοινωνία. Εἰδικότερα ἡ τυπολογία τῶν μεθόδων ἀνάλυσης περιεχομένου ἔχει καταγραφεῖ ἀπὸ τὸν Μ. Klaus³.

Ἡ ἀνάλυση περιεχομένου⁴ εἶναι ἓνα ἐρευνητικὸ ἐργαλεῖο πὺν χρη-

1. B. Berelson and Gaudet, *The People's Choice*, Meredith, New York 1944

2. B. Berelson, *Content Analysis in Communication Research*, Glencoe 1952

3. M. Klaus, *Inhaltsanalyse Einfuhrung in Theorie, Methode und Praxis 2., verbesserte Auflage*, Bonn 1995.

4. Ἱστορικὰ, ἡ ἀνάλυση περιεχομένου τὴν δεκαετία τοῦ 50 ξεκίνησε ὡς μιὰ χρονοβόρα διαδικασία. Ἡ ἀνάλυση γινόταν μὲ τὸ χέρι, ἢ μὲ ἀργούς κεντρικούς ὑπολογιστές πὺν τροφοδοτοῦνταν μὲ διατρητικὲς κάρτες, γιὰ νὰ ἀναλύσουν τὰ στοιχεῖα πὺν τρυπήθηκαν σὲ διατρητικὲς μηχανές ἀπὸ ἀνθρώπινους κωδικοποιητές. Οἱ περιορισμοὶ ἀνθρώπινου λάθους καὶ χρόνου κατέστησαν αὐτὴν τὴν μέθοδο μὴ πρακτικὴ γιὰ τὰ με-

σιμοποιεῖται γιὰ νὰ καθορίσει τὴν παρουσία ὀρισμένων λέξεων, ἐννοιῶν ἢ ἀναφορῶν, σὲ κάποιο κείμενο ἢ σύνολο κειμένων. Οἱ ἐρευνητὲς καταμετροῦν καὶ ἀναλύουν τὴν παρουσία τῶν ἐννοιῶν⁵ καὶ τὶς σχέσεις τῶν λέξεων μὲ τὶς ἔννοιες. Κατόπιν διεξάγουν συμπεράσματα τῶν μηνυμάτων μέσα στὰ κείμενα, γιὰ τὸ συγγραφέα, τὸ ἀκροατήριον, καὶ τὸν πολιτισμό, ὡς πρὸς τὸ χρόνο στὸ ὁποῖο ἀνήκουν. Ἡ ἀνάλυση περιεχομένου συνήθως ἀσχολεῖται μὲ τὴ μελέτη τῶν κειμένων, πού εἶναι σὲ βιβλία, κεφάλαια βιβλίων, ἐδάφια, δοκίμια, συνεντεύξεις, τίτλους καὶ ἄρθρα ἐφημερίδων-περιοδικῶν, ἱστορικὰ ἔγγραφα, ὁμιλίες καὶ γενικότερα ὁποιοδήποτε περιστατικὸ τῆς ἐπικοινωνιακῆς γλώσσας. Τὰ κείμενα σὲ μία ἐνιαία μελέτη μποροῦν νὰ ἀντιπροσωπεύσουν ποικίλους διαφορετικὸς τύπους περιστατικῶν⁶.

Ἄν ἀναλύσομε τοὺς τίτλους τῶν δημοσιεύσεων μὲ βάση τὶς συχνότητες τῶν λέξεων, χωρὶς νὰ μᾶς ἀπασχολήσουν τὰ πραγματολογικὰ καὶ στρουκτουραλιστικὰ στοιχεῖα τοῦ κειμένου τοῦ κάθε τίτλου, ἀλλὰ τὰ φορμαλιστικά, ὀδηγούμεθα σὲ μία ἀνάλυση περιεχομένου τῶν τίτλων τῶν δημοσιεύσεων πού δίνεται προτεραιότητα στὴ μορφή τῶν ἐπαναλήψεων τῶν λέξεων (συχνότητα), ἀπὸ ὅτι ἡ σύνδεση καὶ τὸ νόημά τους. Αὐτοῦ τοῦ εἴδους ἡ φορμαλιστικὴ ἀνάλυση τῶν λέξεων τῶν τίτλων, πρέπει νὰ εἶναι συγκρατημένη σὲ συμπεράσματα, διότι μπορεῖ νὰ ὀδηγήσει σ' ἓνα εἶδος θεάτρου τῆς ἀποδόμησης καὶ τῆς ἄπειρης περιπλάνησης ὅπως λέει ὁ U.Eco⁷.

γάλα κείμενα. Στὰ ἀρχικὰ στάδια περιοριζόταν σὲ μελέτες πού ἐξέταζαν κείμενα ὡς πρὸς τὴ συχνότητα προσδιορισμένων ὄρων (ἀριθμήσεις λέξης).

5. Τὶς τελευταῖες δύο δεκαετίες οἱ ἐρευνητὲς ἐξετάζουν πῶς περίπλοκες μεθόδους ἀνάλυσης, πού ἐστιάζονται στὶς ἔννοιες παρὰ στὶς ἀπλὲς λέξεις, καὶ τὶς σημασιολογικὲς σχέσεις παρὰ τὴν ἀκριβῆ παρουσία τῶν λέξεων (de Sola Pool 1959). Σήμερα ἡ Ἐννοιολογικὴ καὶ ἡ Σχισιακὴ ἀνάλυση περιεχομένου χρησιμοποιοῦνται στὴν διερεύνηση *διανοητικῶν προτύπων*, ὡς πρὸς τὴ γλωσσικὴ, συναισθηματικὴ, γνωστικὴ, κοινωνικὴ, πολιτιστικὴ καὶ ἱστορικὴ σημασία τους.

6. Βλ. M. E. Palmquist, *The lexicon of the classroom: language and learning in writing class rooms*. Doctoral dissertation, Carnegie Mellon University, Pittsburgh, 1990. PA. Αὐτὴ ἡ Διδακτορικὴ διατριβὴ μελετᾷ τὶς συνεντεύξεις σπουδαστῶν καὶ καθηγητῶν τους, σὲ δημοσιεύσεις περιοδικῶν, σὲ συζητήσεις καὶ σὲ διαλέξεις τάξεων.

7. U. Eco, "I limiti dell' interpretazione", Milano 1990 σελ.16

Κωδικοποίηση τίτλων και εισαγωγή στον Η/Υ

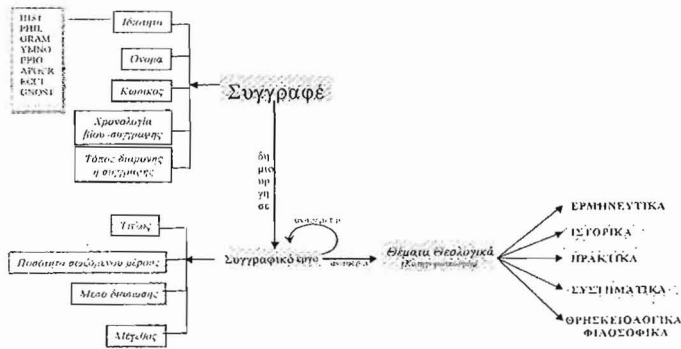
Δουλεύοντας με τους τίτλους των δημοσιεύσεων, όπως αυτές μεταγράφηκαν από τις συλλογές⁸, έγινε κάποια έπεξεργασία προκειμένου να επιτευχθεί ή τροφοδότηση του Η/Υ. Η έπεξεργασία αυτή ήταν ή μετατροπή του πολυτονικού συστήματος γραφής σε μονοτονικό και κεφαλαιογράμματα γραφή. Ο τόνος τοποθετήθηκε άμεσα μετά το φωνήεν π.χ ή λέξη Χριστός μεταγράφηκε ως ΧΡΙΣΤΟ/Σ. Παράλληλη έπεξεργασία ήταν να αφαιρεθούν εκείνα τα μέρη του λόγου, που δεν είχαν ένδιαφέρον στην κατηγοριοποίηση της ανάλυσης περιεχομένου, που θα αναπτύξομε.

Από τα 10 μέρη του λόγου που αναπτύσσονται στην μεγάλη Νεοελληνική Γραμματική του Μ.Τριανταφυλλίδη (Αθήνα 1941) αναθεωρημένη από το ΚΕΜΕ το 1978, σε συνδυασμό με το δίτομο έργο του Α.Τζατζάνου (Αθήνα 1946-54) έπιλέξαμε να εισαχθούν στον Η/Υ μόνο τα ουσιαστικά, τα επίθετα, τα τοπωνύμια και τα κύρια όνόματα.

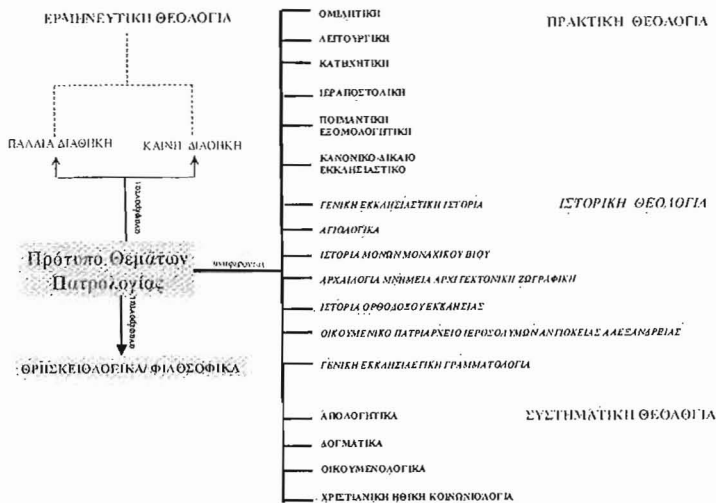
Στην Database που δημιουργήθηκε στον Η/Υ δεν περιλήφθηκαν τα άρθρα, οι σύνδεσμοι, τα επίρρηματα, οι άνωτωνμίες, οι προθέσεις, τα μόρια και τα άριθμητικά. Το μεγαλύτερο πρόβλημα στην κατηγοριοποίηση των λέξεων ήταν το πρόβλημα της έπιλογής της βασικής λέξης ή λήμματος κάτω από την όποια θα προσμετρούσαμε όλους τους κλιτικούς τύπους της. Στην όμαδοποίηση των λέξεων προσμετρήσαμε στην λέξη που είχε την μεγαλύτερη συχνότητα και άλλες που είχαν το κοινό περιεχόμενο όπως π.χ στην λέξη Κομμουνισμός προσμετρήθηκαν και οι λέξεις Ύλισμός και Σοσιαλισμός. Καθιερώσαμε σαν βασική λέξη (master word) τη λέξη με την μεγαλύτερη συχνότητα στον κλιτικό τύπο που παρουσιάζεται περισσότερες φορές. Η κατηγοριοποίηση έγινε με βάση τις

8. Ν. Πολίτη - Σ. Κυριακίδη, "Έλληνική βιβλιογραφία 1909-1920", Ε. Μιχαηλίδη, "Εύρετήριο Έκκλησιαστικού Φάρου 1926-1938", Π. Μπρασιώτη, "Θεολογικές μελέτες 1900-1948", Δ. Μπαλάνου, "Θεολογικά Έργασια Παν/μίου Αθηνών Έως 1937", Ί. Καρμίρη, "Έλληνική βιβλιογραφία 1945-1955", Β. Σταυρίδη, "Οίκουμενική βιβλιογραφία 1860-1959", Δ. Σαβράμη, "Έλληνική Θεολογική βιβλιογραφία 1950-1960", Σ. Ρουμελιώτη, "Εύρετήριο περιοδικού Θεολογία Έως το 1963", Χ. Τζώγα-Π. Παπαεναγγέλου (Α.Π.Θ), "Έλληνική Θεολογική Βιβλιογραφία 1860-1960 άρθρα και μελέται σε περιοδικά".

θεματικές περιοχές της Θεολογικής έπιστήμης που παρατηρούμε στο γράφο που ακολουθεί⁹:



Οι λέξεις των τίτλων των θεολογικών δημοσιεύσεων της περιόδου 1910 έως το 1944 ομαδοποιήθηκαν σε οικογένειες με βάση τις θεματικές περιοχές που παρατηρούμε στο γράφο που ακολουθεί.



Οι λέξεις ομαδοποιήθηκαν και μελετώνται σε χρονικές περιόδους, ανά πενταετία από το 1910 έως και το 1949. Στόν πίνακα που ακολουθεί

9. Η δομή των γράφων παρουσιάστηκε στο Πανελλήνιο Συνέδριο Φυσικών με θέμα: «'Ορθοδοξία και Φυσικές Έπιστήμες» στην ανακοίνωση: Μ., Τσικριτσή, Θεολογία και Πληροφορική, έκδ. Σαββάλας, Αθήνα 1996, σελ. 167-8.

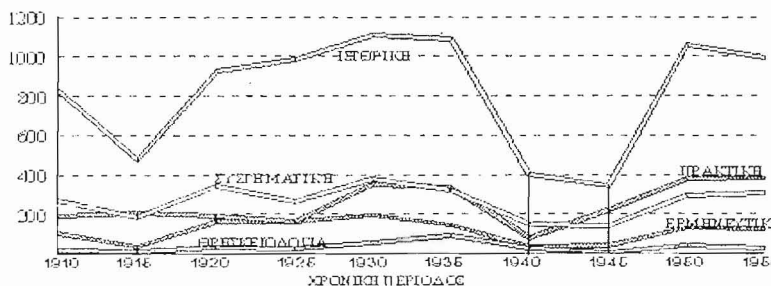
παρατηρούμε την συχνότητα όλων των βασικών λέξεων, ανά θεολογικό κλάδο και ανά πενταετή χρονική περίοδο. Τόν μεγαλύτερο όγκο λέξεων στους δημοσιευμένους τίτλους καταλαμβάνει η Ιστορική Θεολογία (5.804) και ακολουθούν η Συστηματική (1.909), η Πρακτική (1.528), η Ερμηνευτική (841) Θεολογία και η Θρησκευολογία (270). Συνολικά στην database που δημιουργήθηκε έπεξεργαστήκαμε 10.352 χλ. λέξεις.

Πίνακας συχνότητων λέξεων ανά θεολογικό κλάδο

ΧΡΟΝΙΚΗ ΠΕΡΙΟΔΟΣ	ΕΡΜΗΝΕΥΤΙΚΗ ΘΕΟΛΟΓΙΑ	ΠΡΑΚΤΙΚΗ ΘΕΟΛΟΓΙΑ	ΙΣΤΟΡΙΚΗ ΘΕΟΛΟΓΙΑ	ΣΥΣΤΗΜΑΤΙΚΗ ΘΕΟΛΟΓΙΑ	ΘΡΗΣΚΕΙΟΛ.	ΣΥΝΟΛΑ
1910-14	105	194	826	272	19	1416
1915-19	37	209	476	182	13	917
1915-24	164	194	926	340	35	1659
1925-29	162	165	982	261	28	1598
1930-34	196	350	1.107	381	55	2089
1935-39	145	335	1.085	323	93	1981
1940-44	32	81	402	150	27	692
ΣΥΝΟΛΑ	841	1528	5804	1909	270	10352

Οι διακυμάνσεις ως προς τὸ πλῆθος τῶν λέξεων ἀνά κλάδο καὶ χρονική περίοδο παρουσιάζονται στὸ διάγραμμα ποὺ ἀκολουθεῖ. Στὸ διάγραμμα αὐτὸ παρατηροῦμε τὸν λιγιστὸ ἀριθμὸ τῶν λέξεων ποὺ δημοσιεύθηκαν, σὲ τίτλους, τὴν περίοδο 1940-44. Ἀξιοσημείωτη εἶναι καὶ ἡ πτώση τῶν λέξεων ποὺ παρατηροῦνται στοὺς δημοσιευμένους τίτλους τὴν περίοδο τοῦ ἐμφυλίου πολέμου 1945-49.

Διάγραμμα συχνότητων τῶν λέξεων ἀνά θεολογικό κλάδο



Οἱ πίνακες ποὺ ἀκολουθοῦν εἶναι διαχωρισμένοι στοὺς βασικότερους κλάδους τῆς θεολογικῆς ἐπιστήμης. Στὴν πρώτη γραμμὴ κάθε πί-

νακα, παρατηροῦμε τοὺς κλάδους Ἑρμηνευτικῆς, Πρακτικῆς, Ἱστορικῆς καὶ Συστηματικῆς Θεολογίας. Δίπλα ἀπὸ τὸν κάθε κλάδο ὑπάρχει ἡ περιγραφή “ΣΥΧΝΟΤ. ΛΕΞΕΩΝ”. Στὶς ἐπόμενες γραμμές, τοῦ κάθε πίνακα, παρατηροῦμε τὶς κύριες λέξεις μὲ τὴν σχετικὴ συχνότητα ποὺ ἔχουν στοὺς τίτλους τῶν δημοσιεύσεων τὴν πενταετία. Ἡ σχετικὴ συχνότητα¹⁰ τῶν λέξεων ἐκφράζει, ἐπὶ τοῖς ἑκατό, τὸν ἀριθμὸ ποὺ ὑπάρχει ἡ κάθε λέξη ὡς πρὸς τὸ σύνολο τῶν λέξεων. Οἱ λέξεις κάθε στήλης εἶναι ταξινομημένες ὡς πρὸς τὴν ἀπόλυτη συχνότητά τους καὶ μετὰ οἱ λέξεις ταξινομοῦνται ἀλφαβητικά. Ἀπὸ τὸ σύνολο ὄλων τῶν λέξεων ἐπιλέξαμε νὰ παρουσιάσουμε μόνο αὐτὲς ποὺ ἔχουν συχνότητα μεγαλύτερη τοῦ 1%. Στὴ συνέχεια παρουσιάζουμε ἐκτὸς τῶν συχνοτήτων τῶν πινάκων καὶ τὴν ἐρμηνεία τῶν λόγων ποὺ πρωτοεμφανίζονται κάποιες λέξεις μὲ ὑψηλὴς συχνότητες.

Συχνότητες λέξεων στοὺς τίτλους τῶν θεολογικῶν δημοσιεύσεων περιόδου 1910-14

ΕΡΜΗΝΕΥΤ. ΘΕΟΛ.	ΣΥΧΝΟΤ. ΛΕΞΕΩΝ	ΠΡΑΚΤΙΚΗ ΘΕΟΛ.	ΣΥΧΝΟΤ. ΛΕΞΕΩΝ	ΙΣΤΟΡΙΚΗ ΘΕΟΛ.	ΣΥΧΝΟΤ. ΛΕΞΕΩΝ	ΣΥΣΤΗΜ. ΘΕΟΛ.	ΣΥΧΝΟΤ. ΛΕΞΕΩΝ
Ἐπιστολή	6,67%	Ἐκκλησία	4,12%	Ἐκκλησία-ς	3,51%	Ἐκκλησία-ς	3,68%
Ἰουδαῖοι	4,67%	Ἐκκλησιαστικὴ	3,09%	Ἄγ. Ὅρος	2,06%	Χριστιανισμός	3,68%
Ἀπ. Παῦλος	3,81%	Γυναίκα	2,58%	Ἀλεξάνδρεια	1,94%	Ἐπιστήμη	3,31%
Εὐαγγέλιο	3,81%	Κληρικὸς	2,58%	Ἐπιστολή-αἱ	1,82%	Ἀνθρώπου	2,21%
Ἱερουσαλήμ	3,81%	Κλήρον	2,58%	Ἄγιος	1,69%	Κοιμ/νισμός	2,21%
Γλώσσα	2,86%	Μουσικὴ	2,06%	Βυζαντινὰ	1,33%	Ἀγγλικανικὴ	1,84%
Ἑβραῖους	1,90%	Δικαίου	1,55%	Ἐπίσκοπος	1,33%	Ἐνωσι	1,84%
Ἰησοῦς	1,90%	Ἐπίσκοποι	1,55%	Σημειώματα	1,33%	Θέατρον	1,84%
Φίλων	1,90%	Θεοφάνεια	1,55%	Ἱστορία-ς	1,21%	Θρησκεία	1,84%
		Ἀγαμία	1,03%	Χριστιανικὴ	1,21%	Frans Thomas	1,47%
				Μονή	1,09%	Ἠθικὴ	1,47%
				Ναός	1,09%	Καθήκοντα	1,47%
				Αἰώνας	0,97%	Κατήχησι	1,47%
				Ἰωάννης	0,97%	ὀρθοδοξία	1,47%
				Ἑλλάδος	0,85%	Γυνή	1,10%

Στὸν παραπάνω πίνακα οἱ λέξεις Ἰουδαῖοι & Ἑβραῖους στὴ στήλη τῆς Ἑρμηνευτικῆς Θεολογίας σχετίζονται μὲ ἐργασίες ποὺ ἔχουν ὡς θέμα τὴν δημιουργία ἀποικιῶν Ἰουδαίων στὴν Παλαιστίνη κατὰ τὴν πε-

10. Π.χ στὴν Ἑρμηνευτικὴ Θεολογία τὸ 1910-14 ἡ λέξη “Ἐπιστολή” ἔχει ἀπόλυτη συχνότητα 7 φορές ἢ σχετικὴ συχνότητα εἶναι τὸ ἀποτέλεσμα $7 \times 100 / 105 = 6,67\%$.

ρίοδο 1910-14. Στο περιοδικό Ν. Σιών κατά την Περίοδο 1904-14, πολλές δημοσιεύσεις για θέματα όπως ύδρευση, ατμόσφαιρα, και ονόματα τοπωνυμίων της Ίερουσαλήμ, προσπαθούν να κινήσουν το ενδιαφέρον του έβραϊκού πληθυσμού για την έποίκηση της Παλαιστίνης. Ο αριθμός των Έβραίων στην Ελλάδα κατά την περίοδο του μεσοπολέμου (άπογο. 1920) ήταν 83.000 κάτοικοι. Η λέξη Εύαγγέλιο σχετίζεται με έργασίες που έχουν ως θέμα τη γλώσσα και τη δομή του Εύαγγελίου.

Στην Πρακτική Θεολογία οι λέξεις *Έκκλησιαστική και Μουσική είναι άμεσα συνδεδεμένες, ως προς το κοινό θέμα με την λέξη Βυζαντινή, που παρατηρούμε και σε επόμενους πίνακες άλλων χρονικών περιόδων. Η λέξη Άγαμία σχετίζεται με την άγαμία του Κλήρου.*

Στην Ίστορική Θεολογία ή κυρίαρχη λέξη είναι η Έκκλησία-ς, που συνδέεται σε όλες τις χρονικές περιόδους, με τις λέξεις Άγγλικανική, Ρωσική, Γερμανική και Ελλάδας. Παράλληλα συνδέεται με τις λέξεις Έπιγραφαί, Μουσική Τοιχογραφία και Γλυπτά. Η λέξη Άγ. Όρος παρουσιάζεται με την μεγαλύτερη συχνότητα κατά την περίοδο 1910-14, σε σχέση με τις άλλες χρονικές περιόδους και αυτό οφείλεται στην άνθιση που παρουσιάζει αυτή την περίοδο ή προσέλευση μοναχών, όπως και την περίοδο 1945-49, όπου το Άγ. Όρος προσφέρει σημαντικά στοιχεία πνευματικότητας, ασφάλειας και διατροφής στους νέους λόγω των κοινωνικών συνθηκών που δημιούργησαν οι πόλεμοι του 1912 του Β΄ Παγκοσμίου Πολέμου και του έμφυλλου 1945-49. Η λέξη Άλεξανδρείας σχετίζεται με καθαρά ιστορικά γεγονότα που προβάλλουν τους Ναούς, τις Μονές, τους Πατριάρχες, τη Βιβλιοθήκη και διάφορα Σημειώματα άλεξανδρινών Πατέρων.

Η μακρόχρονη και όμαλη Πατριαρχία του Ναζαρετ Φωτίου (1900-25) όπως και του διαδόχου του, Μελετίου Μεταξάκη (1925-36), συμπίπτει με τα χρόνια άκμης και ανάπτυξης του άλεξανδρινού Έλληνισμού¹¹. Στα χρόνια αυτά εκδόθηκαν πάρα πολλά περιοδικά, βιβλία και συγγράμματα, άναδιαρθρώθηκε η έκκλησιαστική παιδεία και συγκροτήθηκαν οι Μητροπόλεις σε όλη την Άφρική. Η παραπάνω ανάπτυξη του Έλληνισμού της Άλεξανδρείας άπεικονίζεται έντονα με το μεγάλο πλήθος των άναφορών στις δημοσιεύσεις κατά τις περιόδους 1910-14 και 1930-34.

11. Έκτενης άναφορά στο βιβλίο του Ί. Χατζηφώτη, «Άλεξάνδρεια», Άθήνα 1993.

Στὴ Συστηματικὴ Θεολογία ἡ κυρίαρχη λέξη εἶναι ἡ *Ἐπιστήμη* σχετιζόμενη μὲ τὴν Θρησκεία, ὅπου ἀναλύονται οἱ σχέσεις καὶ τὰ προβλήματα ποῦ δημιουργεῖ ἡ ἐποχὴ τῶν ἐπιστημονικῶν ἀνακαλύψεων. Ἀντιμετωπίζονται οἱ θεωρίες τοῦ Δαρβίνου περὶ καταγωγῆς τοῦ Ἄνθρώπου ἀπὸ τὸν πίθηκο. Οἱ λέξεις *Ἀγγλικανικὴ* καὶ *Ἐνωση* σχετίζονται ἄμεσα μὲ τὶς σχέσεις ἔνωσης τῆς Ὁρθόδοξης καὶ τῆς Ἀγγλικανικῆς Ἐκκλησίας.

Συχνότητες λέξεων στοὺς τίτλους τῶν θεολογικῶν δημοσιεύσεων περιόδου 1915-19

Στὸν πίνακα ποῦ ἀκολουθεῖ ἡ λέξη *Γάμος* τῆς Πρακτικῆς Θεολογίας σχετίζεται γενικὰ μὲ τὰ κωλύματα τοῦ γάμου καὶ εἰδικὰ τοῦ γάμου τοῦ Κλήρου. Ἡ λέξη *Γυναῖκες* σχετίζεται μὲ τὴ σχέση τῆς γυναίκας στὴν Θεία λατρεία.

Στὴν Ἱστορικὴ Θεολογία, ἡ λέξη *Ρωσικὴ* σχετίζεται ἄμεσα μὲ τὰ δεινοπαθήματα τῆς Ρωσικῆς Ἐκκλησίας σὲ σχέση μὲ τὴν ἐπανάσταση τῶν μποσελβίκων τὸ 1917. Ἡ λέξη *Θεσσαλονικὴ* σχετίζεται μὲ Ναοὺς, Μνημεῖα, Ἱεράρχες καὶ τοὺς Ἁγίους τῆς πόλεως τῆς Θεσσαλονίκης.

Στὴ Συστηματικὴ Θεολογία, ἡ λέξη *ἄνθρωπος* σχετίζεται μὲ τὰ προβλήματα ποῦ ἀντιμετωπίζει ὁ ἄνθρωπος αὐτὴ τὴν ἐποχὴ. Παράλληλα οἱ λέξεις *Ἀγγλικανικὴ* καὶ *Ἐνωση*, ὅπως καὶ στὴ προηγούμενη περίοδο 1910-14 ἀναφέρονται στὶς συζητήσεις γιὰ τὴν ἔνωση τῆς Ἀγγλικανικῆς μὲ τὴν Ὁρθόδοξο Ἐκκλησία.

ΕΡΜΗΝΕΥΤ. ΘΕΟΛ.	ΣΥΧΝΟΤ. ΛΕΞΕΩΝ	ΠΡΑΚΤΙΚΗ ΘΕΟΛ.	ΣΥΧΝΟΤ. ΛΕΞΕΩΝ	ΙΣΤΟΡΙΚΗ ΘΕΟΛ.	ΣΥΧΝΟΤ. ΛΕΞΕΩΝ	ΣΥΣΤΗΜ. ΘΕΟΛ.	ΣΥΧΝΟΤ. ΛΕΞΕΩΝ
Ἄπ. Παῦλος	8,11%	Ἐκκλησία	6,22%	Ἐκκλησία-ς	6,09%	Ἐκκλησία-ών	10,99%
Ἰησοῦς	5,41%	Κληρικοί-ων	2,87%	Ἅγιος	2,31%	Ἐνωσις-ως	4,95%
Ὅρος	5,41%	Ἐπισκόπων	2,39%	Βυζαντινά	2,31%	Ἀγγλικανικὴ	3,30%
		Κανονικοῦ	2,39%	Μονῆς	1,89%	Ὁρθοδόξου	3,30%
		Γάμος	1,91%	Ἑλλάδος	1,68%	Ἄνθρωπος	2,75%
		Δίκαιον	1,91%	Θεσσαλονικὴ	1,68%	Ἐπιστήμη	2,20%
		Κλήρος	1,91%	Ὁρθοδοξία	1,68%	Κόσμος	2,20%
		Πολιτικὴ	1,91%	Πατριαρχεῖο	1,68%	Μεγάλη	2,20%
		Ἐκκλησιαστικά	1,44%	Ἠγώριος Ε'	1,47%	Ἠθικὴ	1,65%
		Ἐκλογὴ	1,44%	Ναὸς	1,47%	Πίστις	1,65%
		Ἱερῶν	1,44%	Κώδικες	1,26%	Πόλεμος	1,65%

Όρθόδοξος	1,44%	Ρωσική	1,62%	Προσευχή	1,65%
Γυναίκες	0,96%	Χριστιανικά	1,26%	Χριστιανισμός	1,65%
		Άγ. Όρος	0,84%	Χριστού	1,65%

Συχνότητες λέξεων στους τίτλους των θεολογικών δημοσιεύσεων περιόδου 1920-24

Η λέξη που για πρώτη φορά εμφανίζεται στην Ιστορική θεολογία είναι το *Ημερολόγιον*. Η λέξη του ημερολογίου παρατηρούμε να είναι κυρίαρχη με πλήθος 40 εμφανίσεων έως το έτος 1933 και σχετίζεται με θέματα, ημερολογιακό ζήτημα, μεταρρύθμιση και τροποποίηση νέου ημερολογίου. Η λέξη *Παλαισίνη* σχετίζεται με τα ιστορικά γεγονότα της κατάληψής της το 1917 από τα αγγλικά στρατεύματα. Άνετέθη η διοίκηση της Παλαισίνης στην έντολοδόχο δύναμη της Άγγλίας το 1922. Κατά την περίοδο αυτή έγιναν σημαντικά κατασκευαστικά έργα στην Ίερουσαλήμ, όπως λεωφόροι, υδραυλικό σύστημα, έμπορικό έπιμελητήριο, τηλεφωνικό και ηλεκτρολογικό δίκτυο, κτίσθηκαν ξενοδοχεία, στρώθηκαν δρόμοι και μπήκαν στην πόλη πάνω από 100.000 Έβραιοι, αφού από την συνθήκη των Παρισίων είχε διακηρυχθεί ή μέλλουσα δημιουργία της Ισραηλιτικής Έστίας. Η αναφορά στη *Θεσσαλονίκη 7* φορές έχει σχέση με τη δημιουργία του Πανεπιστημίου το έτος 1924.

Η τελευταία αναφορά στο όνομα *Μακράκης* έχει σχέση με τον πολυγραφότατο συγγραφέα θεολόγο και ιεροκήρυκα Απόστολο Μακράκη (1831-1905). Οι αναφορές αυτές σχετίζονται με το έργο των μαθητών του και των πολυαρίθμων συγγραμμάτων του που άρχισαν μετά τον θάνατό του να επανεκδίδονται μέχρι τη δεκαετία του 50.

Στην Πρακτική Θεολογία η λέξη *Γάμος-ου* σχετίζεται με την *άγαμία των κληρικών*.

Στην Συστηματική Θεολογία, οι λέξεις *Άγγλικανική* και *Ένωσιν* όπως και στην προηγούμενη περίοδο 1915-19 αναφέρονται στις συζητήσεις για την Ένωση της Άγγλικανικής με την Όρθόδοξο Έκκλησία.

ΕΡΜΗΝΕΥΤ.	ΣΥΧΝΟΤ.	ΠΡΑΚΤΙΚΗ	ΣΥΧΝΟΤ.	ΙΣΤΟΡΙΚΗ	ΣΥΧΝΟΤ.	ΣΥΣΤΗΜ.	ΣΥΧΝΟΤ.
ΘΕΟΛ.	ΛΕΞΕΩΝ	ΘΕΟΛ.	ΛΕΞΕΩΝ	ΘΕΟΛ.	ΛΕΞΕΩΝ	ΘΕΟΛ.	ΛΕΞΕΩΝ
Ευαγγελιστής	2,44%	Έκκλησίας	9,28%	Έκκλησίας	3,89%	Έκκλησία-ιών	12,64
Ίουδαίοι	2,44%	Γάμος-ου	3,09%	Έρροσολύμων	2,16%	Συνέδριον	8,79%
Παύλος	2,44%	Λόγος-ου	3.09%	Άγιος-ου	1,84%	Άγγλικανική	6,59%

Προφήτης	2,44%	Διοικητικό	2,06%	Οικουμενικής	1,84%	Ἐνωσιῶν	5,49%
Ἀπόστολος	1,83%	Ἑορτῆ	2,06%	Χριστιανική	1,62%	Χριστιανικῶν	5,49%
Γραφῆς	1,83%	Κηρύγμα-τος	2,06%	Πατριαρχεῖο	1,51%	Ὄρθοδοξία	4,95%
Διαθήκη	1,83%	Μουσική	2,06%	Βυζαντινῶν	1,40%	Θεοῦ	3,30%
Εὐαγγέλιο	1,83%	Βυζαντινῆ	1,55%	Ἰωάννης	1,19%	Γενεΐη	2,75%
Ἰησοῦς	1,83%	ἐπισκόπων	1,55%	Παλαιστίνη	1,19%	Κόσμος	2,20%
Παλαιστίνη	1,83%	Κλῆρον	1,55%	Ἡμερολόγιον	1,08%	Κομμουνισμός	2,20%
Τάφος	1,83%	Πολιτεία	1,55%	Σύνοδος	1,08%	Παγκόσμιος	2,20%
Χριστός	1,83%	Τρεῖς Ἱεράρχες	1,55%	Ἐπίσκοπος	0,97%	Πίστιν	2,20%
Ἐμμανουήλ	1,22%	Ἄγαμία	1,03%	Ἄγ. Ὅρος	0,86%	Γυναίκα	1,65%

Συχνότητες λέξεων στοὺς τίτλους τῶν θεολογικῶν δημοσιεύσεων περιόδου 1925-29

Στὸν παρακάτω πίνακα παρατηροῦμε νὰ ἐμφανίζεται γιὰ πρώτη φορὰ ἡ λέξη Ἀποκάλυψη σὲ σταθερὴ συχνότητα μέχρι τὸ 1950. Ἡ λέξη τῆς ἀποκάλυψης σχετίζεται μὲ τὴν ἀνερχόμενη αἴρεση τῶν Ἀτβεντιστῶν καὶ Χιλιαστῶν¹². Μὲ τὸν τρόπο αὐτὸ τὰ θέματα τῆς Ἀποκάλυψης καὶ τῶν Χιλιαστῶν παρατηροῦμε νὰ ἀναφέρονται σὲ ὅλους τοὺς πίνακες τῶν ἐπομένων χρονικῶν περιόδων.

ΕΡΜΗΝΕΥΤ.	ΣΥΧΝΟΤ.	ΠΡΑΚΤΙΚΗ	ΣΥΧΝΟΤ.	ΙΣΤΟΡΙΚΗ	ΣΥΧΝΟΤ.	ΣΥΣΤΗΜ.	ΣΥΧΝΟΤ.
ΘΕΟΛ.	ΛΕΞΕΩΝ	ΘΕΟΛ.	ΛΕΞΕΩΝ	ΘΕΟΛ.	ΛΕΞΕΩΝ	ΘΕΟΛ.	ΛΕΞΕΩΝ
Ἀπ. Παῦλος	3,09%	Ἀσθενεῖς	3,64%	Ἐκκλησία	4,38%	Συνέδριον	6,51%
Ἰωάννης	3,09%	Ἐκκλησία	3,64%	Ἄγ. Ὅρος	1,73%	Οὐνία	3,83%
Ἰησοῦς	2,47%	Ἐκκλησιαστική	3,03%	Μονῆς	1,73%	Ἀγγλικανικῆς	3,07%
Ἀπόστολος	1,85%	Θ. Λατρεία	3,03%	Πατριάρχης	1,73%	Λωζάνη	3,07%
Διαθήκη	1,85%	Μεταφορὰ	3,03%	Ἅγιος	1,63%	Ὄρθοδοξία	2,30%
Ἐβδομήκοντα	1,85%	Θ. Κοινωνία	2,42%	Ἀλεξάνδρεια	1,53%	Ἐκκλησία	1,92%
Ἐπιστολὴ	1,85%	Ἀκάθιστος	1,82%	Ἡμερολογίου	1,32%	Ἠθικῆς	1,92%
Εὐαγγελιστῆς	1,85%	Ἐπισκόπων	1,82%	Ὁρθόδοξος	1,32%	Θρησκευτική	1,92%
Ἰουδαῖοι	1,85%	Κήρυγμα	1,82%	Αἰώνα	1,22%	Κομμ/νισμός	1,92%
Μετάφραση	1,85%	Μουσική	1,82%	Ἑλλάδος	1,22%	Παγκόσμιον	1,92%
Παλ. Διαθήκη	1,85%	Ὁρθόδοξος	1,82%	Σύνοδος	1,22%	Κομμ/νισμός	1,992%
Ἀποκάλυψη	1,23%	Γάμου	1,21%	Ἐπίσκοπος	1,12%	Χριστιανική	1,92%

12. Στὸ ἔργο του ὁ Π. Τρεμπέλας, «Χιλιασμός», ΣΩΤΗΡ 1992 ἀναφέρει, ὅτι τὸ βράδυ τῆς 6 Φεβρουαρίου 1925 πλῆθος Χιλιαστῶν φόρεσε σάβανα καὶ ἔτρεχε στοὺς δρόμους τὴν Νέας Ὑόρκης, ἐπειδὴ σύμφωνα μὲ τὶς προφητεῖες τῶν ἐπρόκειτο νὰ γίνει ἡ ἀνάστασις τῶν νεκρῶν σὲ λίγες ἐβδομάδες.

Γυναίκα	1,23%	Κληῖρος	1,21%	Ἱστορία	1,02%	Ἑλλάδι	1,53%
Προφήτης	1,23%			Κωνσταντῖνος	1,02%	Οἰκουμενική	1,53%
				Βυζάντιον	0,92%	Πανχρ/νικόν	1,53%
				Μέγας	0,92%	Ἐνωσιν	1,15%
				Ἀνασκαφή	0,81%	Θρησκεία	1,15%

Στην Πρακτική Θεολογία κυριαρχεῖ ἡ λέξις Ἰασθενεῖς, ἡ ὁποία σχετίζεται μὲ θέματα τῆς Μεταφορᾶς των γιὰ τὴ Θεία Κοινωνία. Οἱ ἀναφορὲς αὐτὲς σχετίζονται μὲ τὶς ἐπιδημίες καὶ τοὺς θανάτους ποὺ προκάλεσε κατὰ τὴν περίοδο αὐτὴ ἡ φυματίωση, ἡ πνευμονία καὶ ἡ ἐλονοσία.

Στὴν Ἱστορική Θεολογία συνεχίζουν οἱ ἀναφορὲς στὴ μεταβολὴ τοῦ νέου Ἡμερολογίου. Θέματα τῆς ἐπικαιρότητας ἔρχονται καὶ καταγράφονται στίς δημοσιεύσεις αὐτῆς τῆς περιόδου σχετικὰ μὲ ἀρχαιολογικὲς Ἀνασκαφές, ὅπως τῆς Δωδώνης, Ἱερουσαλήμ καὶ Νικόπολης, ἀκολουθοῦν θέματα γιὰ ἀνεύρεση Κωδίκων σὲ Μοναστήρια, Ναοὺς καὶ βιβλιοθήκες. Ἡ κυρίαρχη λέξις κατὰ τὴν περίοδο αὐτὴ εἶναι τὸ Ἅγ. Ὅρος. Οἱ ἀναφορὲς αὐτὲς σχετίζονται μὲ τὸ Ν.Δ τοῦ 1926 γιὰ τὴ διοίκηση τοῦ Ἅγ. Ὅρους.

Στὴ Συστηματικὴ Θεολογία κυριαρχοῦν τὰ θέματα τῶν Συνεδρίων, ὅπως καὶ τὸ θέμα τῆς Οὐνίας. Οἱ ἀναφορὲς στὴν Οὐνία σχετίζονται μὲ τὸν κίνδυνο ἐξάπλωσής της στὸν ὀρθόδοξο χῶρο.

Συχνότητες λέξεων στοὺς τίτλους τῶν θεολογικῶν δημοσιεύσεων περιόδου 1930-34

Στὸν παρακάτω πίνακα παρατηροῦμε τὶς λέξεις μὲ μεγάλη συχνότητα ποὺ πρωτοεμφανίζονται σὲ κάθε θεολογικὸ κλάδο. Στὴν Ἑρμηνευτικὴ Θεολογία οἱ λέξεις Ἰσραήλ-τικὸς καὶ Ἰουδαῖοι σχετίζονται μὲ τὶς ἀκμάζουσες παροικίες Ἰουδαίων στὴν Ἑλλάδα. Τὸ σύνολο τῶν Ἰουδαίων κατὰ τὴν περίοδο αὐτὴ εἶναι πάνω ἀπὸ 100.000, μὲ μεγαλύτερη παροικία 60.000 μελῶν νὰ κατέχει ἡ Θεσσαλονίκη, ἡ ὁποία διαθέτει καὶ συναγωγή.

Ἡ Πρακτικὴ Θεολογία κατὰ τὴν περίοδο αὐτὴ στρέφει τὸ ἐνδιαφέρον της σὲ προτάσεις νέων μεθόδων διδασκαλίας τῶν Θρησκευτικῶν στὰ σχολεῖα. Τὸ θέμα τοῦ ἐκσυγχρονισμοῦ τῆς διδασκαλίας τῶν Θρησκευτικῶν στὰ σχολικὰ βιβλία ἀπασχολεῖ τὸν θεολογικὸ χῶρο ἀπὸ τὸ

1925. Ἡ λέξη *Παιδαγωγική* σχετίζεται με νέες μεθόδους διδασκαλίας τῶν Ὀρθοσκευτικῶν.

Στὴ συστηματικὴ Θεολογία παρατηροῦμε ὅτι τὸ θέμα τοῦ Ἡμερολογίου κατὰ τὴν περίοδο αὐτὴ δὲν εἶναι ἐπίκαιρο λόγω τῆς ἀποδοχῆς τοῦ νέου ἡμερολογίου πέραν τῆς δεκαετίας. Παρατηροῦμε οἱ ἀναφορὲς ἀπὸ 13, κατὰ τὴν περίοδο 1920-25, νὰ μειώνονται στὶς 4 κατὰ τὴν περίοδο 1930-34.

ΕΡΜΗΝΕΥΤ. ΘΕΟΛ.	ΣΥΧΝΟΤ. ΛΕΞΕΩΝ	ΠΡΑΚΤΙΚΗ ΘΕΟΛ.	ΣΥΧΝΟΤ. ΛΕΞΕΩΝ	ΙΣΤΟΡΙΚΗ ΘΕΟΛ.	ΣΥΧΝΟΤ. ΛΕΞΕΩΝ	ΣΥΣΤΗΜ. ΘΕΟΛ.	ΣΥΧΝΟΤ. ΛΕΞΕΩΝ
Εὐαγγέλια	4,59%	Ἐκκλησία	4,29%	Ἐκκλησία-ς	4,43%	Ἐκκλησία-ῶν	4,72%
Ἰσραηλιτικός	2,04%	Ἐκκλησιαστική	4,29%	Πατριάρχης	2,44%	Ἀγγλικανικῆς	4,46%
Ἰουδαῖοι	2,04%	Γάμου	2,57%	Ἅγιος	1,90%	Ὁρθοδοξία	4,46%
Προφητεία	2,04%	Πατριαρχῶν	2,29%	Μονή	1,72%	Συνέδριον	3,94%
Ἀγ. Γραφή	1,53%	Ἀξιώματος	2,00%	Ἀλεξάνδρεια	1,54%	Ἐνωσιν	2,10%
Ἐπιστολή	1,53%	Μουσική	2,00%	Οἰκουμένη Γ'	1,45%	Οὐνία	2,10%
Ἰάκωβος	1,53%	Ἐκλογή	1,71%	Βυζάντιον	1,26%	Χριστιανική	2,10%
Κριτική	1,53%	Θρησκευτικά	1,71%	Ἱεροσόλυμα	1,26%	Κοινωνία	1,84%
Κώδιξ	1,53%	Αἰώνας	1,43%	Ἐπισκοπή	1,17%	Λαμπεθιανόν	1,84%
Ἀδελφόςθεος	1,02%	Θρησκευτικότης	1,43%	Ζήτημα	0,99%	Μασονίας	1,84%
Ἀποκάλυψη	1,02%	Ὁρθόδοξου	1,43%	Κυρίλλου Β'	0,90%	Ἄνθρωπος	1,57%
		Παιδαγωγική	1,43%	κώδικες	0,90%	Γάμος	1,57%
		Ἀγωγή	1,14%	Ἄντιοχεια	0,81%	Ἐπιστήμη	1,57%
		Βυζαντινῆ	1,14%	Ὁρθόδοξος	0,81%	Θρησκεία	1,57%
		Ἱεροσολύμων	1,14%	Ἐκλογή	0,72%	Σχέσεις	1,57%
		Μικτούς	1,14%	Ἑλλάδος	0,72%	Θρησκευτικότης	1,31%
		Οἰκονομία	1,14%	Ἀγ. Ὅρος	0,63%	Κίνησις	1,31%
				Ἀθηνῶν	0,63%	Πίστεις	1,31%
				Ἀξιώματος	0,63%	Ἐπιτροπῆς	1,05%
				Θεόφιλος Β'	0,63%	Κομμουνισμός	1,05%
				Ἱστορία	0,63%	Ὁξφόρδη	1,05%

Συχνότητες λέξεων στοὺς τίτλους τῶν θεολογικῶν δημοσιεύσεων περιόδου 1935-39

Ἡ χρονικὴ περίοδος πρὶν τὴν ἔναρξιν τοῦ Β' Παγκοσμίου Πολέμου χαρακτηρίζεται ἀπὸ τὴν ἀνάπτυξιν τῶν ἐθνικιστικῶν καὶ φασιστικῶν ιδεῶν. Στὰ περιοδικὰ αὐτῆς τῆς περιόδου ἡ λέξη *Γερμανία* σχετίζεται μετὸν ἐθνικισμὸν ὡς προέκτασιν τῆς εἰδωλολατρικῆς κίνησεως τῆς Προτεσταντικῆς Ἐκκλησίας. Ἡ λέξη *Βουλγαρικὸν* σχετίζεται μετὴν ἄρσιν τοῦ

σχίσματος της Βουλγαρικής Ἐκκλησίας καὶ τοῦ βουλγαρικοῦ ζητήματος. Τὸ πλῆθος τῶν ἀναφορῶν στὴν Κρήτη σχετίζεται μὲ ἱστορικά στοιχεία ἐπιγραφῶν καὶ θέματα ἁγίων ὅπως τῶν Ἁγίων Δέκα καὶ τοῦ Ἄνδρέα Κρήτης.

Στὴ Σύστηματικὴ Θεολογία εἶναι ἐνδιαφέρουσα γιὰ πρώτη φορὰ ἡ δημοσίευση τῆς λέξης *Φεμινισμός*, αὐτὴ ἡ ἀναφορὰ σχετίζεται ἀπὸ τὸ 1927 μὲ τὴν κίνηση τῶν γυναικείων ὀργανώσεων ποὺ κατέληξε στὸ δικαίωμα ψήφου στὶς δημοτικὲς ἐκλογὲς τοῦ 1934. Τὸ θέμα τῆς ἰσοτιμίας τῆς γυναίκας στὰ ἐπόμενα χρόνια θὰ ἀναλυθεῖ περισσότερο λόγω τῶν πολλῶν ἀναφορῶν στὸν γυναικεῖο ρόλο.

Στὴν Πρακτικὴ Θεολογία ἡ λέξη *Δίκαιον* σχετίζεται μὲ στοιχεῖα τοῦ Καταστατικοῦ Χάρτη τῆς Ἐκκλησίας τῆς Ἑλλάδος τοῦ 1923. Μὲ τὴν ἐφαρμογὴ τοῦ Χάρτη καταργήθηκε τὸ συγκεντρωτικὸ σύστημα τῆς διοίκησης τῆς Ἐκκλησίας καὶ οἱ ἐπίσκοποι ἀνέλαβαν τὴν εὐθύνη τῆς διοίκησης τῆς ἐπισκοπῆς των.

ΕΡΜΗΝΕΥΤ. ΘΕΟΛ.	ΣΥΧΝΟΤ. ΛΕΞΕΩΝ	ΠΡΑΚΤΙΚΗ ΘΕΟΛ.	ΣΥΧΝΟΤ. ΛΕΞΕΩΝ	ΙΣΤΟΡΙΚΗ ΘΕΟΛ.	ΣΥΧΝΟΤ. ΛΕΞΕΩΝ	ΣΥΣΤΗΜ. ΘΕΟΛ.	ΣΥΧΝΟΤ. ΛΕΞΕΩΝ
Ἀπόστολος	4,14%	Ἐκκλησία	3,58%	Ἅγιος	3,23%	Ἐκκλησία-ς	4,95%
Παῦλος	3,45%	Λόγος	2,09%	Ἐκκλησία-ς	2,86%	Χριστιανισμός	4,33%
Ἰωάννης	2,76%	Ὁρθοδοξία	2,09%	Βυζαντινὰ-ὄν	1,84%	Συνέδρια	3,10%
Θεοῦ	2,07%	Ἀξιώματος	1,79%	Μονῆς	1,84%	Κοινωνία	2,79%
Ἰησοῦς	2,07%	Δίκαιον	1,79%	Ἐπισκοπὴ	1,29%	Ὁξφόρδη	2,48%
Κήρυγμα	2,07%	Ἀγγλικανικὴ	1,49%	Πατριάρχης	1,29%	Ἐδμβούργου	1,86%
Σωτῆρος	2,07%	Ἐκκλησια-στικῶν	1,49%	Κων/πόλεως	1,01%	Ἐνωσις	1,86%
Γυναίκα-ες	1,38%	Μαθητῆς - Σχολεῖα	1,49%	Ναός	1,01%	Ἐπιστῆμη	1,86%
Προφητεία	1,38%	Βυζάντιο	1,19%	Θεσσαλονίκη	0,92%	Κράτος ἔθνος	1,86%
		Ἐκκλησιασμός	1,19%	Ἱεροσόλυμα	0,92%	Ἐκθεσις	1,55%
		Θρησκευτικὰ	1,19%	Ἱστορία-ς	0,92%	Θαῖμα	1,55%

Συχνότητες λέξεων στους τίτλους τῶν θεολογικῶν δημοσιεύσεων περιόδου 1940-44

ΕΡΜΗΝΕΥΤ. ΘΕΟΛ.	ΣΥΧΝΟΤ. ΛΕΞΕΩΝ	ΠΡΑΚΤΙΚΗ ΘΕΟΛ.	ΣΥΧΝΟΤ. ΛΕΞΕΩΝ	ΙΣΤΟΡΙΚΗ ΘΕΟΛ.	ΣΥΧΝΟΤ. ΛΕΞΕΩΝ	ΣΥΣΤΗΜ. ΘΕΟΛ.	ΣΥΧΝΟΤ. ΛΕΞΕΩΝ
Ἐπιστολὴ	9,38%	Δίκαιον	6,17%	Ἅγιος-ου	4,23%	Χριστιανικὴ	5,33%
Ἑλληνισμός	6,25%	Ἐκκλησίας	6,17%	Ἐκκλησία-ς	3,48%	Ἀνθρωπος	4,67%
Κυρίου	6,25%	Ἀκολουθία	3,70%	Πατριάρχης	2,24%	Γυναίκα	4,67%

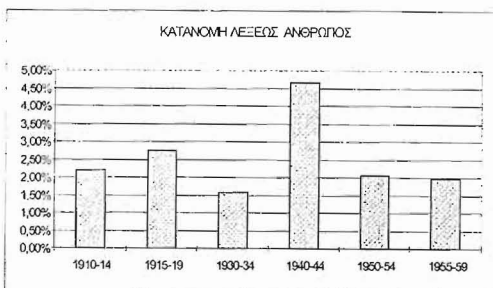
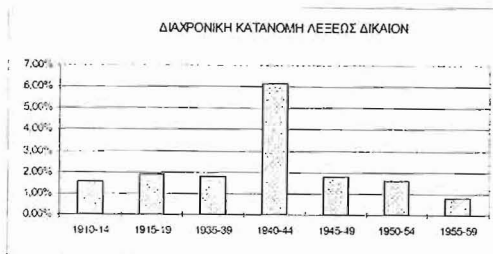
Ἐκκλησια/κῆς	3,70%	Ἱστορία	1,99%	Κοινωνία	2,00%
Γάμου	2,47%	Χριστιανικαί	1,99%	Ὁμολογία	2,00%
Χειροτονιῶν	2,47%	Βυζαντινός	1,49%	Σύγχρονος	2,00%
Διαζυγίου	1,23%	Θεσσαλονίκη	1,49%	Ἵλισταί	2,00%
Μουσικῆς	1,23%	Μονή	1,49%	Ἐλευθερία	1,33%
		Ἑλλάδος	1,24%	Κρητικοπούλου	1,33%
		Θρησκεία	1,24%	Οἰκογένεια	1,33%
		Ἱεροσολύμων	1,24%	Συνείδηση	1,33%
		Θεολογία	1,00%	Χίλιασταί	1,33%
		Χρυσόστομος	1,00%	Φεμινισμός	1,33%

Οι συχνότητες τῶν λέξεων πού παρατηροῦνται στὸν παραπάνω πίνακα καθορίζουν κοινωνικοπολιτικὰ στοιχεῖα τῶν προβλημάτων τῆς περιόδου τῆς Γερμανικῆς κατοχῆς 1940-44. Οἱ λέξεις *Ἐλευθερία*, *Ἄνθρωπος*, *Δίκαιον*, *Ἑλληνισμός* καὶ *Βυζαντινός* ὑποκρύπτουν μίαν ἀντιστασιακὴ ὀρολογία στὶς δημοσιεύσεις αὐτῆς τῆς περιόδου. Ἡ λέξη *Ἄνθρωπος* σχετίζεται μὲ δημοσιεύσεις γιὰ θέμα τῆς ἐλευθερίας, τοῦ Οὐμανισμοῦ καὶ τῆς θέσης του γιὰ τὴ φύση. Ἡ ἐμφάνιση τῶν ἀνθρωπιστικῶν ἐννοιῶν ἀντιδιαστέλλεται μὲ τὴ φασιστικὴ εἰκόνα γιὰ τὴν ἀνθρωπότητα τῶν ἐκλεκτῶν τῆς ἄριας φυλῆς. Τὸ ἀποτέλεσμα τῆς διαχρονικῆς κατανομῆς τῶν λέξεων *Δίκαιον* καὶ *ἄνθρωπος* παρατηροῦμε στὰ παρατιθέ-

μενα γραφήματα, ὅπου παρατηροῦμε τὴν ἔξαρση τῶν ἀναφορῶν γιὰ τὴν περίοδο 1940-44.

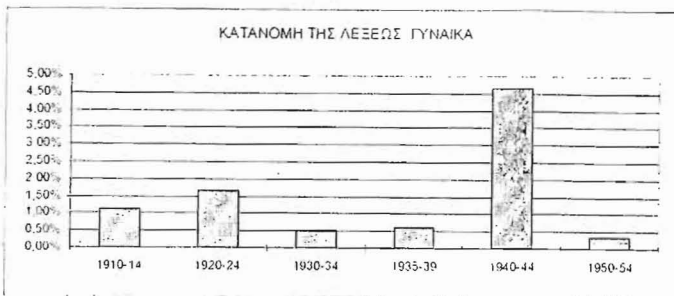
Ἡ ἀναφορὰ στὸ *Βυζάντιο* σχετίζεται μὲ τὰ νεκρικὰ ἔθιμα ἐνταφιασμοῦ τῶν βυζαντινῶν, ὅπου κυριαρχοῦσε ἡ ταφὴ τῶν νεκρῶν πλησίον Ἐκκλησιῶν καὶ ὄχι σὲ ὁμαδικοὺς τάφους, ὅπου πολλοὶ ἄνθρωποι σχεδὸν ἀκήδευτοι ἐνταφιάζονταν σὲ ἀναχώματα.

Στὴ Συστηματικὴ Θεολογία πολὺ ἐνδιαφέρον



έχουν οι πρώτες αναφορές στη *Γυναίκα*. Τα θέματα που κυριαρχούν αυτή την περίοδο είναι η εργαζόμενη γυναίκα, η χειραφέτηση και ο Φεμινισμός της γυναίκας. Αυτές οι αναφορές αντιδιαστέλλονται από τις αναφορές προηγούμενων χρονικών περιόδων, όπου τα θέματα ήταν σχετικά με το γυναικείο μοναχισμό και τη συμμετοχή της γυναίκας στη χριστιανική οικογένεια ως μητέρας κ.άλ.

Το μεγάλο πλήθος αναφορών στη γυναίκα σχετίζεται και με την ανάγκη της κοινωνίας να ένταχθει στην παραγωγή. Η έλλειψη των ανδρικών εργατικών χεριών, που οφείλονται στα πολεμικά γεγονότα, φέρνουν την γυναίκα στην ανάγκη να αναλάβει ενεργό κοινωνικό ρόλο. Λόγω των πολεμικών γεγονότων και των συνεχών επιστρατεύσεων των ανδρών δημιουργήθηκε αδυναμία κανονικής λειτουργίας των δημοσίων υπηρεσιών, το δικαίωμα χρησιμοποίησης των γυναικών και σε ανώτερες δημόσιες θέσεις ήταν επιβεβλημένο από τις κοινωνικές ανάγκες. Η



πατριωτική δράση και η συμμετοχή των γυναικών στον Β΄ Παγκόσμιο Πόλεμο, την Κατοχή και τις μετέπειτα περιπέτειες του έθνους, έδωσαν στη γυναίκα το δικαίωμα της καταξίωσης. Για τους παραπάνω περιγραφόμενους λόγους παρατηρούμε στη θεματογραφία αυτής της περιόδου να είναι κυρίαρχο θέμα ή λέξη *Γυναίκα-Γυνή*, όπως παρατηρούμε στο άνωτέρω διαχρονικό διάγραμμα.

Ειδικά η περίοδος 1940-44 χαρακτηρίζεται από μικρό πλήθος δημοσιεύσεων. Το πλήθος των 692 λέξεων που καταγράφονται στους τίτλους των δημοσιεύσεων της περιόδου, σχετίζεται πιθανόν με τα προβλήματα που δημιούργησε η γερμανική κατοχή.

Συχνότητες λέξεων στους τίτλους τῶν θεολογικῶν δημοσιεύσεων περιόδου 1945-49

ΕΡΜΗΝΕΥΤ. ΘΕΟΛ.	ΣΥΧΝΟΤ. ΛΕΞΕΩΝ	ΠΡΑΚΤΙΚΗ ΘΕΟΛ.	ΣΥΧΝΟΤ. ΛΕΞΕΩΝ	ΙΣΤΟΡΙΚΗ ΘΕΟΛ.	ΣΥΧΝΟΤ. ΛΕΞΕΩΝ	ΣΥΣΤΗΜ. ΘΕΟΛ.	ΣΥΧΝΟΤ. ΛΕΞΕΩΝ
Ἀποκάλυψη	7,50%	Γάμος	3,64%	Ἅγιος-ου	4,94%	Ἐκκλησία-ς	11,27
Γλώσσα	5,00%	Ἐκκλησία	3,64%	Ἐκκλησία-ς	3,49%	Κοινωνία	4,93%
Γυνή	5,00%	Ἐκκλησιαστική	3,64	Ἑλλάς- Ἑλληνισμός	2,62%	Συνέδριον	4,93%
Ἑλληνική	5,00%	Βυζαντινὸ	1,82%	Κρήτη-ς	2,62%	Προβλήματα	3,52%
Ἰησοῦς	5,00%	Δίκαιον	1,82%	Πατριαρχεῖο	1,74%	Ἀμπελλοδόμω	2,82%
Χριστὸς							
Ἰσραήλ	5,00%	Λόγος	1,82%	Ἅγ. Ὅρος	1,45%	βουλήσεως	2,82%
Κύριος	5,00%	Κήρυγμα	1,36%	Αἰώνια	1,45%	Ἐλευθερίαν	2,82%
Προφητεία	5,00%	Κυριακῆς	1,36%	Βυζαντινά	1,45%	Χριστιανικόν	2,82%
Ἰσραήλ	5,00%	Λατρεία	1,36%	Παναγία	1,45%	Κόσμος	2,11%
		Παιδαγωγική	1,36%	Ἱεροσολύμων	1,16%	Ὁρθόδοξος	2,11%
		Σύγχρονος	1,36%	Ρόδου	1,16%		

Τὰ ἀποτελέσματα τοῦ μίσουσ καὶ τοῦ ἀπανθρωπισμοῦ πὸν κυριάρχησαν κατὰ τὴν περίοδο 1940-44 ἤλθε νὰ λύσει ἡ μεταπολεμικὴ περίοδος. Οἱ λέξεις *Ἑλληνική*, *Γλώσσα*, *Παιδαγωγική* καὶ *Ἑλληνισμός* στὶς δημοσιεύσεις αὐτῆς τῆς περιόδου, δείχνουν τὴν πορεία πρὸς τὸ ἑλληνοχριστιανικὸ πνεῦμα, στὸ ὁποῖο ζητοῦσε νὰ ἀναβαπτιστεῖ ἡ προερχόμενη ἀπὸ τὸν πόλεμο αἰμόφυρτος ἀνθρωπότητα μέσω τοῦ ἀνθρωπισμοῦ. Οἱ μεταπολεμικοὶ παρατηρητῆς τῆς παγκοσμίου ζωῆς καὶ τῶν διεθνῶν παιδαγωγικῶν συνεδρίων θέτουν ὡς γενικὸ στόχο τὴν ἀναγέννηση τοῦ ἑλληνικοῦ ἀνθρωπισμοῦ καὶ τὴν μὲ κάθε τρόπο τόνωση τῶν ἑλληνικῶν κλασικῶν σπουδῶν¹³.

Μὲ τὴν λήξη τοῦ πολέμου τὸ Πανεπιστήμιο Θεσσαλονίκης πρωτοστατοῦντος τοῦ καθηγητῆ Νικ. Ἐξαρχοπούλου μὲ τὴν ἐργασία τοῦ “Αἱ κλασικαὶ σπουδαί”¹⁴, ξεκινᾷ ἡ ἀνθρωπιστικὴ κίνηση αὐτῆς τῆς περιόδου, ἡ ὁποία εἶχε ὡς χαρακτηριστὰ τὴν ἀνανέωση τῶν ἀνθρωπιστικῶν ιδεῶν καὶ τὴν ἀναμόρφωση τῆς κλασικῆς παιδείας.

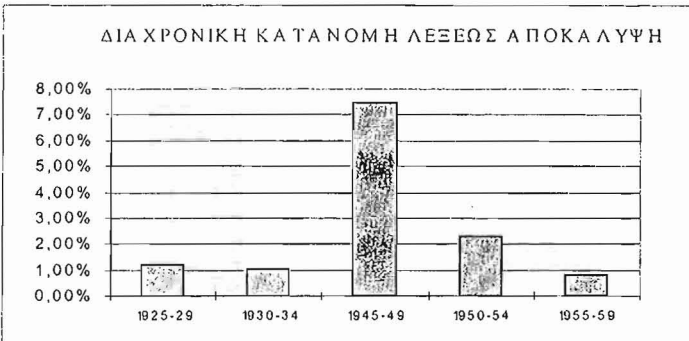
Τὴν μεταπολεμικὴ περίοδο στὴν Ἑλλάδα συνεχίζεται ἡ ἐσωτερικὴ διαμάχη τῆς κοινωνίας καὶ τῆς ιδεολογίας πὸν ὀδηγεῖ στὸν ἐμφύλιον πό-

13. Παιδαγωγικὴ Ἐπιθεώρηση, τεύχ. 2, Ἀθήνα 1946 σελ. 107.

14. Παιδαγωγικὴ Ἐπιθεώρηση, τεύχ. 2, Ἀθήνα 1947.

λεμο. Η Έκκλησία αντιμαχόμενη την ύλιστική φιλοσοφία προτάσσει την έλληνιστική παιδεία και τὸ χριστιανικὸ ἰδεῶδες του ἀνθρωπισμοῦ.

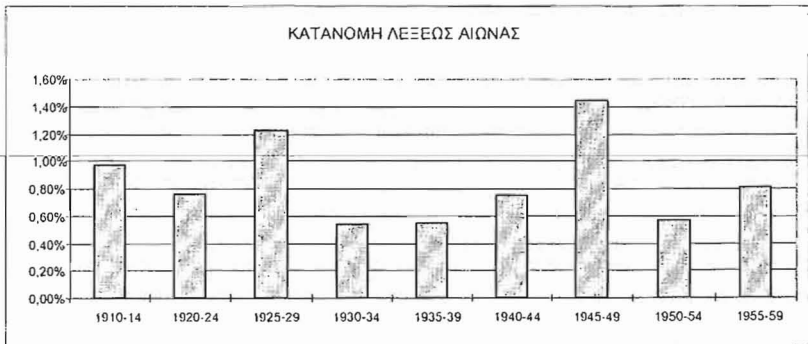
Οἱ ἀναφορὲς στὴν Ἑρμηνευτικὴ Θεολογία μὲ τὴ λέξη Ἀποκάλυψης, σχετίζονται μὲ τὴν ἀβεβαιότητα τῆς νέας περιόδου ποὺ ἀκολούθησε κά-νοντας χρῆση τῆς πυρηνικῆς βόμβας, ἡ ὁποία σηματοδοτοῦσε ἐσχατο-λογικὲς ἀναφορὲς. Παρατηρώντας τὰ ἐπόμενα διαγράμματα διαχρο-νικῆς κατανομῆς τῶν λέξεων Ἀποκάλυψη καὶ προφητεία μποροῦμε νὰ διερευνήσουμε τοὺς λόγους τῆς μεγάλης ἐμφάνισής των. Πιθανὸν ἢ ἐμφάνιση τῶν λέξεων Ἀποκάλυψη καὶ προφητεία σὲ ἔξαρση ἀμέσως μετὰ τὸν Β΄ Παγκόσμιο Πόλεμο νὰ εἶναι ἓνα ἀναμενόμενο γεγονός, διό-τι σὲ περιόδους κρίσεων καὶ καταστροφῶν ἢ Ἀποκάλυψη ἐρμηνεύεται ἱστορικὰ, ἀναμένοντας ἄμεσα τὴν ἐμφάνιση τῶν ἀποκαλυπτικῶν ἐσχα-τολογικῶν προρρήσεων¹⁵. Δὲν πρέπει νὰ λησμονοῦμε τὴν προσπάθεια



15. Μ. Τσιμωτίσης, *Ανάλυση Περιεχομένου μὲ Η/Υ τοῦ Βιβλίου τῆς Ἀποκάλυψης στὰ ἐκδομένα κείμενα ἐρμηνειῶν καὶ ὑπομνημάτων ἀπὸ τὸν 1ο μέχρι τὸ τέλος τοῦ 19ου αἰῶνα*, Διδ. Διατριβὴ Θεσσαλονίκη 2004, σελ. 407.

τῆς γερμανικῆς προπαγάνδας μὲ τὸν Γκέμπελς, ὁ ὁποῖος ἄρχισε νὰ ἀναλύει τὶς προφητεῖες καὶ εἰδικὰ τὸν Νοστράδαμο¹⁶ τὶς ὁποῖες τὶς συσχετίζει μὲ τὸν πόλεμο, καὶ τὴ γερμανικὴ κατοχὴ στὴν Εὐρώπη. Παράλληλα ἡ Ἀγγλικὴ προπαγάνδα ξοδεύοντας 80.000 στερλίνες προσπάθησε νὰ ἀπαντήσῃ.

Ἡ διαχρονικὴ κατανομὴ τῆς λέξης *αἰώνας* γιὰ τὴν περίοδο πού μελετᾶμε παρατηροῦμε νὰ παρουσιάζει μέγιστα στὶς πολεμικὲς συγκρούσεις τοῦ 1912, 1944 καὶ μετὰ τὴν μικρασιατικὴ καταστροφὴ τοῦ 1922. Ἡ



παρατήρηση αὐτὴ πιθανὸν νὰ σχετίζεται μὲ τὸ γεγονός ὅτι μετὰ ἀπὸ κάθε πόλεμο καὶ καταστροφὴ ἡ ἀνθρωπότητα προσδοκᾷ ἕνα καλύτερο μέλλον στὸν χρόνο πού θὰ ἀκολουθήσῃ.

Στὴ Συστηματικὴ Θεολογία ἡ παρουσία τῶν λέξεων *Κοινωνία* καὶ *Ἐλευθερίαν* σχετίζονται μὲ τὴν κατάσταση τοῦ ἀτόμου νὰ δράσῃ χωρὶς περιορισμούς μὲ αὐτοτέλεια μέσα σὲ ἕνα σύνολο ἀτόμων μὲ ὀργανωμένες σχέσεις μεταξύ τους (νόμους κτλ.) κατὰ τὴν περίοδο 1945-49.

Συχνότητες λέξεων στοὺς τίτλους τῶν θεολογικῶν δημοσιεύσεων περιόδου 1910-44 στὴν Ὁρησκαιολογία

Τὸ μικρὸ πλῆθος τῶν 142 δημοσιευμένων θεμάτων κατὰ τὴν περίοδο

16. M. Bazault, *Siecles Nostradamus*, μετφρ. Μ. Μπαρμπουνάκης, Θεσ/νίκη, 1982, σελ. 9.

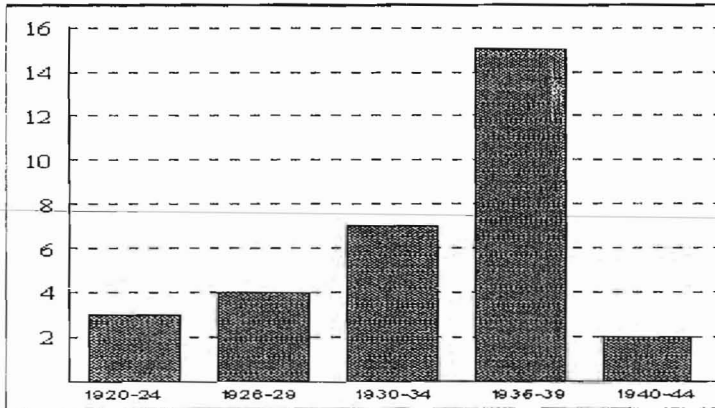
1910-44 μᾶς ἀνάγκασε νὰ παρουσιάσουμε τὶς περισσότερες ἐπαναλαμβανόμενες λέξεις στὸν παρακάτω πίνακα.

ΛΕΞΕΙΣ	ΠΕΡΙΟΔΟΣ	ΠΛΗΘΟΣ	ΣΥΧΝΟΤΗΤΑ
Περιπλανωμένον	1910-14	2	10%
Φιλοσοφία	1920-24	3	8,6%
Γένεσις	1920-24	2	5,7%
Κοράνιο-Μωάμεθ	1920-24	2	5,7%
Θρησκεία	1920-24	2	5,7%
Φιλοσοφία	1926-29	4	14,3%
Κοράνιο	1926-29	3	10,7%
Ἑλληνική	1926-29	2	7,1%
Μινωϊκός	1926-29	2	7,1%
Ἑλληνική	1926-29	2	7,1%
Φιλοσοφία	1930-34	7	12,8%
Ἐπιστήμη	1930-34	3	5,5%
θρησκεία	1930-34	2	3,7%
Ἰδεοκρατία	1930-34	2	3,7%
Κοσμοθεωρία	1930-34	2	3,7%
Πλάτωνα	1930-34	2	3,7%
Φιλοσοφία	1935-39	15	16,1%
Πλάτωνος	1935-39	13	14%
Ψυχή	1935-39	3	4,3%
Κάντ	1935-39	3	3,2%
Ἀριστοτέλης	1935-39	2	2,2%
Ἐννοια	1935-39	2	2,2%
Ἠθική	1935-39	2	2,2%
Θρησκεία	1935-39	2	2,2%
Ὄντος	1935-39	2	2,2%
Πρόβλημα	1935-39	2	2,2%
Στωϊκός	1935-39	2	2,2%
Κοσμοθεωρία	1940-44	2	7,4%
Μεταμαθηματικά	1940-44	2	7,4%
Μπερξόν	1940-44	2	7,4%
Φιλοσοφία	1940-44	2	7,4%

Στὸν παραπάνω πίνακα παρατηροῦμε τὴν ἱστοριογραφία τῆς λέξης *Φιλοσοφία* μέσα ἀπὸ τὴν συχνότητα ποὺ παρουσιάζεται στὴν κάθε χρονική περίοδο. Τὴν συχνότητα παρουσίας τῆς λέξεως μποροῦμε νὰ τὴν παραστήσουμε ἐποπτικὰ μὲ τὸ παρακάτω διάγραμμα. Στὸ διάγραμμα αὐτὸ παρατηροῦμε τὴν τάση τῆς ἀνθρωπότητας ἕως τὸ 1939 νὰ ἀμφισβητεῖ καὶ νὰ ψάχνει γιὰ τὸ νέο σύστημα ἀντιλήψεων τοῦ κόσμου. Ἡ θέση τοῦ ἀνθρώπου μέσα στὸν κόσμον καὶ ἡ δυνατότητά του νὰ τὸν ἀνα-

γνωρίζει καὶ νὰ τὸν μεταβάλλει, εἶναι κυρίαρχο θέμα, ὅπως φαίνεται ἀπὸ τὶς ἀναφορὲς στὴ Φιλοσοφία αὐτῆς τῆς περιόδου. Οἱ φιλοσοφικὲς ἀντιλήψεις κατὰ τὴν περίοδο 1940-44 ὑποχωροῦν ὑπὸ τὴν πίεση σημαντικῶν κοινωνικῶν προβλημάτων.

ΙΣΤΟΡΙΟΓΡΑΦΙΚΗ ΠΑΡΑΣΤΑΣΗ ΑΝΑΦΟΡΩΝ ΤΗΣ ΛΕΞΗΣ ΦΙΛΟΣΟΦΙΑ



Χαρακτηριστικὴ λέξη κατὰ τὴν περίοδο 1935-39 εἶναι ἡ λέξη *Πλάτωνος* πού ἔχει τὴν μεγαλύτερη συχνότητα ἀναφορῶν. Τὴν περίοδο 1940-44, πού κυρίως σὲ αὐτὴ τὴν ἐργασία μελετοῦμε, ἀπασχολοῦν ἡ *Μπερξό-νιος* φιλοσοφία, τὰ *Μεταμαθηματικά* καὶ ἡ νέα *Κοσμοθεωρία* τοῦ ἐθνικοσοσιαλισμοῦ πού παρουσιάσθηκε.