

**Η ΚΟΙΝΩΝΙΚΗ ΘΕΣΗ ΤΗΣ ΓΥΝΑΙΚΑΣ
ΜΕΣΑ ΑΠΟ ΤΗΝ ΑΝΑΛΥΣΗ
ΠΕΡΙΕΧΟΜΕΝΟΥ ΤΩΝ ΘΕΟΛΟΓΙΚΩΝ
ΔΗΜΟΣΙΕΥΜΑΤΩΝ ΤΗΣ ΠΕΡΙΟΔΟΥ
1910-1960**

ΥΠΟ
ΜΗΝΑ ΤΣΙΚΡΙΤΣΗ - ΚΩΝΣΤΑΝΤΙΝΟΥ ΖΟΡΜΠΑ



**Η ΚΟΙΝΩΝΙΚΗ ΘΕΣΗ ΤΗΣ ΓΥΝΑΙΚΑΣ
ΜΕΣΑ ΑΠΟ ΤΗΝ ΑΝΑΛΥΣΗ
ΠΕΡΙΕΧΟΜΕΝΟΥ ΤΩΝ ΘΕΟΛΟΓΙΚΩΝ
ΔΗΜΟΣΙΕΥΜΑΤΩΝ ΤΗΣ ΠΕΡΙΟΔΟΥ
1910-1960**

ΥΠΟ
ΜΗΝΑ ΤΣΙΚΡΙΤΣΗ,
Δρος Θεολογίας - Κοινωνιολόγου
ΚΩΝΣΤΑΝΤΙΝΟΥ ΖΟΡΜΠΙΑ,
Δρος Θεολογίας - Κοινωνιολόγου

Εισαγωγικές παρατηρήσεις

Ο σκοπός της παρούσης μελέτης είναι να διερευνήσει και να απεικονίσει τους όρους *Γυναίκα*, *Γυνή* και *Γάμος* στους τίτλους των θεολογικών δημοσιευμάτων για την περίοδο 1910-1960. Το αποτέλεσμα αυτής της έρευνας ολοκληρώθηκε απομονώνοντας τους παραπάνω λεκτικούς τύπους από τις δημοσιεύσεις της ανωτέρω χρονικής περιόδου. Στη συνέχεια συντάξαμε ταξινομημένους πίνακες συχνότητας των λέξεων *Γυναίκα*, *Γυνή* και *Γάμος* και με την μέθοδο της 'Ανάλυσης Περιεχομένου' (Content Analysis), προσπαθήσαμε να παρουσιάσουμε την κοινωνική-ιστορική και θεολογική θέση της γυναίκας στους τίτλους των θεολο-

1. Τις τελευταίες δύο δεκαετίες οι έρευνητές εξετάζουν πιά περίπλοκες μεθόδους ανάλυσης, πού εστιάζονται στις έννοιες και τις σημασιολογικές σχέσεις, παρά την άκριβη παρουσία των λέξεων (de Sola Pool, 1959). Σήμερα ή 'Εννοιολογική και ή Σχεσιακή ανάλυση περιεχομένου χρησιμοποιούνται στη διερεύνηση *διανοητικών προτύπων*, ως πρὸς τή γλωσσική, συναισθηματική, γνωστική, κοινωνική, πολιτιστική και ιστορική σημασία τους.

γικῶν δημοσιεύσεων γιὰ τὴν παραπάνω περίοδο. Ἡ μεθοδολογία ταξι-νόμησης καὶ ἀνάλυσης σὲ κατηγορίες εἶναι γνωστὴ ἀπὸ τὸν Ἀμερικανὸ Bernard Berelson², ὡς ἀνάλυση περιεχομένου³. Εἰδικότερα ἡ τυπολογία τῶν μεθόδων ἀνάλυσης περιεχομένου ἔχει καταγραφεῖ ἀπὸ τὸν Γερμανὸ Merten Klaus⁴.

Ἄν ἀναλύσουμε τοὺς τίτλους τῶν δημοσιεύσεων μὲ βάση τὶς συχνότητες τῶν λέξεων *Γυναίκα*, *Γυνή* καὶ *Γάμος* χωρὶς νὰ μᾶς ἀπασχολήσουν τὰ πραγματολογικὰ καὶ τὰ δομικὰ στοιχεῖα τοῦ κάθε δημοσιευμένου τίτλου, παρὰ μόνον ἡ συχνότητα τῆς ἐμφάνισης τῶν ἀνωτέρω λέξεων, ὀδηγοῦμεθα σὲ μία ἐνδιαφέρουσα ἐννοιολογικὴ ἀνάλυση περιεχομένου, ὅπου δίνεται προτεραιότητα στὴ μορφή τῶν ἐπαναλήψεων τῶν ἐννοιῶν (συχνότητα) ποὺ σχετίζονται μὲ τὶς ἀναφορὲς στὴ *γυναίκα*. Στὴ συνέχεια μὲ τὴν βοήθεια τῶν ἐπιστημονικῶν ἐργαλείων τῆς Στατιστικῆς, ὅπως ἡ συμμεταβλητότητα (co-variation) καὶ οἱ συντελεστὲς συσχέτισης (correlations) ποὺ μᾶς δείχνουν τὴ συσχέτιση δύο χαρακτηριστικῶν, μπορούμε νὰ προσδιορίσουμε τὸ *σημεῖο καμπῆς* ὅπου ἡ ἑλληνίδα γυναίκα καλεῖται νὰ καταδείξει τὸν πολιτικὸ, οἰκονομικὸ καὶ κοινωνικὸ ρόλο της, πρωτίστως δὲ τὴ θέση της μέσα στὴν Ἐκκλησία.

Κωδικοποίηση τίτλων

Δουλεύοντας μὲ τοὺς τίτλους τῶν δημοσιεύσεων, ὅπως αὐτὲς μεταγράφηκαν ἀπὸ τὶς συλλογές⁵, στὴ συνέχεια ἔγινε ἡ ἐπεξεργασία προκειμένου νὰ ἐπιτευχθεῖ ἡ τροφοδότηση τοῦ Ἡλεκτρονικοῦ Ὑπολογιστῆ

2. B. Berelson and Gaudet, *The People's Choice: How the Voter Makes Up His Mind in a Presidential campaign*, Meredith, New York 1944.

3. B. Berelson, *Content Analysis in Communication Research*, Glencoe 1952. Ἡ ἀνάλυση περιεχομένου, σύμφωνα μὲ τὸν B. Berelson, ὀρίζεται ὡς μία τεχνικὴ ἔρευνας ποὺ χρησιμοποιεῖται γιὰ ἀντικειμενικὴ, συστηματικὴ καὶ ποσοτικὴ περιγραφή τοῦ περιεχομένου, στὴ γραπτὴ ἢ προφορικὴ ἐπικοινωνία.

4. M. Klaus, *Inhaltsanalyse: Einführung in Theorie, Methode und Praxis*, 2. Verbesserte Auflage, Westdeutscher Verlag, Opladen 1995.

5. Ν. Πολίτη-Σ. Κυριακίδη “Ἑλληνικὴ βιβλιογραφία 1909-1920”, Ε. Μιχαηλίδη “Ἐυρετήριο Ἐκκλησιαστικοῦ Φάρου 1926-1938”, Π. Μπρατσιώτη “Θεολογικὲς μελέτες 1900-1948”, Δ. Μπαλάνου “Θεολογικαὶ Ἔργασια Πανεπιστημίου Ἀθηνῶν ἕως 1937”, Ἰ. Καριμίρη “Ἑλληνικὴ βιβλιογραφία 1945-1955”, Β. Σταυρίδη “Οἰκουμενικὴ βιβλιογραφία 1860-1959”, Δ. Σαβράμη “Ἑλληνικὴ Θεολογικὴ βιβλιογραφία 1950-1960”, Σ.

(H/Y)⁶. Ἀπὸ τὰ 10 μέρη τοῦ λόγου⁷ ἐπιλέξαμε μόνο τὰ οὐσιαστικά, τὰ ἐπίθετα, τὰ τοπωνύμια καὶ τὰ κύρια ὀνόματα. Στὴ βάση δεδομένων (database) ποὺ δημιουργήθηκε στὸν H/Y δὲν περιλήφθηκαν τὰ ἄρθρα, οἱ σύνδεσμοι, τὰ ἐπιρρήματα, οἱ ἀντωνυμίες, οἱ προθέσεις, τὰ μόρια καὶ τὰ ἀριθμητικά. Στὴν κατηγοριοποίηση τῆς ἐπιλογῆς τῶν βασικῶν λέξεων *Γυναίκα*, *Γυνή* καὶ *Γάμος* προσμετρήσαμε καὶ ὅλους τοὺς κλιτοὺς τύπους. Στὴν ὁμαδοποίηση τῶν λέξεων προσμετρήσαμε στὴ λέξη ποὺ εἶχε τὴ μεγαλύτερη συχνότητα ἀπὸ ἄλλες ποὺ πιθανὸν νὰ εἶχαν κάποια συσχέτιση μὲ τὴν λέξη γυναίκα ὅπως π.χ. ἄνθρωπος, γάμος, δίκαιο καὶ κοινωνία. Στὴν πορεία αὐτὴ καθιερώσαμε σὰν βασικὴ λέξη (master word) τὴ λέξη μὲ τὴν μεγαλύτερη συχνότητα στὸν κλιτικὸ τύπο τῆς.

Ἡ κατηγοριοποίηση ἐγίνε μὲ βάση τὶς θεματικὲς περιοχὲς τῆς Θεολογικῆς ἐπιστήμης, ὅπως παρατηροῦμε στὸν Πίνακα ποὺ ἀκολουθεῖ:

Πίνακας συχνότητων λέξεων ἀνὰ θεολογικὸ κλάδο

ΧΡΟΝΙΚΗ ΠΕΡΙΟΔΟΣ	ΕΡΜΗΝΕΥΤΙΚΗ ΘΕΟΛΟΓΙΑ	ΠΡΑΚΤΙΚΗ ΘΕΟΛΟΓΙΑ	ΙΣΤΟΡΙΚΗ ΘΕΟΛΟΓΙΑ	ΣΥΣΤΗΜΑΤΙΚΗ ΘΕΟΛΟΓΙΑ	ΘΡΗΣΚΕΙΟΛΟΓΙΑ	ΣΥΝΟΛΑ
1910-14	105	194	826	272	19	1,416
1915-19	37	209	476	182	13	917
1920-24	164	194	926	340	35	1,659
1925-29	162	165	982	261	28	1,598
1930-34	196	350	1,107	381	55	2,089
1935-39	145	335	1,085	323	93	1,981
1940-44	32	81	402	150	27	692
1945-49	40	220	344	142	8	754
1950-54	131	377	1,053	293	39	1,893
1955-59	129	382	992	306	28	1,837
ΣΥΝΟΛΑ	1,141	2,507	8,193	2,650	345	14,836

Οἱ λέξεις ὁμαδοποιήθηκαν καὶ μελετῶνται σὲ χρονικὲς περιόδους, ἀνὰ πενταετία. Συνολικὰ ἐπεξεργαστήκαμε 14.836 λέξεις.

Ρουμελιώτῃ “Εὔρεθῆρο περιοδικῆ Θεολογία ἕως τὸ 1963”, Χ. Τζώγα-Π. Παπαευαγγέλου (Α.Π.Θ.) “Ἑλληνικὴ Θεολογικὴ Βιβλιογραφία 1860-1960 ἄρθρα & μελέται σὲ περιοδικά”.

6. Ἡ ἐπεξεργασία αὐτὴ ἦταν ἡ μετατροπὴ τοῦ πολυτονικοῦ συστήματος γραφῆς σὲ μονοτονικὸ καὶ ἡ κεφαλαιογράμματῃ γραφῆ. Ὁ τόνος τοποθετήθηκε ἀμέσως μετὰ τὸ φωνῆεν π.χ. ἡ λέξη Χριστὸς μεταγράφηκε ὡς ΧΡΙΣΤΟ/Σ. Παράλληλῃ ἐπεξεργασία ἦταν νὰ ἀφαιρεθοῦν ἐκεῖνα τὰ μέρη τοῦ λόγου ποὺ δὲν εἶχαν ἐνδιαφέρον στὴν κατηγοριοποίηση τῆς ἀνάλυσης περιεχομένου ποὺ ἀναπτύξαμε στὴ μελέτῃ μας.

7 Ὅπως ἀναπτύσσονται στὴ μεγάλη Νεοελληνικὴ Γραμματικὴ τοῦ Τριανταφυλλίδη

Ἡ Γυναίκα στὴν ἀρχαιότητα

Πρὶν προχωρήσουμε στὰ συμπεράσματα τῆς ἀνάλυσης περιεχομένου τῆς περιόδου ποὺ μελετοῦμε, θεωροῦμε ἀπαραίτητη μία σύντομη ἱστορική περιγραφή τῆς κοινωνικῆς θέσης ποὺ εἶχε ἡ γυναίκα μέσα στὴν ἱστορία.

Κατὰ τὴ μυθολογία τῶν ἀρχαίων Ἑλλήνων⁸, ὅπως καὶ στὴ Γένεση⁹ τῆς Παλαιᾶς Διαθήκης, ἡ ὕπαρξη τῆς γυναίκας δὲν εἶχε καλὴ φήμη καὶ δὲν ἀπολάμβανε ἐκτίμησης. Ἐθεωρεῖτο μάλιστα ἡ πρώτη αἰτία τῆς δημιουργίας τῶν πόνων καὶ τῶν θλίψεων μὲ τις ὁποῖες γέμισε ὁ ἀνθρώπινος βίος. Στὸν Ὅμηρο ἡ κοινωνικὴ θέση τῆς γυναίκας, ὅπως αὐτὴ περιγράφεται στὸ ἔργο του Ἰλιάδα¹⁰, εἶναι ἀνάμικτη. Ἀναφέρει χαρακτηριστικὰ ὅτι ὁ καλὸς καὶ φρόνιμος ἄνδρας ἀγαπᾷ καὶ προσέχει τὴ γυναίκα του. Ἡ γυναίκα δὲν εἶχε ἰσοτιμία μὲ τὸν ἄνδρα παρ' ὅτι ὑποχρεοῦτο νὰ τηρεῖ πίστη στὸν γάμο, ἐνῶ ὁ ἄνδρας μποροῦσε νὰ συνοικεῖ μὲ μίαν ἢ περισσότερες παλλακίδες¹¹. Στὴν ἱστορικὴ περίοδο ἡ θέση τῆς γυναίκας διαφοροποιεῖται στὴ Σπάρτη καὶ τὴν Κρήτη. Στὶς δωρικὲς κτίσεις ἡ θέση τῆς γυναίκας ἐξομοιώνεται μὲ τὸν ἄνδρα, τυγχάνει τιμητικῆς διάκρισης καὶ ἀποκαλεῖται ὡς δέσποινα. Ἔχει πλήρη ἐλευθερία ἐπικοινωνίας μὲ τοὺς ἄνδρες, πλήρη ἠθικὴ ἀποδέσμευση καὶ ἀναμιγνύεται στὰ πράγματα τῶν ἀνδρῶν καὶ τῆς πόλεως. Ὁ Ἀριστοτέλης στὸ ἔργο του Πολιτικά¹² εἰρωνεύεται τοὺς Σπαρτιάτες ποὺ ὑποβάλλουν τοὺς ἑαυτοὺς τους ὑπὸ τὸν ζυγὸ τῶν γυναικῶν. Στὴ Σπάρτη οἱ γυναῖκες ἐτύγχαναν δημόσιας ἐκπαίδευσης, εἰσήρχοντο ἀκόλυτα στὸ γυμνάσιο καὶ τὸ γυμναστήριο καὶ οἱ ἄγαμες γυναῖκες μποροῦσαν νὰ παρακολοθηθοῦν ἀκόμη καὶ γυμνικοὺς ἀγῶνας.

(Ἀθήνα 1941), ἀναθεωρημένη ἀπὸ τὸ ΚΕΜΕ τὸ 1978, σὲ συνδυασμὸ μὲ τὸ δίτομο ἔργο τοῦ Α. Τζαρζάνου (Ἀθήνα, 1946-54).

8. Ἡσίοδος 83: « ὀνόμηνε δὲ τήνδε γυναῖκα Πανδώρην, ὅτι πάντες Ὀλύμπια δώματ' ἔχοντες δῶρον ἐδώρησαν, πῆμ' ἀνδράσιν ἀλφηστήσιν».

9. Γένεσις 3,16: «καὶ τῇ γυναικὶ εἶπεν Πληθύνων πληθυνθὼ τὰς λύπας σου καὶ τὸν στεναγμὸν σου, ἐν λύπαις τέξῃ τέκνα· καὶ πρὸς τὸν ἄνδρα σου ἡ ἀποστρόφῃ σου, καὶ αὐτὸς σου κυριεύσει».

10. Ἰλιάς 9,341: «ὄς τις ἀνὴρ ἀγαθὸς καὶ ἐχέφρων τὴν αὐτοῦ φιλεῖ καὶ κήδεται».

11. Ἰλιάς 10,439.

12. Πολιτικά Β 1270,6: «τὰς δὲ γυναῖκάς φασι μὲν ἄγειν ἐπιχειρῆσαι τὸν Λυκοῦργον ὑπὸ τοὺς νόμους, ὡς δ' ἀντέκρουον, ἀποστήναι πάλιν».

Στὴν Ἰωνία θεωροῦσαν τὶς γυναῖκες ὑποδεέστερες τῶν ἀνδρῶν. Ὁ Ἀριστοτέλης ἀναφέρει ἐπίσης, μεταξὺ ἄλλων, τὰ ἐξῆς: «ἐκ φύσεως ὁ ἄνδρας εἶναι καλύτερος καὶ ἡ γυναῖκα κακή, ἐκεῖνος θὰ ἐξουσιάζει ἐνῶ ἡ γυναῖκα ἐξουσιάζεται»¹³. Ὁ Πλάτων ἐπίσης σημειώνει ὅτι: «ἡ γυναῖκα πρέπει νὰ ἀσχολεῖται μὲ τὸ νοικοκυριό της καὶ νὰ ὑπακούει στὸν ἄνδρα»¹⁴. Παράλληλα ὅμως ὑπῆρχε μία ἄλλη τάξη γυναικῶν, οἱ ἑταῖρες, πρὸς τὶς ὁποῖες ἡ ἐκτίμηση τῶν ἀνδρῶν ἦταν ἀρκετὰ μεγάλη σὲ σχέση μὲ τὶς ἄλλες γυναῖκες τῆς πόλεως. Ἡ θέση αὐτὴ συνοψίζεται μὲ σαφήνεια σὲ σχετικὸ χωρίο τοῦ Δημοσθένη: «Τὰς μὲν γὰρ ἑταίρας ἡδονῆς ἔνεκα ἔχομεν, τὰς παλλακὰς τῆς καθ' ἡμέραν θεραπείας τοῦ σώματος, τὰς δὲ γυναῖκας τοῦ παιδοποιεῖσθαι γνησίως».

Στὴν Ρώμη ἡ γυναῖκα εἶχε τὴν ἴδια θέση μὲ αὐτὴ πού προαναφέραμε τῶν Ἑλληνικῶν πόλεων. Ἦταν σὲ ὑποδεέστερη θέση ἀπέναντι τοῦ ἀνδρα. Καθ' ὅλη τὴ ζωὴ της ἦταν ὑπὸ τὴν κηδεμονίαν εἴτε τοῦ πατέρα της, εἴτε τοῦ συζύγου, εἴτε τοῦ ἀδελφοῦ, εἴτε ἀκόμη τοῦ πλησιέστερου σὲ ἀρρενογονία συγγενῆ. Ὁ σύζυγος εἶχε ἀπόλυτη ἐξουσία ἐπὶ τῆς γυναίκας του καὶ ἐδικαιοῦτο νὰ τὴ φονεύσει ἂν εἶχε ἐνδείξεις ὅτι παραβαίνει τὴν πίστη τοῦ γάμου. Ἡ γυναῖκα κατὰ τὴν περίοδο αὐτὴ ἐμφανίζει καλύτερη μόρφωση, ἀλλὰ καὶ ἀνάμιξη στὶς ὑποθέσεις τοῦ συζύγου, ὥστε νὰ δικαιολογεῖ ἀκόμη περισσότερο τὴν ἀπονεμομένη ἐκτίμησή του¹⁵.

Στὴν πορεία τοῦ χρόνου ἡ γυναῖκα ἀνάλογα μὲ τὶς πολιτικονομικὲς συνθήκες ἀναμιγνύεται σὲ θέματα ἐξουσίας μὲ δολοπλοκίες καὶ φόνους. Ἡ ἀνάμιξή της συνδυάζεται πάντοτε μὲ τὴν ἠθικὴ πρωτοφανῆ κατάπτωση, ἡ ὁποία συμβαδίζει μὲ τὴν παρακμὴ τῆς ἴδιας τῆς αὐτοκρατορίας. Εἰδικότερα τὴν ἐποχὴ τοῦ Νέρωνα ἀποβλέπει στὴν ἱκανοποίηση φιλοδοξιῶν πού συγχέονται μὲ τὴν φιληδονία, τὴν ἀκολασία καὶ τὴν ἐγκληματικότητα. Χαρακτηριστικὸ παράδειγμα τῆς ἐποχῆς ἡ Ἀγριππίνα, γυναῖκα τοῦ Κλαυδίου, ἡ ὁποία ὑπῆρξε ἀδελφὴ, σύζυγος καὶ μητέρα τριῶν

13. Πολιτικά 1254b,13: «ἔτι δὲ τὸ ἄρρεν πρὸς τὸ θῆλυ φύσει τὸ μὲν κρεῖττον τὸ δὲ χεῖρον, καὶ τὸ μὲν ἄρρον τὸ δ' ἀρχόμενον».

14. Πλάτων (Μένων 71,e9): «ὅτι δεῖ αὐτὴν τὴν οἰκίαν εὖ οἰκεῖν, σφύζουσάν τε ἔνδον καὶ κατήκοον οὔσαν τοῦ ἀνδρός».

15. Βλ. περισσότερα J.P.V.D. Balsdon, *Ρωμαῖες Γυναῖκες. Ἡ ἱστορία καὶ τὰ ἔθιμά τους*, Μορφωτικὸ Ἴδρυμα Ἑθνικῆς Τραπέζης, Ἀθήνα, 1984. Πρβλ. Ἀμαλία Κ. Ἡλιάδη, Οἱ ἀντιλήψεις γιὰ τὰ δύο φύλα στὸ πρῶμο Βυζάντιο (www.dide.ach.sch.gr/thriskeftika/keimena/iliadi/8/women.htm, 29.9.2007).

αὐτοκρατόρων, καὶ ἡ ὁποία δολοφονεῖ τὸν σύζυγό της καὶ καταδιώκει ὅλες τὶς γυναῖκες, τῶν ὁποίων ἡ καλλονὴ ἦταν ἐμπόδιο στὶς ἐρωτικές της βλέψεις. Γιὰ νὰ διατηρήσει τὴν ἐπιρροή της στὸν γιό της τὸν Νέρωνα καὶ γιὰ νὰ τὸν ἀποσπάσει ἀπὸ τὶς ἄλλες γυναῖκες, προσπάθησε νὰ προκαλέσει διὰ τῶν θεληγῆτρων της τὸν ἔρωτά του. Στὴ συνέχεια ἡ σύζυγος τοῦ Νέρωνα, ἡ Σαβίνα, ἐξ ἴσου ἀκόλαστη μὲ τὴν Ἀγριππίνα, δὲν δίστασε νὰ τοῦ βάλει τὴν ἰδέα τῆς δολοφονίας τῆς ἴδιας τῆς μητέρας του.

Ἡ γυναίκα στὸ Βυζάντιο

Τὴν Βυζαντινὴ περίοδο ἡ γυναίκα περιορίζεται στὰ στενὰ πλαίσια τοῦ οἰκογενειακοῦ βίου. Ἡ νομικὴ της θέση ἦταν πάντοτε ὑπὸ τὸ πνεῦμα τῶν ρωμαϊκῶν νόμων καὶ σὲ χαμηλότερο ἐπίπεδο ἀπὸ τὴ θέση τοῦ ἀνδρα. Ὁ Γρηγόριος ὁ Θεολόγος¹⁶, ἀπὸ τὸν 4ο αἰώνα, καταγγέλλει τὸ νομοθετικὸ πλαίσιο τῶν ἀνδρῶν σὲ βάρος τῶν γυναικῶν. Μὲ τὴν ἐπικράτηση τοῦ Χριστιανισμοῦ δόθηκε στὴ γυναίκα ἡ εὐκαιρία μιᾶς εὐρύτερης δράσης, πέρα ἀπὸ τὴν οἰκογενειακὴ ζωὴ. Κατὰ γενικὸ κανόνα ἀκολουθεῖ μία ὑποτυπώδη μόρφωση, ἐνῶ ὅσες γυναῖκες διδάσκονται τὸ Εὐαγγέλιο ζητοῦν ἀπὸ ἔνθεο ζῆλο τὸν ἀποχωρισμὸ ἐκ τῶν ἐγκόσμιων πειρασμῶν καὶ φοροῦν τὸ «ἱμάτιον τῆς μοναχῆς», ἀπαρνούμενες τὰ ἐγκόσμια ἀγαθὰ. Χαρακτηριστικὰ ὁ Ἰωάννης ὁ Χρυσόστομος ἀναφέρει μὲ ἐνθουσιασμό, ὡς καύχημα τῆς Ἐκκλησίας, ὅτι ὑπάρχουν περισσότερες γυναῖκες ἀφιερωμένες εἰς τὸν Θεόν, παρὰ τὶς πανδρεμένες μητέρες τῆς ἐποχῆς του. Ἡ ροπὴ τῶν γυναικῶν πρὸς τὸν μοναχικὸ βίον ἦταν μεγάλη σὲ ὅλο τὸ διάστημα τῆς Βυζαντινῆς Αὐτοκρατορίας¹⁷. Παρατηρήθηκε μάλιστα ὅτι οἱ γυναῖκες μὲ τὴν προσήλωσή τους στὴ χριστιανικὴ θρησκεία ἔφθαναν μέχρι καὶ τὶς δεισιδαιμονίες. Ἡ προσφυγὴ στὴ μαγεία ἦταν πιθανὰ ἓνα βίωμα τῆς προγενέστερης συναισθηματικῆς της νοημοσύνης μὲ ἀποτέλεσμα νὰ ἀποδίδει σὲ ἱερά ἀντικείμενα θαυμα-

16. Γρηγόριος Θεολόγος, *Λόγος 37*, PG 36,298 B: «Οὐ δέχομαι ταύτην τὴν νομοθεσίαν, οὐκ ἐπαινώ τὴν συνήθειαν. Ἄνδρες ἦσαν οἱ νομοθετοῦντες, διὰ τοῦτο κατὰ γυναικῶν ἡ νομοθεσία».

17. Ἐνδιαφέρον ἔχει ἡ μελέτη τῶν συνεισκατῶν τὴν περίοδο αὐτή. Βλ. περισσότερα Ἰ. Παναγιωτόπουλου, *Συνείσκατοι. Τὸ ζήτημα τῶν Συνεισκατῶν στὴν Ἀρχαία Ἐκκλησία*, ἔκδ. Διήγησι, Ἀθήνα 2000.

τουργή δύναμη, πού φθάνει μέχρι τὴν εἰδωλολατρία, μὲ ἀποκορύφωμα τὴν συμμετοχὴ τῶν περισσοτέρων γυναικῶν στὴν εἰκονομαχία.

Ἡ θέση τῆς ὅμως στὴν κοινωνία καὶ τὴν κοσμικὴ ζωὴ τὴν χαρακτηρίζει ὡς φιλάρεσκη¹⁸. Ντύνεται πολυτελῶς καὶ φέρει ποικιλία κοσμημάτων καθὼς χρησιμοποιεῖ καὶ πλούσια ἀρώματα, περιποιούμενη ἐπιμελῶς τὸ πρόσωπο καὶ τὸ σῶμα τῆς. Εἰδικὰ ἡ πλούσια Βυζαντινὴ ζεῖ πολυτελῶς, ἀρεσκομένη στὶς παρέες καὶ τὶς διασκεδάσεις. Ἐτσι προκαλέσει τὸν αὐστηρὸ ἔλεγχο τῶν Ἱεραρχῶν τῆς ἐποχῆς τῆς. Χαρακτηριστικὰ ὁ Ἰωάννης ὁ Χρυσόστομος στηλιτεύοντας τὴν χλιδὴ τῆς βασίλισσας Εὐδοξίας προκαλεῖ τὴν μῆνιν αὐτῆς καὶ τελικῶς ἐκδιώκεται ἀπὸ τὸν πατριαρχικὸ θρόνο τῆς Κωνσταντινουπόλεως. Ἡ πρώτη Ἑλληνίδα βασίλισσα τῆς Κωνσταντινουπόλεως, ἡ γνωστὴ Ἀθηναία Εὐδοκία, πού εἶχε ἐκπαιδευθεῖ ἀπὸ τὸν πατέρα τῆς τὸν Λέοντα τὸ φιλόσοφο στὴ φιλοσοφία, τὴ γραμματικὴ καὶ τὴ ρητορικὴ, συνετέλεσε στὴν διάδοση τῶν ἑλληνικῶν τρόπων καὶ τῆς ἑλληνικῆς γλώσσας στὸ Ἀνατολικὸ Ρωμαϊκὸ Κράτος.

Τὸν ἀντιπροσωπευτικὸ τύπο τῆς βυζαντινῆς καλλονῆς περιγράφει Βυζαντινὸς χρονογράφος, ὡς ἐξῆς: «καὶ εἶπεν αὐτῷ ὅτι ἤνθρον νεωτέραν καθαρὰν, εὖστολον, λεπτοχαράκτρον, εὖρινα, ἀσπροτάτην ὡσεὶ χιών, μεγαλόφθαλμον, ὑποκεχαρισμένη, οὐλοξανθόκομον, σεμόποδα, ἐλλόγιμον, Ἑλλαδικὴν, παρθένον»¹⁹. Ὁ δὲ Προκόπιος ἐξυμνώντας τὸ κάλλος τῆς Θεοδώρας, ἀναφέρει ὅτι εὐρίσκει τὴν χάριν αὐτῆς εἰς τὸ μικρὸ ἀνάστημα καὶ τὴν ἐλαφρὰ ὠχρότητα τοῦ προσώπου τῆς²⁰.

Ἡ γυναίκα τὴν περίοδο τῆς Τουρκοκρατίας μέχρι σήμερα

Τὴν περίοδο τῆς Τουρκοκρατίας ἡ γυναίκα περιορίζεται καθαρὰ σὰ οἰκιακὰ ἔργα καὶ σπάνια ἐξέρχεται ἀπὸ τὴν οἰκία τῆς. Εἰδικὰ τὸν τρόπο ζωῆς τῶν κοριτσιῶν τῆς Ἀθήνας περιγράφει ἡ λαϊκὴ φράση: «Δώδεκα

18. Βλ. σχετικὰ Κατερίνα Νικολάου, *Ἡ θέση τῆς γυναίκα στὴ βυζαντινὴ κοινωνία*, Ἰδρυμα Γουλιανδρῆ-Χόρν, Ἀθήνα 1993. Πρβλ. Θ. Καρζῆ, *Ἡ Γυναίκα στὸν Μεσαίωνα*, ἐκδ. Φιλippότη, Ἀθήνα 1989, σελ. 183-286.

19. Πασχάλιον Χρονικὸν 577,20.

20. Προκόπιος Β1,11,9: «εὐπρόσωπος, ἀλλὰ τῆς βασιλίδος τῷ κάλλει ἐλάσσων, ἐπεὶ αὐτῆς τὴν εὐπρέπειαν λόγῳ τε φράσαι καὶ ἰνδάματι ἀπομιμῆσθαι ἀνθρώπῳ γε ὄντι παντάπασιν ἀμήχανα ἦν».

χρονῶν κι' ὁ ἥλιος δὲν τὴν εἶδε». Ἐκτὸς ἀπὸ τὸ ζύμωμα, ἡ κόρη πρέπει νὰ γνωρίζει νὰ κεντᾶ, νὰ ὑφαίνει καὶ νὰ ράπτει μὲ στόχο τὴν προετοιμασία τῆς προίκας τῆς. Ἀσφαλῶς καὶ ἡ αἰτία αὐτῆς τῆς συμπεριφορᾶς ἐξηγεῖται ἀπὸ τὸν κίνδυνο νὰ τὴν ἐρωτευθεῖ κάποιος Τοῦρκος καὶ ἔτσι νὰ τὴν κλέψει. Ἐνδιαφέρον παρουσιάζουν οἱ κώδικες τοῦ Ἱεροδικείου Ἡρακλείου τῆς περιόδου 1669-1767, οἱ ὁποῖοι ἀναφέρονται σὲ ἀποφάσεις τοῦ Καδῆ σὲ θέματα κληρονομιῶν, κηδεμονιῶν, διεκδικήσεων, γαμήλιων συμβολαίων καὶ διαζυγίων. Στὶς ἀνωτέρω πράξεις τῆς περιόδου αὐτῆς εἶναι καταφανῆς ἡ δυσμενῆς κοινωνικὴ θέση τῆς γυναίκας. Χαρακτηριστικὰ ἀναφέρουμε τὴν περίπτωση τῆς Σοφίας, χήρας τοῦ Ἀντώνη, ἡ ὁποία ἂν καὶ μοναδικὴ κληρονόμος, δὲν δικαιουῖταν περισσότερο ἀπὸ τὸ 1/4 τῆς περιουσίας πού εἶχε μὲ τὸν ἄνδρα τῆς, μὲ ἀποτέλεσμα τὰ 3/4 τῆς ὑπόλοιπης κληρονομιάς νὰ περιέλθουν στὸ δημόσιο²¹. Πολὺ ἐνδιαφέρον παρουσιάζει ὁ τρόπος τοῦ διαζυγίου πού σηματοδοτεῖ τὴν κοινωνικὴ θέση τῆς γυναίκας. Μὲ βάση τὸν ἰσλαμικὸ νόμο, ὁ χωρισμὸς τοῦ ἄνδρα ἀπὸ τὴ γυναίκα του ἦταν ἀπλὰ νὰ τῆς προφέρει τρεῖς φορὲς τὴ φράση «σὲ χωρίζω»²² καὶ νὰ τὴς ἐξασφαλίσει διατροφή μέχρι καὶ τρεῖς μῆνες.

Στὴν Εὐρώπη κατὰ τὴν περίοδο τῆς Γαλλικῆς Ἐπανάστασης²³ ἡ γυναικεία χειραφέτηση ἀπέτελεσε βασικὸ στοιχεῖο τῶν κινημάτων τῶν ὀπαδῶν τῶν Γάλλων σοσιαλιστῶν Saint-Simon καὶ Charles Fourier. Δημιουργήθηκαν Λέσχες καὶ Ἐνώσεις γυναικῶν²⁴ μὲ στόχο τὴ γυναικεία χειραφέτηση. Ὁ J.M. Stewart²⁵ στὸ ἔργο του «Ἡ ὑποτέλεια τῆς γυναίκας» ἀναγνωρίζει τὴν πραγματικότητα τῆς γυναικείας χειραφέτησης ὅπως εἶχε ἀρχίσει νὰ διαμορφώνεται μὲ τὴν εἴσοδο τῆς γυναίκας στὴν ἐκπαίδευση καὶ στὴ συνέχεια στὴν ἐργασία.

21. Βλ. Ἱεροδικεῖο Ἡρακλείου, Τρίτος Κώδικας, ἐκδ. ΒΔΒ Ἡρακλείου, 2003, ἀρθ. Ἑγγρ. 534, σελ. 264.

22. Βλ. Ἱεροδικεῖο Ἡρακλείου, Τρίτος Κώδικας, ἐκδ. ΒΔΒ Ἡρακλείου, 2003, σελ. 55'.

23. Τὸ αἶτημα τῆς ἰσότητος πρωτοδιατυπώθηκε στὴ Διακήρυξη τῶν δικαιωμάτων τῆς γυναίκας καὶ τῆς πολίτισσας (Declaration des droits de la femme et de la citoyenne, 1791) τῆς Ὀλέμπ ντε Γκούζ, ἐνῶ ἡ πρώτη συνολικὴ θεώρηση τοῦ ζητήματος ἀναπτύχθηκε ἀπὸ τὴν Μαίρη Γούλστενκροφτ στὸ ἔργο: «Ἐπεράσπιση τῶν δικαιωμάτων τῆς γυναίκας» (A Vindication of the Rights of Woman, 1792).

24. Γυναῖκες πού διακρίθηκαν ἦταν ἡ Φλώρα Τριστάν καὶ ἡ Πωλὶν Ρολάν.

25. J.M. Stewart, *On the Subjection of Women*, 1869.

Κατὰ τὸν 19ο αἰώνα, ἡ πίεση τῶν γυναικῶν γιὰ ἰσοτιμία μὲ τοὺς ἄνδρες ἀποκρυσταλλώθηκε στὸ κίνημα γιὰ τὴν παροχὴ δικαιώματος ψήφου²⁶. Τὸ δικαίωμα ψήφου τὴν περίοδο αὐτὴ ἦταν κυρίαρχο σὲ σχέση μὲ τὴ θέση τῆς γυναίκας στὴν κοινωνία καὶ τὸν ρόλο τῆς στὴν οἰκονομία.

Στὸ πρῶτο ἕμισυ τοῦ 20οῦ αἰώνα οἱ γυναῖκες ἀπέκτησαν πολιτικὰ δικαιώματα σχεδὸν σὲ ὅλο τὸν κόσμο, ἐνῶ παρέμειναν οἱ περιορισμοὶ στὴν συμμετοχὴ τῶν γυναικῶν στὴν ἐργασία. Οἱ παραδοσιακὲς ἀντιλήψεις τοῦ ρόλου ὡς συζύγου, μητέρας καὶ νοικοκυρᾶς, κατὰ τὴν διάρκεια τοῦ 20οῦ αἰώνα, δὲν ἔπαψαν νὰ ἐπικρατοῦν.

Σὲ ὅ,τι ἀφορᾷ τὴν Ἑλλάδα παρατηρεῖται μὲ καθυστέρηση, τουλάχιστον δύο δεκαετιῶν, ἡ ἀποδοχὴ τοῦ ἐργασιακοῦ δικαιώματος τῆς γυναίκας καὶ ἡ καθιέρωση τοῦ νομικοῦ πλαισίου τῶν δικαιωμάτων τῆς ἰσότητας τῶν δύο φύλων. Ἡ ἀναβάθμιση τῶν γυναικῶν καὶ τοῦ ρόλου τους στὸν ἑλλαδικὸ χῶρο ἱστοριογραφικὰ μπορεῖ νὰ ἀναλυθεῖ στὶς παρακάτω περιπτώσεις:

Πίνακες συνάφειας τῶν ἀναφορῶν

Στὴν ἐνότητα αὐτὴ συσχετίζονται καὶ κατανέμονται οἱ συχνότητες τῶν λέξεων *Γυναίκα*, *Γυνή*, *Δίκαιον*, *Ἀνθρωπος*, *Κοινωνία* καὶ *Γάμος* στοὺς τίτλους τῶν θεολογικῶν δημοσιεύσεων τῆς περιόδου 1910-60, σὲ σχέση μὲ τὸ χρόνο, ἀνὰ πενταετία. Στὴν ἐνότητα αὐτὴ θὰ παρουσιάσουμε σὲ Πίνακες διπλῆς εἰσόδου στὶς γραμμές, τὶς συχνότητες τῶν λέξεων πού μελετοῦμε, σὲ σχέση μὲ τὴν χρονικὴ περίοδο πού ἐμφανίζονται. Ἀπὸ τὴ Στατιστικὴ εἶναι γνωστὸ ὅτι οἱ Πίνακες αὐτοὶ ὀνομάζονται καὶ Πίνακες συνάφειας (contingency table). Οἱ Πίνακες αὐτοὶ ἀποτελοῦν τὴ βάση γιὰ τὸ στατιστικὸ test X^2 , τὸ test δηλαδή πού ἀποφαίνεται ἐὰν ἡ κατανομὴ τῆς μιᾶς μεταβλητῆς εἶναι ἢ ἴδια μέσα σὲ κάθε ὑποσύνολο τοῦ δείγματος πού δημιουργεῖται ἀπὸ τὶς τιμὲς τῆς ἄλλης (test ὁμοιογένειας) ἢ ἐὰν ἡ κατανομὴ τῶν δύο χαρακτηριστικῶν εἶναι ἀνεξάρτητη μεταξύ τους (test ἀνεξαρτησίας). Ἡ κατασκευὴ αὐτοῦ τοῦ Πίνακα γίνεται μὲ τὴν ἐντολὴ CROSSTABS στὸ στατιστικὸ Πρόγραμμα SPSS10 πού χρησιμοποιοῦμε.

26. Πρῶτὴ ἢ Νέα Ζηλανδία παρεχώρησε ψήφο στὶς γυναῖκες ἀπὸ τὸ 1899 καὶ ἀκολούθησε ἡ Αὐστραλία τὸ 1908.

**Συχνότητες των λέξεων στους τίτλους
των θεολογικών δημοσιευμάτων**

	ΓΥΝΗ	ΓΑΜΟΣ	ΔΙΚΑΙΟΝ	ΑΝΘΡΩΠΟΣ	ΚΟΙΝΩΝΙΑ
1910-14	3,68%	0,00%	0,00%	2,21%	0,00%
1915-19	0,96%	1,91%	1,91%	2,75%	0,00%
1920-24	1,65%	3,09%	0,00%	0,00%	0,00%
1925-29	1,23%	1,21%	0,00%	0,00%	0,00%
1930-34	0,52%	2,57%	0,00%	1,57%	1,84%
1935-39	2,00%	0,00%	1,79%	0,00%	2,79%
1940-44	4,67%	2,47%	6,17%	4,67%	2,00%
1945-49	5,00%	3,64%	1,82%	0,00%	4,93%
1950-54	0,34%	1,06%	1,59%	2,05%	0,00%
1955-59	0,52%	0,52%	0,79%	1,96%	2,29%

Πίνακας 1.

Στόν άνωτέρω Πίνακα παρατηρούμε την κατανομή της λέξης *Γυνή-Γυναίκα* σε συνδυασμό με άλλες λέξεις κλειδιά κατά την περίοδο 1910-

ΧΡΟΝΟΣ	ΕΡΜΗΝΕΥΤΙΚΗ ΘΕΟΛΟΓΙΑ	ΣΥΧΝΟΤ ΛΕΞΕΩΝ	ΠΡΑΚΤΙΚΗ ΘΕΟΛΟΓΙΑ	ΣΥΧΝΟΤ ΛΕΞΕΩΝ	ΙΣΤΟΡΙΚΗ ΘΕΟΛΟΓΙΑ	ΣΥΧΝΟΤ ΛΕΞΕΩΝ	ΣΥΣΤΗΜΑΤΙΚ ΘΕΟΛΟΓΙΑ	ΣΥΧΝΟΤ ΛΕΞΕΩΝ
1910-14			Γυναίκα	2,58%			Επιστήμη	3,31%
			Αγαμία	1,03%			Ανθρώπου	2,21%
							Κομμουνισμός	2,21%
							Γυνή	1,10%
1915-19			Γάμος	1,9%			Ανθρώπος	2,75%
			Γυναίκες	0,96%			Πόλεμος	1,65%
1920-24			Γάμος-ου	3,09%			Γυναίκα	1,65%
			Αγαμία	1,03%				
1925-29	Αποκάλυψη	1,23%	Γάμου	1,21%	Πατριάρχης	1,73%	Λοιζάνη	3,07%
	Γυναίκα	1,23%	Κλήρος	1,21%	Άγιος	1,63%	Ορθοδοξία	2,30%
1930-34			Γάμου	2,57%	Άγιος	1,90%	Ορθοδοξία	4,46%
			Πατριαρχών	2,29%	Μονή	1,72%	Συνέδριον	3,94%
			Αξιόματος	2,00%	Αλεξάνδρεια	1,54%	Ενωσιν	2,10%
			Μικτούς	1,14%			Ανθρώπος	1,57%
1935-39	Γυναίκα-ες	1,38%	Αξιόματος	1,79%	Μονής	1,84%	Κοινωνία	2,79%
	Προφητεία	1,38%	Δίκαιον	1,79%	Επισκοπή	1,29%	Οξφόρδη	2,48%
1939-44	Γάμου	2,47%			Ανθρώπος	4,67%		
	Διαζυγίου	1,23%			Γυναίκα	4,67%		
					Κοινωνία	2,00%		
					Ελευθερία	1,33%		
				Οικογένεια	1,33%			
				Φεμινισμός	1,33%			
1945-49	Γυνή	5,00%	Γάμος	3,64%			Κοινωνία	4,93%
			Δίκαιον	1,82%			Ελευθερίαν	2,82%
			Σύγχρονος	1,36%			Κόσμος	2,11%
1950-59			Γυνή	0,52%			Γυνή	0,34%

Πίνακας 2.

60. Ὁ Πίνακας αὐτὸς μπορεῖ νὰ ἀναλυθεῖ σὲ ὑποπεριπτώσεις τῶν ἀναφορῶν τῶν λέξεων πὸν μελετοῦμε. Τὸ ἀποτέλεσμα αὐτῆς τῆς ἀνάλυσης παρατηροῦμε στὸν Πίνακα διπλῆς εἰσόδου πὸν ἀκολουθεῖ (Πίνακας 2). Στὸν πίνακα αὐτὸ παρατηροῦμε, ἀνὰ πενταετία, ἀπὸ τὸ 1910 ἕως τὸ 1960, καὶ ἀνὰ θεολογικὸ κλάδο, τίς συχνότητες τῶν σημαντικότερων λέξεων πὸν παρουσιάζονται στὶς θεολογικὲς δημοσιεύσεις.

Εἰδικότερα οἱ λέξεις πὸν σχετίζονται μὲ τὸ θέμα τῆς ἔρευνάς μας μποροῦμε νὰ τίς ταξινομήσουμε στὸν Πίνακα πὸν ἀκολουθεῖ:

ΘΕΟΛΟΓΙΚΟΣ ΚΛΑΔΟΣ	ΛΕΞΗ	ΣΥΧΝ	%	ΠΕΡΙΟΔΟΣ
ΣΥΣΤΗΜΑΤΙΚΗ	Γυνή	3	1,10%	1910-14
ΠΡΑΚΤΙΚΗ	Γυναίκα	5	2,58%	1910-14
ΠΡΑΚΤΙΚΗ	Γυναίκες	2	0,96%	1915-19
ΣΥΣΤΗΜΑΤΙΚΗ	Γυναίκα	3	1,65%	1920-24
ΕΡΜΗΝΕΥΤΙΚΗ	Γυναίκα	2	1,23%	1925-29
ΣΥΣΤΗΜΑΤΙΚΗ	Γυνή	2	0,52%	1930-34
ΣΥΣΤΗΜΑΤΙΚΗ	Γυναίκα	2	0,62%	1935-39
ΕΡΜΗΝΕΥΤΙΚΗ	Γυναίκα-ες	4	1,38%	1935-39
ΣΥΣΤΗΜΑΤΙΚΗ	Γυναίκα	7	4,67%	1940-44
ΕΡΜΗΝΕΥΤΙΚΗ	Γυνή	2	5,00%	1945-49
ΣΥΣΤΗΜΑΤΙΚΗ	Γυνή	1	0,34%	1950-54
ΠΡΑΚΤΙΚΗ	Γυναίκα	2	0,52%	1955-59
ΣΥΣΤΗΜΑΤΙΚΗ	Ἀνθρωπος	5	2,75%	1915-19
ΣΥΣΤΗΜΑΤΙΚΗ	Ἀνθρωπος	6	1,57%	1930-34
ΣΥΣΤΗΜΑΤΙΚΗ	Ἀνθρωπος	7	4,67%	1940-44
ΣΥΣΤΗΜΑΤΙΚΗ	Ἀνθρωπος	6	1,96%	1955-59
ΣΥΣΤΗΜΑΤΙΚΗ	Ἀνθρώπου	6	2,21%	1910-14
ΣΥΣΤΗΜΑΤΙΚΗ	Ἀνθρώπου	6	2,05%	1950-54
ΠΡΑΚΤΙΚΗ	Γάμος	4	1,91%	1915-19
ΠΡΑΚΤΙΚΗ	Γάμος-ου	6	3,09%	1920-24
ΠΡΑΚΤΙΚΗ	Γάμου	2	1,21%	1925-29
ΠΡΑΚΤΙΚΗ	Γάμου	9	2,57%	1930-34
ΠΡΑΚΤΙΚΗ	Γάμου	2	2,47%	1940-44
ΠΡΑΚΤΙΚΗ	Γάμος	8	3,64%	1945-49
ΠΡΑΚΤΙΚΗ	Γάμου	4	1,06%	1950-54
ΠΡΑΚΤΙΚΗ	Γάμου	2	0,52%	1955-59
ΣΥΣΤΗΜΑΤΙΚΗ	Γυνή	3	1,10%	1910-14
ΠΡΑΚΤΙΚΗ	Γυναίκα	5	2,58%	1910-14
ΠΡΑΚΤΙΚΗ	Γυναίκες	2	0,96%	1915-19
ΣΥΣΤΗΜΑΤΙΚΗ	Γυναίκα	3	1,65%	1920-24
ΕΡΜΗΝΕΥΤΙΚΗ	Γυναίκα	2	1,23%	1925-29
ΣΥΣΤΗΜΑΤΙΚΗ	Γυνή	2	0,52%	1930-34
ΣΥΣΤΗΜΑΤΙΚΗ	Γυναίκα	2	0,62%	1935-39
ΕΡΜΗΝΕΥΤΙΚΗ	Γυναίκα-ες	4	1,38%	1935-39
ΣΥΣΤΗΜΑΤΙΚΗ	Γυναίκα	7	4,67%	1940-44
ΕΡΜΗΝΕΥΤΙΚΗ	Γυνή	2	5,00%	1945-49

ΘΕΟΛΟΓΙΚΟΣ ΚΛΑΔΟΣ	ΛΕΞΗ	ΣΥΧΝ	%	ΠΕΡΙΟΔΟΣ
ΣΥΣΤΗΜΑΤΙΚΗ	Γυνή	1	0,34%	1950-54
ΠΡΑΚΤΙΚΗ	Γυναίκα	2	0,52%	1955-59
ΠΡΑΚΤΙΚΗ	Δίκαιον	6	1,59%	1950-54
ΠΡΑΚΤΙΚΗ	Δίκαιον	4	1,91%	1915-19
ΠΡΑΚΤΙΚΗ	Δίκαιον	6	1,79%	1935-39
ΠΡΑΚΤΙΚΗ	Δίκαιον	5	6,17%	1940-44
ΠΡΑΚΤΙΚΗ	Δίκαιον	4	1,82%	1945-49
ΠΡΑΚΤΙΚΗ	Δίκαιον	3	0,79%	1955-59
ΠΡΑΚΤΙΚΗ	Δικαίου	3	1,55%	1910-14
ΣΥΣΤΗΜΑΤΙΚΗ	Ηθική	4	1,47%	1910-14
ΣΥΣΤΗΜΑΤΙΚΗ	Ηθική	3	1,65%	1915-19
ΣΥΣΤΗΜΑΤΙΚΗ	Ηθική	5	1,63%	1955-59
ΣΥΣΤΗΜΑΤΙΚΗ	Ηθικής	5	1,92%	1925-29
ΣΥΣΤΗΜΑΤΙΚΗ	Κοινωνία	7	1,84%	1930-34
ΣΥΣΤΗΜΑΤΙΚΗ	Κοινωνία	9	2,79%	1935-39
ΣΥΣΤΗΜΑΤΙΚΗ	Κοινωνία	3	2,00%	1940-44
ΣΥΣΤΗΜΑΤΙΚΗ	Κοινωνία	7	4,93%	1945-49
ΣΥΣΤΗΜΑΤΙΚΗ	Κοινωνικά	7	2,29%	1955-59
ΣΥΣΤΗΜΑΤΙΚΗ	Κόσμος	4	2,20%	1915-19
ΣΥΣΤΗΜΑΤΙΚΗ	Κόσμος	4	2,20%	1920-24
ΣΥΣΤΗΜΑΤΙΚΗ	Κόσμος	3	2,11%	1945-49

Πίνακας 3

Πρὶν προχωρήσουμε στὴν ἀνάλυση τῶν ἐπιμέρους στοιχείων τοῦ Πίνακα 2 καὶ 3, θεωροῦμε χρήσιμο νὰ ὀλοκληρώσουμε τὴν ἱστοριογραφία τῶν ἀναφορῶν μας γιὰ τὴ θέση τῆς γυναίκας στὸν ἑλληνικὸ χῶρο.

Στὴν Ἑλλάδα, στὰ τέλη τοῦ 19ου αἰώνα, τὸ 1868, ἡ Αἰμιλία Κτενᾶ διακήρυξε τὴν ἰσομοσθία τῶν δύο φύλων, ἐνῶ τὸ 1870 ἡ Καλλιρρόη Κεχαγιά διατύπωσε γιὰ πρώτη φορὰ σὲ ἄρθρο τῆς τὴν ἠθικὴ καὶ πνευματικὴ χειραφέτηση τῆς Ἑλληνίδας.

Τὸ 1871 ὁ Καθηγητὴς τοῦ Συνταγματικοῦ Δικαίου τοῦ Πανεπιστημίου Ἀθηνῶν Ν.Ι. Σαρίπολος, ἔγραψε περὶ τῶν μελλοντικῶν πολιτικῶν δικαιωμάτων τῶν Ἑλληνίδων. Στὸ ἄρθρο του ἀναφέρει ὅτι τὸ δικαίωμα αὐτὸ δὲν θὰ μποροῦσε νὰ ὑλοποιηθεῖ χωρὶς τὴν προϋπόθεση τῆς μορφώσεως τῶν γυναικῶν.

Τὸ 1884 ἐμφανίζεται νὰ φοιτᾷ στὴ Σορβόννη ἡ πρώτη Ἑλληνίδα φοιτήτρια τῆς Φιλολογίας.

Τὸ 1887 στὴν Ἱατρικὴ Σχολὴ τοῦ Παρισιοῦ σπουδάζει καὶ ἄλλη Ἑλληνίδα. Ἀπὸ τὸ 1894 ἐπετράπη νὰ γράφονται καὶ στὸ Πανεπιστήμιο Ἀθηνῶν οἱ πρῶτες Ἑλληνίδες φοιτήτριες.

Ἀπὸ τὸ ἔτος 1897 ἡ Καλλιρρόη Παρρὲν ἄρχισε νὰ δημοσιεύει ἄρθρα στὴν «Ἐφημερίδα τῶν Κυριῶν», στὴν Ἀθήνα, μὲ σύνθημα: «Ψῆφον εἰς τὰς γυναίκας». Στὸν πόλεμο τοῦ 1897 ἔδρασε ἡ «Ἐνωσις Ἑλληνίδων». Τὸ 1898 συνεκλήθη στὴν Ἀθήνα τὸ Α΄ Συνέδριο Γυναικῶν, προεδρεύοντος τοῦ «Λυκείου τῶν Ἑλληνίδων» καὶ τοῦ «Πανελληνίου Συλλόγου τῶν Γυναικῶν».

Στὸν Πίνακα 2 παρατηροῦμε, γιὰ τὴν περίοδο 1910-30, ὅτι ἡ λέξη *Γάμος* τῆς Πρακτικῆς Θεολογίας σχετίζεται γενικὰ μὲ τὰ καλύματα τοῦ γάμου καὶ εἰδικὰ τοῦ γάμου τῶν κληρικῶν, ἐνῶ ἡ λέξη *Γυναίκες* σχετίζεται μὲ τὴ σχέση τῆς γυναίκας στὴ Θεία λατρεία. Τὴν ἴδια περίοδο, στὴν Συστηματικὴ Θεολογία ἡ λέξη *ἄνθρωπος* σχετίζεται μὲ τὰ προβλήματα ποὺ ἀντιμετωπίζει ὡς μέλος ἑνὸς κοινωνικοῦ συνόλου καὶ σὲ σχέση μὲ τὰ κοινωνικὰ προβλήματα τῆς ἐποχῆς του.

Ἡ ἀνισότητα τῶν δύο φύλων στὸν δημόσιο τομέα ὑπῆρχε σὲ ὅλες τὶς Χῶρες μέχρι τὸ τέλος τοῦ Α΄ Παγκοσμίου Πολέμου²⁷. Στὴν Ἑλλάδα, τὴν δεκαετία τοῦ 1920-30, ἀρχίζουν νὰ καταγράφονται κάποιες σοβαρὲς προσπάθειες γιὰ τὰ πολιτικὰ δικαιώματα τῶν γυναικῶν. Ὁ βουλευτὴς Τυπάλδος Μπαστιάς, τὸ 1923, προτείνει στὴ Βουλὴ τὴν ἀρχὴ τῆς ἰσοπολιτείας τῶν δύο φύλων. Στὴν ἀποψη αὐτὴ ὑπεσχέθη ὁ Γούναρης ὅτι τὸ ζήτημα τῆς παροχῆς ψήφου μὲ τὶς γυναῖκες θὰ λυθεῖ συνταγματικά. Ἡ συγγραφικὴ δράση σὲ ποικίλα Περιοδικὰ²⁸ καὶ ἡ δημιουργία σωματείων²⁹ μὲ στόχους τὴν ἰσοπολιτεία τῶν δύο φύλων ὀδήγησε τὸ φεμινιστικὸ κίνημα στὴν ἀκμὴ.

Τὸ 1924 τίθεται τὸ ζήτημα τῆς ψήφου, ἀλλὰ ματαιώθηκε ἀπὸ τὸ κίνημα τῆς δικτατορίας τοῦ Θ. Πάγκαλου. Τελικὰ, τὴν περίοδο ἀπὸ τὸ 1910 μέχρι τὸ 1930, τὸ φεμινιστικὸ κίνημα γιὰ ἰσότητα τῶν γυναικῶν στὸ θε-

27. Στὴ Γαλλία καὶ τὴν Ἀγγλία ἡ ψήφος στὶς γυναῖκες ἀποτελοῦσε τὸ κυριότερο αἶτημα τοῦ φεμινιστικοῦ ἀγῶνα καὶ παραχωρήθηκε κατόπιν μεγάλων προσπαθειῶν. Στὴν Ἀγγλία, τὸ 1906, τὸ τότε νεοῖδρυσθέν «Ἐργατικὸ Κόμμα» ὑπεστήριξε καὶ υἱοθέτησε τὸν ἀγῶνα τῶν Ἀγγλίδων φεμινιστριῶν, ἐναντίον τοῦ ὁποῦ ἐκδηλώθηκε ἡ ἀντίδραση τῶν συντηρητικῶν καὶ τῶν μεγαλοαστῶν (1908). Μετὰ τὴν ἐκρηξὴ τοῦ Α΄ Παγκοσμίου Πολέμου (1914-18), πρὶν τὸ τέλος του, παραχωρήθηκε τὸ δικαίωμα ψήφου στὶς γυναῖκες, μὲ κάποιους περιορισμοὺς τὸ 1918, ποὺ ἤρθησαν τὸ 1923.

28. Τὸ 1923 ἰδρύθηκε ὁ «Σύνδεσμος τῶν Δικαιωμάτων τῆς Γυναίκος», ποὺ ἐκδίδει τὸ Περιοδικὸ «Ἀγῶνας τῆς Γυναίκας».

29. Τὸ 1923 ἰδρύθηκε τὸ Ἐθνικὸ Συμβούλιο τῶν Ἑλληνίδων, μὲ τὴν ἐκδοσὴ τοῦ Περιοδικοῦ «Ἑλληνίδες».

ολογικό χῶρο τῶν ἑλληνικῶν δημοσιευμάτων δὲν τίθεται ἀπὸ κανένα συγγραφέα. Ἡ θεολογική γραμματεία αὐτῆς τῆς περιόδου, ἀνδροκρατούμενη ἀφ' ἑνὸς καὶ συντηρητική ἀπὸ τὴν ἄλλη, θέλει νὰ βλέπει τὴν γυναίκα στὰ πρότυπα τῆς παράδοσης ὡς μητέρα καὶ νοικοκυρὰ μὲ μόνη κοινωνική ἔκφραση τῆ συμμετοχῆς τῆς στὴ λατρευτική ζωὴ τῆς Ἐκκλησίας. Ἡ διεθνὴς φεμινιστική κίνηση καταγράφεται σὲ ὀρισμένα ἔντυπα ποὺ πυροδοτοῦν τὸν ἐκσυγχρονισμό τῆς ἑλληνικῆς κοινωνίας.

Γυναίκα καὶ πολιτικὲς ἐξελίξεις

Ἐνῶ ἡ περίοδος 1930-34 παρουσιάζει τὸ ἐλάχιστο τῶν ἀναφορῶν στὴ γυναίκα, ὅπως παρατηροῦμε στὸ διάγραμμα ποὺ ἀκολουθεῖ, θεωροῦμε τὴν περίοδο αὐτὴ ὡς τὸ ἐφαλτήριο τῆς κοινωνικῆς ἀλλαγῆς στὸ θεολογικό χῶρο. Ἡ ἰσότητα τῶν δύο φύλων ὡς εὐαγγελική ἐπιταγὴ πρέπει νὰ ἐκφράζεται καὶ οὐσιαστικὰ μέσα στὴ κοινωνία. Ἡ δομὴ ὅμως τῶν θεολογικῶν δημοσιευμάτων εἶναι συντηρητική καὶ ἀδιάφορη στὸ θέμα τῆς ψήφου τῶν γυναικῶν καὶ τῆς ἰσότητας τῶν δύο φύλων στὴν ἐργασία, ἐνῶ ἔχει δοθεῖ στὶς γυναῖκες τὸ δικαίωμα ψήφου στὶς δημοτικὲς ἐκλογές. Τὸ 1927, μέσω τῶν γυναικείων ὀργανώσεων, ἀναπτύσσεται μιὰ νέα φεμινιστική κίνηση καὶ τὸ 1930 δημοσιεύθηκε τὸ Διάταγμα³⁰ περὶ συμμετοχῆς, μὲ πολλοὺς περιορισμούς³¹, τῶν γυναικῶν διὰ τῆς ψήφου τῶν δημοτικῶν ἐκλογῶν. Τὸν Φεβρουάριο τοῦ 1934 οἱ Ἕλληνίδες ψηφίζουν γιὰ πρώτη φορὰ ἀλλὰ σὲ περιορισμένη κλίμακα, ἐνῶ μὲ νομοθετικὸ Διάταγμα, τὸ 1949, παρεσχέθη στὶς γυναῖκες καὶ δικαίωμα ἐκλογιμότητας στὶς δημοτικὲς καὶ κοινοτικὲς ἐκλογές.

30. Γιὰ τὸ θέμα τῆς παροχῆς ψήφου τῶν γυναικῶν σὲ βουλευτικὲς ἐκλογές εἶχε προηγηθεῖ ἀπὸ τὸν βουλευτὴ Φλώρινας Γ. Μόδη εἰσήγηση στὴ Βουλὴ, ἡ ὁποία ἀφοῦ ἀρχικὰ ἔγινε δεκτή, τελικὰ προσέκρουσε σὲ ἀντιδράσεις.

31. Τὸ 1930, σὲ ἐκτέλεση σχετικῆς διατάξεως νομοθετήματος τοῦ 1925 «περὶ συμπληρώσεως τῆς νομοθεσίας περὶ δήμων καὶ κοινοτήτων», ἐξεδόθη Διάταγμα μὲ τὸ ὁποῖο ἐδίδετο τὸ δικαίωμα ψήφου στὶς δημοτικὲς καὶ κοινοτικὲς ἐκλογές στὶς γυναῖκες ποὺ εἶχαν συμπληρώσει τὸ 30ὸ ἔτος καὶ γνώριζαν ἀνάγνωση καὶ γραφὴ. Τὸ δικαίωμα αὐτὸ οἱ γυναῖκες ἐξήσκησαν κατὰ τίς διενεργηθεῖσες δημοτικὲς ἐκλογές τὸν Φεβρουάριο τοῦ 1934.

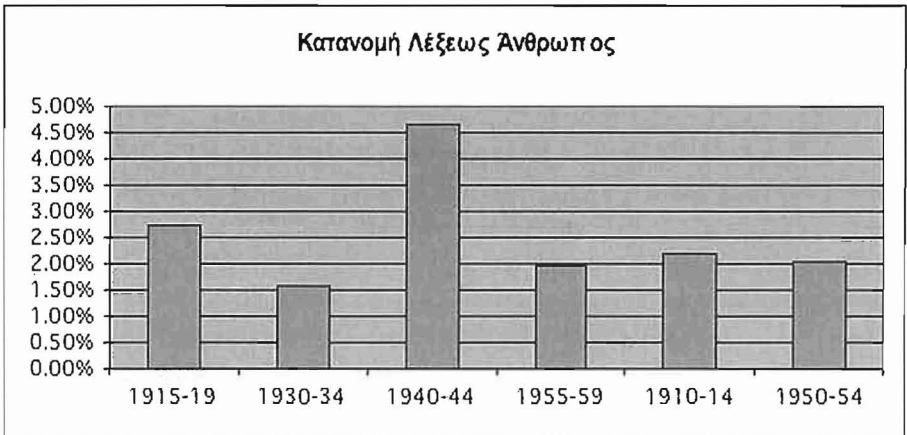


Διάγραμμα 1.

Ἡ χρονική περίοδος 1935-39 πρὶν τὴν ἔναρξη τοῦ Β΄ Παγκοσμίου Πολέμου χαρακτηρίζεται ἀπὸ τὴν ἀνάπτυξη τῶν ἐθνικιστικῶν καὶ φασιστικῶν ἰδεῶν. Στὰ Περιοδικὰ αὐτῆς τῆς περιόδου ἡ λέξη *Γερμανία* σχετίζεται μὲ τὸν ἐθνικισμό, ὡς προέκταση τῆς εἰδωλολατρικῆς κίνησης τῆς Προτεσταντικῆς Ἐκκλησίας. Στὴ Συστηματικὴ Θεολογία εἶναι ἐνδιαφέρουσα γιὰ πρώτη φορά ἡ δημοσίευση τῆς λέξης *Φεμινισμός*. Αὐτὴ ἡ ἀναφορὰ ἀνταντακλᾶ ἀγῶνες καὶ αἰτήματα ποὺ εἶχαν προηγηθεῖ 30 χρόνια πρὶν στὴ Γαλλία καὶ ἄλλες Εὐρωπαϊκὲς Χῶρες. Ἡ ἀναφορὰ αὐτὴ στοὺς τίτλους τῶν θεολογικῶν δημοσιεύσεων ἔρχεται νὰ στηλιτεύσει τὶς φεμινιστικὲς ἀντιλήψεις, οἱ ὁποῖες εἶχαν ἀρχίσει νὰ ζυμώνονται ἔστω καὶ καθυστερημένα στὴν Ἑλλάδα.

Ἡ φεμινιστικὴ κίνηση ἀρχίζει νὰ ἐμφανίζεται στὴν Εὐρώπη μὲ τὴν βιομηχανικὴ ἀνάπτυξη, κατὰ τὴν ὁποία ἡ γυναίκα ἀπασχολεῖται ἐκτὸς τῆς οἰκίας, σὲ ἐργοστάσια, ὡς ἐργάτρια. Τὸ 3ο διεθνὲς συνέδριο γυναικῶν ποὺ συνήλθε στὸ Παρίσι τὸ ἔτος 1896, βοήθησε τὴ φεμινιστικὴ κίνηση στὴ Γαλλία. Μέσα σὲ πέντε χρόνια ἀναπτύχθηκαν ἀναρίθμητες ὀργανώσεις καὶ ἐνώσεις γυναικῶν μὲ φεμινιστικὲς ἐπιδιώξεις κάτω ἀπὸ τὴν Συνομοσπονδία μὲ τὴν ἐπωνυμία «Ἐθνικὸν Συμβούλιον Γαλλίδων Γυναικῶν», τὸ 1901. Ἄλλες ἀριστερὲς καὶ σοσιαλιστικὲς ὀργανώσεις γυναικῶν ἀναπτύχθηκαν μὲ βάση τὸ κυρίαρχο αἶτημα τῆς γυναικειᾶς χειραφέτησης καὶ τὸ δικαίωμα τῆς παροχῆς ψήφου. Τὸ αἶτημα αὐτὸ πραγματοποιήθηκε³² μετὰ τὴ λήξη τοῦ Β΄ Παγκοσμίου Πολέμου. Στὴν Ἑλλάδα, ὅπως ἤδη προαναφέραμε, ἀπὸ τὸ 1927 ξεκινᾷ ἡ κίνηση τῶν γυναι-

32. Στὴν Γαλλία κατοχυρώθηκε μὲ τὴν 14η Συνταγματικὴ ρύθμιση τῆς Δημοκρατίας, στίς 27 Ὀκτωβρίου 1946.



Διάγραμμα 2.

κειών ὀργανώσεων πού κατέληξε στοῦ δικαίωμα ψήφου, ἀρχικά στις δημοτικές ἐκλογές τοῦ 1934.

Ἡ περίοδος 1940-44 χαρακτηρίζεται ἀπὸ μικρὸ πλῆθος δημοσιεύσεων. Τὸ πλῆθος τῶν 692 λέξεων πού καταγράφονται στους τίτλους τῶν δημοσιεύσεων, σχετίζεται μὲ τὸ χαμηλὸ βιοτικό ἐπίπεδο λόγω τῆς γερμανικῆς κατοχῆς. Κατὰ τὴν περίοδο αὐτὴ παρουσιάζεται ἔξαρση ἀναφορῶν στις λέξεις *Ἐλευθερία*, *Ἀνθρωπος*, *Δίκαιον*, *Ἑλληνισμὸς* καὶ *Βυζαντινός*, οἱ ὁποῖες καθορίζουν κοινωνικοπολιτικά στοιχεῖα τῶν προβλημάτων τῆς περιόδου τῆς Γερμανικῆς κατοχῆς 1940-44. Στὸ Διάγραμμα 2 παρατηροῦμε τὴν τάση τῆς ἀνθρωπότητας, ἕως τὸ 1939, νὰ ἀμφισβητεῖ καὶ νὰ ψάχνει γιὰ ἓνα νέο σύστημα ἀντιλήψεων τοῦ κόσμου. Τὴν περίοδο 1940-44, τὰ θέματα πού καταγράφονται στις θεολογικὲς δημοσιεύσεις εἶναι: ἡ *Μπερξόνιος* φιλοσοφία, τὰ *Μεταμαθηματικά* καὶ ἡ νέα *Κοσμοθεωρία* τοῦ ἐθνικοσοσιαλισμοῦ. Ἡ θέση τοῦ ἀνθρώπου μέσα στὸν κόσμον καὶ ἡ δυνατότητά του νὰ τὸν ἀναγνωρίζει καὶ νὰ τὸν μεταβάλλει, εἶναι κυρίαρχο θέμα, ὅπως φαίνεται ἀπὸ τις ἀναφορὲς στὴ Φιλοσοφία αὐτῆς τῆς περιόδου. Οἱ φιλοσοφικὲς ἀντιλήψεις κατὰ τὴν περίοδο αὐτὴ ὑποχωροῦν ὑπὸ τὴν πίεση σημαντικῶν κοινωνικῶν προβλημάτων. Ἐνδιαφέρουσες παρατηρήσεις ἐξάγονται ἀπὸ τις λέξεις: *Ἐλευθερία*, *Ἀνθρωπος*, *Δίκαιον* καὶ *Ἑλληνισμὸς* πού ὑποκρύπτουν μίαν ἀντιστασιακὴ ὀρολογία στις δημοσιεύσεις αὐτῆς τῆς περιόδου. Ἡ λέξη *Ἀνθρωπος* σχετίζεται μὲ δημοσιεύσεις γιὰ τὸ θέμα τῆς ἐλευθερίας, τοῦ Οὐμανισμοῦ καὶ τῆς θέσης



Διάγραμμα 3.

του για τὸ φυσικὸ περιβάλλον. Ἡ ἐμφάνιση τῶν ἀνθρωπιστικῶν ἐννοιῶν ἀντιδιαστέλλεται μὲ τὴ φασιστικὴ εἰκόνα γιὰ τὴν ἀνθρωπότητα τῶν ἐκλεκτῶν τῆς ἄριας φυλῆς. Στὴ Συστηματικὴ Θεολογία τὴν περίοδο 1940-44 πολὺ ἐνδιαφέρον ἔχουν οἱ πρῶτες ἀναφορὲς στὴ *Γυναίκα*. Τὰ θέματα πού κυριαρχοῦν αὐτὴ τὴν περίοδο εἶναι **ἡ ἐργαζόμενη γυναίκα, ἡ χειροφέτησή της καὶ ὁ Φεμινισμός**. Αὐτὲς οἱ ἀναφορὲς ἀντιδιαστέλλονται ἀπὸ τὶς ἀναφορὲς προηγούμενων χρονικῶν περιόδων, ὅπου τὰ θέματα ἦταν σχετικὰ μὲ τὸ γυναικεῖο μοναχισμό καὶ τὴ συμμετοχὴ τῆς γυναίκας, ὡς μητέρα, μέσα στὴ χριστιανικὴ οἰκογένεια.

Τὸ μεγάλο πλῆθος ἀναφορῶν στὴ γυναίκα σχετίζεται καὶ μὲ τὴν ἀνάγκη τῆς κοινωνίας νὰ ἐνταχθεῖ στὴν οἰκονομικὴ παραγωγή. Ἡ ἔλλειψη



Διάγραμμα 4.

ἀνδρικών ἐργατικών χειριῶν, ἡ ὁποία ὀφείλεται στὰ πολεμικά γεγονότα τῆς ἐποχῆς, φέρνουν τὴν γυναίκα στὴν ἀνάγκη νὰ ἀναλάβει ἐνεργὸ κοινωνικό ρόλο. Λόγω τῶν πολεμικῶν γεγονότων καὶ τῶν συνεχῶν ἐπι-στρατεύσεων τῶν ἀνδρῶν δημιουργήθηκε ἀδυναμία κανονικῆς λειτουργίας τῶν δημόσιων ὑπηρεσιῶν. Τὸ δικαίωμα χρησιμοποίησεως τῶν γυναικῶν στὶς ἀνώτερες δημόσιες θέσεις ἦταν ἐπιβεβλημένο ἀπὸ τὶς κοινωνικὲς ἀνάγκες. Ἡ πατριωτικὴ δράση καὶ ἡ συμμετοχὴ τῶν γυναικῶν στὸν Β΄ Παγκόσμιον Πόλεμον, τὴν κατοχὴ καὶ τὶς μετέπειτα περιπέτειες τοῦ ἔθνους, ἔδωσαν στὴ γυναίκα τὸ δικαίωμα τῆς καταξίωσης. Γιὰ τοὺς παραπάνω λόγους παρατηροῦμε στὴ θεματογραφία αὐτῆς τῆς περιόδου νὰ εἶναι κυρίαρχη ἡ λέξις *Γυναίκα-Γυνή*.

Μετὰ τὸν Β΄ Παγκόσμιον Πόλεμον, ἡ ἀνάπτυξις τοῦ τομέα τῶν ὑπηρεσιῶν στὶς οἰκονομίες τῶν Δυτικῶν Χωρῶν καὶ στὴν Ἑλλάδα εἶχε ὡς ἀποτέλεσμα νὰ δημιουργηθοῦν νέου τύπου θέσεις ἐργασίας στὸ δημόσιο καὶ τὸν ἰδιωτικὸ τομέα, ὅπου οἱ γυναῖκες μποροῦσαν νὰ ἀνταποκριθοῦν. Εἶναι ἐνδιαφέρουσα στὰ Διαγράμματα 2 & 4 ἡ παρατηρούμενη μεγίστη ἀναφορὰ στὶς λέξεις *γυναίκα* καὶ *γάμος* σὲ σχέση μὲ τὶς πρὶν καὶ μετὰ χρονικὲς περιόδους 1945-49. Οἱ ἐργασιακοὶ λόγοι μὲ τὴν ταυτόχρονη ἀπομάκρυνση τῆς γυναίκας ἀπὸ τὸ σπίτι εἶναι οἱ πιθανοὶ παράγοντες σὲ συνδυασμὸ μὲ τὰ κινήματα τῶν γυναικείων ὀργανώσεων τοῦ ἐξωτερικοῦ ποὺ μεγιστοποιοῦν τὴν αὔξησιν τῶν ἀναφορῶν τὴν περίοδο 1945-49. Τὴν περίοδο αὐτὴ ὁ ρόλος τῆς ἀντάρτισσας γυναίκας μὲ τὴ συμμετοχὴ τῆς στὸν ἐμφύλιον πόλεμον δίνει μίαν δυναμικὴν στὶς ἀναφορὰς εἰδικὰ στὴ λέξις *Γυναίκα*. Οἱ ἀναφορὰς ὅμως στὰ θεολογικὰ Περιοδικὰ μὲ τὶς κυρίαρχες λέξεις *Ἑλληνικὴ, Γλῶσσα, Παιδαγωγικὴ* καὶ *Ἑλληνισμὸς* στὶς δημοσιεύσεις, δείχνουν τὴν πορεία πρὸς τὸ ἑλληνοχριστιανικὸ πνεῦμα, στὸ ὁποῖο ζητοῦσε νὰ ἀναβαπτιστεῖ ἡ χριστιανικὴ κοινωνία ποὺ θέτει ὡς γενικὸ στόχον τὴν ἀναγέννησιν τοῦ ἑλληνικοῦ ἀνθρωπισμοῦ καὶ τὴν μὲ κάθε τρόπο τόνωσιν τῶν ἑλληνικῶν κλασικῶν σπουδῶν σὲ ἀντιπαράθεσιν μὲ τὶς ιδέες τοῦ Κομμουνισμοῦ. Ἡ κίνησις τῶν δημοσιεύσεων αὐτῆς τῆς περιόδου εἶχε ὡς χαρακτηριστὴ τὴν ἀνανέωσιν τῶν ἀνθρωπιστικῶν ιδεῶν καὶ τὴν ἀναμόρφωσιν τῆς κλασικῆς παιδείας.

Στὴ Συστηματικὴ Θεολογία, κατὰ τὴν περίοδο 1945-49, ἡ παρουσία τῶν λέξεων *Κοινωνία* καὶ *Ἐλευθερία* σχετίζονται μὲ τὴν κατάστασιν τοῦ ἀτόμου νὰ δράσῃ αὐτοτελῶς καὶ χωρὶς περιορισμοὺς μέσα σὲ ἓνα σύνολο ἀτόμων μὲ ὀργανωμένους σχέσεις μεταξύ τους (Νόμους κτλ.).

Τελικὰ τὸ κύριον αἴτημα τοῦ Φεμινισμοῦ, ποὺ σχετίζονταν μὲ τὸ δικαίωμα παροχῆς ψήφου στὶς γυναῖκες, λύθηκε μὲ τὸ αἰτιολογικὸ ὅτι δό-

θηκε ὡς ἐπιβράβευση γιὰ τὴν πατριωτικὴ δράση τῶν Ἑλληνίδων στὸ Β΄ Παγκόσμιο Πόλεμο καὶ τὴ Γερμανικὴ Κατοχή. Μετὰ τὸ Β΄ Παγκόσμιο Πόλεμο δόθηκε τὸ δικαίωμα στὴν γυναίκα καὶ στὴν ἐργασία.

Στὴν πορεία οἱ γυναῖκες πιθανὸν συνειδητοποιοῦν ὅτι οἱ παραδοσιακὲς κοινωνικὲς ἀντιλήψεις γιὰ τὸν ρόλο τους δὲν ἄλλαζαν στὸν ἴδιο ρυθμὸ μὲ τὶς πραγματικὲς συνθήκες ζωῆς τῶν γυναικῶν. Στὴν ἀντίληψη αὐτὴ θεμέλιος λίθος ὑπῆρξε ἡ ἀνάλυση τῆς Γαλλίδας Simone de Beauvoir³³ στὸ ἔργο της «*Τὸ δεύτερο φύλο*» καὶ στὴ συνέχεια ἡ σημαντικὴ συμβολὴ τῆς Ἀμερικανίδας Betty Friedan³⁴ μὲ τὸ βιβλίο της «*Ἡ γυναικεία μυστικὴ θεωρία*».

Μὲ τὸν τρόπο αὐτὸ οἱ γυναῖκες, ἐνῶ ἀποκοτοῦν πλήρη δικαιώματα στὶς δημοτικὲς ἐκλογὲς τοῦ ἐκλέγειν καὶ ἐκλέγεσθαι, τὸ θέμα παρέμεινε ἀνοικτὸ ἕως νὰ ἀποκτηθοῦν τὰ πλήρη δικαιώματα καὶ στὶς βουλευτικὲς ἐκλογές³⁵. Τελικὰ τὸ δικαίωμα ψήφου γιὰ τὶς Ἑλληνίδες παραχωρήθηκε τὸ Μάιο τοῦ 1952, ὅπου ψηφίστηκε ὁ νόμος περὶ παροχῆς τοῦ δικαιώματος τῶν γυναικῶν τοῦ ἐκλέγειν καὶ ἐκλέγεσθαι στὶς βουλευτικὲς ἐκλογές³⁶.

Μετὰ τὴν περίοδο 1955-59 καὶ εἰδικὰ τὴν δεκαετία τοῦ 1960 τὸ κίνημα τῶν πολιτικῶν δικαιωμάτων στὶς ΗΠΑ ἐνέπνευσε τὶς γυναῖκες νὰ

33. Simone de Beauvoir, *Le Deuxième Sexe*, Paris 1949.

34. B. Friedan, *The Feminine Mystique*, 1963. Τὸ θέμα αὐτοῦ τοῦ βιβλίου ἀναφέρεται στὴν ἀπονέκρωση τῆς γυναίκας ἀπὸ τὸ χῶρο τοῦ σπιτιοῦ, καὶ στὸ πῶς ὑποβάλλεται νὰ ἀποδεχθεῖ τὸν παθητικὸ ρόλο καὶ τὴν ἐξάρτησή της ἀπὸ τὴν κυριαρχία τοῦ ἀνδρα. Τὸ 1966 ἡ Friedan καὶ ἄλλες φεμινίστριες ἴδρυσαν στὶς ΗΠΑ τὴν Ἑθνικὴ Ὄργάνωση Γυναικῶν.

35. Στὶς Χῶρες τῆς Εὐρώπης καὶ τοῦ ὑπολοίπου κόσμου, τὸ δικαίωμα ἐπετεύχθη εὐκολότερα ὡς ἐπακόλουθο τῆς καθιερωμένης πλέον ἀρχῆς περὶ τῆς ἰσότητος τῶν δύο φύλων, τὴν ὁποίαν ἐπέβαλαν οἱ νέες συνθήκες ζωῆς. Στὶς δύο Σκανδιναβικὲς Χῶρες Νορβηγία καὶ Φιλανδία ἡ γυναικεία ψήφος εἶχε καθιερωθεῖ ἀπὸ τὸ 1908. Στὴ Δανία τὸ δικαίωμα χορηγήθηκε τὸ 1915, στὴ Ρωσία τὸ 1917, στὴν Πολωνία τὸ 1918, στὴ Γερμανία καὶ Ὀλλανδία τὸ 1919, στὸ Βέλγιο τὸ 1920 καὶ στὴν Τουρκία τὸ 1934. Στὴν Ἀμερικὴ τὸ δικαίωμα ψήφου μετὰ πολλοὺς ἀγῶνες δόθηκε ἀρχικὰ σὲ 10 πολιτείες τὸ 1912 καὶ τελικὰ τὸ δικαίωμα αὐτὸ παραχωρήθηκε σὲ ὅλες ἀπὸ τὶς 26/8/1920. Στὰ Κράτη τῆς Ἀσίας, ὅταν συνῆλθε τὸ 1931 τὸ Α΄ Πανασιατικὸ Συνέδριο Γυναικῶν (Ἰνδία), καθιερώθηκε ἡ ἐξίσωση τῶν δύο φύλων. Δημιουργήθηκε ἀκόμα στὸν Ο.Η.Ε τομέας ἐνδιαφερόμενος γιὰ τὰ ζητήματα τοῦ Φεμινισμοῦ, ὑπὸ τὴν ἐπίβλεψη τῆς «Ἐπιτροπῆς τῆς Κοινωνικῆς καὶ Οἰκονομικῆς θέσεως τῆς Γυναίκος», ἡ ὁποία προώθησε πολλὰ ζητήματα τοῦ Φεμινιστικοῦ κινήματος.

36. Ὁ Νόμος αὐτὸς ἔδωσε τὸ δικαίωμα στὶς ἀναπληρωματικὲς ἐκλογὲς στὶς 18/01/1953 νὰ ἐκλεγεῖ ἡ πρώτη Ἑλληνίδα βουλευτὴς Ἑλένη Ἰκουρά, ὑποψήφια στὸ Κόμμα τοῦ Ἑλληνικοῦ Συναγεραμοῦ.

ὀργανώσουν κινήματα γιὰ νὰ βελτιώσουν τὴ θέση τους μὲ τὸ γνωστὸ Women's Lib (Women's Liberation Movement).

Μετὰ τὴ δεκαετία τοῦ '60, ἡ ἀναγνώριση τῶν δικαιωμάτων τῶν γυναικῶν ἦταν ὑποχρεωτικὴ λόγῳ τῶν κοινωνικοπολιτικῶν ἀλλαγῶν. Στὴν κατεύθυνση αὐτὴ συνέβαλλαν ἡ ὑποχρεωτικὴ ἐκπαίδευση καὶ ἡ πίεση μὲ τοὺς ἀγῶνες τῶν γυναικειῶν ὀργανώσεων³⁷ στὰ ἐπόμενα χρόνια.

Συμπεράσματα

Ἡ προβληματικὴ περὶ τῆς θέσης τῆς γυναίκας στὴν κοινωνία καὶ στὴ χριστιανικὴ Ἐκκλησία δὲν ἀποτελεῖ κάποιο ἄγνωστο οὔτε βεβαίως καὶ πρόσφατο ἀντικείμενο ἐνασχόλησης τῶν θεολόγων ὅλων τῶν χριστιανικῶν ὁμολογιῶν³⁸. Σὲ ὁλόκληρη τὴ νεώτερη ἐποχὴ –μετὰ τὴ βιομηχανικὴ ἐπανάσταση–, ὅπου οἱ κοινωνικὲς δομὲς ἐξελίσσονται ραγδαίως, ἡ χειραφέτηση τοῦ γυναικείου φύλου ἀποκτᾶ μίαν σαφέστερη θέση στὸ κοινωνικὸ γίνεσθαι, τὴν παραγωγή, τὴν πολιτικὴ καὶ τὴν πολιτιστικὴ ζωὴ. Στὶς ἡμέρες μας ἀκούγονται πολλὲς θέσεις καὶ ἀντιθέσεις γιὰ τὴ θεολογικὴ ἀξία τοῦ γυναικείου φύλου, τὴ δυνατότητα προσφορᾶς καὶ τῆς ὑπηρεσίας του στὰ ἐκκλησιαστικὰ δεδομένα, μὲ ἀποκορύφωμα τὴ γνωστὴ προβληματικὴ περὶ τοῦ κανονικοῦ ἢ ὄχι τῆς χειροτονίας τῶν γυναικῶν σὲ ὑψηλὰ ἀξιώματα τῆς ἱερωσύνης³⁹.

Ἐὰν ἡ ἐγρήγορη τῶν ἡμερῶν μας γιὰ τὸ ρόλο τῆς γυναίκας στὴν Ἐκκλησία καὶ τὴν κοινωνία μπορεῖ νὰ πεῖ κανεὶς ὅτι εἶναι δικαιολογημένα, αὐτὸ δὲν μποροῦμε νὰ τὸ ποῦμε καὶ γιὰ τὴν περίοδο πού μελετήσαμε. Ἀπὸ τὰ στοιχεῖα πού παραθέσαμε διαφαίνεται καθαρὰ ὅτι στὶς θεολογικὲς δημοσιεύσεις μέχρι τὴν περίοδο τοῦ 1940-44 ἐφαρμόσθηκε ρητὰ ἡ ἀντίληψη τοῦ ρωμαϊκοῦ δικαίου πού ἤθελε τὴν γυναίκα ὑπὸ τὸν

37. Στὴν Ἑλλάδα, ἀπὸ τὴν δεκαετία τοῦ '60, ὅλες οἱ γυναικεῖες ὀργανώσεις τελούσαν ὑπὸ τὴν αἰγίδα τῆς «Ἑλληνικῆς Ὁμοσπονδίας τῶν Γυναικειῶν Σωματείων».

38. Οἰκουμενικὸν Πατριαρχεῖον, *Ἡ θέσις τῆς γυναικὸς ἐν τῇ Ὁρθοδόξῳ Ἐκκλησίᾳ καὶ τὰ περὶ χειροτονίας τῶν γυναικῶν*, Διορθόδοξον Θεολογικὸν Συνέδριον, Ρόδος, 30 Ὀκτωβρίου – 7 Νοεμβρίου 1988, Ἐπιμέλεια Ἐκδόσεως Ἀρχμ. Γενναδίου Λυμούρη, ἔκδ. Τέττος, Κατερίνη 1994.

39. Behr-Sigel Elisabeth & Ware Kallistos, *L'ordination de femmes dans l'Église Orthodoxe*, Paris, Éditions du Cerf, 1998. Ἀγγλικὴ μετάφραση: *The Ordination of Women in the Orthodox Church*, Risk Book Series, Geneva WCC Publications 2000.

ἄνδρα. Γιὰ 20 περίπου αἰῶνες ἡ εὐαγγελικὴ ἐπιταγὴ ποὺ ἀναφέρει ὁ Παῦλος ὅτι «οὐκ ἔνι ἄρσεν καὶ θῆλυ· πάντες γὰρ ὑμεῖς εἷς ἐστε ἐν Χριστῷ Ἰησοῦ» (Γαλ. 3,28) δὲν ὑλοποιήθηκε οὔτε πολιτικὰ οὔτε καὶ κοινωνικά⁴⁰.

Οὔτε τὸ τριαδολογικὸ μοντέλο τῆς πατερικῆς σκέψης λειτούργησε οὐσιαστικὰ γιὰ τὴν ἀντίστοιχη τοποθέτηση τῆς γυναικὸς μέσα στὰ κοινωνικὰ δρώμενα τῆς ἐποχῆς. Ὅπως ὁ Πατὴρ μὲ τὸν Υἱὸ εἶναι ὁμοούσιος, ἔτσι καὶ ἡ γυναίκα εἶναι ὁμοούσιος μὲ τὸν ἄνδρα, τὸ ὁποῖο ἀποκλείει αὐτομάτως κάθε θεωρητικὴ ὑπόθεση περὶ ὑποταγῆς. Θεολογικὰ ἡ διαφοροποίηση τῶν δύο φύλων δὲν εἶναι ὄντολογικῆς ὑφῆς, ἐπειδὴ ἡ εἰκόνα τοῦ Θεοῦ εἶναι ἡ ἴδια σὲ ὅλους τοὺς ἀνθρώπους. Ὁ Μέγας Ἀθανάσιος τονίζει χαρακτηριστικὰ: «ἄνθρωποι γοῦν ὅμοιοι καὶ ταυτότητα ἔχοντες, ὁμοούσιοι ἐσμεν ἀλλήλων»⁴¹. Ὁμοίως καὶ ὁ Γρηγόριος ὁ Θεολόγος⁴² ἐπεσήμανε ὅτι: «Οὐ δέχομαι ταύτην τὴν νομοθεσίαν, οὐκ ἐπαινῶ τὴν συνήθειαν. Ἄνδρες ἦσαν οἱ νομοθετοῦντες, διὰ τοῦτο κατὰ γυναικῶν ἡ νομοθεσία· ... Ὁρᾶτε τὸ ἴσον τῆς νομοθεσίας. Εἷς ποιητῆς ἄνδρὸς καὶ γυναικός, εἷς χοῦς ἀμφοτέρω, εἰκὼν μία, νόμος εἷς, θάνατος εἷς, ἀνάστασις μία. Ὁμοίως ἐξ ἀνδρὸς καὶ γυναικὸς γεγόμενα»⁴³.

40. Ὁ ἀπόστολος Παῦλος πέρα ἀπὸ τὴν ἀναφορά του σὲ πρόσωπα καὶ ὀνόματα, κατονομάζει καὶ τὴ θέση τῶν γυναικῶν στὴν κοινότητα, ἀλλὰ καὶ στὴν οἰκογένεια. Στὸ σημεῖο αὐτὸ πολλὲς φορὲς φαίνεται νὰ ὑπάρχουν ἀντιφάσεις, ὅπως θὰ δοῦμε χαρακτηριστικὰ στὸ παράδειγμα: ἀπὸ τὴ μία ἀναιρεῖ κάθε διάκριση σὲ βάρους τῶν γυναικῶν ἢ τῶν κοινωνικὰ ἀδυνάμων «οὐκ ἔνι ἄρσεν καὶ θῆλυ» (Γαλ. 3,28), καὶ ἀπὸ τὴν ἄλλη πλευρὰ διαβάζουμε τὸ «ἄνηρ ἐστὶν κεφαλὴ τῆς γυναικός» (Ἐφ. 5,23) ἢ «αἱ γυναῖκες ἐν ταῖς ἐκκλησίαις σιγάτωσαν» (Α΄ Κορ. 14,34). Ἐπιφανειακὰ τουλάχιστον φαίνεται οἱ ἐκφράσεις αὐτὲς νὰ κηρύττουν τὴν ὑποταγὴ τῶν γυναικῶν στοὺς ἄνδρες. Καὶ ἴσως νὰ εἶναι αὐτὸ τὸ συμπέρασμα τὸ πλέον ὀφθαλμοφανές, ἂν κανεὶς ξεχάσει τὸν ἄμεσο κοινωνικὸ περίγυρο τῆς ἐποχῆς τοῦ Ἀποστόλου Παύλου. Ἄν ὁ Παῦλος τονίζει τὴν ὑποταγὴ τῶν γυναικῶν, τὸ κάνει γιὰ δύο κυρίως λόγους: Πρῶτον, γιὰ νὰ προσδιορίσει τὴ σχέση τῶν δύο φύλων μεταξύ τους καὶ δεύτερον, γιὰ νὰ συσχετίσει τὴ σχέση αὐτὴ μὲ τὸν Θεό. Βλ. τὴν ἀνάλυση γιὰ τὸ θέμα αὐτὸ στὸ Κατερίνα Καρκαλά, Ἡ γυναίκα στὸν Ἀπόστολο Παῦλο, Περιοδικὸ Πληροφόρηση, Ἰούλιος 2007, σελ. 7. Πρβλ. περισσότερα στὸν Παν. Τρεμπέλα, Ἡ γυνὴ ἐν τῇ Βίβλῳ, Ἀθήναι 1940 καὶ Ἀδαμτζιλογλου Εὐανθία, Ἡ Γυναίκα στὴ Θεολογία τοῦ Ἀποστόλου Παύλου, Ἐρμηνευτικὴ ἀνάλυση τοῦ Α΄ Κορ. 11,2-10, Διδακτορικὴ Διατριβή, Θεσσαλονίκη 1989. Μαρία Λαρίου-Δρεπάκη, Ἡ Γυναίκα στὴν Καινὴ Διαθήκη, ἔκδ. Ἐπτάλοφος, Ἀθήνα 2005.

41. Μεγάλου Ἀθανασίου, Πρὸς Σεραπίωνα II,3: PG 26,612 B.

42. Λόγος 37, PG 36,298 B.

43. Γρηγορίου Ναζιανζηνοῦ, Λόγος ΑΖ΄, PG 36, 289B,C.

Τὸ συμπέρασμα τῆς παρούσης μελέτης εἶναι ὅτι ἡ Ἐκκλησία ἐγκλωβισμένη σὲ συντηρητικές-παραδοσιακές ἀπόψεις καθυστέρησε νὰ ἀπαντήσει στὸ θέμα τῆς ισότητος τῶν δύο φύλων. Εἴμαστε βέβαιοι ὅτι μία πρωτοβουλία τῆς ἐκκλησιαστικῆς καὶ θεολογικῆς σκέψης γιὰ τὴν ισότητα τῶν γυναικῶν, τὴν περίοδο πού ἐξετάσαμε, θὰ μπορούσε νὰ βρεῖ ὑποστηρικτὲς ἀκόμη καὶ μέσα στὸν ἴδιο τὸν πολιτικὸ χῶρο, κυρίως δὲ στὸν κόσμον τῆς ἐλληνικῆς διανόησης. Δυστυχῶς, τόσο ἡ θεολογικὴ σκέψη τῆς ἐποχῆς ὅσο καὶ ἡ ἴδια ἡ ἐκκλησιαστικὴ ἡγεσία, παρὰ τὶς ἐλάχιστες ἐξαιρέσεις, δὲν προχώρησε σὲ σωστικὲς ἀποφάσεις. Ἡ προτεραιότητα πού δίδεται τὴν περίοδο αὐτὴ εἶναι στὴν ἠθικιστικὴ ἀντιμετώπιση τῆς γυναικὸς καὶ πολλοὶ ἱεράρχες, στοχαστὲς καὶ θεολόγοι τῆς ἐποχῆς ἔδειξαν ἐπιφύλαξη ὄχι μόνον σὲ θεολογικὰ θέματα πού ἀφοροῦν ἄμεσα τῇ θέσει τῆς γυναικὸς στὴν κοινωνία, ἀλλὰ καὶ στὰ ἴδια τὰ ἀνθρώπινα δικαιώματα, τὰ ὁποῖα ἀφοροῦν τὴν γυναῖκα⁴⁴.

Βασικὸς λόγος ὑπαρξῆς τῆς Θεολογίας μέσα στὸν κόσμον δὲν εἶναι ἡ ἄρνηση ἢ ἡ ἐπιφύλαξη ἀπέναντι στὰ κοινωνικὰ προβλήματα, ἀλλὰ ἡ δημιουργικὴ συνάντηση μὲ τὶς προσκλήσεις τῆς ἐποχῆς. Ἡ ἐπιφύλαξη αὐτὴ τῆς Θεολογίας, πρὶν καὶ μετὰ τὸν Β΄ Παγκόσμιον Πόλεμον, σύμφωνα μὲ τὸν Καθηγητὴ Ἰωάννη Πέτρου, «μπορεῖ νὰ ἀποδοθεῖ σὲ μία λανθασμένη κατανόηση, ἀλλὰ καὶ σὲ ἓνα εἶδος φυγῆς καὶ στροφῆς (τῆς Θεολογίας) περισσότερο στὴ μυστικὴ διάσταση τῆς Ὁρθοδοξίας»⁴⁵. Ἄν καὶ ἡ περίοδος αὐτὴ χαρακτηρίζεται ἔντονα ἀπὸ τὴν πρακτικὴ τῆς ἐλεημοσύνης, ὑπάρχουν σημαντικὰ παραδείγματα θεολόγων, οἱ ὁποῖοι δείχνουν ἓνα ἰδιαίτερο προβληματισμὸ ὡς πρὸς τὸ θέμα τῶν γυναικῶν. Πρωτεργάτης αὐτῆς τῆς προσπάθειας εἶναι ὁ Ὁμότιμος Καθηγητὴς Εὐάγγελος Θεοδώρου, –ὁ ὁποῖος θεωρεῖται ὁ σημαντικότερος ἐρευνητὴς ἐπὶ τοῦ θέματος–, μὲ δύο σημαντικὰ κείμενα. Τὸ πρῶτον φέρει τὸν τίτλον «Ἡρωίδες τῆς Χριστιανικῆς Ἀγάπης. Αἱ διακόνισσαι διὰ τῶν αἰώνων», Ἀθήναι 1949 καὶ τὸ δεύτερον «Ἡ χειροτονία ἢ χειροθεσία τῶν διακονισσῶν», Ἀθήναι 1954. Καὶ τὰ δύο ἀποτελοῦν θεολογικὲς ἐρευνες

44. Κων. Δεληκωσταντῆ, *Τὰ δικαιώματα τοῦ ἀνθρώπου. Δυτικὸ ἰδεολόγημα ἢ οἰκουμενικὸ ἥθος*; Ἔκδ. Κυριακίδης, Θεσσαλονίκη, 1995.

45. Βλ. Ἰ. Πέτρου, Ὁρθόδοξη θεολογία καὶ σύγχρονα προβλήματα, *Ἐπιστημονικὴ Ἐπετηρίδα Θεολογικῆς Σχολῆς*, Τμήμα Θεολογίας, Τόμος 7, Θεσσαλονίκη 1997, σελ. 259.

46. Γιὰ μία πλήρη βιβλιογραφία γιὰ τὸ θέμα αὐτὸ ἀπὸ τὸ 1940 μέχρι σήμερα βλ.

μὲ ἐπίκεντρο τὴ χριστιανικὴ γυναικεῖα διακονία, ἡ ὁποία ἔχει τὴν ἀρχὴ τῆς ἡδὴ ἀπὸ τὴν ἀποστολικὴ ἐποχὴ⁴⁶. Δὲν θὰ ἦταν ὑπερβολὴ νὰ ποῦμε ὅτι τὰ κείμενα αὐτὰ ἐνεργοποίησαν τὴν Ἐκκλησία γιὰ τὴν ἰδρυση τῆς πρώτης “Σχολῆς Διακονισῶν” στὴν Ἑλλάδα. Παράλληλα τὰ κείμενα αὐτὰ θὰ μποροῦσαν νὰ ἀποτελέσουν, τότε καὶ σήμερα, τὴν ἀπάντηση σὲ πολλὰ ζητήματα πού ἀπασχολοῦν τὴ Φεμινιστικὴ Θεολογία, εἰδικὰ στὸ θέμα τῆς ἱερωσύνης, ἡ ὁποία εἶδε τὴν χειροτονία περισσότερο ὡς δικαίωμα πού ἀπορρέει ἀπὸ τὴν ἰσότητα τῶν δύο φύλων παρὰ ὡς διακονία καὶ προσφορά⁴⁷.

Σαφῶς στὶς ἡμέρες μας ὑπάρχει ἓνας μεγαλύτερος σεβασμὸς τῆς γυναίκα στὸ κοινωνικὸ ἐπίπεδο. Πολλὲς γυναῖκες σπουδάζουν τὴν ἐπιστήμη τῆς Θεολογίας καὶ προσφέρουν ὑψηλὲς ὑπηρεσίες στὴ θεολογικὴ ἔρευνα⁴⁸. Ἐκεῖνο ὅμως πού ἀναδεικνύει οὐσιαστικὰ ἡ μελέτη αὐτὴ εἶναι ὁ ρόλος καὶ ὁ λόγος τῶν λαϊκῶν γενικότερα στὴν Ἐκκλησία. Ἡ Ἐκκλησία θὰ πρέπει νὰ ἀναζητήσῃ τὶς αἰτίες πού ὀδήγησαν στὴν ἀπομόνωση τῆς γυναίκα καὶ νὰ βρεῖ τρόπους ἀξιοποίησής της⁴⁹.

Ὁλοκληρώνοντας τὴν παρούσα μελέτη πιστεύουμε ὅτι ὁ σημερινὸς λόγος τοῦ Μακαριωτάτου Ἀρχιεπισκόπου Ἀθηνῶν καὶ πάσης Ἑλλάδος κ. Χριστοδούλου πρὸς τὶς γυναῖκες, ὁ ὁποῖος δημιούργησε καὶ τὴν Εἰδικὴ Σиноδικὴ Ἐπιτροπὴ Γυναικείων Θεμάτων τῆς Ἐκκλησίας τῆς Ἑλλάδος, εἶναι προφητικὸς: «*Στὴν πορεία τῆς ζωῆς τῆς Ἐκκλησίας δὲν*

Εὐαγγέλου Θεοδώρου, Οἱ Διακόνισσες στὴν ἱστορία τῆς Ἐκκλησίας, στὸ Ἱερὰ Μητρόπολις Δημητριάδος, *Φύλο καὶ Θρησκεία. Ἡ θέση τῆς Γυναίκα στὴν Ἐκκλησία*, ἔκδ. Ἰνδικτος, Ἀθήνα 2004, σελ. 206-208.

47. Βλ. περισσότερα Κατερίνα Καρκαλά, Ὑπάρχει χώρος στὴν Ὁρθοδοξία γιὰ μία Φεμινιστικὴ Θεολογία;, στὸ Ἱερὰ Μητρόπολις Δημητριάδος, *Φύλο καὶ Θρησκεία. Ἡ θέση τῆς Γυναίκα στὴν Ἐκκλησία*, ἔκδ. Ἰνδικτος, Ἀθήνα 2004, σελ. 209-242.

48. Βασ. Γιούλτση, Γυναῖκες θεολόγοι στὴν Ἐκπαίδευση, *Ἐπιστημονικὴ Ἐπετηρίδα Τμήματος Θεολογίας*, Τόμος 9, Θεσσαλονίκη 1999, σελ. 67-82. Τοῦ ἰδίου, Ἡ κοινωνικὴ θέση τῆς γυναίκα. Κοινωνιολογικὴ καὶ θεολογικὴ προσέγγιση, *Θεολογικὴ Ἐπετηρίδα Ἱερᾶς Μητροπόλεως Κιτίου*, Τόμος Ε' (1993)9-15.

49. Βλ. Κων. Ζοριπᾶ, *Ὅψεις τῶν σχέσεων Κράτους καὶ Ἐκκλησίας στὴν Ἑλλάδα*, στὸ *Πολιτικὴ καὶ Θρησκείες*, ἔκδ. Παπαζήση, Ἀθήνα 2007, σελ. 187-240.

50. Ἀρχιεπισκόπου Ἀθηνῶν καὶ πάσης Ἑλλάδος κ. Χριστοδούλου, Ὁ ρόλος τῆς Γυναίκα στὴν Ὁρθόδοξη Ἐκκλησία, Ἡ θέση τῆς Γυναίκα στὴν Ὁρθόδοξη Θεολογία καὶ ζωὴ, ἐπιμέλεια Ἀρχμ. Χρυσόστομος Παπαθανασίου, σελ. 9-10, ἐνθετο στὸ Περιοδικὸ *Τόλμη*, Τεύχος 16, Φεβρουάριος 2002, Ἡ γυναίκα διεκδικεῖ τὰ δικαιώματά της.

ἔπαψαν οἱ γυναῖκες νὰ ἐργάζονται σὸ χῶρο Τῆς, σὲ ἔργα τόσο φιλανθρωπικὰ καὶ προνοίας γιὰ τὸν κάθε ἄνθρωπο, ὅσο καὶ στὰ ἔργα τῆς ἱεραποστολῆς καὶ παρουσίας τοῦ χριστιανικοῦ μηνύματος στὸν κόσμο». Καὶ συμπληρώνει: «ἔχει λεχθεῖ ἄλλωστε καὶ εἶναι γεγονός, ὅτι οἱ γυναῖκες εἶναι σὲ θέση νὰ κάνουν καλύτερους τοὺς ἀνθρώπους. Εἶναι ἱκανὲς νὰ φέρουν στὴ γῆ περισσότερὴ κατανόηση, δικαιοσύνη καὶ ἀγάπη. Χρέος, ἐπομένως, κάθε γυναίκας εἶναι νὰ συνειδητοποιήσει τὸν πλούσιο ψυχικό της κόσμο καὶ νὰ θέσει τὰ φυσικά της αὐτὰ προσόντα στὴν ὑπηρεσία τῆς ἀποστολῆς της στὸν σύγχρονο κόσμο, εἴτε στὴν Εὐρώπη, εἴτε ἄλλοῦ»⁵⁰.