

# Ἔνα Βοιωτικὸ Μοναστήρι – Μάρτυρας μιᾶς Νεοελληνικῆς νοοτροπίας\*

ΜΑΚΑΡΙΩΤΑΤΟΥ ΑΡΧΙΕΠΙΣΚΟΠΟΥ ΑΘΗΝΩΝ  
ΚΑΙ ΠΑΣΗΣ ΕΛΛΑΔΟΣ Κ. ΙΕΡΩΝΥΜΟΥ

Ἐπέλεξα γιὰ τὴν παρουσίαση τοῦ θέματος τῆς σημερινῆς ὁμιλίας μου τὸν τίτλο «Ἔνα Βοιωτικὸ Μοναστήρι – Μάρτυρας μιᾶς Νεοελληνικῆς νοοτροπίας». Πρόκειται γιὰ τὸ Μοναστήρι τῶν Παμμεγίστων Ταξιαρχῶν ποὺ σήμερα ἀνήκει στὴ περιφέρεια τοῦ Δήμου Θίσβης τοῦ Νομοῦ Βοιωτίας. Ἰδρύθηκε ἀνάμεσα σὲ ἄλλα Μοναστήρια στὴ νότια πλευρὰ τοῦ Ἐλικῶνα, ποὺ καταλήγει στὰ δαντελωτὰ παράλια του Κορινθιακοῦ κόλπου [φωτ. 1], κάτω ἀπὸ τὸν κατοστράχαλο ὄγκο τῆς Παλιοβούνας καὶ κοντὰ στὰ τεῖχη τῆς ἀρχαίας Βοιωτικῆς πόλεως τῶν Κορσιαίων.



[φωτ. 1]

---

\* Ὁμιλία ἐπὶ τῇ ἀναγορεύσει τοῦ Μακαριωτάτου Ἀρχιεπισκόπου Ἀθηνῶν καὶ πάσης Ἑλλάδος κ. Ἱερωνύμου εἰς ἐπίτιμον Διδάκτορα τῆς Θεολογικῆς Σχολῆς τοῦ Πανεπιστημίου Ἀθηνῶν (6.7.2010).

[φωτ. 2]



Στόχος μου σήμερα δεν είναι η αρχιτεκτονική ή η εικονογραφική ούτε και η από αρχαιολογική άποψη, μελέτη και παρουσίαση του αξιόλογου αυτού μνημείου, αλλά κυρίως η διατύπωση του παραπόνου του, καθώς –χρόνια τώρα– στέκει μόνο του, αληθινό σκέλεθρο, χτυπημένο από τα στοιχεία της φύσης και τη φθορά του χρόνου, τις ιστορικές περιπέτειες αλλά και την απληστία, την άγνοια των ανθρώπων και, περισσότερο, από τη σύγχρονη νοοτροπία της έγωπαθείας, του ατομισμού και του βολέματος του Νεοέλληνα.

Στην είσοδο μās υποδέχεται τὸ μαρμάρινο θύρωμα, ἡ ἐμφάνιση τοῦ ὁποίου μαρτυρεῖ τὴν ἐγκατάλειψη τοῦ Μοναστηριοῦ. Περνώντας ἀπὸ αὐτὸ ἀντικρῦζουμε τὴ δυτικὴ πλευρὰ τοῦ καθολικοῦ, πὸν εἶναι ἀφιερωμένο στοὺς «Παμμέγιστους Ταξιάρχους», μὲ τὸ ταπεινὸ καμπαναριό του [φωτ. 2].

Ὅπως βλέπουμε, τὸ περίγραμμα τοῦ Μοναστηριοῦ ἀκολουθεῖ τὸ συνηθισμένο ἀπὸ τὰ Βυζαντινὰ χρόνια τύπο. Πρόκειται γιὰ ἕνα τετράπλευρο οἰκοδομικὸ συγκρότημα μὲ κτίρια πὸν καλύπτουν τὶς καθημερινὲς λειτουργικὲς ἀνάγκες: Κελλιὰ, Τράπεζα, Μαγειρεῖο, Ἀρχονταρίκι, Ξενῶνες, Βορδοναρειό, ἀποθήκες καὶ ἄλλα, πὸν περιβάλλουν τὸν Ναὸ (βλ. Καθολικό), ὁ ὁποῖος ἀποτελεῖ τὸ κέντρο ὅλης τῆς μοναστηριακῆς ζωῆς. Ἐδῶ βέβαια –λόγω τῆς μορφολογίας τοῦ ἐδάφους– ὁ Ναὸς δὲν βρῖσκεται στὸ κέντρο τῆς αὐλῆς ἀλλὰ εἶναι σχεδὸν προσκολλημένος στὴ βόρεια πτέρυγα.

Ἡ εἴσοδος στὸ Μοναστήρι γίνεται ἀπὸ τὴ Δυτικὴ πλευρὰ. Ἡ ἄλλοτε βοηθητικὴ εἴσοδος ἀπὸ τὴν Ἀνατολικὴ πλευρὰ (τὸ παραπόρτι) ἔχει καταστραφεῖ, ὅπως τὸ ἴδιο ἔχει συμβεῖ καὶ μὲ ἄλλα κτίσματα ἐντὸς τοῦ Μοναστηριακοῦ περιβόλου, τὰ ὁποῖα ἐμφανίζονται πλέον σὲ ἐρειπιώδη κατάσταση.

Ἡ παράδοση θέλει τὴν ἴδρυση τῆς Μονῆς κατὰ τὸν 12ο αἰ. μ.Χ. Φαίνεται ὅτι τοῦτο ἔχει δόση ἀληθείας, ἂν προσέξουμε τὸ μικρὸ μαρμαροθέτημα πὸν διασώζεται στὸ δάπεδο τῆς πλευρᾶς τοῦ διακονικοῦ. Ὁ ἀρχικὸς ναὸς ὅμως καταστράφηκε καὶ στὴ θέση του, ἀκριβῶς πάνω στὰ θεμέλια τοῦ παλαιοῦ, ἀνεγέρθηκε ὁ σημερινός, ὅπως ἀναφέρεται σὲ σωζόμενη ἐπιγραφή πὸν βρῖσκεται στὸ ἐσωτερικὸ τῆς δυτικῆς πλευρᾶς τοῦ κυρίως Ναοῦ, πάνω ἀκριβῶς ἀπὸ τὴν κεντρικὴ εἴσοδο, ἡ ὁποία μās πληροφορεῖ ὅτι:

ΑΝΗΓΕΡΘΗ ΕΚ ΒΑΘΡΩΝ ΚΑΙ ΑΝΙΣΤΟΡΗΘΗ Ο ΠΑΝΣΕΠΤΟΣ ΚΑΙ ΘΕΙΟΣ ΟΥΤΟΣ ΝΑΟΣ ΕΠ ΟΝΟΜΑΤΙ ΤΩΝ ΠΑΜΜΕΓΙΣΤΩΝ ΤΑΞΙΑΡΧΩΝ ΜΙΧΑΗΛ ΚΑΙ ΓΑΒΡΙΗΛ ΔΙΑ ΣΥΝΔΡΟΜΗΣ ΚΑΙ ΕΞΟΔΟΥ ΤΟΥ ΠΑΝΟΣΙΩΤΑΤΟΥ ΕΝ ΜΟΝΑΧΟΙΣ ΚΑΙ ΚΑΘΗΓΟΥΜΕΝΟΥ ΤΗΣ ΑΥΤΗΣ ΑΓΙΑΣ ΜΟΝΗΣ ΚΥΡ ΣΕΡΑΦΕΙΜ ΑΡΧΙΕΡΑΤΕΥΟΝΤΟΣ ΤΟΥ ΠΑΝΙΕΡΩΤΑΤΟΥ ΚΑΙ ΛΟΓΙΩΤΑΤΟΥ ΚΥΡΙΟΥ ΚΥΡΙΟΥ ΑΓΑΠΙΟΥ ΤΗΣ



[φωτ. 3]

ΑΓΙΩΤΑΤΗΣ ΜΗΤΡΟΠΟΛΕΩΣ ΘΗΒΩΝ ΕΝ ΕΤΙ αψξς (1766) ΔΙΑΧΕΙΡΟΣ ΓΕΩΡΓΙΟΥ ΝΑΝΟΥ...] ΠΑΤΕΡΩΝ ΠΑΠΑ ΚΥΡ ΠΑΡΘΕΝΙΟΥ ΙΕΡΟΜΟΝΑΧΟΥ ΚΑΙ...[ΙΡΟ] ΗΓΟΥΜΕΝΟΥ[...].ΚΥΡ[ΕΥ...] ΙΕΡΟΜΟΝΑΧΟΥ ΚΑΙ ΕΥΗΜΕΡΙΟΥ ΤΗΣ ΑΥΤΗΣ ΜΟΝΗΣ κ ΚΥΡ ΜΕΛΕΤΙΟΥ... [φωτ. 3]

Τὴ χρονικὴ περίοδο –μέσα τοῦ 18ου αἰ. (1766)– ἀνεγέρσεως καὶ ἀγιογραφίσεως τοῦ καθολικοῦ φαίνεται ὅτι ἡ περιοχή ποὺ εἶναι ἀποκομμένη ἀπὸ τὴν ὑπόλοιπη Βοιωτία, λόγῳ τῆς παρουσίας τοῦ ὄρειοῦ ὄγκου τοῦ Ἐλικῶνα, παρουσιάζει μίαν ἰδιαίτερη ἄνθηση. Σύμφωνα μὲ τὰ ὑπάρχοντα στοιχεῖα ἀνεγείρονται Μοναστήρια καὶ Μετόχια, ὅλα φροντισμένα: μὲ ἀγιογραφίες, εἰκόνες, ἐκκλησιαστικὰ κειμήλια, πλούσιες βιβλιοθήκες (μὲ χειρόγραφα, κώδικες καὶ βιβλία ἐκδοτικῶν οἰκῶν τῆς Βενετίας). Τοῦτο ἐπαληθεύεται καὶ ἀπὸ τὸ διασωθὲν Τουρκικὸ χοτζέτι τοῦ ἔτους 1764 [φωτ. 4], τὸ ὁποῖο καθορίζει μὲ λεπτομέρεια τὰ ὄρια τῆς περιουσίας καὶ ιδιόκτητης περιοχῆς τοῦ γειτονικοῦ Μοναστηριοῦ τοῦ Ὁσίου Σεραφεῖμ, ποὺ φέρει τὴν ἐπωνυμία «Δομπός». Ἀπέραντοι ἐλαίωνες, ἄλλες γεωργικὲς καλλιέργειες καὶ πλούσια κτηνοτροφία, ἰδιωτικὸ λιμάνι (ἄρσανάς) καὶ ιδιόκτητα πλωτὰ μέσα γιὰ τὴν ἐπικοινωνία μὲ τὴν ἀπέναντι Πελοποννησιακὴ ἀκτὴ. Ὅλα αὐτὰ θὰ ἀποδειχθοῦν ἰδιαίτερα πολὺτιμη ὑποδομὴ γιὰ τὴν ὑποστήριξη τοῦ ἀγῶνα κατὰ τοῦ κατακτητῆ στὴ Ρούμελη μετὰ τὴν ἔκρηξη τῆς Ἐπανάστασης τοῦ 1821.

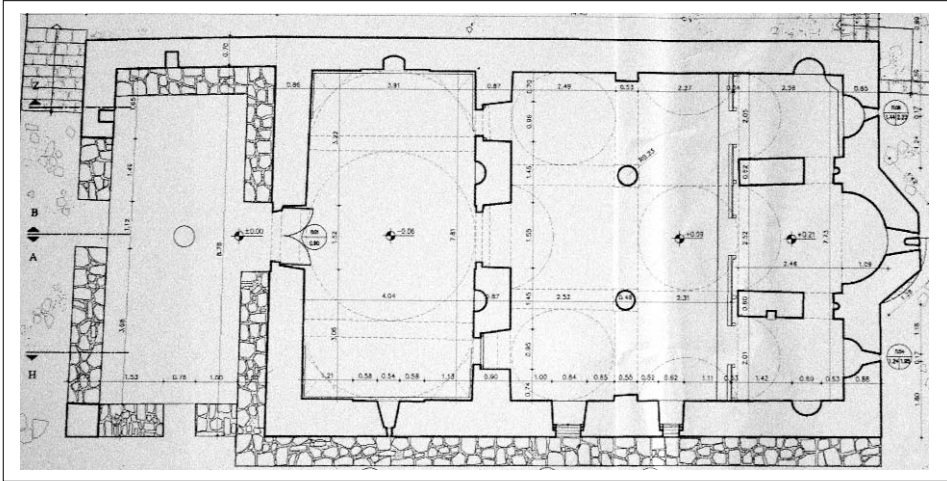
Ὁ ναός [φωτ. 5] ἀποτελεῖται ἀπὸ τὸ ἱερό, τὸν κυρίως ναὸ καὶ τὸν νάρθηκα. Μεταγενέστερο κτίριο εἶναι ὁ προστατευτικὸς ἐξωνάρθηκας, ἀπὸ τὸν ὁποῖο σή-

[φωτ. 4]



[φωτ. 5]





[φωτ. 6]

μερα σώζονται μόνο τὰ θεμέλια. Στὶς ἐξωτερικὲς ἐπιφάνειες τοῦ ναοῦ εἶναι ὄρατὰ τὰ συμπτώματα τῆς λεηλασίας καὶ τῆς ἐγκατάλειψης. Τὸ ἀρχικὰ σωζόμενο καὶ ἐντοιχισμένο πάνω ἀπὸ τὴν εἴσοδο τοῦ ναοῦ παλαιοχριστιανικὸ ἀνάγλυφο δὲν βρῖσκεται πλέον στὴ θέση του. Ἀκόμη οἱ διακοσμημένες ἐξωτερικὲς ἐπιφάνειες τῶν τοίχων τοῦ ναοῦ μὲ σκυφία καὶ ρόδια πινάκια ἔχουν ἀπογυμνωθεῖ, ἀφοῦ τὰ τελευταῖα ἔχουν κλαπεῖ ἀπὸ βέβηλα χέρια, ὅπως ἀποκαλύπτουν οἱ ἄδειες θέσεις.

Ὁ ἀρχιτεκτονικὸς τύπος τοῦ ναοῦ [φωτ. 6] ἐμφανίζει τὴν εἰκόνα τοῦ ἀπλοῦ δικιόνιου σταυροειδοῦς ἐγγεγραμμένου μὲ τροῦλο. Ἐξωτερικὰ ὁ ναὸς δὲν φανερώνει ἀπόλυτα τὴν θολοδομὴ τοῦ ἐσωτερικοῦ. Ἡ κάλυψη τῶν δυτικῶν γωνιακῶν διαμερισμάτων γίνεται μὲ ἀσπίδες ἐπὶ λοφίων (φουρνικά), ἐνῶ τῶν ἀνατολικῶν (παραβήματα) μὲ ἡμικυκλικούς θόλους.

Οἱ ἐσωτερικὲς ἐπιφάνειες ἦταν κατάγραφες μὲ καλῆς τέχνης τοιχογραφίες, οἱ ὁποῖες ὅμως ἔχουν ὑποστῆ σημαντικὲς φθορὲς ἀπὸ τὴν ὑγρασία ἀλλὰ καὶ τὸν καπνὸ ἀπὸ τὶς φωτιὲς ποὺ ἀναβαν τοὺς χειμῶνες μέσα στοῦ ναοῦ. Ἀπὸ τὶς σωζόμενες τοιχογραφίες καλύτερα διατηρημένες εἶναι ἐκεῖνες τοῦ ἱεροῦ, ὅπου:

Στὴν κόγχη τοῦ ἱεροῦ, τὸ ἀρχιτεκτονικὸ ἐκεῖνο τμήμα ποὺ συνδέει τὸ δάπεδο τοῦ Ναοῦ μὲ τὸν τροῦλο, τὴ γῆ μὲ τὸν οὐρανό, ἀπεικονίζεται, ὡς μεσίτρια, ἡ Πλατυτέρα, ἡ ὁποία ἐπισημαίνεται ἀπὸ τὴν συντομογραφία ΜΡ-ΘΥ καὶ τὴν ἐπιγραφή «Η ΠΛΑΤΥΤΕΡΑ ΤΩΝ ΟΥΡΑΝΩΝ» [φωτ. 7]. Φέρει τὸ χαρακτηριστικὸ μαφόριο καὶ ἀπλώνει τὴν ἀγκάλη της πρὸς τὸ πλήρωμα τῆς Ἐκκλησίας,



[φωτ. 7]

ἐνῶ στὸ στήθος τῆς ἀπεικονίζεται ὁ μικρὸς Ἰησοῦς. Περιβάλλεται ἀπὸ δύο σεβίζοντες ἀγγέλους. Πιο κάτω καὶ σὲ ζώνη παριστάνεται ἡ Θεία Μετάληψις, ὡς Κοινωνία τῶν Ἀποστόλων. Χαμηλότερα κυκλώνουν τὸ θυσιαστήριο Ἱεράρχες μὲ πολυσταύρια φελώνια, οἱ ὁποῖοι κρατοῦν εἰλητάρια μὲ λειτουργικὲς εὐχές. Ὁ Ἅγιος Γρηγόριος ὁ Θεολόγος, ὁ ἱερός Χρυσόστομος μὲ εἰλητάριο πὺν γράφει «καὶ ποιήσον τὸν ἄρτον τοῦτον...» [φωτ. 8], ὁ Μέγας Βασίλειος μὲ τὸ κείμενο «Οὐδεὶς ἄξιος τῶν συνδεδεμένων...» καὶ ὁ Ἅγιος Ἀθανάσιος στὸ εἰλητάριο τοῦ ὁποῖου ἀναγράφεται «Ἐξαιρέτως τῆς Παναγίας Ἀχράντου...».

Ὅμοιως στὸ Διακονικό, καὶ πιὸ συγκεκριμένα στὸ μέτωπο τῆς ἀψίδας πάνω ἀπὸ τὴν κόγχη, διασώζεται ἡ παράσταση τοῦ



[φωτ. 8]



[φωτ. 9]



Παλαιού των Ἡμερῶν, ἐνῶ πιὸ κάτω στὴ κόγχῃ ἀπεικονίζεται ὁ Ἰησοῦς Χριστὸς μὲ τὸ μονόγραμμα ΙC. ΧΡ. ὡς «ΒΑΣΙΛΕΥΣ ΒΑΣΙΛΕΥΟΝΤΩΝ ΚΑΙ ΜΕΓΑΣ ΑΡΧΙΕΡΕΥΣ» [φωτ. 9].

Ἄπὸ τοὺς Διακόνους ποὺ φέρουν μάλιστα τὴ διακονικὴ τους στολὴ διασώζονται σὲ καλὴ κατάστασιν ὁ Πρόχορος, ὁ καὶ πρωτομάρτυς Στέφανος, ὁ Παρμενᾶς [φωτ. 10] καὶ ὁ Νικάνωρ.



[φωτ. 10]

Σὲ ἐπιφάνειες τοῦ ἱεροῦ διασώθηκαν οἱ μορφές τῶν ἁγίων Ἐπιφανίου, Μητροφάνους, Διονυσίου Ἀρεοπαγίτου, Ἱεροθέου, Γρηγορίου Νύσσης, Ἀνθίμου, Γερμανοῦ, Πρόκλου, Σιλβέστρου, Νικηφόρου, Κυρίλλου, Ἰακώβου, Ταρασίου, Γρηγορίου Παλαμᾶ, Πολυκάρπου, Βλασίου, Μεθοδίου καὶ Κλήμεντος.

Στὴν κόγχη τῆς Προθέσεως διασώζεται ἡ παράσταση τοῦ Ἁγίου Γρηγορίου τοῦ Διαλόγου μὲ τὴν ἐπιγραφή «πρόσχωμεν τὰ προηγιασμένα ἅγια τοῖς ἁγίοις...» καὶ τοῦ Ἁγίου Ἀμβροσίου μὲ εἰλητήριο ἐπὶ τοῦ ὁποίου τὸ κείμενο «Κατὰ τὴν δωρεὰν τοῦ Χριστοῦ σου μεθ' οὗ εὐλογητὸς εἶ...»

Ὁ κυρίως Ναός, ὅπως ἤδη ἐλέχθη, ἔχει ὑποστῆ τις μεγαλύτερες καταστροφές. Παρόλα αὐτὰ σώζονται οἱ μορφές κάποιων ἁγίων, ὅπως τοῦ ἁγίου Ἰωάννου τῆς Κλίμακος, τοῦ Ἀνδρέου Κρήτης καὶ τοῦ ἁγίου Σπυριδῶνος.

Στὸν Νάρθηκα, πάνω ἀπὸ τὴν κεντρικὴ εἴσοδο, δεσπόζει μία ἐντυπωσιακὴ παράσταση τῆς Θεοτόκου ποὺ συνοδεύεται ἀπὸ τὴν ἐπιγραφή «τὴν πᾶσαν ἐλπίδα μου εἰς σὲ ἀνατίθημι Μῆτερ τοῦ Θεοῦ φύλαξον ἡμᾶς ὑπὸ τὴν σκέπη σου».

Στὸν ξεσηκωμὸ τοῦ Γένους, κατὰ τοῦ Τούρκου κατακτητῆ, οἱ νεώτεροι πατέρες τῆς Μονῆς, μαζί μὲ ἄλλους ἀπὸ τὰ γειτονικὰ μοναστήρια, ἀκολούθησαν τοὺς ὀπλαρχηγούς, μὲ ἀποτέλεσμα μετὰ τὴν ἀπελευθέρωση καὶ τὴν ἀνασυγκρότηση τοῦ Κράτους νὰ ἐπιστρέψουν ἐλάχιστοι.

Ἡ ἔλευση τοῦ νεαροῦ Βασιλέως τῶν Ἑλλήνων Ὁθωνος, ἀλλὰ κυρίως ἡ προηγηθεῖσα Ἀντιβασιλεία, ἔφεραν μαζί τους καὶ τὸ δῆθεν «ἀνανεωμένο πνεῦμα τῆς Δύσεως». Τὸ ἀπὸ 25 Σεπτεμβρίου (7 Ὀκτωβρίου) 1833 διάταγμα σήμανε τὴν καταστροφὴ τῶν Μοναστηριῶν τῆς χώρας, ὄχι τόσο τὴν οἰκονομικὴ ὅσο τὴν πολιτιστικὴ. Τὸ διάταγμα προέβλεπε τὰ ἑξῆς:

ΟΘΩΝ κτλ.

«Α. Ὅλα τὰ ἐγκαταλελειμμένα ἤδη καὶ ἔρημα μοναστηριακὰ κτήματα θέλουν εἰσοδεύεσθαι ἀπὸ τοῦ νῦν διὰ τῶν γενικῶν Ἐφόρων εἰς λογαριασμὸν τοῦ δημοσίου καὶ πρὸς τὴν σκοπούμενην βελτίωσιν τῶν Ἐκκλησιαστικῶν καὶ τῆς Παιδείας.

«Β. Ὑπὸ τὴν αὐτὴν κατηγορίαν ὑπάγονται καὶ τὰ ἐν τῷ ὑπὸ γράμμα Β. καταλόγῳ τῆς Συνόδου σημειούμενα μοναστήρια, ἐν οἷς ὀλίγοι τινὲς μονάζουν ἀκόμη καὶ νῦν, ὄχι πλέον τῶν 6 μοναχῶν, ἀφοῦ οὗτοι μετατεθῶσιν εἰς ἄλλα μοναστήρια.

«Γ. Πρὸς τοῦτο θέλουν προσκληθῆ οἱ Νομάρχαι νὰ ἀναφέρωσιν εἰς ποῖον τῶν διατηρουμένων μοναστηρίων ἐπιθυμοῦν νὰ μετατεθοῦν οἱ μοναχοὶ οὗτοι, καὶ κατὰ τὴν ἀναφορὰν τούτων ἡ Γραμματεία συνεννοηθεῖσα μετὰ τῆς Συνό-

δου, θέλει ενεργήσει, ὅσον ἔνεστι τάχιον καὶ καταλληλότερον, τὴν ποθουμένην ἑνὸς ἐκάστου μετάθεσιν.

«Δ. Ὅλων τούτων τῶν μοναστηριακῶν (κτημάτων) καὶ τῶν ἐν αὐτοῖς προσαναγκόντων δικαιωμάτων καὶ κινητῶν θέλουν ἐκτεθῆ καὶ διευθυνθῆ εἰς τὴν Γραμματεῖαν ἀκριβεῖς περιγραφικοὶ κατάλογοι μετὰ περιληπτικῶν ἀναφορῶν περὶ τῆς ἐπωφελεστεράς χρήσεως των, ἀλλ' ἄνευ τινὸς ἀναβολῆς πρέπει νὰ διαταχθῆ ἢ ἀπόπειρα τῆς ἐπὶ ὠρισμένῳ χρόνῳ μισθώσεως περὶ τὴν διαρρήδην ἐπιφύλαξιν τοῦ δικαιώματος τῆς ἀνωτάτης ἐγκρίσεως, πρὸς ἐπιτυχίαν τῆς ὁποίας πρέπει νὰ τεθῶσιν ὑπ' ὄψιν αἱ ἀπὸ τὰς ὑπαλλήλους Ἀρχὰς γενόμενα διαπραγματεύσεις.

«Ε. Αἱ περὶ τῆς μισθώσεως αὐτῆς συνθέσεις θέλουν ἀφεθῆ κατ' ἀνάγκην εἰς τὰς ἐξωτερικὰς ἀρχὰς (τοὺς Νομάρχας), ἐπειδὴ οὔτε τὸ ποσὸν καὶ ποιὸν τῶν πραγμάτων τούτων, οὔτε αἱ τοπικαὶ σχέσεις εἶν' ἀκριβῶς γνωστά, οὔδ' ἐκ τῶν προκειμένων πρακτικῶν δυνατὸν νὰ ἐξακριβωθοῦν. Ἄλλ' ἐν τούτοις δὲν πρέπει νὰ παραμεληθῆ ἢ διὰ σχετικῶν ἀξιοχρέων ἐγγυήσεων ἐκ μέρους τῶν μισθωτῶν ἐξασφάλις τοῦ δημοσίου. Καθόσον οἱ μισθωταὶ οὔτοι δὲν εἶναι ἱκανῶς γνωστοί, μ' ὅλα τὰ δικανικὰ χαρακτηριστικὰ ἐφωδιασμένα, ὑποκείμενα.

«ΣΤ. Ὡς πρὸς τὴν μίσθωσιν τῶν μοναστηρίων (ὑπὸ ἀρ. 2, ἐν οἷς μονάζουσι κατὰ τὸ παρὸν ὀλίγοι τινὲς ἀκόμη μοναχοί, θέλουν προτιμηθῆ αὐτοὶ οὔτοι ὡς μισθωταί, καὶ ἀφεθῆ ὡς τοιοῦτοι εἰς τὴν κάρπωσιν τῶν μοναστηριακῶν, ἐὰν τυχὸν δὲν προκρίνουν, ὡς ἀνωτέρω ἐρρήθη, νὰ μεταβῶσιν εἰς ἄλλα διατηρητέα μοναστήρια.

«Ζ. Τὰ πρὸς τὸ παρὸν καὶ μέχρις οὔ διατάξωμεν ἄλλο τί, διατηρητέα μοναστήρια θ' ἀποδίδουν ἀπὸ τὸ καθαρὸν προῖον τῶν κτημάτων των τὸ δεκατημόριον πρὸς τὸν ἀνωτέρω (ἄρθ. Α) εἰρημένον σκοπὸν, ὡς φόρον.

«Η. Ὅλων τούτων τῶν προϊόντων (φόρων) ἢ εἰσπραξὶς θέλει ἀφεθῆ καταλλήλως εἰς τοὺς Νομάρχας, δι' ὧν θέλουν ἀποστέλλεσθαι εἰς ταμεῖον τῆς Ἐπικρατείας, τὸ ὁποῖον θέλει κρατεῖ ἰδιαιτέρον περὶ τούτων λογαριασμόν.

«Θ. Ἡ διαχείρισις τῶν πρὸς βελτίωσιν τῶν Ἐκκλησιαστικῶν καὶ τῶν σχολείων προσδιωρισμένων τούτων εἰσοδημάτων ἀνήκει ἀποκλειστικῶς εἰς τὴν ἡμετέραν ἐπὶ τῶν Ἐκκλησιαστικῶν καὶ τῆς Παιδείας Γραμματεῖαν.

Ἐν Ἀθήναις τὴν 25 Σεπτεμβρίου (7 Ὀκτωβρίου 1833)

« Ἐν ὀνόματι τοῦ Βασιλέως

Ἡ Ἀντιβασιλεία ΑΡΜΑΝΣΠΕΡΓ, ΜΑΟΥΡΕΡ, ΕΙΔΕΚ»

Ἡ ἀπὸ τῆς 12ης Ὀκτωβρίου 1833 Ἐγκύκλιος τῆς Ἱερᾶς Συνόδου τῆς Ἐκκλησίας «πρὸς τοὺς κατὰ τὴν ἐπικράτειαν Σεβ. Μητροπολίτας καὶ Ἐπισκό-

πους» εἰς ὑλοποίησιν τοῦ μνημονευθέντος βασιλικοῦ διατάγματος διαλαμβάνει τὰ ἑξῆς:

«α. ...τὰ μοναστήρια παραλαμβάνονται παρὰ τῆς Κυβερνήσεως εἰς λογαριασμόν τοῦ συνιστωμένου ἐκκλησιαστικοῦ ταμείου, ἔξ οὗ θέλουσι μισθοδοτεῖσθαι οἱ Ἐπίσκοποι τῆς ἐπικρατείας καὶ ἄλλοι κληρικοί, καθὼς καὶ οἱ διδάσκαλοι τῶν σχολείων καὶ θέλει συνιστᾶσθαι καὶ διατηρεῖσθαι πᾶν ὅ,τι ἀνάγεται εἰς τὴν ἐκκλησίαν καὶ τὴν παιδείαν θεοφιλῆς καὶ θεάρεστον. Πρὸς τοῦτον τὸν πρῶτον καὶ κύριον αὐτῶν σκοπὸν θέλουσι χρησιμεύσει καὶ εἰς τὸ ἑξῆς. Τὰ ἐξ αὐτῶν εἰσοδήματα, συντελοῦντα εἰς τὴν διατήρησιν τοῦ κλήρου, εἰς τὴν εὐκοσμίαν τῶν Ναῶν καὶ εἰς τὴν δημόσιαν ἐκπαίδευσιν. Ὅθεν διετάχθησαν ἤδη οἱ κατὰ τόπους Νομάρχαι νὰ παραλάβωσιν τὰ ὑπὸ τὰς δύο ταύτας τάξεις ὑπαγόμενα μοναστήρια».

Κατὰ ταῦτα προσεκλήθησαν ἤδη ὑπὸ τῆς Κυβερνήσεως οἱ Νομάρχαι εἰς τὸ νὰ φροντίσωσιν ἐκ συμφώνου μετὰ τῶν γενικῶν ἐφόρων: νὰ ἐκτεθῶσιν εἰς δημοκρασίαν τὰ κτήματα.

Στὰ «Σωζόμενα» τοῦ Κωνσταντίνου Οἰκονόμου καὶ στὴν περιγραφή του διασώζεται τὸ ἔργο τῶν Νομαρχῶν μετὰ τῶν γενικῶν ἐφόρων:

«Ὁ τοίνυν κατὰ χώραν Νομάρχης ἢ Ἐπαρχος... ἐπήρχετο καθ' ἕκαστον (μοναστήριον) ἐκτελέσων τὸ διατεταγμένον. Συνεπήγετο δὲ καὶ σφριγόντων ὑπηρετῶν ἀκολουθίαν πολλήν (ἀνθρώπων ἀγροίκων καὶ μηδόλως εἰδῶτων διαστέλλειν μεταξὺ βεβήλου καὶ ἱεροῦ).

Καὶ τὴν ἀνάριεσιν καὶ καταγραφῆν τῶν τοῦ μοναστηρίουπραγμάτων ἐποιεῖτο τοιοῦτοτρόπως:

Πρῶτον μὲν εἰσῆει κατ' εὐθείαν εἰς τὸν ναόν. Οἱ δὲ περὶ αὐτὸν οἱ μὲν τινὲς εἰσπίπτοντες, ἄλλοθεν ἄλλοι, ἀνέδην εἰς τὰ ἄδυτα τοῦ ἱεροῦ θυσιαστηρίου, συνήραζον ἀπὸ τῆς προθέσεως καὶ τῆς ἀγίας Τραπέζης τὰ τὲ ζωοδόχα Δισκοπότηρα καὶ τὰ Εὐαγγέλια καὶ τὸ Ἄρτοφόριον. Καὶ τᾶλλα τὰ ἱερὰ σκεῦη καὶ κειμήλια συναφήραζον, οἷον σταυρούς, περιζώνια, καὶ στολὰς ἱερατικὰς καὶ πάντα τὰ ἐντὸς τοῦ θείου Βήματος, λωποδυτοῦντες, καὶ αὐτὰς τὰς ἀγίας Τραπέζας τὰς ἐνδυτάς. Οἱ δὲ ἐτέρωθεν ἠσυχολοῦντο περὶ τὰς ἀγίας εἰκόνας, ἀπάσας ἀποσπῶντες ἀπὸ τε τῶν ἱερῶν κιγκλίδων (τοῦ τέμπλου) καὶ ὅπου ἦσαν ἀλλαχοῦ καὶ συστοιβάζοντες ὡς βεβήλους σανίδας ἀλλεπαλλήλους. Καὶ τὰς κρεμαμένας δὲ τὰς, εἴτε ἀργυρὰς εἴτε ὀρειχαλκίνας, κανδήλας ἐλάμβανον καθαιροῦντες. Συνῆγον δὲ καὶ αὐτὰς τὰς βίβλους τῶν προσευχῶν. Καὶ ταῦτα πάντα συμφοροῦντες ἀθρόα συνεσώρρευον ἐν τῷ μέσῳ τοῦ ναοῦ ἢ καὶ τοῦ νάρθηκος.

Ἐπειτα πάλιν λαμβάνοντες ἓνα καθ' ἓν ἀνεδείκνυον, αἶροντες εἰς ὕψος, καὶ ὁ Ἐπαρχος ἀποβλέπων κατέγραφεν. Αὐτοὶ δὲ πάλιν ἀπέροριπτον ἕκαστον τῶν

καταγραφομένων εις ἄλλον σωρόν, ὡς ἔτυχον ἐκτινάσσοντες. Καὶ ἦν ἰδεῖν ὧδε μὲν τὸ Ἱερὸν Ποτήριον τῆς Ζωῆς καὶ τὸ Ἄρτοφόριον κυλιόμενον ἐπὶ τοῦ ἐδάφους, ἐκεῖ δὲ τὸ Ἱερὸν Δισκάριον σφενδονιζόμενον καὶ τὸν Ἀστερίσκον, ἀλλαχοῦ δὲ τὴν ἁγίαν Λόγγην καὶ τὴ Λαβίδα καὶ τὸ Μυροδόχον σκεῦος, καὶ τὰ ἱερὰ Καλύματα συρόμενα κατὰ γῆς καὶ καταπατούμενα...

Ἐκεῖθεν κατέγραφεν οὗτος καὶ τὰ μελίτσια καὶ τὰ βοσκήματα καὶ τὰ ὑποζύγια καὶ πάντα τὰ κτήματα τὰ ἐντὸς τοῦ Μοναστηρίου...

Μετὰ ταῦτα μετέβαιναν εἰς τὸ μαγειρεῖον καὶ εἰς τὸ τραπεζεῖον, συναθροίζοντες πάντα τὰ σκεῦη καὶ μικρὰ καὶ μεγάλα. Συνεκόμιζαν δὲ καὶ τὰ πρὸς ζωάρεϊαν εἰ τί εὔρισκον τεταμιευμένον.

Καὶ οὕτως ἅπαντα συλῆσαντες καὶ τὰ φορτία συγκομίσαντες εἰς τὴν αὐλήν, εἷς μὲν ἐξ αὐτῶν παρεκάθητο τηρῶν, ἄλλος δὲ τις ἔκλειε τὰς θύρας τοῦ ναοῦ, τὰς δὲ κλεῖς ἐλάμβανε ὁ Ἐπαρχος...

Οἱ μοναχοὶ μακρόθεν ἀφεστηκότες, οἱ μὲν παρὰ τὰς θύρας τοῦ σεσυλημένου ναοῦ, ὁ δὲ τις ἀλλαχοῦ τοῦ μοναστηρίου ἐθρήνουν, ἐκόπτοντο, ἐθεοκλύτουν εἰς μάτην ὀλοφυρόμενοι καὶ βοῶντες...

Εἰς ἄλλο δὲ μοναστήριον, συναγομένων τῶν ἁγίων εἰκόνων, ἐπειδὴ τῆς Θεοτόκου πολλὰ καὶ πολύτιμα κοσμήματα περιεῖχεν, ἐποφθαλμίσας ὁ Ἐπαρχος, καταβαλῶν εὐθύς τὴν εἰκόνα καὶ καταπατήσας ὑπὸ τοὺς πόδας ὑπτιάν, ἐξήλωσε δι' ἡλόγρας πανταχόθεν τὰ ἀργυρώματα, εἰς σάκκαν συμφορήσας ἀδείαν, ἦτις (σάκκα) ὕστερον οὐχ εὐρέθη» (σελ. 272).

Τὴν τύχη αὐτὴ τῆς λεηλασίας εἶχε καὶ ἡ Μονὴ Ταξιαρχῶν, ἡ ὁποία κτυπημένη καὶ ἀπὸ τὴν περιφρονητικὴ συμπεριφορὰ τοῦ πνεύματος τοῦ 19ου αἰῶνος, θὰ δεχθεῖ τὸ ὀριστικὸ πλῆγμα μὲ τὴν ἀπαλλοτριώση ὅλων τῶν κτημάτων της, μὲ τὴν ἀπόφαση ὑπ' ἀριθ. 2 τῆς 19ης Μαρτίου τοῦ 1927 τῆς Ἐπιτροπῆς Ἀπαλλοτριώσεων Λιβαδειᾶς.

Σύμφωνα μὲ τὸ κείμενο τῆς ἀπαλλοτριωτικῆς ἀποφάσεως ὀλόκληρον τὸ κτῆμα ἀποτελεῖται ἀπὸ 19.641 στρ. καὶ 125 μέτρα, ὅπως ἀποδεικνύεται ἀπὸ τὸ ἐπίσημο σχεδιάγραμμα τοῦ Ὑπουργείου Γεωργίας: Ἄγροϊ, ἐλαιῶνες, ἀμπέλια, βοσκότοποι, πού διενεμήθησαν σὲ 191 οἰκογένειες τῶν Χωστίων (σήμερον Πρόδρομος). Μεταξὺ τῶν διανεμηθέντων κτημάτων συμπεριλαμβάνεται καὶ ὁ μέγας ἐλαιῶνας στὸν κόλπο τοῦ «Σαράντη», πού μὲ τὴ σειρά του μοιράστηκε σὲ οἰκόπεδα γιὰ νὰ καταλήξει σήμερον σὲ ἓνα ὠραῖο θέρετρο μὲ καταπληκτικὲς κατοικίες.

Τὸ τίμημα τῆς ἀποζημίωσης γιὰ τὴ Μονὴ ὀρίσθηκε σὲ 431.825 δρχ., ἐκ τῶν ὁποίων ἔπρεπε νὰ καταβληθεῖ ἀπὸ μὲν τὸν Συνεταιρισμὸ Ἄγροτῶν τῶν Χω-

στίων τὸ ποσὸ τῶν 304.818 δρχ., καὶ τὸ ὑπολειπόμενον ποσὸ τῶν 127.825 δρχ. ἀπὸ τὸ Ἑλληνικὸ Δημόσιον. Τὰ χρήματα αὐτὰ ὅμως οὐδέποτε ἀπεδόθησαν στὴ Μονή, στὴν ὁποία ἀπέμεινε, ἀπὸ τὴν τεράστια ἔκταση πρὶν τὴν ἀπαλλοτρίωση, χῶρος 1.200 μέτρων μόνο, δηλαδὴ τὸ κτίριο καὶ περιβάλλουσα ἔκταση, ὅση καλύπτεται ἀπὸ τὰ σταλάγματα τῶν κεραμιδιῶν.

Χαρακτηριστικὸ δείγμα τῆς ἀπερισκεψίας ἀλλὰ καὶ τῆς ἀπληστίας, εἶναι ἡ κατάτμηση τοῦ ἐλαιῶνος, ὅπου τὸ σημερινὸ θέρετρο, μὲ ἀποτέλεσμα –ἀπὸ τὴν τεράστια ιδιόκτητη ἔκταση τῆς Μονῆς– νὰ ἀπομείνει γι' αὐτὴν μίαν στενὴν λωρίδα, ἡ αἰγιαλίτιδα ζώνη, ἡ ὁποία μὲ τὴ σειρά τῆς παραχώρησε τὴ θέση τῆς στὸ σημερινὸ ἐξυπηρετικὸ ἀσφαλτοστρωμένον δρόμον.

Συμπερασματικὰ, τί θὰ μπορούσε νὰ γίνεῖ; Ἀσφαλῶς θὰ ἔπρεπε νὰ ἐνισχυθοῦν οἱ κάτοικοι τῆς περιοχῆς, ὅμως, ταυτόχρονα, ἔπρεπε νὰ ληφθεῖ πρόνοια γιὰ τὴν ἐπιβίωση καὶ ἀνάδειξη τῆς Μονῆς ὡς κέντρου ἐθνικῆς καὶ θρησκευτικῆς παραδόσεως, ὡς μίας μαρτυρίας πολιτιστικῆς διαδρομῆς. Οἱ πρόγονοί μας πολλὰς φορὰς ἔκαναν λόγο γιὰ τὴν ἀξία τοῦ ΜΕΤΡΟΥ στὴ ζωὴ μας, τονίζοντας παρὰλλήλα ὅτι ὅταν τὸ ΜΕΤΡΟ περιφρονεῖται τότε ἀκολουθεῖ ἡ ΥΒΡΙΣ.

Δὲν ἔχω τὴν ἐντύπωση ὅτι σήμερον ἔκανα ἐνώπιόν σας μίαν ἐπιστημονικὴ ἀρχαιολογικὴν περιεχομένην παρουσίαση. Πιστεύω ὅμως ὅτι σᾶς ἔκανα κοινωνοὺς τοῦ παραπόνου ἑνὸς ἱστορικοῦ Μνημείου τῆς Βοιωτικῆς γῆς, πού μᾶς προτρέπει στὴν ἀποφυγὴ νέων βανδαλισμῶν ἀλλὰ καὶ στὴ προσπάθεια ἀποκατάστασός του, ὥστε νὰ ἐπανορθώσουμε ἔστω καὶ τώρα τὰ λάθη μας.